

Jesteśmy do Twoich usług

Aby uzyskać pomoc techniczną, zarejestruj swój produkt na stronie internetowej:
www.philips.com/welcome



GoGEAR

SA5DOT



Instrukcja obsługi

PHILIPS

Spis treści

1	Ważne informacje dotyczące bezpieczeństwa	2
	Ogólne zalecenia konserwacyjne	2
	Recykling produktu	4

2	Twój nowy odtwarzacz	6
	Zawartość opakowania	6
	Oprogramowanie komputerowe do odtwarzacza	6
	Pliki fabrycznie zainstalowane w odtwarzaczu	6
	Opis	6
	Przyciski sterujące	6
	Wskaźnik LED i komunikaty dźwiękowe	7

3	Czynności wstępne	8
	Ładowanie	8
	Włączanie / wyłączanie odtwarzacza	8
	Automatyczny tryb gotowości i kończenia pracy	8

4	Odtwarzanie muzyki	9
	Przesyłanie muzyki do odtwarzacza	9
	Odtwarzanie muzyki	9
	Wyszukiwanie utworu	9
	Zmiana poziomu głośności	9
	Włączanie lub wyłączanie odtwarzania losowego	10

5	Aktualizacja oprogramowania sprzętowego za pośrednictwem programu Philips Device Manager	11
----------	---	-----------

6	Rozwiązywanie problemów	13
----------	--------------------------------	-----------

7	Parametry techniczne	14
	Wymagania systemowe	14

Wejdź na stronę www.philips.com/welcome
Znajdziesz tam komplet materiałów pomocniczych, np. instrukcję obsługi, najnowsze wersje oprogramowania i odpowiedzi na najczęściej zadawane pytania.

Potrzebujesz pomocy?

1 Ważne informacje dotyczące bezpieczeństwa

Ogólne zalecenia konserwacyjne

Tłumaczenie tej dokumentacji jest tylko do referencji.

W przypadku różnic między wersją angielską a tłumaczeniem zastosowanie będzie miała wersja angielska.

! Przystroga

- Aby zapobiec uszkodzeniu lub wadliwemu działaniu:
- Używaj wyłącznie źródeł zasilania wymienionych w instrukcji obsługi.
- Nie narażaj produktu na działanie nadmiernego ciepła wytwarzanego przez urządzenie grzewcze lub bezpośrednie działanie światła słonecznego.
- Nie upuszczaj produktu i nie dopuść, aby spadały na niego inne przedmioty.
- Nie zanurzaj produktu w wodzie. Uważaj, aby woda nie dostała się do gniazda słuchawek i komory baterii, gdyż może ona spowodować znaczne uszkodzenia.
- Działanie telefonów komórkowych w pobliżu urządzenia może spowodować zakłócenia.
- Rób kopie zapasowe plików. Koniecznie zachowuj oryginalne pliki pobrane do urządzenia. Firma Philips nie ponosi odpowiedzialności za jakąkolwiek utratę danych spowodowaną uszkodzeniem lub brakiem możliwości odczytu danych zapisanych w urządzeniu.
- Aby uniknąć problemów, należy zarządzać plikami (przesyłać je, usuwać itd.) tylko przy pomocy oprogramowania muzycznego dołączonego do zestawu!
- Nie stosuj żadnych środków czyszczących zawierających alkohol, amoniak, benzen lub materiały ściernie, gdyż mogą one powodować uszkodzenie produktu.
- Baterie i akumulatory należy zabezpieczyć przed wysokimi temperaturami (światłem słonecznym, ogniem itp.).
- Nieprawidłowe włożenie baterii stwarza niebezpieczeństwo wybuchu. Baterię można wymienić tylko na egzemplarz tego samego lub odpowiedniego typu.

Temperatury eksploatacji i przechowywania

- Urządzenia należy używać w temperaturze 0–45°C.
- Urządzenie należy przechowywać w temperaturze -20–45°C.
- W niskich temperaturach żywotność akumulatora urządzenia może być krótsza.

Części zamienne i akcesoria:

Części zamienne i akcesoria można zamówić na stronie internetowej www.philips.com/support.

Ochrona słuchu



A pleine puissance, l'écoute prolongée du baladeur peut endommager l'oreille de l'utilisateur.



Ostrzeżenie

- Aby zapobiec uszkodzeniu słuchu, nie słuchaj głośno muzyki przez długi czas.

Maksymalne napięcie wyjściowe odtwarzacza wynosi nie więcej niż 150 mV.

Napięcie szerokopasmowe (WBCV): \geq 75 mV

Modyfikacje

Nieautoryzowane przez producenta modyfikacje mogą spowodować unieważnienie prawa użytkownika do korzystania z tego produktu.

Prawa autorskie

Wszelkie pozostałe marki i nazwy produktów stanowią własność poszczególnych firm i organizacji.

Nieautoryzowane kopiowanie jakichkolwiek nagrań pobranych z Internetu lub utrwalonych na płytach Audio-CD stanowi naruszenie praw autorskich i umów międzynarodowych.

Wykonywanie nieautoryzowanych kopii materiałów zabezpieczonych przed kopiowaniem, w tym programów komputerowych, plików, audycji i nagrań dźwiękowych, może stanowić naruszenie praw autorskich będące przestępstwem. Nie należy używać niniejszego urządzenia do takich celów. Windows Media oraz logo Windows są zastrzeżonymi znakami towarowymi firmy Microsoft Corporation w Stanach Zjednoczonych i/lub innych krajach.

Zachowaj odpowiedzialność! Szanuj prawa autorskie.



**Be responsible
Respect copyrights**

Firma Philips szanuje własność intelektualną i oczekuje tego samego od użytkowników swoich produktów.

Materiały multimedialne dostępne w Internecie mogą być tworzone i/lub rozprowadzane bez zgody właścicieli praw autorskich.

Kopiowanie lub dystrybucja takich materiałów może naruszać prawa autorskie w różnych krajach, także w Twoim.

Przestrzeganie praw autorskich jest Twoją odpowiedzialnością.

Nagrywanie i przesyłanie do przenośnego odtwarzacza strumieni wideo pobranych do komputera jest możliwe tylko w przypadku materiałów publicznych lub posiadających odpowiednią licencję. Materiałów takich można używać wyłącznie do użytku prywatnego, niekomercyjnego i należy przestrzegać instrukcji dotyczących praw autorskich dostarczonych przez właściciela danego materiału. Instrukcje takie mogą zabraniać wykonywania jakichkolwiek kopii. Strumienie wideo mogą zawierać technologie zabezpieczające przed wykonywaniem kolejnych kopii. W takich przypadkach funkcja nagrywania nie będzie działać, a użytkownik zostanie powiadomiony za pomocą komunikatu.

Rejestrowanie danych

Firma Philips dba o jakość oferowanych produktów, aby zagwarantować swoim klientom ich jak najlepsze działanie. Dlatego w celu utworzenia przejrzystego profilu użytkownika urządzenie rejestruje niektóre informacje/ dane w pamięci trwałej. Służą one następnie do identyfikacji i wykrywania wszelkich awarii lub problemów, które może napotkać użytkownik. Dane te to na przykład czas trwania utworu w trybie odtwarzania muzyki, czas słuchania radia, liczba rozładowań akumulatora itp. Dane tego rodzaju nie zawierają informacji na temat treści lub nośników odtwarzanych przez

urządzenie ani źródła ich pochodzenia. Dane zapisane w pamięci trwałej są odzyskiwane i używane WYŁĄCZNIE w przypadku odesłania urządzenia do centrum serwisowego i TYLKO w celu łatwiejszego wykrycia i niedopuszczenia do powstania błędów. Zapisane dane zostaną udostępnione użytkownikowi bezzwłocznie na żądanie.

Recycling produktu

To urządzenie zostało zaprojektowane i wykonane z materiałów oraz komponentów wysokiej jakości, które nadają się do ponownego wykorzystania.

Jeśli produkt został opatrzony symbolem przekreślonego pojemnika na odpady, oznacza to, że podlega on postanowieniom dyrektywy europejskiej 2002/96/WE.



Nigdy nie należy wyrzucać tego produktu wraz z innymi odpadami pochodzącymi z gospodarstwa domowego. Należy zapoznać się z lokalnymi przepisami dotyczącymi utylizacji sprzętu elektrycznego i elektronicznego. Prawidłowa utylizacja starych produktów pomaga zapobiegać zanieczyszczeniu środowiska naturalnego oraz utracie zdrowia.

Ostrzeżenie

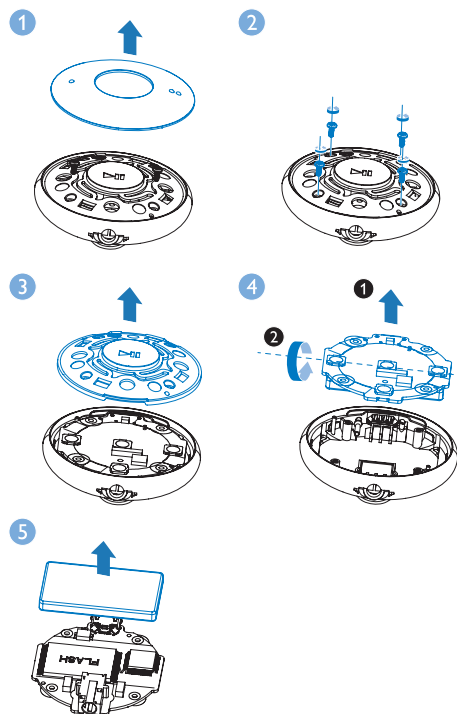
- Usunięcie wbudowanego akumulatora unieważnia gwarancję i może uszkodzić produkt.
- Poniższe wskazówki dotyczące utylizacji to opis czynności, jakie należy przeprowadzić tylko po zakończeniu okresu eksploatacji urządzenia.

Produkt zawiera wbudowany akumulator opisany w treści dyrektywy 2006/66/WE,

którego nie można zutylizować z pozostałymi odpadami domowymi.



Aby zapewnić bezpieczeństwo i prawidłowe działanie produktu, w celu wyjęcia akumulatora produkt należy przynieść do specjalnego punktu zbiórki odpadów lub centrum serwisowego (zobacz rysunek):



Należy zapoznać się z lokalnymi przepisami dotyczącymi utylizacji baterii. Prawidłowa utylizacja baterii pomaga zapobiegać zanieczyszczeniu środowiska naturalnego oraz utracie zdrowia.

Uwagi dla użytkowników na terenie Unii Europejskiej

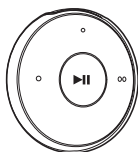
Niniejszy produkt jest zgodny z przepisami Unii Europejskiej dotyczącymi zakłóceń radiowych.

2 Twój nowy odtwarzacz

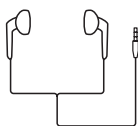
Zawartość opakowania

Sprawdź, czy opakowanie zawiera następujące elementy:

Odtwarzacz



Słuchawki



Opaska na ramię (do zestawu sportowego)



Skrócona instrukcja obsługi



Informacje dotyczące bezpieczeństwa i karta gwarancyjna



Uwaga

- Obrazki są przykładowe. Firma Philips zastrzega sobie prawo do zmiany koloru i kształtu produktu, bez wcześniejszego powiadomienia.

Oprogramowanie komputerowe do odtwarzacza

Urządzenie **MINIDOT/FITDOT** może współpracować z następującym oprogramowaniem komputerowym:

- **Philips Device Manager** (umożliwia pobieranie aktualizacji oprogramowania sprzętowego i przywracanie działania odtwarzacza)

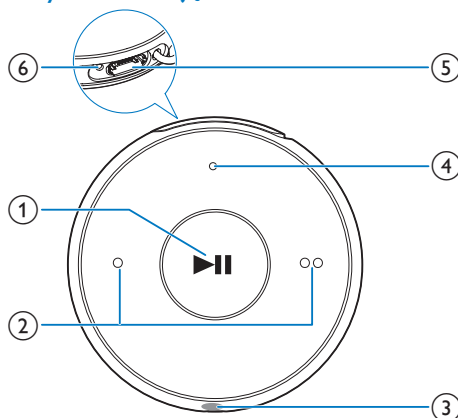
Pliki fabrycznie zainstalowane w odtwarzaczu

Urządzenie **MINIDOT/FITDOT** zawiera następujące pliki:

- Instrukcja obsługi
- Często zadawane pytania

Opis

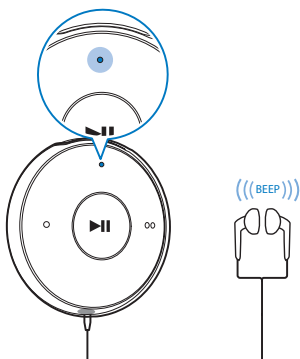
Przyciski sterujące



- Naciśnięcie i przytrzymanie: włączanie lub wyłączenie odtwarzacza
 - Naciśnięcie: wstrzymywanie lub wznowianie odtwarzania
 - Dwukrotne naciśnięcie podczas odtwarzania: włączanie lub wyłączenie odtwarzania losowego
- ② ● / ● ●
- Naciśnięcie: zmniejszanie lub zwiększanie głośności
 - Naciśnięcie i przytrzymanie: przechodzenie do poprzedniego lub następnego utworu
- ③ 🔊
- Gniazdo słuchawek 3,5 mm
- ④ Wskaźnik LED
- ⑤ Złącze USB do ładowania akumulatora i przesyłania danych
- ⑥ RESET
- Jeśli odtwarzacz nie reaguje na naciskanie przycisków, włóż do tego otworu końcówkę długopisu i dociśnij

Wskaźnik LED i komunikaty dźwiękowe

Wskaźnik LED i/lub komunikaty dźwiękowe informują o stanie odtwarzacza.

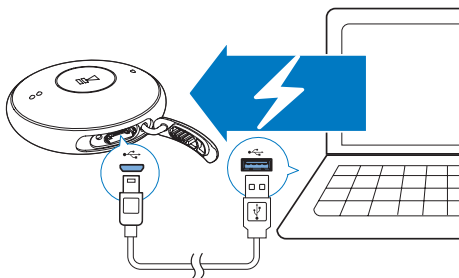


3 Czynności wstępne

Ładowanie

Urządzenie **MINIDOT/FITDOT** ma wbudowany akumulator, który można ładować po podłączeniu do złącza USB komputera.

- Podłącz urządzenie **MINIDOT/FITDOT** do komputera za pomocą przewodu USB.
 - ↳ Podczas ładowania kolor wskaźnika zależy od poziomu naładowania akumulatora.
 - ↳ Po pełnym naładowaniu akumulatora wskaźnik zaświeci się na zielono.

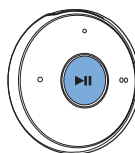


Wskazówka

- Kiedy poziom naładowania akumulatora wynosi poniżej 15%, wskaźnik miga na czerwono i emitowane są dwa sygnały dźwiękowe.
- Akumulatory mają ograniczoną liczbę możliwych cykli ładowania. Żywotność akumulatora oraz liczba cykli ładowania zależą od sposobu używania i zastosowanych ustawień.

Włączanie / wyłączenie odtwarzacza

- Naciśnij i przytrzymaj przycisk **▶||**, aż wskaźnik zaświeci się na zielono lub czerwono.
 - ↳ **Zasilanie włączone:** wskaźnik zaświeci się na zielono. Rozpocznie się odtwarzanie muzyki.
 - ↳ **Zasilanie wyłączone:** wskaźnik zaświeci się na czerwono. Wyemitowany zostanie pojedynczy sygnał dźwiękowy.

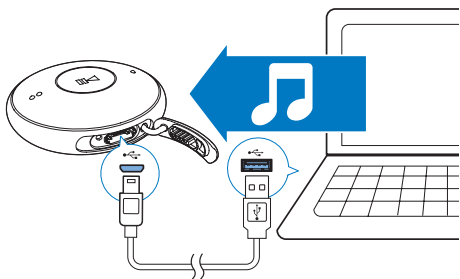


Automatyczny tryb gotowości i kończenia pracy

W odtwarzaczu jest dostępny automatyczny tryb gotowości i kończenia pracy, co umożliwia oszczędzanie energii akumulatora. Po pięciu minutach bezczynności (bez odtwarzania muzyki ani naciskania przycisków) odtwarzacz wyłącza się.

4 Odtwarzanie muzyki

Przesyłanie muzyki do odtwarzacza



Muzykę można przesyłać z biblioteki plików multimedialnych w komputerze do urządzenia **MINIDOT/FITDOT** z wykorzystaniem następujących sposobów:

- Zastosowanie metody „przeciągnij i upuść” w programie Eksplorator Windows.

Aby zastosować metodę „przeciągnij i upuść” w programie Eksplorator Windows:

- 1 Podłącz urządzenie **MINIDOT/FITDOT** do komputera.
- 2 Na komputerze w folderze **Mój komputer** lub **Komputer**
 - przeciągnij i upuść pliki muzyczne z komputera do urządzenia **MINIDOT/FITDOT**.

Odtwarzanie muzyki

- 1 Upewnij się, że odtwarzacz jest włączony.
 - ↳ Wskaźnik zaświeci się na zielono. Rozpocznie się odtwarzanie muzyki.

↳ Podczas odtwarzania muzyki wskaźnik będzie migał na zielono w określonych odstępach czasu.

- 2 Naciśnij przycisk **▶||**, aby wstrzymać lub wznowić odtwarzanie.

Wyszukiwanie utworu

- Naciśnij i przytrzymaj przycisk **● / ● ●**, aby przejść do poprzedniego lub następnego utworu.
 - ↳ Wyemitowany zostanie pojedynczy sygnał dźwiękowy.

Zmiana poziomu głośności

- Naciśnij przyciski **● / ● ●**.
 - ↳ Podczas odtwarzania muzyki słyszalna będzie zmiana poziomu głośności.

Przypomnienie o głośności

Urządzenie **MINIDOT/FITDOT** może informować Cię, kiedy:

- zostanie ustawiony wysoki poziom głośności (80 dBA) lub
 - głośno słuchasz muzyki przez 20 godzin.
- Dzięki funkcji przypomnienia o głośności odtwarzacz MP3/MP4 firmy Philips jest zgodny z przepisami Unii Europejskiej (EN 60950-1) dotyczącymi ochrony słuchu.

Podczas zwiększania poziomu głośności:

- 1 Naciśnij przycisk **● ●**.
 - ↳ W przypadku ustawienia wysokiego poziomu głośności zostanie wyemitowany sygnał dźwiękowy. Odtwarzanie zostanie wstrzymane.
- 2 Aby jeszcze bardziej zwiększyć poziom głośności, naciśnij i przytrzymaj przycisk **● ● ●**, aż zostanie wyemitowany sygnał dźwiękowy. Odtwarzanie zostanie wznowione.
 - ↳ Możliwe jest dalsze zwiększanie poziomu głośności.

- Aby zakończyć regulację głośności, naciśnij dowolny inny przycisk lub poczekaj

kilka sekund, aż zostanie wznowione odtwarzanie.

↳ Odtwarzanie zostanie wznowione z poprzednim poziomem głośności.

W przypadku głośnego słuchania muzyki przez 20 godzin zostanie wyemitowany sygnał dźwiękowy, a odtwarzanie zostanie zatrzymane.

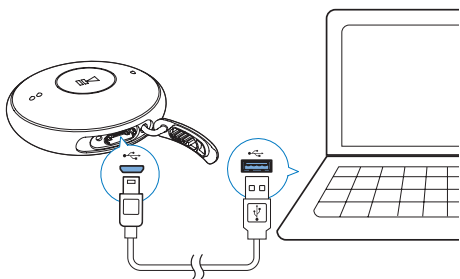
- Aby nadal głośno słuchać muzyki, naciśnij i przytrzymaj przycisk ● ●.
- Aby zmniejszyć poziom głośności, naciśnij dowolny inny przycisk i poczekaj, aż odtwarzanie zostanie wznowione.
 - ↳ Głośność zostanie zmniejszona do poziomu poniżej 80 dBA.

Włączanie lub wyłączanie odtwarzania losowego

- 1** Podczas odtwarzania muzyki dwukrotnie naciśnij przycisk ▶||.
 - ↳ Usłyszysz dwa sygnały dźwiękowe. Wskaźnik dwukrotnie zaświeci na zielono w określonych odstępach czasu.
 - ↳ Utwory będą odtwarzane losowo.
- 2** Aby wyłączyć odtwarzanie losowe, ponownie dwukrotnie naciśnij przycisk ▶||.
 - ↳ Usłyszysz jeden sygnał dźwiękowy. Wskaźnik raz zaświeci na zielono po upływie określonego czasu.
 - ↳ Utwory będą odtwarzane po kolei.

5 Aktualizacja oprogramowania sprzętowego za pośrednictwem programu Philips Device Manager

Instalacja programu Philips Device Manager



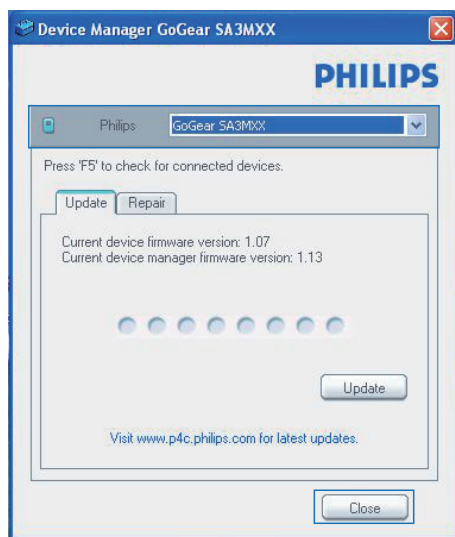
- 1 Podłącz urządzenie **MINIDOT/FITDOT** do komputera.
- 2 W komputerze wybierz ikonę **Mój komputer** (Windows XP/Windows 2000)/**Komputer** (Windows Vista/Windows 7/8).
- 3 Kliknij prawym przyciskiem myszy ikonę **Philips GoGear MINIDOT/FITDOT**. Wybierz polecenie **Install Philips Device Manager** (Zainstaluj program Philips Device Manager).
 - Możesz również kliknąć ikonę **Philips GoGear MINIDOT/FITDOT**. Kliknij dwukrotnie ikonę **installer.exe**.
- 4 Postępuj według instrukcji wyświetlanych na ekranie, aby zakończyć instalację oprogramowania.

Uwaga


- Instalacja wymaga zaakceptowania postanowień licencyjnych.

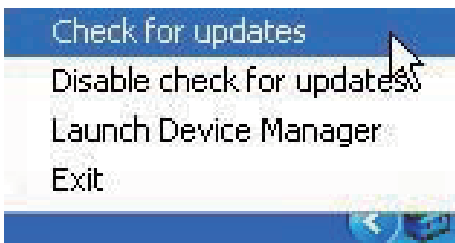
Sprawdzanie dostępności aktualizacji oprogramowania sprzętowego

- 1 Upewnij się, że komputer ma połączenie z Internetem.
- 2 Uruchom program **Philips Device Manager**.
 - ↳ Zostanie wyświetlone okno dialogowe.
- 3 Podłącz urządzenie **MINIDOT/FITDOT** do komputera.
 - ↳ Po podłączeniu urządzenia w polu tekstowym zostanie wyświetlony komunikat „SA5DOTXX”.
 - ↳ Będzie można znaleźć aktualną wersję oprogramowania sprzętowego urządzenia.



- 4 Aby sprawdzić dostępność aktualizacji oprogramowania sprzętowego:
 - ① Zamknij okno dialogowe programu **Philips Device Manager**.

- ② U dołu ekranu komputera, kliknij prawym przyciskiem myszy ikonę  i wybierz opcję Sprawdź aktualizacje.



- ↳ Philips SA5DOTXX Device Manager wyszuka aktualizacje w Internecie.

Aktualizacja oprogramowania sprzętowego

- 1 Jeśli oprogramowanie sprzętowe jest dostępne, postępuj zgodnie z instrukcjami wyświetlanymi na ekranie, aby pobrać i zainstalować oprogramowanie.
- 2 Odłącz urządzenie **MINIDOT/FITDOT** od komputera.
 - ↳ Po zaktualizowaniu oprogramowania sprzętowego urządzenie **MINIDOT/FITDOT** samoczynnie uruchomi się ponownie. Będzie wówczas gotowe do użytku.

6 Rozwiązywanie problemów

4 Uruchom ponownie urządzenie MINIDOT/FITDOT.

Jeśli urządzenie **MINIDOT/FITDOT** nie działa prawidłowo lub zawiesiło się, można przywrócić ustawienia domyślne bez utraty danych:

Jak przywrócić ustawienia domyślne urządzenia MINIDOT/FITDOT?

- Wsuń długopis lub podobny przedmiot do otworu przywracania ustawień domyślnych w urządzeniu **MINIDOT/FITDOT**. Przytrzymaj, aż urządzenie wyłączy się.
- Jeśli przywrócenie ustawień domyślnych nie powiedzie się, przywróć ustawienia urządzenia **MINIDOT/FITDOT** za pomocą programu **Philips Device Manager**:

1 W komputerze uruchom aplikację **Philips Device Manager**.

2 Przejdź do trybu przywracania:

- ① Wyłącz urządzenie **MINIDOT/FITDOT**.
- ② Naciśnij i przytrzymaj przycisk regulacji głośności ● ●, a następnie podłącz urządzenie **MINIDOT/FITDOT** do komputera.
- ③ Przytrzymaj przycisk do momentu, aż program **Philips Device Manager** rozpozna urządzenie **MINIDOT/FITDOT** i przejdzie w tryb przywracania.

3 Rozpocznij proces przywracania:

- ① W programie **Philips Device Manager** kliknij przycisk **Repair (Napraw)**. Postępuj zgodnie z instrukcjami wyświetlanymi na ekranie, aby zakończyć proces przywracania.
- ② Po zakończeniu procesu przywracania odłącz urządzenie **MINIDOT/FITDOT** od komputera.

7 Parametry techniczne

Moc

- Zasilanie: wbudowany polimerowy akumulator litowo-jonowy 95 mAh
- Czas odtwarzania¹
Audio (.mp3): do 6 godzin
- Szybkie ładowanie: 6-minutowe ładowanie wystarcza na 60 minut odtwarzania

Oprogramowanie

- **Philips Device Manager:** umożliwiała aktualizację oprogramowania sprzętowego i przywracanie działania odtwarzacza

Połączenia

- Słuchawki 3,5 mm
- Szybki interfejs USB 2.0

Dźwięk

- Separacja kanałów: 45 dB
- Pasmo przenoszenia: 20–18 000 Hz
- Moc wyjściowa: 2 x 2,4 mW
- Stosunek sygnału do szumu: > 84 dB

Odtwarzanie dźwięku

Obsługiwane formaty:

- MP3
Szybkość transmisji bitów: 8–320 kb/s i VBR
Częstotliwości próbkowania: 8, 11,025, 16, 22,050, 32, 44,1, 48 kHz
- WMA (niezabezpieczone)
Szybkość transmisji bitów: 5–320 kb/s
Częstotliwości próbkowania: 8, 11,025, 16, 22,050, 32, 44,1, 48 kHz
- WAV

Nośnik pamięci

Pojemność wbudowanej pamięci²:

- SA5DOT02 2 GB NAND Flash
- SA5DOT04 4 GB NAND Flash
- SA5DOT08 8 GB NAND Flash

Przesyłanie plików multimedialnych³

- Eksplorator Windows (kopiowanie metodą „przeciągnij i upuść”)

Uwaga

- Dane techniczne mogą ulec zmianie bez powiadomienia.
- ¹ Akumulatory mają ograniczoną liczbę możliwych cykli ładowania. Żywotność akumulatora oraz liczba cykli ładowania zależą od sposobu używania i zastosowanych ustawień.
- ² 1 GB = 1 miliard bajtów; faktyczna pojemność pamięci jest mniejsza. Pełna pojemność pamięci może być niedostępna, ponieważ jej część jest zarezerwowana dla operacji i oprogramowania odtwarzacza. Pojemność przy założeniu 4-minutowej długości utworu i kompresji 128 kb/s w formacie MP3.
- ³ Prędkość przesyłania jest zależna od systemu operacyjnego i konfiguracji oprogramowania.

Wymagania systemowe

- Windows® XP (SP3 lub nowszy) / Vista / 7 / 8
- Procesor Pentium III 800 MHz lub szybszy
- 512 MB pamięci RAM
- 500 MB wolnego miejsca na dysku twardym
- Połączenie z Internetem
- Przeglądarka Windows® Internet Explorer 6.0 lub nowsza
- Port USB

