

# Πάντα δίπλα σας

Καταχωρήστε το προϊόν σας και λάβετε υποστήριξη από τη διεύθυνση  
[www.philips.com/welcome](http://www.philips.com/welcome)

GoGEAR



SA5DOT



## Εγχειρίδιο χρήσης

**PHILIPS**



# Πίνακας περιεχομένων

<b>1</b>	<b>Σημαντικές πληροφορίες ασφαλείας</b>	<b>2</b>
	Γενική συντήρηση	2
	Ανακύκλωση του προϊόντος	4
<b>2</b>	<b>Το νέο σας player</b>	<b>6</b>
	Περιεχόμενα συσκευασίας	6
	Λογισμικό υπολογιστή για τη συσκευή αναπαραγωγής	6
	Αρχεία του player	6
	Επισκόπηση	6
	Χειριστήρια	6
	Ενδεικτική λυχνία LED και ήχοι συσκευής	7
<b>3</b>	<b>Ξεκινήστε</b>	<b>8</b>
	Φόρτιση	8
	Ενεργοποίηση/Απενεργοποίηση της συσκευής αναπαραγωγής	8
	Αυτόματη μετάβαση στη λειτουργία αναμονής και απενεργοποίηση	8
<b>4</b>	<b>Αναπαραγωγή μουσικής</b>	<b>9</b>
	Μεταφορά μουσικής στη συσκευή αναπαραγωγής	9
	Αναπαραγωγή μουσικής	9
	Αναζήτηση τραγουδιού	9
	Ρύθμιση της έντασης του ήχου	9
	Ενεργοποίηση ή απενεργοποίηση της τυχαιάς αναπαραγωγής	10
<b>5</b>	<b>Ενημέρωση του υλικολογισμικού μέσω του Philips Device Manager</b>	<b>11</b>
<b>6</b>	<b>Αντιμετώπιση προβλημάτων</b>	<b>13</b>

<b>7</b>	<b>Τεχνικά στοιχεία</b>	<b>14</b>
	Απαιτήσεις υπολογιστή	14

## Χρειάζεστε βοήθεια;

Επισκεφθείτε τη διεύθυνση

[www.philips.com/welcome](http://www.philips.com/welcome)

όπου μπορείτε να βρείτε ένα πλήρες σετ υλικού υποστήριξης, όπως για παράδειγμα το εγχειρίδιο χρήσης, τις πιο πρόσφατες ενημερώσεις λογισμικού και απαντήσεις σε συχνές ερωτήσεις.

# 1 Σημαντικές πληροφορίες ασφαλείας

## Γενική συντήρηση

Η μετάφραση αυτού του εγγράφου χρησιμοποιείται μόνο για λόγους αναφοράς. Σε περίπτωση διαφοροποίησης μεταξύ της αγγλικής και της μεταφρασμένης έκδοσης, υπερισχύει η αγγλική.

### ! Προσοχή

- Για να αποφύγετε βλάβη ή δυσλειτουργία:
- Να χρησιμοποιείτε μόνο τις πηγές τροφοδοσίας που αναγράφονται στο εγχειρίδιο χρήσης.
- Μην εκθέτετε το προϊόν σε υπερβολική θερμότητα, η οποία προκαλείται από εξοπλισμό θέρμανσης ή από την άμεση ηλιακή ακτινοβολία.
- Μην αφήνετε το προϊόν να πέσει και μην ρίχνετε αντικείμενα επάνω στη συσκευή.
- Μην βυθίζετε το προϊόν σε νερό. Μην αφήνετε να εισέλθει νερό στην υποδοχή του ακουστικού ή στη θήκη της μπαταρίας, καθώς η είσοδος νερού στη συσκευή μπορεί να προκαλέσει σημαντική βλάβη.
- Ενεργοποιημένα κινητά τηλέφωνα κοντά στη συσκευή ενδέχεται να προκαλέσουν παρεμβολές.
- Δημιουργείτε αντίγραφα ασφαλείας των αρχείων σας. Βεβαιωθείτε ότι διατηρείτε τα αρχικά αρχεία των οποίων πραγματοποιήσατε λήψη στη συσκευή σας. Η Philips δεν φέρει καμία ευθύνη για απώλεια δεδομένων εάν το προϊόν καταστραφεί ή δεν είναι δυνατή η ανάγνωσή του.
- Διαχειριστείτε (μεταφέρετε, διαγράψτε, κ.λπ.) τα αρχεία σας μόνο μέσω του συμπεριλαμβανομένου λογισμικού μουσικής προς αποφυγή προβλημάτων.
- Μην χρησιμοποιείτε καθαριστικά μέσα που περιέχουν οινόπνευμα, αμμωνία, βενζίνη ή λειαντικά μέσα, καθώς ενδέχεται να προκαλέσουν φθορά στο προϊόν.
- Οι μπαταρίες (πακέτο μπαταριών ή εγκατεστημένες μπαταρίες) δεν πρέπει να εκτίθενται σε υπερβολική θερμότητα όπως ήλιο, φωτιά κ.λπ.
- Εάν η μπαταρία δεν τοποθετηθεί σωστά υπάρχει κίνδυνος έκρηξης. Η αντικατάσταση πρέπει να γίνεται μόνο με μπαταρία ίδιου ή αντίστοιχου τύπου.

Πληροφορίες σχετικά με τις θερμοκρασίες λειτουργίας και φύλαξης

- Να χρησιμοποιείτε το προϊόν πάντα σε θερμοκρασίες μεταξύ 0 και 45°C.
- Να φυλάσσετε το προϊόν πάντα σε θερμοκρασίες μεταξύ -20 και 45°C.
- Η διάρκεια ζωής της μπαταρίας ενδέχεται να είναι μικρότερη σε συνθήκες χαμηλής θερμοκρασίας.

**Ανταλλακτικά/αξεσουάρ:**

Επισκεφθείτε τη διεύθυνση [www.philips.com/support](http://www.philips.com/support) για να παραγγείλετε ανταλλακτικά/αξεσουάρ.

**Ασφάλεια ακοής**



**A pleine puissance, l'écoute prolongée du baladeur peut endommager l'oreille de l'utilisateur.**



**! Προειδοποίηση**

- Για να αποφύγετε τυχόν προβλήματα στην ακοή σας, μην ακούτε μουσική σε υψηλή ένταση ήχου για πολλή ώρα.

**Η μέγιστη τάση εξόδου της συσκευής δεν ξεπερνά τα 150 mV.**

**Χαρακτηριστική τάση ευρείας ζώνης WBCV: >= 75 mV**

**Τροποποιήσεις**

Μη εγκεκριμένες από τον κατασκευαστή τροποποιήσεις ενδέχεται να ακυρώσουν τη δυνατότητα των χρηστών να λειτουργήσουν αυτή τη συσκευή.

**Πληροφορίες για τα πνευματικά δικαιώματα**

Όλες οι υπόλοιπες μάρκες και τα ονόματα προϊόντων αποτελούν εμπορικά σήματα των αντίστοιχων εταιριών ή οργανισμών τους. Η μη εξουσιοδοτημένη αντιγραφή εγγραφών, μέσω λήψης από το Internet ή από Audio CD, αποτελεί παραβίαση των νόμων περί πνευματικής ιδιοκτησίας και διεθνών συνθηκών.

Η πραγματοποίηση αντιγράφων υλικού που φέρει προστασία αντιγραφής, όπως προγραμμάτων υπολογιστών, αρχείων, μεταδόσεων και ηχογραφήσεων, άνευ σχετικής εξουσιοδότησης, ενδέχεται να συνιστά καταστρατήγηση των δικαιωμάτων πνευματικής ιδιοκτησίας και, ως εκ τούτου, ποινικό αδίκημα. Δεν επιτρέπεται η χρήση του εξοπλισμού αυτού για τους σκοπούς αυτούς.

Η ονομασία Windows Media και το λογότυπο των Windows αποτελούν εμπορικά σήματα της Microsoft Corporation στις Ηνωμένες Πολιτείες ή/και σε άλλες χώρες.

**Υπευθυνότητα! Σεβασμός στα δικαιώματα πνευματικής ιδιοκτησίας.**



**Be responsible  
Respect copyrights**

Η Philips σέβεται την πνευματική ιδιοκτησία τρίτων και ζητάμε από τους χρήστες μας να κάνουν το ίδιο.

Περιεχόμενο πολυμέσων που λαμβάνεται μέσω Internet ενδέχεται να έχει δημιουργηθεί ή/και διανεμηθεί χωρίς την άδεια του αρχικού ιδιοκτήτη πνευματικών δικαιωμάτων.

Η αντιγραφή ή διανομή μη εξουσιοδοτημένου περιεχομένου ενδέχεται να αποτελεί παραβίαση των νόμων περί πνευματικών δικαιωμάτων σε διάφορες χώρες, συμπεριλαμβανομένης και της δικής σας.

Η συμμόρφωση με τους νόμους περί πνευματικών δικαιωμάτων παραμένει δική σας ευθύνη.

Η εγγραφή και μεταφορά στη φορητή συσκευή ροών βίντεο που έχουν ληφθεί στον υπολογιστή σας προορίζεται μόνο για χρήση με ελεύθερο ή κατάλληλα αδειοδοτημένο περιεχόμενο. Μπορείτε επίσης να χρησιμοποιήσετε τέτοιου τύπου περιεχόμενο μόνο για προσωπική σας και μη εμπορική χρήση με σεβασμό στις τελικές οδηγίες πνευματικών δικαιωμάτων που παρέχονται από τον ιδιοκτήτη των πνευματικών δικαιωμάτων του έργου. Σε αυτές τις οδηγίες ενδέχεται να αναφέρεται ότι δεν επιτρέπεται η δημιουργία περαιτέρω αντιγράφων. Οι ροές βίντεο ενδέχεται να περιλαμβάνουν τεχνολογία προστασίας κατά της αντιγραφής προς αποφυγή περαιτέρω αντιγραφής. Σε τέτοιες περιπτώσεις, δεν θα υπάρχει δυνατότητα εγγραφής και θα ειδοποιηθείτε μέσω μηνύματος.

### **Καταγραφή δεδομένων**

Στόχος της Philips είναι να βελτιώνει την ποιότητα των προϊόντων σας και να σας προσφέρει μια καλύτερη εμπειρία χρήσης. Προκειμένου να προσδιοριστεί το προφίλ χρήσης, η συσκευή καταχωρεί κάποιες πληροφορίες/δεδομένα στη μόνιμη μνήμη της. Αυτά τα δεδομένα χρησιμοποιούνται για την αναγνώριση και τον εντοπισμό αποτυχιών ή προβλημάτων που μπορεί να αντιμετωπίσετε ως χρήστης κατά τη χρήση της συσκευής. Τα δεδομένα που αποθηκεύονται θα είναι, για παράδειγμα, η διάρκεια αναπαραγωγής σε λειτουργία μουσικής, η διάρκεια αναπαραγωγής σε λειτουργία δέκτη, πόσες φορές έχει προκύψει χαμηλό επίπεδο μπαταρίας κλπ. Τα αποθηκευμένα δεδομένα δεν αποκαλύπτουν το περιεχόμενο ή τα μέσα που χρησιμοποιήθηκαν στη συσκευή, ούτε την πηγή των λήψεων. Τα αποθηκευμένα δεδομένα ανακτώνται και χρησιμοποιούνται ΜΟΝΟ εάν ο χρήστης επιστρέψει τη συσκευή στο κέντρο επισκευών και ΜΟΝΟ για τη διευκόλυνση του εντοπισμού και της αποφυγής σφαλμάτων. Τα αποθηκευμένα

δεδομένα θα τεθούν στη διάθεση του χρήστη έπειτα από αίτησή του.

## Ανακύκλωση του προϊόντος

Το προϊόν είναι σχεδιασμένο και κατασκευασμένο από υψηλής ποιότητας υλικά και εξαρτήματα, τα οποία μπορούν να ανακυκλωθούν και να επαναχρησιμοποιηθούν. Όταν δείτε το σύμβολο του διαγραμμένου κάδου με ρόδες πάνω σε προϊόν, τότε αυτό το προϊόν καλύπτεται από την Ευρωπαϊκή οδηγία 2002/96/ΕΚ:



Μην απορρίπτετε ποτέ αυτό το προϊόν μαζί με άλλα απορρίμματα του σπιτιού σας. Παρακαλούμε ενημερωθείτε για τους τοπικούς κανόνες σχετικά με την ξεχωριστή συλλογή ηλεκτρικών και ηλεκτρονικών προϊόντων. Η σωστή απόρριψη του παλιού σας προϊόντος θα βοηθήσει στην αποτροπή τυχόν αρνητικών επιπτώσεων που ενδέχεται να υπάρξουν στο περιβάλλον και στην ανθρώπινη υγεία.

### Προειδοποίηση

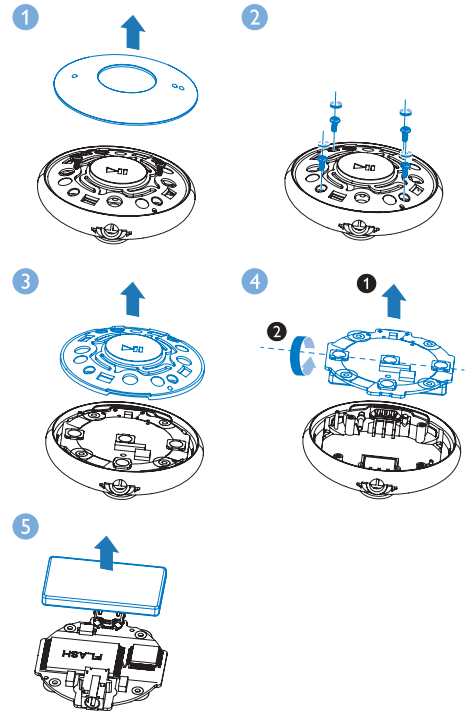
- Τυχόν αφαίρεση της ενσωματωμένης μπαταρίας ακυρώνει την εγγύηση και ενδέχεται να καταστρέψει το προϊόν.
- Οι ακόλουθες οδηγίες αφαίρεσης και απόρριψης αποτελούν βήματα που δεν θα πρέπει να εκτελεστούν παρά μόνο στο τέλος της ζωής του προϊόντος.

Το προϊόν σας περιέχει ενσωματωμένη επαναφορτιζόμενη μπαταρία η οποία καλύπτεται από την Ευρωπαϊκή Οδηγία

2006/66/ΕΚ και δε μπορεί να απορριφθεί μαζί με τα συνηθισμένα απορρίμματα του σπιτιού σας.



Για τη διασφάλιση της λειτουργικότητας και της ασφάλειας του προϊόντος σας, παραδίδετε πάντα το προϊόν σας σε ένα επίσημο σημείο συλλογής ή κέντρο σέρβις, όπου ένας επαγγελματίας μπορεί να αφαιρέσει την μπαταρία, όπως υποδεικνύεται:



Παρακαλούμε ενημερωθείτε για τους τοπικούς κανόνες σχετικά με την ξεχωριστή συλλογή μπαταριών. Η σωστή απόρριψη μπαταριών θα βοηθήσει στην αποτροπή τυχόν αρνητικών επιπτώσεων που ενδέχεται

να υπάρξουν στο περιβάλλον και στην ανθρώπινη υγεία.

#### **Σημείωση για την Ευρωπαϊκή Ένωση**

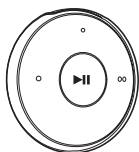
Το παρόν προϊόν συμμορφώνεται με τις προδιαγραφές της Ευρωπαϊκής Ένωσης για παρεμβολές ραδιοφωνικών σημάτων.

## 2 Το νέο σας player

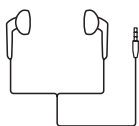
### Περιεχόμενα συσκευασίας

Βεβαιωθείτε ότι έχετε παραλάβει τα παρακάτω μέρη:

Συσκευή αναπαραγωγής



Ακουστικά



Λουράκι χεριού (για το σπορ πακέτο)



Οδηγός γρήγορης έναρξης



Φυλλάδιο ασφάλειας και εγγύησης



### Σημείωση

- Οι εικόνες χρησιμεύουν μόνο ως αναφορά. Η Philips διατηρεί το δικαίωμα αλλαγής του χρώματος/ σχεδίου χωρίς προειδοποίηση.

### Λογισμικό υπολογιστή για τη συσκευή αναπαραγωγής

Το **MINIDOT/FITDOT** λειτουργεί με το παρακάτω λογισμικό υπολογιστή:

- **Philips Device Manager** (για να κατεβάσετε ενημερώσεις υλικολογισμικού και να κάνετε επαναφορά της συσκευής)

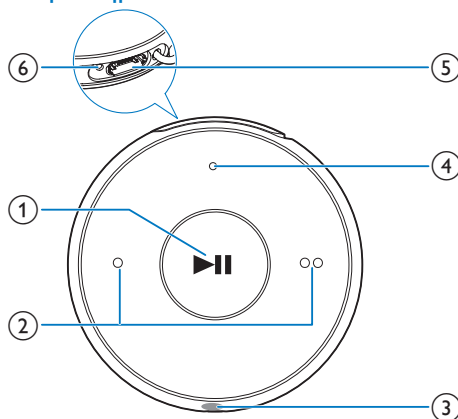
### Αρχεία του player

Στο **MINIDOT/FITDOT** έχουν φορτωθεί τα ακόλουθα αρχεία:

- Εγχειρίδιο χρήσης
- Συχνές ερωτήσεις

### Επισκόπηση

#### Χειριστήρια



① ▶||



- Πατήστε παρατεταμένα: Ενεργοποίηση/απενεργοποίηση της συσκευής αναπαραγωγής
- Πατήστε μία φορά: Παύση/συνέχιση της αναπαραγωγής
- Πατήστε δύο φορές κατά τη διάρκεια της αναπαραγωγής: Ενεργοποίηση/απενεργοποίηση της τυχαίας αναπαραγωγής

② ● / ● ●

- Πατήστε μία φορά: Μείωση/αύξηση της έντασης του ήχου
- Πατήστε παρατεταμένα: Μετάβαση στο προηγούμενο ή στο επόμενο κομμάτι

③ 📶

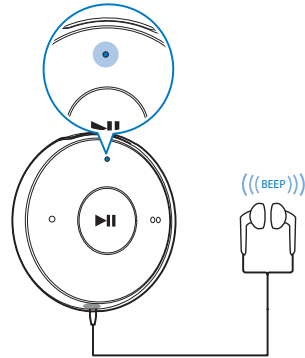
- Υποδοχή ακουστικών 3,5 χιλ.

④ Ένδειξη LED

⑤ Θύρα USB για φόρτιση και μεταφορά δεδομένων

⑥ RESET

- Σε περίπτωση που η συσκευή αναπαραγωγής δεν ανταποκρίνεται στο πάτημα των πλήκτρων, πιέστε την οπή με τη μύτη ενός στυλό.



## Ενδεικτική λυχνία LED και ήχοι συσκευής

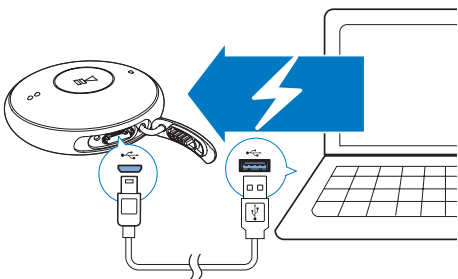
Με την ενδεικτική λυχνία LED ή/και τους ήχους της συσκευής, μπορείτε να γνωρίζετε την κατάσταση της συσκευής αναπαραγωγής.

## 3 Ξεκινήστε

### Φόρτιση

Το **MINIDOT/FITDOT** διαθέτει μια ενσωματωμένη μπαταρία που μπορεί να φορτιστεί μέσω της υποδοχής USB ενός υπολογιστή.

- Συνδέστε το **MINIDOT/FITDOT** σε υπολογιστή, χρησιμοποιώντας το καλώδιο USB.
  - ↳ Κατά τη διάρκεια της φόρτισης, η ενδεικτική λυχνία αλλάζει χρώμα υποδεικνύοντας το επίπεδο ισχύος της μπαταρίας.
  - ↳ Όταν η μπαταρία είναι πλήρως φορτισμένη, η ενδεικτική λυχνία ανάβει με πράσινο χρώμα.

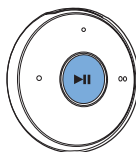


#### Συμβουλή

- Όταν η ισχύς της μπαταρίας είναι χαμηλότερη από 15%, η ενδεικτική λυχνία ανάβει με κόκκινο χρώμα και ακούγονται δύο χαρακτηριστικοί ήχοι.
- Οι επαναφορτιζόμενες μπαταρίες έχουν περιορισμένο αριθμό κύκλων φόρτισης. Η διάρκεια ζωής της μπαταρίας και ο αριθμός των κύκλων φόρτισης διαφέρουν ανάλογα με τη χρήση και τις ρυθμίσεις.

### Ενεργοποίηση/ Απενεργοποίηση της συσκευής αναπαραγωγής

- Πατήστε παρατεταμένα **▶||** μέχρι η ενδεικτική λυχνία να ανάψει με πράσινο ή κόκκινο χρώμα.
  - ↳ **Ενεργοποίηση:** Η ενδεικτική λυχνία ανάβει με πράσινο χρώμα. Ξεκινά η αναπαραγωγή της μουσικής.
  - ↳ **Απενεργοποίηση:** Η ενδεικτική λυχνία ανάβει με κόκκινο χρώμα. Ακούγεται ένας χαρακτηριστικός ήχος.



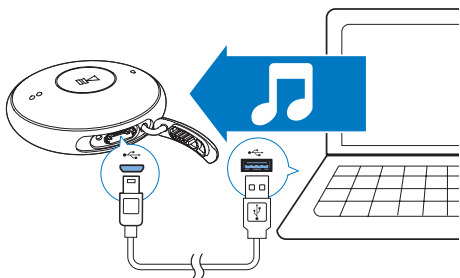
### Αυτόματη μετάβαση στη λειτουργία αναμονής και απενεργοποίηση

Η συσκευή αναπαραγωγής διαθέτει λειτουργία αυτόματης μετάβασης σε κατάσταση αναμονής και αυτόματου τερματισμού, για εξοικονόμηση ισχύος της μπαταρίας.

Μετά από πέντε λεπτά σε λειτουργία αδράνειας (δεν πραγματοποιείται αναπαραγωγή μουσικής και δεν έχει πατηθεί κανένα κουμπι), η συσκευή αναπαραγωγής απενεργοποιείται.

## 4 Αναπαραγωγή μουσικής

### Μεταφορά μουσικής στη συσκευή αναπαραγωγής



Μπορείτε να μεταφέρετε τραγούδια από τη βιβλιοθήκη πολυμέσων του υπολογιστή σας στο **MINIDOT/FITDOT** με τους εξής τρόπους:

- Με μεταφορά και απόθεση αρχείων μουσικής στο πρόγραμμα εξερεύνησης των Windows.

**Για μεταφορά και απόθεση αρχείων μουσικής στο πρόγραμμα εξερεύνησης των Windows:**

- 1 Συνδέστε το **MINIDOT/FITDOT** στον υπολογιστή.
- 2 Στον υπολογιστή, στο **Ο Υπολογιστής μου** ή **Υπολογιστής**,
  - σύρετε και αποθέστε τα αρχεία μουσικής που θέλετε από τον υπολογιστή στο **MINIDOT/FITDOT**.

### Αναπαραγωγή μουσικής

- 1 Βεβαιωθείτε ότι έχετε ενεργοποιήσει τη συσκευή αναπαραγωγής.

- ↳ Η ενδεικτική λυχνία ανάβει με πράσινο χρώμα. Ξεκινά η αναπαραγωγή της μουσικής.
- ↳ Κατά τη διάρκεια της αναπαραγωγής μουσικής, η πράσινη ενδεικτική λυχνία αναβοσβήνει κατά διαστήματα.

- 2 Πατήστε **▶▶** για παύση ή συνέχιση της αναπαραγωγής.

### Αναζήτηση τραγουδιού

- Πατήστε παρατεταμένα **● / ● ● ●** για μετάβαση στο προηγούμενο ή στο επόμενο κομμάτι.
  - ↳ Ακούγεται ένας χαρακτηριστικός ήχος.

### Ρύθμιση της έντασης του ήχου

- Πατήστε **● / ● ● ●**.
  - ↳ Κατά τη διάρκεια της αναπαραγωγής μουσικής, μπορείτε να ακούσετε την αλλαγή του επιπέδου έντασης του ήχου.

### Υπενθύμιση έντασης ήχου

Το **MINIDOT/FITDOT** μπορεί να σας ειδοποιεί όταν:

- η ένταση ήχου φτάνει σε υψηλό επίπεδο (80 dBA) ή
- η ακρόαση έχει πραγματοποιηθεί σε υψηλή ένταση ήχου για 20 ώρες.

Με τη λειτουργία υπενθύμισης έντασης ήχου, η συσκευή MP3/MP4 της Philips συμμορφώνεται με τους κανονισμούς της Ευρωπαϊκής Ένωσης (EN 60950-1) αναφορικά με την προστασία της ακοής των χρηστών.

**Όταν αυξάνετε την ένταση του ήχου:**

- 1 Πατήστε **● ●**.
  - ↳ Μόλις η ένταση ήχου φτάσει στο μέγιστο επίπεδο, ακούγεται ένας χαρακτηριστικός ήχος ("μπιπ"). Η αναπαραγωγή διακόπτεται προσωρινά.

- 2 Για να συνεχίσετε να αυξάνετε την ένταση, πατήστε το ● ● μέχρι να ακουστεί ο χαρακτηριστικός ήχος ("μπιπ"). Η αναπαραγωγή συνεχίζεται.
- ↳ Μπορείτε να αυξήσετε την ένταση κι άλλο.
- Για να βγείτε από το μενού ρύθμισης της έντασης ήχου, πατήστε οποιοδήποτε άλλο κουμπί ή περιμένετε μερικά δευτερόλεπτα μέχρι να συνεχιστεί η αναπαραγωγή.
- ↳ Η αναπαραγωγή συνεχίζεται στο προηγούμενο επίπεδο έντασης ήχου.

**Όταν η ακρόαση έχει πραγματοποιηθεί σε υψηλή ένταση ήχου για 20 ώρες, ακούγεται ένας χαρακτηριστικός ήχος ("μπιπ") και η αναπαραγωγή σταματά.**

- Για να συνεχίσετε την ακρόαση σε υψηλή ένταση ήχου, πατήστε παρατεταμένα το ● ●.
  - Για να βγείτε από το μενού υψηλής έντασης ήχου, πατήστε οποιοδήποτε άλλο κουμπί ή περιμένετε μέχρι να συνεχιστεί η αναπαραγωγή.
- ↳ Η ένταση ήχου πέφτει κάτω από το υψηλό επίπεδο (80 dBA).

---

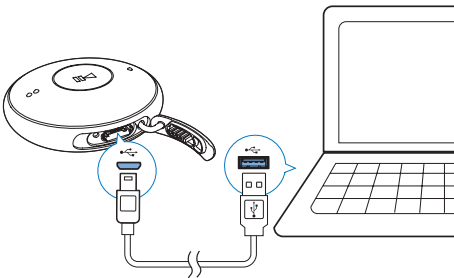
## Ενεργοποίηση ή απενεργοποίηση της τυχαίας αναπαραγωγής

- 1 Κατά τη διάρκεια της αναπαραγωγής μουσικής, πατήστε ►|| δύο φορές.
- ↳ Ακούγονται δύο χαρακτηριστικοί ήχοι. Η πράσινη ενδεικτική λυχνία αναβοσβήνει δύο φορές κατά διαστήματα.
- ↳ Τα τραγούδια αναπαράγονται με τυχαία σειρά.
- 2 Για να απενεργοποιήσετε την τυχαία αναπαραγωγή, πατήστε ξανά ►|| δύο φορές.
- ↳ Ακούγεται ένας χαρακτηριστικός ήχος. Η πράσινη ενδεικτική λυχνία αναβοσβήνει μία φορά κατά διαστήματα.

↳ Τα τραγούδια αναπαράγονται με τη σειρά.

# 5 Ενημέρωση του υλικολογισμικού μέσω του Philips Device Manager

## Εγκατάσταση του Philips Device Manager



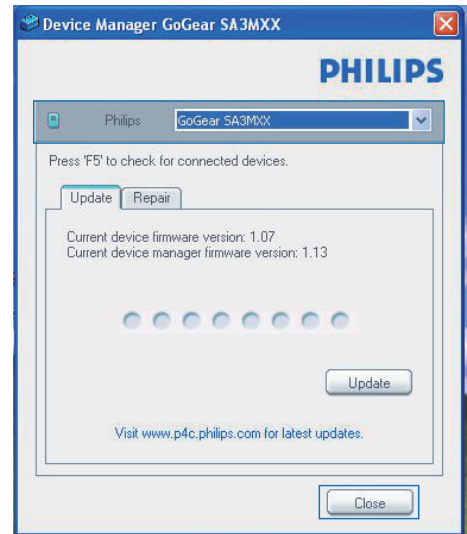
- 1 Συνδέστε το **MINIDOT/FITDOT** στον υπολογιστή.
- 2 Στον υπολογιστή, επιλέξτε **Ο Υπολογιστής μου** (Windows XP / Windows 2000) / **Υπολογιστής** (Windows Vista / Windows 7 / 8).
- 3 Κάντε δεξί κλικ στο εικονίδιο **Philips GoGear MINIDOT/FITDOT**. Επιλέξτε **Install Philips Device Manager** (Εγκατάσταση του Philips Device Manager).
  - Εναλλακτικά, κάντε κλικ στο εικονίδιο **Philips GoGear MINIDOT/FITDOT**. Κάντε διπλό κλικ στο αρχείο **installer.exe**.
- 4 Ακολουθήστε τις οδηγίες στην οθόνη για να ολοκληρώσετε την εγκατάσταση του λογισμικού.

## Σημείωση

- Η εγκατάσταση σας ζητεί να συμφωνήσετε με τους όρους άδειας.

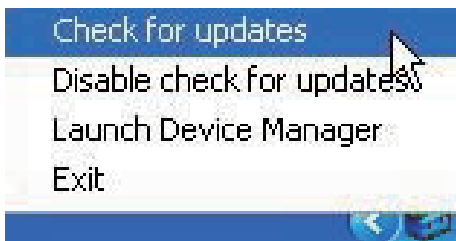
## Έλεγχος για ενημερώσεις υλικολογισμικού

- 1 Βεβαιωθείτε ότι έχετε συνδέσει τον υπολογιστή σας στο Internet.
- 2 Εκκινήστε το **Philips Device Manager**.
  - ↳ Εμφανίζεται ένα πλαίσιο διαλόγου.
- 3 Συνδέστε το **MINIDOT/FITDOT** στον υπολογιστή σας.
  - ↳ Αφού συνδεθεί η συσκευή, στο πλαίσιο κειμένου θα εμφανιστεί η ένδειξη "SA5DOTXX".
  - ↳ Μπορείτε να δείτε την τρέχουσα έκδοση υλικολογισμικού της συσκευής.



- 4 Για να ελέγξετε αν υπάρχουν ενημερώσεις υλικολογισμικού:
  - ① Κλείστε το πλαίσιο διαλόγου του **Philips Device Manager**.
  - ② Στη βάση της οθόνης του υπολογιστή, κάντε δεξί κλικ στο

και επιλέξτε **Check for updates**  
(Έλεγχος για ενημερώσεις).



↳ Το **Philips SA5DOTXX Device Manager** ελέγχει αν υπάρχουν ενημερώσεις στο Internet.

### Ενημέρωση του υλικολογισμικού

**1** Μόλις η ενημέρωση υλικολογισμικού γίνει διαθέσιμη, ακολουθήστε τις οδηγίες επί της οθόνης για να κατεβάσετε και να εγκαταστήσετε το υλικολογισμικό.

**2** Αποσυνδέστε το **MINIDOT/FITDOT** από τον υπολογιστή.

↳ Το **MINIDOT/FITDOT** επανεκκινείται μετά την ενημέρωση του υλικολογισμικού και είναι ξανά έτοιμο για χρήση.

## 6 Αντιμετώπιση προβλημάτων

Εάν το **MINIDOT/FITDOT** δεν λειτουργεί κανονικά ή η οθόνη παγώνει, μπορείτε να πραγματοποιήσετε επαναφορά χωρίς να χάσετε δεδομένα:

**Πώς μπορώ να κάνω επαναφορά του MINIDOT/FITDOT;**

- Εισαγάγετε τη μύτη ενός στυλό ή κάποιο άλλο αιχμηρό αντικείμενο στην οπή επαναφοράς του **MINIDOT/FITDOT**. Κρατήστε το πατημένο έως ότου η συσκευή αναπαραγωγής απενεργοποιηθεί.
- Αν η επαναφορά δεν πετύχει, μπορείτε να κάνετε την επαναφορά του **MINIDOT/FITDOT** από το **Philips Device Manager**:

**1** Στον υπολογιστή, εκκινήστε το **Philips Device Manager**.

**2** Μεταβείτε σε λειτουργία επαναφοράς:

- ① Απενεργοποιήστε το **MINIDOT/FITDOT**.
- ② Πατήστε παρατεταμένα το κουμπί έντασης ήχου ● ● και στη συνέχεια συνδέστε το **MINIDOT/FITDOT** στον υπολογιστή σας.
- ③ Κρατήστε πατημένο το κουμπί μέχρι το **Philips Device Manager** να αναγνωρίσει το **MINIDOT/FITDOT** και να μεταβεί σε λειτουργία επαναφοράς.

**3** Ξεκινήστε τη διαδικασία επαναφοράς:

- ① Στο **Philips Device Manager**, κάντε κλικ στο κουμπί **Repair** (Επαναφορά). Ακολουθήστε τις οδηγίες στην οθόνη για να ολοκληρώσετε τη διαδικασία της ανάκτησης.

- ② Αφού ολοκληρωθεί η διαδικασία ανάκτησης, αποσυνδέστε το **MINIDOT/FITDOT** από τον υπολογιστή.

**4** Επανεκκινήστε το **MINIDOT/FITDOT**.

# 7 Τεχνικά στοιχεία

## Ρεύμα

- Τροφοδοσία: Εσωτερική επαναφορτιζόμενη μπαταρία ιόντων και πολυμερών λιθίου 95 mAh
- Χρόνος αναπαραγωγής<sup>1</sup> Ήχος (.mp3): έως και 6 ώρες
- Γρήγορη φόρτιση: 6 λεπτά φόρτισης για 60 λεπτά αναπαραγωγής

## Λογισμικό

- **Philips Device Manager:** Για ενημέρωση του υλικολογισμικού και επαναφορά της συσκευής

## Συνδεσιμότητα

- Ακουστικά 3,5 χιλ.
- USB 2.0 Υψηλής ταχύτητας

## Ήχος

- Διαχωρισμός καναλιών: 45 dB
- Απόκριση συχνοτήτων: 20-18.000 Hz
- Ισχύς εξόδου: 2 x 2,4 mW
- Λόγος σήματος προς θόρυβο: > 84 dB

## Αναπαραγωγή ήχου

Υποστηριζόμενες μορφές:

- MP3  
Ρυθμός bit: 8-320 kbps και VBR  
Ρυθμοί δειγματοληψίας: 8, 11,025, 16, 22,050, 32, 44,1, 48 kHz
- WMA (χωρίς προστασία)  
Ρυθμός bit: 5-320 kbps  
Ρυθμοί δειγματοληψίας: 8, 11,025, 16, 22,050, 32, 44,1, 48 kHz
- WAV

## Μέσα αποθήκευσης

Χωρητικότητα ενσωματωμένης μνήμης<sup>2</sup>:

- SA5DOT02 2 GB NAND Flash
- SA5DOT04 4 GB NAND Flash
- SA5DOT08 8 GB NAND Flash

## Μεταφορά πολυμέσων<sup>3</sup>

- Windows Explorer (μεταφορά και απόθεση)

## Σημείωση

- Οι προδιαγραφές ενδέχεται να αλλάξουν χωρίς προειδοποίηση.
- <sup>1</sup> Οι επαναφορτιζόμενες μπαταρίες έχουν περιορισμένο αριθμό κύκλων φόρτισης. Η διάρκεια ζωής της μπαταρίας και ο αριθμός των κύκλων φόρτισης διαφέρουν ανάλογα με τη χρήση και τις ρυθμίσεις.
- <sup>2</sup> 1 GB = 1 δισεκατομμύριο byte. Η διαθέσιμη χωρητικότητα είναι μικρότερη. Ενδέχεται να μην είναι διαθέσιμη ολόκληρη η μνήμη, καθώς ένα μέρος δεσμεύεται για τη συσκευή. Η χωρητικότητα υπολογίζεται με βάση 4 λεπτά ανά τραγούδι και κωδικοποίηση MP3 128 kbps.
- <sup>3</sup> Η ταχύτητα μεταφοράς εξαρτάται από το λειτουργικό σύστημα και τη διαμόρφωση του λογισμικού.

## Απαιτήσεις υπολογιστή

- Windows® XP (SP3 ή μεταγενέστερη έκδοση) / Vista / 7 / 8
- Επεξεργαστής Pentium III 800 MHz ή μεγαλύτερος
- 512 MB RAM
- Χώρος σκληρού δίσκου 500MB
- Σύνδεση Internet
- Windows® Internet Explorer 6.0 ή μεταγενέστερη έκδοση
- Θύρα USB





