

Immer für Sie da

Hier können Sie Ihr Produkt registrieren und Unterstützung erhalten:
www.philips.com/welcome

GoGEAR

SA5DOT



Benutzerhandbuch

PHILIPS

Inhaltsangabe

Software-Aktualisierungen und Antworten auf häufig gestellte Fragen.

1	Wichtige Sicherheitshinweise	2
	Allgemeine Wartungshinweise	2
	Wiederverwertung des Produkts	3

2	Ihr neuer Player	5
	Lieferumfang	5
	PC-Software für den Player	5
	Auf dem Player gespeicherte Dateien	5
	Überblick	5
	Steuerungen	5
	LED-Anzeige und Audio-Rückmeldung	6

3	Erste Schritte	7
	Laden des Akkus	7
	Ein- oder Ausschalten des Players	7
	Automatisches Standby und Ausschalten	7

4	Wiedergeben von Musik	8
	Übertragen von Musik auf den Player	8
	Musik wiedergeben	8
	Einen Titel suchen	8
	Anpassen der Lautstärke	8
	Ein- oder Ausschalten der Zufallswiedergabe	9

5	Aktualisieren Sie die Firmware über Philips Device Manager	10
----------	---	-----------

6	Fehlerbehebung	12
----------	-----------------------	-----------

7	Technische Daten	13
	PC-Anforderungen	13

Benötigen Sie Hilfe?

Besuchen Sie

www.philips.com/welcome.

Hier finden Sie hilfreiches Material wie beispielsweise das Benutzerhandbuch, neue

1 Wichtige Sicherheitshinweise

Allgemeine Wartungshinweise

Die Übersetzung dieses Dokuments dient nur der Referenz.

Im Falle von Inkonsistenzen zwischen der englischen und der übersetzten Version, gilt die englische Version.

Achtung

- So vermeiden Sie Schäden und Fehlfunktionen:
- Verwenden Sie nur im Benutzerhandbuch aufgeführte Netzkabel.
- Setzen Sie das Gerät nicht zu starker Wärme durch Heizungen oder direktem Sonnenlicht aus.
- Lassen Sie das Gerät nicht herunterfallen oder andere Gegenstände darauf fallen.
- Tauchen Sie das Gerät nicht in Wasser: Vermeiden Sie den Kontakt von Kopfhörerbuchse oder Batteriefach mit Wasser. In das Gerät eindringendes Wasser kann schwere Schäden verursachen.
- Eingeschaltete Mobiltelefone in der Nähe können Störungen verursachen.
- Sichern Sie Ihre Dateien. Stellen Sie sicher, dass Sie die heruntergeladenen Originaldateien speichern. Philips haftet nicht für den Verlust von Daten, wenn das Gerät beschädigt ist bzw. die Daten nicht lesbar sind.
- Verwalten (übertragen, löschen usw.) Sie Ihre Musikdateien ausschließlich mit der mitgelieferten Musiksoftware, um Probleme zu vermeiden.
- Verwenden Sie keine Reinigungsmittel, die Alkohol, Ammoniak, Benzol oder Scheuermittel enthalten, da das Gerät durch diese Mittel beschädigt werden könnte.
- Batterien (Akkus bzw. integrierte Akkus) sollten nicht starker Wärme durch Sonnenlicht, Feuer etc. ausgesetzt werden.
- Es besteht Explosionsgefahr; wenn der Akku nicht ordnungsgemäß eingesetzt ist. Ersetzen Sie die Batterien nur durch Batterien desselben bzw. eines gleichwertigen Typs.

- Die optimale Temperatur für den Betrieb des Geräts liegt zwischen 0 und 45 °C.
- Die optimale Temperatur für die Aufbewahrung des Geräts liegt zwischen -20 und 45 °C.
- Niedrige Temperaturen können die Lebensdauer des Akkus verkürzen.

Ersatzteile/Zubehör:

Besuchen Sie www.philips.com/support, um Ersatzteile oder Zubehör zu bestellen.

Gehörschutz



A pleine puissance, l'écoute prolongée du baladeur peut endommager l'oreille de l'utilisateur.



Warnung

- Um mögliche Hörschäden zu vermeiden, hören Sie Audioinhalte nicht bei hoher Lautstärke über einen längeren Zeitraum.

Die Ausgangsspannung des Kopfhöreranschlusses beträgt maximal 150 mV.

Die für Breitband typische Spannung WBCV= 75 mV

Modifizierungen

Nicht vom Hersteller genehmigte Modifizierungen können die Betriebserlaubnis des Benutzers für dieses Gerät aufheben.

Copyright-Hinweis

Alle anderen Marken und Produktnamen sind Marken der jeweiligen Unternehmen und Organisationen.

Betriebs- und Lagertemperatur

Das unbefugte Kopieren von Aufnahmen, die aus dem Internet heruntergeladen wurden oder auf einer CD enthalten sind, stellt einen Verstoß gegen das Urheberrecht und internationale Verträge dar:

Das unbefugte Kopieren von kopiergeschütztem Material wie z. B. Computerprogrammen, Dateien, Sendungen und Tonaufnahmen kann eine Urheberrechtsverletzung und somit eine Straftat darstellen. Dieses Gerät darf für solche Zwecke nicht verwendet werden.

Windows Media und das Windows-Logo sind eingetragene Marken der Microsoft Corporation in den USA und/oder anderen Ländern.

**Zeigen Sie Verantwortungsgefühl!
Respektieren Sie Urheberrechte.**



Wir bei Philips respektieren das geistige Eigentum anderer und bitten unsere Kunden, dies ebenfalls zu tun.

Multimedia-Inhalte aus dem Internet werden möglicherweise ohne die Genehmigung des eigentlichen Urheberrechtsinhabers erstellt und verbreitet.

Das nicht genehmigte Kopieren und Verbreiten von Inhalten verstößt eventuell in vielen Ländern (auch in Ihrem Land) gegen Urheberrechte.

Sie sind für die Einhaltung von Urheberrechten mitverantwortlich.

Sie sollten nur lizenzfreie oder korrekt lizenzierte Video-Streams auf Ihren PC herunterladen und auf Ihren tragbaren Player aufnehmen oder übertragen. Sie dürfen diese Inhalte ausschließlich für den privaten, nicht kommerziellen Gebrauch verwenden und müssen die Hinweise zum Urheberrecht respektieren, die möglicherweise vom Urheberrechtsinhaber angegeben wurden.

Solche Hinweise beinhalten möglicherweise das Verbot, weitere Kopien zu erstellen. Video-

Streams können einen Kopierschutz enthalten, der das weitere Kopieren verhindert. In diesen Fällen funktioniert die Aufnahmefunktion nicht, und Ihnen wird eine entsprechende Meldung angezeigt.

Datenprotokollierung

Es ist erklärtes Ziel von Philips, die Qualität der Produkte und die Benutzerfreundlichkeit zu optimieren. Um das Benutzungsprofil dieses Geräts zu erfassen, protokolliert das Gerät einige Informationen/Daten im nichtflüchtigen Gerätespeicher. Diese Daten werden zur Identifizierung und Erkennung von Störungen und Problemen während der Verwendung des Geräts durch den Benutzer benötigt. Die gespeicherten Daten umfassen zum Beispiel die Wiedergabedauer im Musikmodus, Spieldauer im Tuner-Modus, die Anzahl der Anzeigen von niedriger Akkukapazität, usw. Die gespeicherten Daten umfassen nicht die auf dem Gerät verwendeten Inhalte und Medien oder die Download-Quelle. Die gespeicherten Daten werden NUR dann abgerufen und verwendet, wenn das Gerät an das Service Center gesendet wird, und dienen NUR zur Vereinfachung der Fehlerfindung und -verhinderung. Die gespeicherten Daten werden dem Benutzer sofort nach seinem Ersuchen zur Verfügung gestellt.

Wiederverwertung des Produkts

Ihr Gerät wurde unter Verwendung hochwertiger Materialien und Komponenten entwickelt und hergestellt, die recycelt und wiederverwendet werden können. Befindet sich das Symbol einer durchgestrichenen Abfalltonne auf Rädern auf dem Gerät, bedeutet dies, dass für dieses Gerät die Europäische Richtlinie 2002/96/EG gilt.



Entsorgen Sie dieses Produkt nie mit dem restlichen Hausmüll. Bitte informieren Sie sich über die örtlichen Bestimmungen zur getrennten Entsorgung von elektrischen und elektronischen Produkten. Durch die korrekte Entsorgung Ihrer Altgeräte werden Umwelt und Menschen vor möglichen negativen Folgen geschützt.

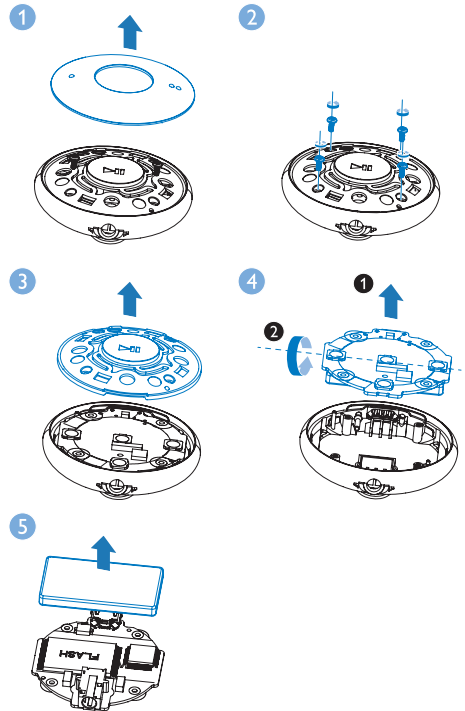
Warnung

- Durch Entnahme des integrierten Akkus verirken Sie die Garantie. Außerdem kann das Produkt dadurch beschädigt werden.
- Bei den folgenden Anweisungen handelt es sich um Anweisungen zur Demontage und Entsorgung des Geräts nach Ende der Lebensdauer des Produkts.

Ihr Produkt enthält einen integrierten wiederaufladbaren Akku, der der europäischen Richtlinie 2006/66/EG unterliegt. Dieser darf nicht mit dem normalen Haushaltsmüll entsorgt werden.



Um die Funktionalität und die Sicherheit des Produkts zu bewahren, bringen Sie Ihr Produkt zu einer öffentlichen Sammelstelle oder einem Kundendienstcenter. Dort kann ein Fachmann den Akku wie abgebildet entfernen:



Bitte informieren Sie sich über die örtlichen Bestimmungen zur getrennten Entsorgung von Batterien. Durch die korrekte Entsorgung von Batterien werden Umwelt und Menschen vor möglichen negativen Folgen geschützt.

Hinweis für die Europäische Union

Dieses Produkt entspricht den Richtlinien der Europäischen Union zu Funkstörungen.

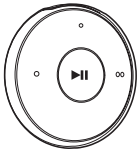
2 Ihr neuer Player

Hinweis

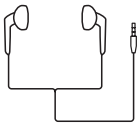
- Die Abbildungen dienen lediglich als Referenz. Philips behält sich das Recht vor, Farbe/Design ohne Ankündigung zu ändern.

Lieferumfang

Überprüfen Sie, ob Sie die folgenden Artikel erhalten haben:
Player



Kopfhörer



Armband (für das Sportpaket)



Kurzanleitung



Informationsblatt zu Sicherheit und Garantie



PC-Software für den Player

MINIDOT/FITDOT ist mit folgender PC-Software kompatibel:

- **Philips Device Manager** (hilft Ihnen, Firmware-Updates zu beziehen und einen Player-Reset durchzuführen)

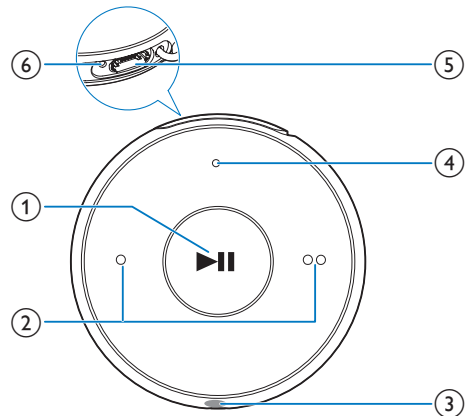
Auf dem Player gespeicherte Dateien

Die folgenden Dateien werden auf den MINIDOT/FITDOT geladen:

- Betriebsanleitung
- Häufig gestellte Fragen (FAQ)

Überblick

Steuerungen



- 1 **▶||**
 - Gedrückt halten: Player ein- oder ausschalten.
 - Drücken: Wiedergabe anhalten oder fortsetzen.

- Zweimal während der Wiedergabe drücken: Zufallswiedergabe ein- oder ausschalten.

② ● / ● ●

- Drücken: Lautstärke verringern oder erhöhen.
- Gedrückt halten: Zum vorherigen oder nächsten Titel springen.

③ 🎧

- 3,5-mm-Kopfhöreranschluss

④ LED-Anzeige

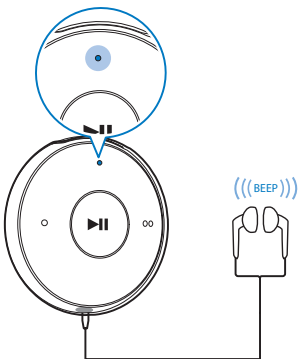
⑤ USB-Anschluss zum Aufladen und zur Datenübertragung

⑥ RESET

- Drücken Sie mit der Spitze eines Kugelschreibers in die Aussparung, wenn der Player nicht auf das Drücken der Tasten reagiert.

LED-Anzeige und Audio-Rückmeldung

Mithilfe der LED-Anzeige und/ oder Audio-Rückmeldung, erfahren Sie den Status des Players.

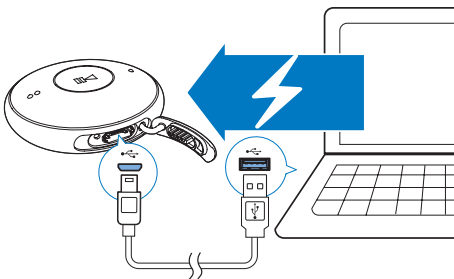


3 Erste Schritte

Laden des Akkus

Der **MINIDOT/FITDOT** verfügt über einen integrierten Akku, der über den USB-Anschluss eines Computers aufgeladen werden kann.

- Verbinden Sie den **MINIDOT/FITDOT** mithilfe eines USB-Kabels mit Ihrem PC.
 - ↳ Während des Aufladens ändert die Anzeige die Farbe, um den Akkustand zu kennzeichnen.
 - ↳ Wenn der Akku voll ist, leuchtet die grüne Anzeige auf.

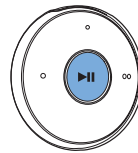


Tipp

- Wenn der Akkustand niedriger als 15 % ist, leuchtet die rote Anzeige auf und zwei Pieptöne ertönen.
- Akkus verfügen über eine begrenzte Anzahl von Ladezyklen. Die Akkulebensdauer und die Anzahl der Ladezyklen variieren je nach Verwendung und Einstellungen.

Ein- oder Ausschalten des Players

- Halten Sie **▶||** gedrückt, bis die grüne oder rote Anzeige aufleuchtet.
 - ↳ **Eingeschaltet:** Die grüne Anzeige leuchtet auf. Die Musikwiedergabe beginnt.
 - ↳ **Ausgeschaltet:** Die rote Anzeige leuchtet auf. Ein Piepton ertönt.



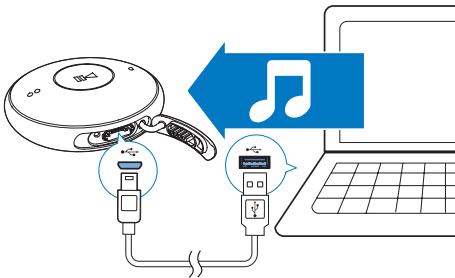
Automatisches Standby und Ausschalten

Der Player verfügt über eine Funktion für den automatischen Wechsel in den Standby-Modus und für das automatische Ausschalten, um so Akkustrom zu sparen.

Wenn das Gerät fünf Minuten lang nicht benutzt wird (keine Wiedergabe, keine Taste wird gedrückt), schaltet sich der Player aus.

4 Wiedergeben von Musik

Übertragen von Musik auf den Player



Sie können wie folgt Musik von Ihrer PC-Medienbibliothek auf **MINIDOT/FITDOT** übertragen:

- Kopieren Sie Musikdateien in Windows Explorer mit Drag & Drop.

So kopieren Sie Musikdateien in Windows Explorer mit Drag & Drop:

- 1 Schließen Sie den **MINIDOT/FITDOT** an einen PC an.
- 2 Auf dem PC unter **Arbeitsplatz** bzw. **Computer**:
 - kopieren Sie Musikdateien vom PC mit Drag & Drop auf den **MINIDOT/FITDOT**.

Musik wiedergeben

- 1 Vergewissern Sie sich, dass Sie den Player eingeschaltet haben.
 - ↳ Die grüne Anzeige leuchtet auf. Die Musikwiedergabe beginnt.

↳ Während der Musikwiedergabe leuchtet die grüne Anzeige in regelmäßigen Abständen auf.

- 2 Drücken Sie **▶||**, um die Wiedergabe anzuhalten oder fortzusetzen.

Einen Titel suchen

- Halten Sie **● / ● ●** gedrückt, um zum vorherigen oder nächsten Titel zu springen.
 - ↳ Ein Piepton ertönt.

Anpassen der Lautstärke

- Drücken Sie **● / ● ●**.
 - ↳ Während der Musikwiedergabe hören Sie die Änderung der Lautstärke.

Lautstärkenerinnerung

MINIDOT/FITDOT kann Sie warnen, wenn:

- ein hoher Lautstärkepegel erreicht wird (80 dBA); oder
- Sie 20 Stunden lang Audioinhalte bei hoher Lautstärke gehört haben.

Dank der Lautstärkenerinnerung erfüllt der MP3/MP4-Player von Philips die Richtlinien der Europäischen Union (EN 60950-1) zum Gehörschutz.

Wenn Sie die Lautstärke erhöhen,

- 1 drücken Sie die Taste **● ●**.
 - ↳ Wenn ein hoher Lautstärkepegel erreicht wird, ertönen akustische Signale. Die Wiedergabe wird angehalten.
- 2 Um die Lautstärke weiter zu erhöhen, halten Sie **● ●** gedrückt, bis ein akustisches Signal ertönt. Die Wiedergabe wird fortgesetzt.
 - ↳ Sie können die Lautstärke weiter erhöhen.
- Um die Lautstärkeregelung zu verlassen, drücken Sie irgendeine andere Taste, oder warten Sie ein paar Sekunden, bis die Wiedergabe fortgesetzt wird.
 - ↳ Die Wiedergabe wird mit der vorherigen Lautstärke fortgesetzt.

Wenn Sie 20 Stunden lang Audioinhalte bei hoher Lautstärke gehört haben, ertönen akustische Signale, und die Wiedergabe wird angehalten.

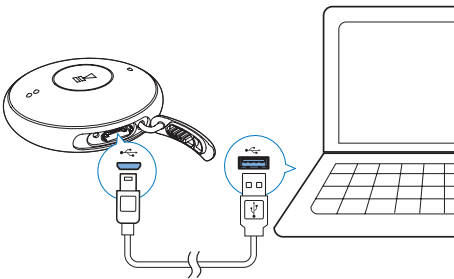
- Um weiterhin Audioinhalte bei hoher Lautstärke zu hören, halten Sie ●● gedrückt.
- Um die hohe Lautstärke zu beenden, drücken Sie irgendeine andere Taste, oder warten Sie, bis die Wiedergabe fortgesetzt wird.
 - ↳ Die Lautstärke wird auf unter 80 dBA verringert.

Ein- oder Ausschalten der Zufallswiedergabe

- 1 Drücken Sie während der Musikwiedergabe zweimal ▶||.
 - ↳ Sie hören zwei Pieptöne. Die grüne Anzeige leuchtet in regelmäßigen Abständen zweimal auf.
 - ↳ Die Titel werden in Zufallswiedergabe wiedergegeben.
- 2 Um die Zufallswiedergabe auszuschalten, drücken Sie ▶|| erneut zweimal.
 - ↳ Sie hören einen Piepton. Die grüne Anzeige leuchtet in regelmäßigen Abständen einmal auf.
 - ↳ Die Titel werden der Reihe nach wiedergegeben.

5 Aktualisieren Sie die Firmware über Philips Device Manager

Installieren Sie Philips Device Manager



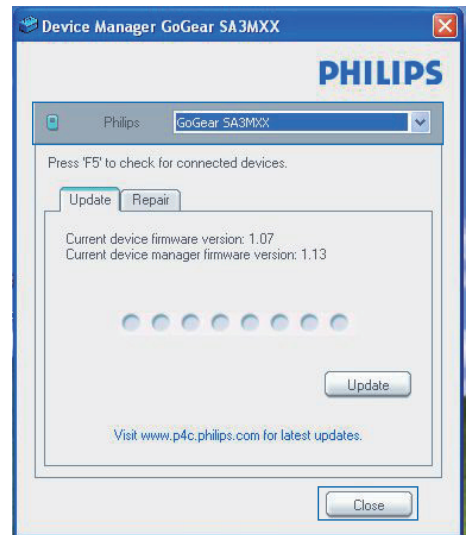
- 1 Schließen Sie den **MINIDOT/FITDOT** an einen PC an.
- 2 Wählen Sie am PC **Arbeitsplatz** (Windows XP/Windows 2000)/**Computer** (Windows Vista/Windows 7/8).
- 3 Klicken Sie mit der rechten Maustaste auf das Symbol für den **Philips GoGear MINIDOT/FITDOT**. Wählen Sie **Install Philips Device Manager** (Philips Device Manager installieren).
 - Klicken Sie alternativ auf das **Philips GoGear MINIDOT/FITDOT**-Symbol. Doppelklicken Sie auf **installer.exe**.
- 4 Folgen Sie den Anweisungen auf dem Bildschirm, um die Installation der Software abzuschließen.


Hinweis

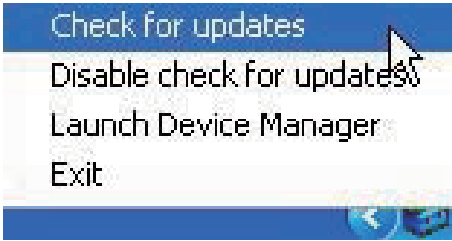
- Für die Installation müssen Sie den Lizenzbedingungen zustimmen.

So suchen Sie nach Firmware-Aktualisierungen:

- 1 Vergewissern Sie sich, dass Sie Ihren PC mit dem Internet verbunden haben.
- 2 Starten Sie den **Philips Device Manager**.
↳ Ein Dialogfeld wird angezeigt.
- 3 Schließen Sie den **MINIDOT/FITDOT** am PC an.
↳ Wenn das Gerät verbunden ist, wird "SA5DOTXX" im Textfeld angezeigt.
↳ Sie können die aktuelle Firmware-Version des Geräts herausfinden.



- 4 Um nach Firmware-Aktualisierungen zu suchen,
 - ① schließen Sie das Dialogfeld des Philips Device Manager.
 - ② Klicken Sie unten auf dem PC-Bildschirm mit der rechten Maustaste auf , und wählen Sie **Check for updates** (nach Aktualisierungen suchen) aus.



- ↳ **Philips SA5DOTXX**
Device Manager sucht nach Aktualisierungen im Internet.

Aktualisieren Sie die Firmware

- 1** Wenn eine Firmware-Aktualisierung zur Verfügung steht, folgen Sie den Anweisungen auf dem Bildschirm, um die Firmware herunterzuladen und zu installieren.
- 2** Trennen Sie den **MINIDOT/FITDOT** vom PC.
 - ↳ Nach der Aktualisierung der Firmware wird der **MINIDOT/FITDOT** neu gestartet und kann wieder verwendet werden.

6 Fehlerbehebung

Wenn der **MINIDOT/FITDOT** nicht richtig funktioniert oder wenn sich das Display aufhängt, können Sie das Gerät zurücksetzen, ohne dass Daten verloren gehen.

Wie setze ich den MINIDOT/FITDOT zurück?

- Führen Sie die Spitze eines Kugelschreibers oder eines ähnlichen Gegenstands in die Reset-Öffnung von **MINIDOT/FITDOT** ein. Drücken Sie den Gegenstand in die Öffnung, bis sich der Player ausschaltet.
- Wenn der Reset-Vorgang nicht erfolgreich ist, setzen Sie **MINIDOT/FITDOT** wie folgt zurück **Philips Device Manager**:

1 Starten Sie auf dem PC **Philips Device Manager**.

2 Wechseln Sie in den Wiederherstellungsmodus:

① Schalten Sie **MINIDOT/FITDOT** aus.

② Halten Sie die Lautstärketaste ●● gedrückt, und verbinden Sie dann **MINIDOT/FITDOT** mit Ihrem PC.

③ Halten Sie die Taste solange gedrückt, bis **Philips Device Manager** **MINIDOT/FITDOT** erkennt und in den Wiederherstellungsmodus wechselt.

3 So starten Sie den Wiederherstellungsvorgang:

① Klicken Sie im **Philips Device Manager** auf die Schaltfläche **Repair**. Befolgen Sie die Anweisungen auf dem Bildschirm, um den Wiederherstellungsvorgang abzuschließen.

② Wenn die Wiederherstellung abgeschlossen ist, trennen Sie **MINIDOT/FITDOT** vom PC.

4 Starten Sie **MINIDOT/FITDOT** erneut.

7 Technische Daten

Leistung

- Stromversorgung: 95 mAh Lithium-Ionen-Polymer-Akku (integriert)
- Wiedergabezeit¹
Audio (.mp3): bis zu 6 Stunden
- Schneller Ladevorgang: 6 Minuten laden für 60 Minuten Wiedergabe

Software

- **Philips Device Manager:** Zur Aktualisierung der Firmware und Wiederherstellung des Players

Anschlüsse

- Kopfhörer 3,5 mm
- USB 2.0 High Speed

Ton

- Kanaltrennung: 45 dB
- Frequenzgang: 20 bis 18.000 Hz
- Ausgangsleistung: 2 x 2,4 mW
- Signal-Rausch-Verhältnis: > 84 dB

Audiowiedergabe

Unterstützte Formate:

- MP3
Bitrate: 8 bis 320 Kbit/s und variable Bitrate
Samplingrate: 8, 11,025, 16, 22,050, 32, 44,1, 48 kHz
- WMA (ungeschützt)
Bitrate: 5 bis 320 Kbit/s
Samplingrate: 8, 11,025, 16, 22,050, 32, 44,1, 48 kHz
- WAV

Speichermedien

Integrierter Speicherplatz²:

- SA5DOT02 2 GB NAND Flash
- SA5DOT04 4 GB NAND Flash
- SA5DOT08 8 GB NAND Flash

Medienübertragung³

- Windows Explorer (Drag & Drop)

Hinweis

- Technische Daten können ohne vorherige Ankündigung geändert werden.
- ¹ Akkus verfügen über eine begrenzte Anzahl von Ladezyklen. Die Akkulebensdauer und die Anzahl der Ladezyklen variieren je nach Verwendung und Einstellungen.
- ² 1 GB = 1 Million Byte; verfügbare Speicherkapazität ist geringer. U. U. steht nicht der gesamte Speicherplatz zur Verfügung, weil Speicherplatz für den Player reserviert ist. Speicherkapazität basiert auf 4 Minuten pro Titel und 128 Kbit/s MP3-Kodierung.
- ³ Übertragungsgeschwindigkeit ist vom Betriebssystem und von der Softwarekonfiguration abhängig.

PC-Anforderungen

- Windows® XP (SP3 oder höher)/Vista/7/8
- Pentium III 800 MHz-Prozessor oder höher
- 512 MB RAM
- 500 MB freier Festplattenspeicher
- Internetverbindung
- Windows® Internet Explorer 6.0 oder höher
- USB-Port

