

# เราอยู่เคียงข้างคุณเสมอ

ลงทะเบียนผลิตภัณฑ์ของคุณและรับการสนับสนุนที่  
[www.philips.com/welcome](http://www.philips.com/welcome)



GoGEAR

SA5DOT02

SA5DOT04

SA5DOT08



# คู่มือผู้ใช้

# PHILIPS



# สารบัญ

<b>1</b>	<b>ข้อมูลความปลอดภัยที่สำคัญ</b>	<b>2</b>
	การบำรุงรักษาทั่วไป	2
<b>2</b>	<b>เครื่องเล่นใหม่ของคุณ</b>	<b>4</b>
	ภายในกล่องมีอะไรบ้าง	4
	ซอฟต์แวร์คอมพิวเตอร์สำหรับเครื่องเล่น	4
	ไฟล์ที่โหลดไปยังเครื่องเล่น	4
	ภาพรวม	4
	การควบคุม	4
	สัญญาณไฟ LED และการส่งเสียงกลับ	5
<b>3</b>	<b>เริ่มต้นใช้งาน</b>	<b>6</b>
	การชาร์จไฟ	6
	เปิดหรือปิดเครื่องเล่น	6
	การสแตนด์บายและการปิดเครื่องแบบอัตโนมัติ	6
<b>4</b>	<b>เล่นเพลง</b>	<b>7</b>
	ถ่ายโอนเพลงไปยังเครื่องเล่น	7
	เล่นเพลง	7
	ค้นหาเพลง	7
	เปลี่ยนระดับเสียง	7
	เปิดหรือปิดการเล่นลุ่ม	7
<b>5</b>	<b>อัปเดตเฟิร์มแวร์ผ่าน Philips Device Manager</b>	<b>8</b>
<b>6</b>	<b>วิธีแก้ไขปัญหา</b>	<b>9</b>
<b>7</b>	<b>ข้อมูลทางเทคนิค</b>	<b>10</b>
	ข้อกำหนดของ PC	10

หากต้องการความช่วยเหลือ

โปรดไปที่

[www.philips.com/welcome](http://www.philips.com/welcome)

ซึ่งคุณสามารถเข้าใช้งานสื่อสนับสนุนต่างๆ อย่างสมบูรณ์ เช่น คู่มือ

ผู้ใช้ ซอฟต์แวร์อัปเดตล่าสุด และการตอบคำถามที่พบบ่อย

# 1 ข้อมูลความปลอดภัยที่สำคัญ



## การบำรุงรักษาทั่วไป

การแปลเอกสารนี้ใช้เพื่อการอ้างอิงเท่านั้น หากฉบับภาษาอังกฤษและฉบับแปลไม่สอดคล้องกัน ฉบับภาษาอังกฤษจะเป็นฉบับที่มีผลบังคับใช้เหนือกว่า

### ข้อควรระวัง

- ในการหลีกเลี่ยงความเสียหายและการทำงานผิดปกติ:
  - อย่าให้เครื่องเล่นถูกความชื้นสัมผาเกินไป ซึ่งเกิดจากอุปกรณ์ทำความสะอาดหรือแสงแดดโดยตรง
  - ห้ามทำเครื่องเล่นตก หรือห้ามทำให้อุณหภูมิของเครื่องเล่นของคุณ
  - ห้ามทำเครื่องเล่นตกน้ำ ห้ามมิให้ของเปียกหรือของใส่แบตเตอรี่ถูกน้ำเนื่องจากน้ำที่เข้าไปในตัวเครื่องอาจทำให้เกิดความเสียหายรุนแรง
  - อาจมีสัญญาณรบกวนหากมีโทรศัพท์มือถือที่ใช้กันในบริเวณใกล้เคียง
  - สำรองไฟล์ของคุณ ตรวจสอบว่าคุณเก็บไฟล์ต้นฉบับที่คุณดาวน์โหลดในอุปกรณ์ของคุณ Philips จะไม่รับผิดชอบต่อความเสียหายใดที่เกิดขึ้นกับข้อมูล หากผลิตภัณฑ์ได้รับความเสียหาย หรือไม่สามารถอ่านข้อมูลได้
  - จัดการ (ถ้ามี) ฟิล์มของฟิล์มด้วยข้อควรระวังเพื่อหลีกเลี่ยงปัญหาต่างๆ
  - ห้ามใช้สารทำความสะอาดที่มีส่วนผสมของแอลกอฮอล์ แอมโมเนีย เบนซีน หรือ สารที่มีฤทธิ์กัดกร่อน เนื่องจากสารเหล่านี้จะทำให้เครื่องเล่นชำรุดเสียหาย
  - ไม่ควรใช้แบตเตอรี่ (ชุดแบตเตอรี่หรือแบตเตอรี่ที่ติดตั้ง) ที่มีลักษณะร้อนสูง เช่น แลจอยักษ์ เบลูไฟ หรืออื่นๆ
  - อันตรายต่อการระเบิดหากเปลี่ยนแบตเตอรี่ไม่ถูกต้อง เปลี่ยนเฉพาะแบตเตอรี่ประเภทเดียวกันหรือเทียบเท่าเท่านั้น

### เกี่ยวกับการทำงานและอุณหภูมิการจัดเก็บ

- ใช้งานในที่ที่มีอุณหภูมิระหว่าง 0 และ 45°C (32 ถึง 113°F) เสมอ
- จัดเก็บในที่ที่มีอุณหภูมิระหว่าง -20 และ 45°C (-4 to 113°F) เสมอ
- อายุการใช้งานแบตเตอรี่อาจสั้นลงในสภาพอุณหภูมิต่ำ

### ชิ้นส่วน/อุปกรณ์เสริม:

โปรดไปที่ [www.philips.com/support](http://www.philips.com/support) เพื่อสั่งซื้อชิ้นส่วน/อุปกรณ์เสริม

### การฟังอย่างปลอดภัย

### ฟังที่ระดับเสียงปานกลาง:

การใช้หูฟังในระดับเสียงที่ดังมากอาจเป็นอันตรายต่อการได้ยินของคุณ ผลักดันนี้สามารถให้เสียงในช่วงระดับความดังที่อาจก่อให้เกิดการสูญเสียการได้ยินสำหรับบุคคลปกติ แม้ว่าจะฟังในระยะเวลาไม่ถึงนาที ช่วงระดับความดังเสียงที่ดังขึ้นมีไว้สำหรับผู้ใช้ซึ่งอาจประสบกับการสูญเสียการได้ยินอยู่แล้ว

เสียงอาจคิดเพียงได้ในช่วงระยะเวลาหนึ่งการปรับการได้ยินเสียง “ในระดับที่ฟังสบาย” จะเป็นระดับเสียงที่ดังขึ้น ดังนั้น หลังการฟังเป็นเวลานาน เสียง “ปกติ” แท้จริงแล้วอาจเป็นเสียงดัง และเป็นอันตรายต่อการได้ยินเสียงของคุณ เพื่อป้องกันไม่ให้เกิดเหตุการณ์นี้ให้คุณตั้งค่าระดับเสียงในระดับที่ปลอดภัยก่อนที่จะปรับการได้ยินเสียง และปล่อยให้

ในการตั้งค่าระดับเสียงในระดับที่ปลอดภัย:

ให้ปรับการควบคุมเสียงไปที่การตั้งค่า

ให้เพิ่มระดับเสียงอย่างช้าๆ จนกระทั่งคุณสามารถได้ยินเสียงชัดเจนและรู้สึกสบาย โดยไม่มีความคิดเพี้ยน

ฟังเป็นช่วงระยะเวลาที่เหมาะสม:

การฟังเป็นระยะเวลาสั้น แม้ในระดับเสียง ‘ปลอดภัย’ สามารถก่อให้เกิดการสูญเสียการได้ยิน ตรวจสอบให้แน่ใจว่าใช้งานอุปกรณ์อย่างพอเหมาะและหยุดพักอย่างเหมาะสม

ตรวจสอบให้แน่ใจว่าได้ทำตามคำแนะนำต่อไปนี้เมื่อใช้งานหูฟังของคุณ

ฟังที่ระดับเสียงพอดีและเป็นระยะเวลาที่เหมาะสม

ระมัดระวังไม่ปรับระดับเสียงเนื่องจากการปรับการได้ยินเสียงของคุณ ห้ามเปิดเสียงดังมากเกินไปเนื่องจากคุณจะไม่สามารถได้ยินเสียงรอบตัวคุณ

คุณควรใช้อย่างระมัดระวังหรือหยุดการใช้งานชั่วคราวใน

สถานการณ์ที่มีแนวโน้มว่าจะเป็นอันตราย

ห้ามใช้หูฟังขณะควบคุมยานพาหนะ ขับจักรยาน เล่นสเก็ตบอร์ด และอื่นๆ เนื่องจากอาจเป็นอันตรายต่อการจราจรและผิดกฎหมายในหลายพื้นที่

### การดัดแปลง

การดัดแปลงใดๆ โดยไม่ได้รับอนุญาตจากผู้ผลิตอาจส่งผลให้สิทธิ์การใช้งานอุปกรณ์ของผู้ใช้เป็นโมฆะ

### ข้อมูลลิขสิทธิ์

ชื่อผลิตภัณฑ์และชื่ออื่นๆ ทั้งหมดเป็นเครื่องหมายการค้าของบริษัทหรือองค์กรรายอื่นๆ

การทำสำเนาสิ่งที่เป็นที่กีดกันโดยไม่ได้รับอนุญาต ไม่ว่าจะเป็นการดาวน์โหลดจากอินเทอร์เน็ตหรือจากซีดีเพลงถือเป็นการละเมิดกฎหมายลิขสิทธิ์และสนธิสัญญาระหว่างประเทศ

การทำสำเนาสื่อที่มีการป้องกันการทำสำเนา รวมถึงโปรแกรมคอมพิวเตอร์ไฟล์ การกระจายเสียง และการบันทึกเสียงโดยไม่ได้รับอนุญาตอาจเป็นการละเมิดลิขสิทธิ์ และถือว่าเป็นการกระทำผิดทางอาญา ไม่ควรรนำอุปกรณ์นี้ไปใช้เพื่อจุดประสงค์ดังกล่าว Windows Media และโลโก้ Windows เป็นเครื่องหมายการค้าจดทะเบียนของ Microsoft Corporation ในสหรัฐอเมริกาและ/หรือประเทศอื่นๆ



ผลิตภัณฑ์ของคุณได้รับการออกแบบ และผลิตด้วยวัสดุ และส่วนประกอบที่มีคุณภาพสูงซึ่งสามารถนำมารีไซเคิล และใช้ใหม่ได้ โปรดศึกษาเกี่ยวกับกฎระเบียบในท้องถิ่นในการแยกแบตเตอรี่ เนื่องจาก การทิ้งอย่างถูกวิธีจะช่วยป้องกันไม่ให้เกิดผลกระทบต่อสิ่งแวดล้อมและสุขภาพได้

มีความรับผิดชอบ! เคารพลิขสิทธิ์

## Be responsible Respect copyrights

Philips เคารพต่อทรัพย์สินทางปัญญาของผู้อื่น และเราขอให้ผู้ใช้งานของเรากระทำเช่นนี้ด้วย

ข้อมูลลิขสิทธิ์มีเดียบนอินเตอร์เน็ตอาจมีการสร้างขึ้น และ/หรือเผยแพร่โดยไม่ได้รับอนุญาตจากเจ้าของลิขสิทธิ์เดิม การคัดลอก หรือการเผยแพร่ข้อมูลที่ไม่ได้รับอนุญาตอาจเป็นการละเมิดกฎหมายลิขสิทธิ์ในหลาย ๆ ประเทศ รวมทั้งประเทศของคุณ การปฏิบัติตามกฎหมายลิขสิทธิ์นั้นขึ้นอยู่กับความรับผิดชอบของคุณ การบันทึก และการถ่ายโอนไปยังเครื่องเล่นแบบพกพาของการสตรีมวิดีโอซึ่งดาวน์โหลดไว้ในเครื่องคอมพิวเตอร์ของคุณนั้น มีจุดประสงค์เพื่อใช้กับโดเมนสาธารณะหรือข้อมูลที่ได้รับลิขสิทธิ์ถูกต้องเท่านั้น คุณอาจใช้ข้อมูลนั้นสำหรับการใช้ส่วนตัวซึ่งไม่ใช่เชิงพาณิชย์ และต้องเคารพคำแนะนำในการใช้ลิขสิทธิ์ซึ่งกำหนดโดยเจ้าของลิขสิทธิ์ของงานนั้นในที่สุด คำแนะนำนั้นอาจจะระบุว่าห้ามมิให้มีการคัดลอกเพิ่มเติม การสตรีมวิดีโออาจมีเทคโนโลยีป้องกันการคัดลอกซึ่งไม่อนุญาตให้ทำการคัดลอกเพิ่มเติม ในสถานการณ์เช่นนั้น ฟังก์ชันการบันทึกจะไม่ทำงาน และคุณจะได้รับข้อความแจ้งให้ทราบ

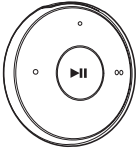
### การบันทึกข้อมูล

Philips มุ่งมั่นที่จะพัฒนาคุณภาพผลิตภัณฑ์ของคุณ และเสริมประสบการณ์ผู้ใช้ Philips ให้น่าประทับใจยิ่งขึ้น เพื่อให้เข้าใจการใช้งานโปรไฟล์ของอุปกรณ์ อุปกรณ์นี้จะบันทึกข่าวสาร / ข้อมูลบางรายการไว้ในส่วนหน่วยความจำถาวรของเครื่อง ข้อมูลเหล่านี้ถูกนำไปใช้เพื่อระบุและค้นหาข้อผิดพลาดหรือปัญหาต่างๆ ที่คุณในขณะที่เป็นผู้ใช้ อาจประสบขณะใช้อุปกรณ์ ข้อมูลที่จัดเก็บ เช่น ระยะเวลาการเล่นในโหมดเพลง ระยะเวลาการเล่นในโหมดวิทยุ จำนวนครั้งที่แบตเตอรี่ใกล้จะหมด ฯลฯ ข้อมูลที่จัดเก็บจะไม่แสดงให้เห็นถึงเนื้อหา หรือสื่อที่ใช้บนอุปกรณ์หรือแหล่งที่ดาวน์โหลด ข้อมูลที่จัดเก็บบนอุปกรณ์จะถูกดูแลและนำมาใช้ เฉพาะเมื่อผู้ใช้ส่งอุปกรณ์ไปยังศูนย์บริการ เท่านั้น และเป็นไปเพื่อการค้นหาข้อผิดพลาดได้ดียิ่งขึ้น และป้องกันข้อผิดพลาดเท่านั้น ผู้ใช้สามารถใช้ข้อมูลที่จัดเก็บได้ในการร้องขอครั้งแรกของผู้ใช้

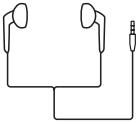
# 2 เครื่องเล่นใหม่ของคุณ

## ภายในกล่องมีอะไรบ้าง

ตรวจสอบให้แน่ใจว่าคุณได้รับสินค้าตามรายการต่อไปนี้:  
เครื่องเล่น



หูฟัง



แถบคล้องแขน (สำหรับชุดเล่นกีฬา)



คู่มือเริ่มต้นใช้งานอย่างย่อ



เอกสารการรับประกันและความปลอดภัย



### หมายเหตุ

- รูปภาพที่ปรากฏเป็นการอ้างอิงเท่านั้น Philips สงวนสิทธิ์ในการออกแบบ / สีของผลิตภัณฑ์โดยไม่ต้องแจ้งล่วงหน้า

## ซอฟต์แวร์คอมพิวเตอร์สำหรับเครื่องเล่น

MINIDOT/FITDOT สามารถทำงานร่วมกับซอฟต์แวร์ PC ต่อไปนี้:

- Philips Device Manager (ช่วยให้คุณสามารถอัปเดตและกู้คืนเฟิร์มแวร์สำหรับเครื่องเล่นได้)
- Songbird (ช่วยให้คุณจัดการไลบรารีสื่อของคุณบนคอมพิวเตอร์และเครื่องเล่น)  
รับ Songbird จาก [www.philips.com/songbird](http://www.philips.com/songbird)

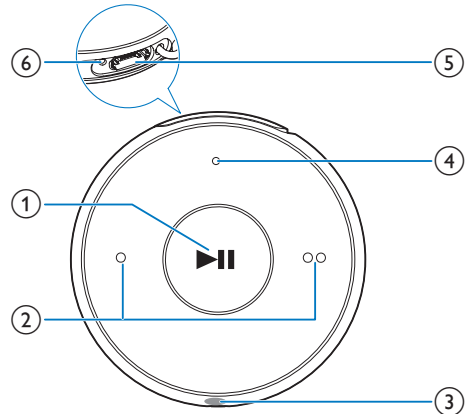
## ไฟล์ที่โหลดไปยังเครื่องเล่น

ไฟล์ต่อไปนี้ถูกโหลดไปยัง MINIDOT/FITDOT:

- คู่มือผู้ใช้
- คำถามที่พบบ่อย

## ภาพรวม

### การควบคุม



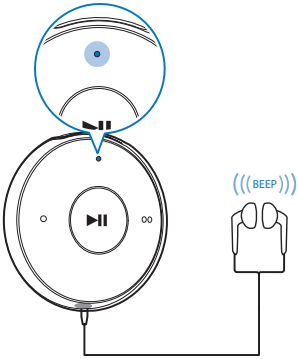
- ▶▶**
  - กดค้างไว้: เปิดหรือปิดเครื่องเล่น
  - กด: หยุดชั่วคราว/ เล่นต่อ
  - กดสองครั้งระหว่างการเล่น : เปิดหรือปิดการเล่นลุ่ม
- / ●●**
  - กด: ลดหรือเพิ่มระดับเสียง
  - กดค้างไว้: ข้ามไปที่เพลงก่อนหน้าหรือถัดไป
- 📶**
  - ช่องเสียบหูฟัง 3.5 มม.

- ④ สัญญาณไฟ LED
- ⑤ ช่องเสียบ USB สำหรับการชาร์จไฟและถ่ายโอนข้อมูล
- ⑥ RESET
  - กดรูโดยใช้ปลายปากกาถูกลิ้นเมื่อเครื่องเล่นไม่ตอบสนองต่อการกดปุ่ม

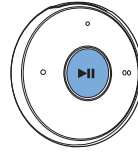
---

## สัญญาณไฟ LED และการส่งเสียงกลับ

ด้วยสัญญาณไฟ LED และ/หรือการส่งเสียงกลับ คุณสามารถ  
ระบุสถานะของเครื่องเล่นได้



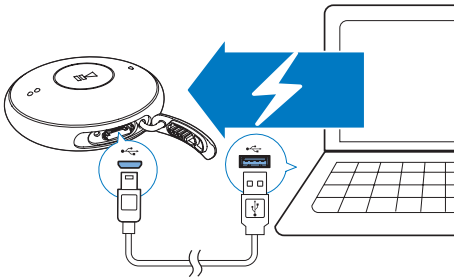
# 3 เริ่มต้นใช้งาน



## การชาร์จไฟ

MINIDOT/FITDOT มีแบตเตอรี่ในตัวซึ่งสามารถชาร์จผ่านช่องเสียบ USB ของคอมพิวเตอร์ได้

- เชื่อมโยง MINIDOT/FITDOT ไปยัง PC โดยการใส่สายเคเบิล USB
  - ↳ ระหว่างการชาร์จไฟ สัญญาณไฟจะเปลี่ยนสีเพื่อแสดงระดับแบตเตอรี่
  - ↳ เมื่อแบตเตอรี่เต็มแล้ว สัญญาณไฟสีเขียวจะสว่างขึ้น



### \* เคล็ดลับ

- เมื่อระดับแบตเตอรี่ต่ำกว่า 15% สัญญาณไฟสีแดงจะกะพริบและมีเสียงบี๊ตสองครั้ง
- แบตเตอรี่แบบชาร์จได้มีจำนวนรอบของการชาร์จที่จำกัด อายุการใช้งานของแบตเตอรี่และจำนวนรอบของการชาร์จไฟใหม่จะแตกต่างกันไปตามการใช้งานและการตั้งค่า

## เปิดหรือปิดเครื่องเล่น

- กด
  - ▶▶ ค้างไว้จนกว่าสัญญาณไฟสีเขียวหรือสีแดงจะสว่างขึ้น
  - ↳ **เปิดเครื่อง:** สัญญาณไฟสีเขียวจะสว่างขึ้น เริ่มต้นการเล่นเพลง
  - ↳ **ปิดเครื่อง:** สัญญาณไฟสีแดงจะสว่างขึ้น มีเสียงบี๊ตหนึ่งครั้ง

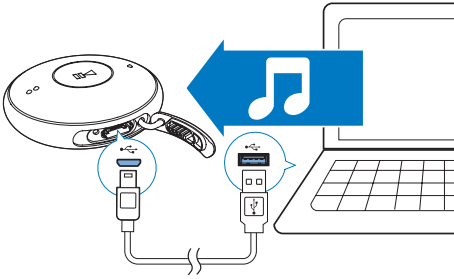
## การสแตนด์บายและการปิดเครื่องแบบอัตโนมัติ

เครื่องเล่นมีคุณสมบัติสแตนด์บายและปิดเครื่องอัตโนมัติ ซึ่งช่วยให้ประหยัดพลังงานแบตเตอรี่ หลังจากอยู่ในโหมดพัก 5 นาที (ไม่มีการเล่นเพลง ไม่มีการกดปุ่มใด ๆ) เครื่องเล่นจะปิดการทำงาน



## 4 เล่นเพลง

### ถ่ายโอนเพลงไปยังเครื่องเล่น



คุณสามารถถ่ายโอนเพลงจากไลบรารีสื่อ PC ของคุณไปยัง MINIDOT/FITDOT ตามวิธีการต่อไปนี้:

- ลากและวางไฟล์เพลงใน Windows Explorer;
- การซิงค์ผ่าน Philips Songbird

ในการลากและวางไฟล์เพลงใน Windows Explorer

- 1 เชื่อมต่อ MINIDOT/FITDOT เข้ากับ PC
- 2 บน PC ให้คลิก **คอมพิวเตอร์ของฉัน** หรือ **คอมพิวเตอร์**
  - ลากและวางไฟล์เพลงจาก PC ไปที่ MINIDOT/FITDOT

### เล่นเพลง

- 1 ตรวจสอบว่าคุณได้เปิดเครื่องเล่นแล้ว
  - ↳ สัญญาณไฟสีเขียวสว่างขึ้น เริ่มต้นการเล่นเพลง
  - ↳ ระหว่างการเล่นเพลง สัญญาณไฟสีเขียวจะกะพริบเป็นระยะ
- 2 กด **▶▶** เพื่อหยุดชั่วคราวหรือเล่นต่อ

### ค้นหาเพลง

- กด **● / ●●●** ค้างไว้เพื่อข้ามไปที่เพลงก่อนหน้าหรือถัดไป
  - ↳ มีเสียงบี๊พหนึ่งครั้ง

### เปลี่ยนระดับเสียง

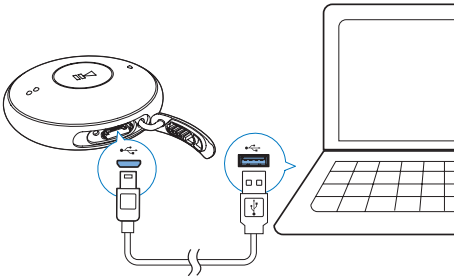
- กด **● / ●●●**
  - ↳ ระหว่างการเล่นเพลง คุณจะได้รับการเปลี่ยนแปลงของระดับเสียง

### เปิดหรือปิดการเล่นสุ่ม

- 1 ระหว่างการเล่นเพลง กด **▶▶** สองครั้ง
  - ↳ คุณจะได้ยินเสียงบี๊พสองครั้ง สัญญาณไฟสีเขียวจะกะพริบสองครั้งเป็นระยะ
  - ↳ การเล่นเพลงแบบสุ่ม
- 2 ในการปิดการเล่นเพลงแบบสุ่ม กด **▶▶** สองครั้งอีกครั้ง
  - ↳ คุณจะได้ยินเสียงบี๊พหนึ่งครั้ง สัญญาณไฟสีเขียวจะกะพริบหนึ่งครั้งเป็นระยะ
  - ↳ การเล่นเพลงเรียงตามลำดับ

# 5 อัปเดตเฟิร์มแวร์ผ่าน Philips Device Manager

ติดตั้ง Philips Device Manager



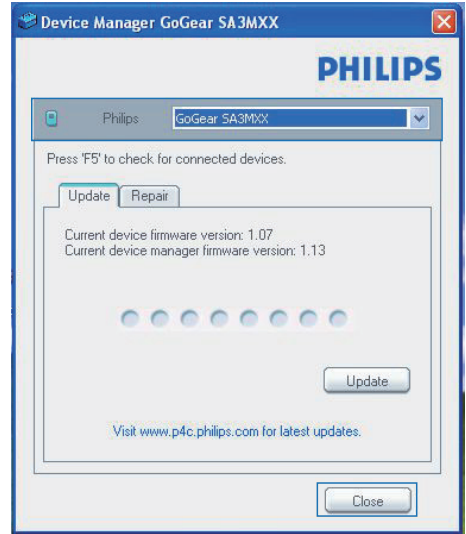
- 1 เชื่อมต่อ MINIDOT/FITDOT เข้ากับ PC
- 2 บน PC, เลือก คอมพิวเตอร์ของคุณ (Windows XP / Windows 2000) / คอมพิวเตอร์ (Windows Vista / Windows 7 / 8)
- 3 คลิกขวาที่ไอคอน Philips GoGear MINIDOT/FITDOT เลือก Install Philips Device Manager
  - หรือ คลิกที่ไอคอน Philips GoGEAR MINIDOT/FITDOT ดับเบิลคลิก installer.exe
- 4 ทำตามคำแนะนำบนหน้าจอเพื่อติดตั้งซอฟต์แวร์ ให้เสร็จสมบูรณ์

## หมายเหตุ

- ในการติดตั้ง คุณต้องหันตัวกับเงื่อนไขการใช้งาน

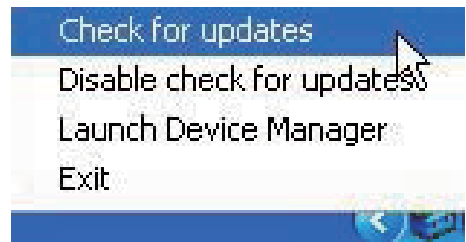
## ตรวจสอบการอัปเดตเฟิร์มแวร์

- 1 ตรวจสอบว่าคุณได้เชื่อมต่อ PC กับอินเทอร์เน็ตแล้ว
- 2 เรียกใช้ Philips Device Manager
  - ↳ กล้องโต้ตอบจะปรากฏขึ้น
- 3 เชื่อมต่อ MINIDOT/FITDOT เข้ากับคอมพิวเตอร์ของคุณ
  - ↳ เมื่ออุปกรณ์เชื่อมต่อแล้ว ข้อความ "SA5DOTXX" จะปรากฏขึ้นบนกล้องข้อความ
  - ↳ คุณสามารถค้นหาเวอร์ชันเฟิร์มแวร์ปัจจุบันของอุปกรณ์ได้



## 4 หากต้องการตรวจสอบการอัปเดตเฟิร์มแวร์

- ① ปิดกล่องโต้ตอบของ Philips Device Manager
- ② ที่ด้านล่างของหน้าจอคอมพิวเตอร์ คลิกขวา
  - ↳ แล้วเลือก ตรวจสอบเพื่ออัปเดต



- ↳ Philips SA5DOTXX Device Manager จะตรวจสอบการอัปเดตจากอินเทอร์เน็ต

## อัปเดตเฟิร์มแวร์

- 1 เมื่อพบการอัปเดตเฟิร์มแวร์ ให้ปฏิบัติตามคำแนะนำบนหน้าจอเพื่อทำการดาวน์โหลดและติดตั้งเฟิร์มแวร์
- 2 ยกเลิกการเชื่อมต่อ MINIDOT/FITDOT จากคอมพิวเตอร์
  - ↳ MINIDOT/FITDOT จะรีสตาร์ทหลังจากการอัปเดตเฟิร์มแวร์และพร้อมสำหรับการใช้งานอีกครั้ง

# 6 วิธีแก้ไขปัญหา

หาก MINIDOT/FITDOT ทำงานผิดปกติหรือจอแสดงผลค้าง คุณ  
สามารถรีเซ็ตเครื่องได้โดยข้อมูลไม่สูญหาย:

ฉันจะรีเซ็ต MINIDOT/FITDOT ได้อย่างไร

- ให้เสียบปลั๊กกาหรือถอดถ่านลงในช่องรีเซ็ตบน MINIDOT/FITDOT กดค้างไว้จนกว่าเครื่องจะเปิด
- หากตัวเลือกรีเซ็ตดังกล่าวทำงานไม่สำเร็จ ให้กู้คืน MINIDOT/FITDOT ผ่าน Philips Device Manager:

1 บน PC ของคุณ ให้เริ่มต้น Philips Device Manager

2 เข้าสู่โหมดการกู้คืน:

- 1 ปิดสวิตช์ MINIDOT/FITDOT
- 2 กดค้างที่ปุ่มระดับเสียง
  - ● แล้วเชื่อมต่อ MINIDOT/FITDOT กับ PC ของคุณ
- 3 กดปุ่มค้างไว้จนกระทั่ง Philips Device Manager จัดจำ MINIDOT/FITDOT ได้และเข้าสู่โหมดการกู้คืน

3 เริ่มกระบวนการกู้คืน:

- 1 บน Philips Device Manager คลิกที่ปุ่ม Repair ทำตามคำแนะนำที่ปรากฏบนหน้าจอเพื่อดำเนินการกู้คืนให้เสร็จสมบูรณ์
- 2 เมื่อทำการกู้คืนเสร็จสมบูรณ์แล้ว ให้ยกเลิกการเชื่อมต่อ MINIDOT/FITDOT จากเครื่องคอมพิวเตอร์

4 ปิด MINIDOT/FITDOT และเปิดใหม่

# 7 ข้อมูลทางเทคนิค

## เปิด/ปิด

- แหล่งจ่ายไฟ: แบตเตอรี่ภายในแบบชาร์จไฟได้ 95 mAh Li-ion Polymer
- เวลาเล่น<sup>1</sup>
- เสียง (mp3): นานถึง 6 ชั่วโมง
- ชาร์จไฟได้รวดเร็ว: ใช้เวลาชาร์จ 6 นาทีสำหรับการเล่น 60 นาที

## ซอฟต์แวร์

- **Philips Device Manager:** เพื่ออัปเดตเฟิร์มแวร์และกู้คืนเครื่องเล่น
- **Songbird:** สำหรับโอน<sup>3</sup> ไฟล์สื่อ

## การเชื่อมต่อ

- หูฟัง 3.5 มม.
- USB 2.0 ความเร็วสูง

## เสียง

- การแยกช่อง: 45dB
- การตอบสนองต่อความถี่: 20-18,000 Hz
- กำลังเอาต์พุต: 2 x 2.4 mW
- อัตราส่วนสัญญาณต่อการรบกวน: > 84 dB

## การเล่นเสียง

### รูปแบบที่รองรับ:

- MP3  
อัตราบิต: 8-320 kbps และ VBR  
อัตราการสุ่มตัวอย่าง: 8, 11.025, 16, 22.050, 32, 44.1, 48 kHz
- WMA (ไม่มีการปกป้องสิทธิ์)  
อัตราบิต: 5-320 kbps  
อัตราการสุ่มตัวอย่าง: 8, 11.025, 16, 22.050, 32, 44.1, 48 kHz
- WAV

## สื่อจัดเก็บข้อมูล

### ความจุหน่วยความจำภายใน:

- SA5DOT02 2 GB NAND Flash
- SA5DOT04 4 GB NAND Flash
- SA5DOT08 8 GB NAND Flash

## ถ่ายโอนสื่อ<sup>3</sup>

- Windows Explorer (ลากและวาง)
- Songbird (ซิงค์)

## หมายเหตุ

- ข้อมูลจำเพาะอาจเปลี่ยนแปลงได้โดยไม่ต้องแจ้งให้ทราบล่วงหน้า
- <sup>1</sup> แบตเตอรี่แบบชาร์จได้มีจำนวนรอบของการชาร์จที่จำกัด อายุการใช้งานของแบตเตอรี่และจำนวนรอบของการชาร์จไฟใหม่จะแตกต่างกันไปตามการใช้งานและการตั้งค่า
- <sup>2</sup> 1 GB = 1 พันล้านไบต์: พื้นที่จัดเก็บจะน้อยกว่านี้ ความจุหน่วยความจำอาจไม่สามารถใช้งานได้ทั้งหมดเนื่องจากการสงวนหน่วยความจำบางส่วนไว้สำหรับระบบเครื่องเล่น ความจุของการจัดเก็บคำนวณโดยอิงจากเพลงที่มีขนาดยาว 4 นาทีและใช้การเข้ารหัสแบบ MP3 128-kbps
- <sup>3</sup> ความเร็วในการถ่ายโอนขึ้นอยู่กับระบบปฏิบัติการและการกำหนดค่าซอฟต์แวร์ของคุณ

## ข้อกำหนดของ PC

- Windows® XP (SP3 หรือสูงกว่า) / Vista / 7 / 8
- Pentium III 800 MHz processor หรือสูงกว่า
- 512 MB RAM
- พื้นที่บนฮาร์ดดิสก์ 500 MB
- การเชื่อมต่ออินเทอร์เน็ต
- Windows® Internet Explorer 6.0 หรือใหม่กว่า
- พอร์ต USB



