

Mindig az Ön rendelkezésére áll!

Regisztrálja termékét és vegye igénybe a rendelkezésre álló támogatást:
www.philips.com/welcome

GoGEAR

Kérdése
van? Lépjen
kapcsolatba a a
Philips céggel!

SA5DOT02

SA5DOT04

SA5DOT08



Felhasználói kézikönyv

PHILIPS

Tartalomjegyzék

1	Fontos biztonsági tudnivalók	2
	Általános karbantartás	2
2	Az Ön új lejátszója	5
	A doboz tartalma	5
	PC szoftver a lejátszóhoz	5
	A lejátszóra feltöltött fájlok	5
	Áttekintés	5
	Vezérlők	5
	LED-jelzőfény és audio-visszajelzés	6
3	Kezdő lépések	7
	Töltés	7
	A lejátszó be- vagy kikapcsolása	7
	Automatikus készenlét és kikapcsolás	7
4	Zenelejátszás	8
	Zenei fájlok átvitele a lejátszóra	8
	Zenelejátszás	8
	Zeneszám keresése	8
	Hangerő módosítása	8
	A véletlenszerű lejátszás be- vagy kikapcsolása	8
5	Firmware frissítése a Philips Device Manager segítségével	9
6	Hibakeresés	11
7	Műszaki adatok	12
	Rendszerkövetelmények	12

További segítségre van szüksége?

Kérjük, látogasson el a

www.philips.com/welcome

oldalra, ahol megtalálhatja a szükséges segédanyagokat, felhasználói kézikönyveket, aktuális szoftverfrissítéseket és válaszokat a gyakran feltett kérdésekre.

1 Fontos biztonsági tudnivalók

Általános karbantartás

A dokumentum fordítása csupán tájékoztató jellegű.

Ha eltérések tapasztalhatók az angol verzió és a fordítás között, minden esetben az angol verzióban foglaltak érvényesek.

Vigyázat

- A sérülés és rendellenes működés elkerülése érdekében:
- A terméket ne tegye ki közvetlen napfénynek vagy fűtőberendezés által kibocsátott hő hatásának.
- Ügyeljen rá, hogy ne ejtse el a terméket, illetve ne ejtse rá semmilyen tárgyat.
- Ne merítse vízbe a terméket. Ne érje víz a fülhallgató csatlakozóját és az akkumulátortartó rekeszt sem, mivel a készülékbe szivárgó víz súlyos károsodást okozhat.
- A készülék közelében működő mobiltelefonok interferenciát okozhatnak.
- Készítsen biztonsági mentést a fájlokról. Ügyeljen rá, hogy megőrizze a készülékre letöltött eredeti fájlokat. A Philips semmilyen, a készülék károsodásából vagy olvashatatlanságából eredő adatvesztésért felelősséget nem vállal.
- A problémák elkerülése érdekében a fájlműveleteket (átvitel, törlés stb.) kizárólag a mellékelt zenei szoftverrel végezze.
- Ne használjon alkohol-, ammónia-, benzin- vagy hígító-tartalmú tisztítószereket, mert ezek károsíthatják a terméket.
- Az elemeket és elemcsoomagokat óvja a magas hőmérséklettől, ezért ne tegye ki például közvetlen napfény hatásának, ne helyezze tűz közelébe stb.
- Ha az akkumulátort rosszul helyezi be, felrobbanhat. Cserélni csak azonos vagy egyenértékű típussal szabad.

Tudnivalók a működtetési és tárolási hőmérsékletekről

- A készüléket 0 és 45 °C közötti hőmérsékletű helyen használja.
- A készüléket -20 és 45 °C közötti hőmérsékletű helyen tárolja.
- Alacsony hőmérsékleten az akkumulátor élettartama csökkenhet.

Cserealkatrészek / tartozékok:

Cserealkatrészek/tartozékok rendeléséhez látogasson el a www.philips.com/support weboldalra.

Fejhallgató biztonságos használata



A felvételeket mérsékelt hangerővel hallgassa:

A nagy hangerő halláskárosodást okozhat. A készülék olyan decibeltartományban képes megszólalni, amely egy percnél rövidebb használat esetén is halláskárosodást okozhat. A készülék a halláskárosultak érdekében képes a magasabb decibel-tartományok megszólltatására is.

A hangerő csalóka lehet. Idővel az egyre magasabb hangerőhöz is hozzászokhat. A huzamosabb ideig történő zenehallgatás után „normális” szintnek érzékelt hangerő valójában igen magas, ezért halláskárosító hatása lehet. Ezt úgy előzheti meg, hogy a hangerőt egy biztonságos szintre állítja, s ezt a beállítást később sem módosítja.

A biztonságos hangerőt a következőképpen állíthatja be:

Állítsa a hangerőt először alacsony szintre. Lassan addig növelje a hangerőt, míg tisztán és torzításmentesen hallja a zenét.

Huzamosabb ideig történő zenehallgatás:

Hosszabb időn át tartó zenehallgatás „biztonságos” hangerőn is halláskárosodást okozhat.

Körültekintően használja a készüléket, iktasson be szüneteket.

Tartsa be a következő tanácsokat a fejhallgató használata során.

Az eszközt indokolt ideig, ésszerű hangerőn használja.

Ügyeljen arra, hogy a hangerőt akkor se növelje, amikor hozzászokott a hangerőhöz.

Ne állítsa a hangerőt olyan magasra, hogy ne hallja a környező zajokat.

Fokozottan figyeljen, vagy egy időre kapcsolja ki a készüléket, ha nagyobb körülményt igénylő helyzetben van.

Ne használja a fejhallgatót motoros járművön, illetve kerékpározás, gördeszkázás stb. közben, mert közlekedési balesetet okozhat, és sok helyen szabályellenes is.

Módosítások, változtatások

A gyártó által jóvá nem hagyott módosítások semmissé tehetik a felhasználó jogait a termék működtetésére vonatkozóan.

Szerzői jogi adatok

Az összes többi márkanév és terméknév védjegynek minősül, és a vonatkozó vállalatok vagy szervezetek tulajdonát képezi.

Az internetről letöltött felvételek és az audio CD-k engedély nélküli másolása a szerzői jogok és a nemzetközi törvények megsértését jelenti. Másolásvédett anyagokról (beleértve a számítógépes programokat, fájlokat, közvetítéseket és hangfelvételeket) készített illetéktelen másolatok szerzői jogok megsértését vonhatják maguk után, és bűncselekménynek minősülnek. Ez a berendezés nem használható ilyen célokra.

A Windows Media és a Windows logó a Microsoft Corporation védjegye vagy bejegyzett védjegye az Egyesült Államokban, illetve más országokban.

Viselkedjen felelős állampolgárként: Tartsa tiszteletben a szerzői jogokat.



A Philips tiszteletben tartja mások szerzői jogait, és felhasználóit is erre kéri.

Előfordulhat, hogy az interneten található multimédiás tartalmat a szerzői jog eredeti tulajdonosának engedélye nélkül hozták létre, illetve terjesztik.

Más tulajdonában álló tartalom másolása vagy terjesztése számos országban (beleértve az Ön országát is) a szerzői jogokra vonatkozó törvények megsértését jelentheti.

A szerzői jogi törvények betartásáért Önt terheli a felelősség.

A számítógépről a hordozható lejátszóra kizárólag nyilvánosan elérhető vagy megfelelően engedélyezett videofolyamok felvétele és átvitele ajánlott. Ez a tartalom kizárólag magáncélra használható, kereskedelmi célra nem; és be kell tartani az alkotás szerzői jogainak tulajdonosa által meghatározott esetleges utasításokat. Ilyen utasítás lehet például a további másolatok készítésének tilalma. A videofolyamok a további másolást megakadályozó védelmi technológiával lehetnek ellátva. Ilyen esetben a nem készíthető felvétel, amire üzenet figyelmeztet.

Adatnaplózás

A Philips elkötelezett termékei minőségének javítása és a Philips felhasználók élményének fokozása mellett. A készülék használati profiljának megértéséhez a lejátszó információkat / adatokat naplóz az eszköz nem törölhető memóriájába. Az adatok a felhasználók által a használat során tapasztalt hibák vagy problémák azonosítására és észlelésére szolgálnak. Tárolásra kerül például a lejátszás hossza zene és tuner módban, az akkumulátor lemerüléseinek száma stb. A tárolt adatok nem tartalmaznak információt arra vonatkozóan, hogy milyen jellegű tartalom vagy média lejátszására használta a készüléket, és hogy honnan származtak a letöltések. A készüléken tárolt adatokat a Philips **KIZÁRÓLAG** akkor nyeri ki és használja fel, ha a vásárló visszaviszi a terméket az egyik szervizközpontba; az adatok CSAK hibák diagnosztizálásához, illetve azok kialakulásának megelőzéséhez kerülnek felhasználásra. A tárolt adatokat a Philips az ügyfél kérésére azonnal átadja.



Ez a termék kiváló minőségű anyagok és alkatrészek felhasználásával készült, amelyek újrahasznosíthatók és újra felhasználhatók. Tájékozódjon az akkumulátorok szelektív hulladékkezelésére vonatkozó helyi szabályozásokról, mivel a feleslegessé vált akkumulátorok helyes kiselejtezésével segít megelőzni a környezet és az emberi egészség károsodását.

2 Az Ön új lejátszója

Megjegyzés

- A képek csak illusztrációs célokat szolgálnak. A Philips fenntartja a jogot, hogy a termék színét vagy formatervezését értesítés nélkül megváltoztassa.

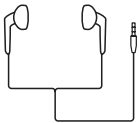
A doboz tartalma

Ellenőrizze, hogy megvannak-e a következő tartozékok:

Lejátszó



Fülhallgató



Karpánt (a sportcsomaghoz)



Gyors üzembe helyezési útmutató



Biztonsági és jótállási füzet



PC szoftver a lejátszóhoz

A MINIDOT/FITDOT a következő PC szoftverekkel működik:

- Philips Device Manager** (segít a firmware frissítéseinek beszerzésében, és a lejátszó helyreállításában)
- Songbird** (a számítógépen és a lejátszón segít a médiakönyvtár kezelésében)
Songbirdletöltése innen: www.philips.com/songbird.

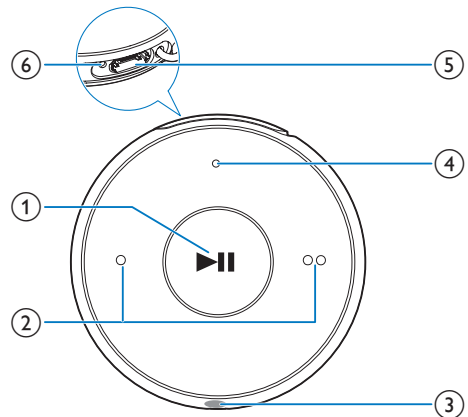
A lejátszóra feltöltött fájlok

A MINIDOT/FITDOT az alábbi fájlokat tartalmazza:

- Felhasználói kézikönyv
- Gyakran ismétlődő kérdések

Áttekintés

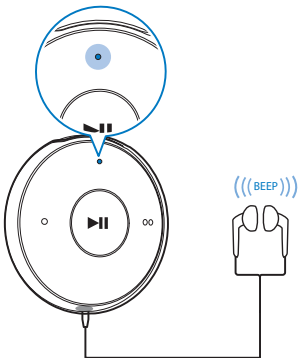
Vezérlők



- A lejátszó ki- vagy bekapcsolásához tartsa lenyomva a gombot.
 - A gomb lenyomása: A lejátszás szüneteltetése/folytatása
 - A gomb lenyomása kétszer; lejátszás közben: A lejátszó be- vagy kikapcsolása
- ② ● / ● ●
- A gomb lenyomása: A hangerő csökkentése vagy növelése
 - A gomb lenyomva tartása: Ugrás az előző/következő zeneszámra
- ③ 🎧
- 3,5 mm-es fejhallgató-csatlakozó
- ④ LED-jelzőfény
- ⑤ USB-csatlakozó töltéshez és adatátvitelhez
- ⑥ RESET
- Nyomja be a mélyedést egy golyóstoll hegyével, ha a lejátszó nem reagál a gombok megnyomására

LED-jelzőfény és audio-visszajelzés

A LED-jelzőfény és/ vagy az audio-visszajelzés tájékoztatást nyújt a lejátszó állapotáról.

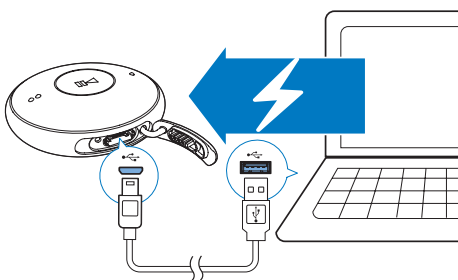


3 Kezdő lépések

Töltés

A <ProDesc> beépített akkumulátorral rendelkezik, amely a számítógép USB-csatlakozóján keresztül tölthető.

- Csatlakoztassa a **MINIDOT/FITDOT** lejátszót a számítógéphez az USB-kábel segítségével.
 - ↳ Akkumulátortöltés alatt a jelzőfény színe az akkumulátor töltöttségi szintje szerint változik.
 - ↳ Ha az akkumulátor teljesen feltöltődött, a zöld fény világítani kezd.

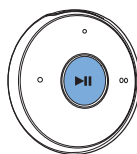


Tanács

- Ha az akkumulátor töltöttségi szintje alacsonyabb, mint 15%, a vörös jelzőfény villog és két hangjelzést ad.
- Az akkumulátorok csak korlátozott számú alkalommal tölthetők újra. Az akkumulátor élettartama és a töltési ciklusok száma a használat módjától és a beállításoktól függ.

A lejátszó be- vagy kikapcsolása

- Nyomja meg és tartsa lenyomva a **▶||** gombot, amíg a jelzőfény zölden vagy vörösén világítani nem kezd.
 - ↳ **Bekapcsolt állapot:** A zöld jelzőfény világítani kezd. Megkezdődik a lejátszás.
 - ↳ **Kikapcsolt állapot:** A vörös jelzőfény világítani kezd. Egy hangjelzés hallható.



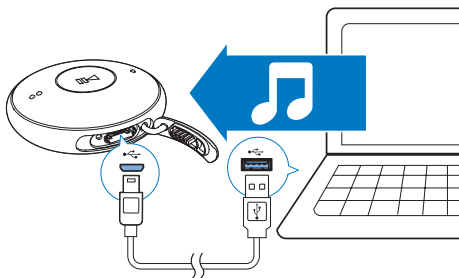
Automatikus készenlét és kikapcsolás

A lejátszó rendelkezik automatikus készenlét és kikapcsolás funkcióval, hogy kímélje az akkumulátort.

Öt perc inaktivitás (nincs lejátszás, nincs gombnyomás) után a lejátszó kikapcsol.

4 Zenelejátszás

Zenei fájlok átvitele a lejátszóra



A számítógép média mappájából a **MINIDOT/FITDOT** lejátszóra az alábbi módszerekkel lehet zenét átvinni:

- Zenei fájlok „megfogása és áthúzása” Windows Intézőben;
- Szinkronizálás a Philips Songbird alkalmazás segítségével.

A Windows Explorer-ből a zenei fájlok áthúzásához

- 1 Csatlakoztassa a **MINIDOT/FITDOT** készüléket számítógépéhez.
- 2 A számítógépen kattintson a **Sajátgép** vagy a **Számítógép** opcióra,
 - Zenei fájlok „megfogása és áthúzása” a számítógépről a **MINIDOT/FITDOT** készülékre.

Zenelejátszás

- 1 Ellenőrizze, hogy a lejátszó be van-e kapcsolva.
 - ↳ A zöld jelzőfény világítani kezd. Megkezdődik a lejátszás.

↳ Zenelejátszás alatt a zöld jelzőfény szakaszosan villog.

- 2 A lejátszás szüneteltetéséhez vagy folytatásához nyomja meg a **▶||** gombot.

Zenezám keresése

- Az előző/következő zenezámra való ugráshoz tartsa lenyomva a **● / ● ●** gombot.
 - ↳ Egy hangjelzés hallható.

Hangerő módosítása

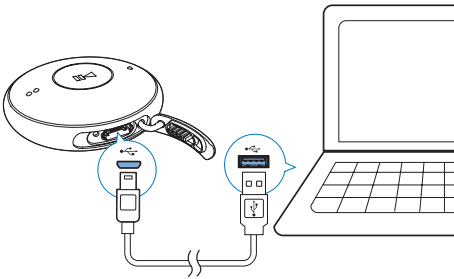
- Nyomja meg a **● / ● ●** gombokat.
 - ↳ Zenelejátszás közben hallható a hangerő változása

A véletlenszerű lejátszás be- vagy kikapcsolása

- 1 Zenelejátszás közben nyomja meg kétszer a **▶||** gombot.
 - ↳ Két hangjelzés hallható. A zöld jelzőfény szakaszosan villog.
 - ↳ Zenezámok véletlenszerű lejátszása.
- 2 A véletlenszerű lejátszás kikapcsolásához nyomja meg újra a **▶||** gombot kétszer.
 - ↳ Egy hangjelzés hallható. A zöld jelzőfény szakaszosan felvillan egyszer.
 - ↳ Zenezámok lejátszása sorrendben.

5 Firmware frissítése a Philips Device Manager segítségével

Philips Device Manager telepítése



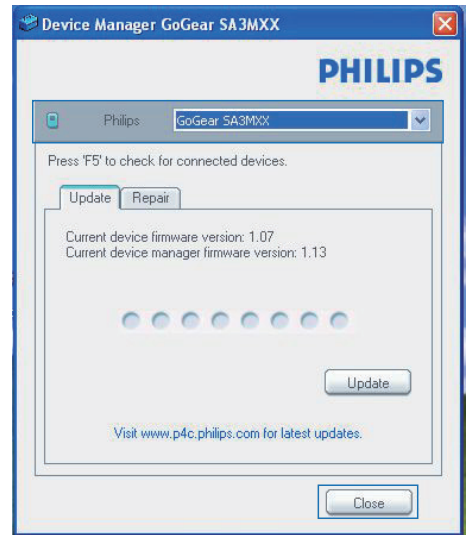
- 1 Csatlakoztassa a **MINIDOT/FITDOT** készüléket számítógéphez.
- 2 A számítógépen válassza a következőt: **Sajátgép** (Windows XP / Windows 2000) / **Számítógép** (Windows Vista / Windows 7 / 8).
- 3 Jobb gombbal kattintson a **Philips GoGear MINIDOT/FITDOT** ikonra. Válassza a **Philips Device Manager telepítése** lehetőséget.
 - Vagy kattintson a **Philips GoGear MINIDOT/FITDOT** ikonra. Kattintson kétszer az **installer.exe** lehetőségre.
- 4 Kövesse a képernyőn megjelenő utasításokat a szoftver telepítéséhez.


Megjegyzés

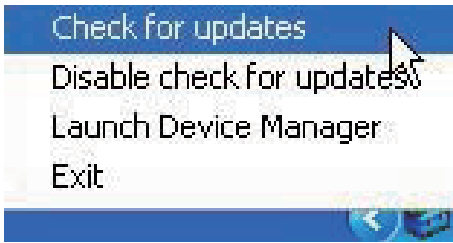
- A használati feltételek elfogadása szükséges a telepítéshez.

Firmware-frissítések ellenőrzése

- 1 Ellenőrizze, hogy számítógépe csatlakozik-e az internethez.
- 2 Indítsa el a **Philips Device Manager** alkalmazást.
 - ↳ Megjelenik egy párbeszédpanel.
- 3 Csatlakoztassa a **MINIDOT/FITDOT** készüléket a számítógéphez.
 - ↳ A készülék csatlakozik, a szövegdobozban megjelenik az „SA5DOTXX” felirat.
 - ↳ Most megkeresheti a készülék aktuális firmware-verzióját.



- 4 A firmware-frissítések ellenőrzéséhez,
 - ① zárja be a **Philips Device Manager** párbeszédpanelét.
 - ② A számítógép képernyőjének alsó részén kattintson a jobb egérgombbal a  ikonra, és válassza a **Check for updates (Frissítések keresése)** lehetőséget.



- ↳ A Philips SA5DOTXX Device Manager frissítéseket keres az interneten.

Firmware frissítése

- 1 Ha van elérhető firmware-frissítés, a képernyőn megjelenő utasításoknak megfelelően töltsse le és telepítse.
- 2 Csatlakoztassa le a **MINIDOT/FITDOT** készüléket a számítógépről.
 - ↳ A **MINIDOT/FITDOT** a firmware frissítése után újraindul, és ismét készen áll a használatra.

6 Hibakeresés

Ha a **MINIDOT/FITDOT** nem működik megfelelően vagy a képernyő lefagy, akkor visszaállíthatja adatvesztés nélkül:

Hogyan állíthatom vissza a MINIDOT/FITDOT lejátsszót?

- Illesszen tollhegyet vagy más tárgyat a **MINIDOT/FITDOT** „reset” nyílásába. Tartsa ott, amíg a lejátsszó le nem áll.
- Ha a visszaállítás sikertelen volt, állítsa helyre a **MINIDOT/FITDOT** készüléket a **Philips Device Manager** segítségével:

1 A számítógépen indítsa el a **Philips Device Manager** alkalmazást.

2 Lépjen be a helyreállítási módba.

① Kapcsolja ki a **MINIDOT/FITDOT** készüléket.

② Nyomja meg és tartsa lenyomva a ● ● gombot, majd csatlakoztassa a **MINIDOT/FITDOT** készüléket a számítógéphez.

③ Tartsa lenyomva a gombot, amíg a **Philips Device Manager** felismeri a **MINIDOT/FITDOT** készüléket és helyreállítási módba lép.

3 Indítsa el a helyreállítási folyamatot:

① A **Philips Device Manager** oldalon kattintson rá a **Javítás** gombra. A helyreállítási folyamat végrehajtásához kövesse a képernyőn megjelenő utasításokat.

② Ha a helyreállítás befejeződött, válassza le a **MINIDOT/FITDOT** készüléket a számítógépről.

4 Indítsa újra a **MINIDOT/FITDOT** készüléket.

7 Műszaki adatok

Tápellátás

- Tápellátás: 95 mAh-s, újratölthető, belső lítium-polimer akkumulátor
- Lejátszási idő¹
Audió (.mp3): akár 6 óra
- Rövid töltési idő: 6 perc töltés - 60 perc lejátszási idő

Szoftver

- **Philips Device Manager:** Firmware frissítéséhez és a lejátszó helyreállításához
- **Songbird:** Média átviteléhez³

Csatlakoztathatóság

- Fejhallgató (3,5 mm)
- Nagy sebességű USB 2.0

Hang

- Csatornasztvélásztó: 45 dB
- Frekvencia-átvitel: 20 - 18 000 Hz
- Kimenő teljesítmény: 2 x 2,4 mW
- Jel-zaj arány: > 84 dB

Hanglejátszás

Támogatott formátumok:

- MP3
Bitrate (Minőségi szint): 8 - 320 kb/s és VBR
Mintavételezési frekvencia: 8; 11,025; 16; 22,050; 32; 44,1 és 48 kHz
- WMA (nem védett):
Bitrate (Minőségi szint): 5-320 kb/s
Mintavételezési frekvencia: 8; 11,025; 16; 22,050; 32; 44,1 és 48 kHz
- WAV

Médiatárolás

Beépített memória kapacitása:²

- SA5DOT02 2 GB NAND Flash
- SA5DOT04 4 GB NAND Flash
- SA5DOT08 8 GB NAND Flash

Médiaátvitel³

- Windows Intéző („drag and drop” áthúzás)
- Songbird (szinkronizálás)

Megjegyzés

- A műszaki adatok előzetes figyelmeztetés nélkül változhatnak.
- ¹ Az újratölthető akkumulátorok csak korlátozott számú alkalommal tölthetők újra. Az akkumulátor élettartama és a töltési ciklusok száma a használat módjától és a beállításoktól függ.
- ² 1 GB = 1 milliárd bájtt; az elérhető tárolási kapacitás valamivel kevesebb. A teljes memóriakapacitás azonban nem áll rendelkezésre, mert egy részét a készülék használja. A tárolási kapacitás 4 perces zeneszámokon és 128 kb/s MP3-kódoláson alapul.
- ³ Az átviteli sebesség függ az operációs rendszertől és a szoftverbeállításoktól.

Rendszerkövetelmények

- Windows® XP (SP3 vagy későbbi) / Vista / 7 / 8
- Pentium III 800 MHz-es vagy nagyobb teljesítményű processzor
- 512 MB RAM
- 500 MB merevlemez-terület
- Internetcsatlakozás
- Windows® Internet Explorer 6.0 vagy újabb
- USB-port

