

Aina apuna

Rekisteröi tuote, voit käyttää tukipalvelua osoitteessa
www.philips.com/welcome



GoGEAR

SA5DOT02

SA5DOT04

SA5DOT08



Käyttöopas

PHILIPS

Sisällysluettelo

1	Tärkeitä turvallisuustietoja	2
	Yleinen kunnossapito	2
<hr/>		
2	Uusi soittimesi	4
	Toimituksen sisältö	4
	Tietokoneohjelmisto soittimelle	4
	Soittimeen ladatut tiedostot	4
	Yleiskuvaus	4
	Säätimet	4
	LED-merkkivalo ja äänimerkki	5
<hr/>		
3	Aloitus	6
	Virran lataus	6
	Käynnistä tai sammuta soitin.	6
	Automaattinen valmiustila ja virrankatkaisu	6
<hr/>		
4	Toista musiikkia	7
	Tiedostojen siirtäminen soittimeen	7
	Toista musiikkia	7
	Kappaleen hakeminen	7
	Äänenvoimakkuuden muuttaminen	7
	Satunnaistoiston aloittaminen tai lopettaminen	7
<hr/>		
5	Päivitä laiteohjelmisto Philips Device Manager -ohjelmalla	8
<hr/>		
6	Vianmääritys	10
<hr/>		
7	Tekniset tiedot	11
	Tietokoneen laitevaatimukset	11

Tarvitsetko apua?

Käy osoitteessa

www.philips.com/welcome

Osoitteessa www.philips.com/welcome voit käyttää tukimateriaaleja, kuten käyttöopasta, uusimpia ohjelmistopäivityksiä ja vastauksia usein kysytyihin kysymyksiin.

1 Tärkeitä turvallisuustietoja

Yleinen kunnossapito

Tämän asiakirjan käännös on tarkoitettu ainoastaan viitteeksi.

Jos englanninkielisen ja käännetyn version välillä on ristiriitaisuuksia, englanninkielinen versio on ensisijainen.

! Varoitus

- Vahingoittumisen tai toimintahäiriöiden ehkäiseminen:
- Älä altista tuotetta korkeille lämpötiloille tai suoralle auringonvalolle.
- Älä pudota tuotetta äläkä pudota mitään sen päälle.
- Älä upota tuotetta veteen. Älä altista kuulokelitäntää tai paristolokeroa vedelle. Vesi voi vahingoittaa tuotetta.
- Matkapuhelimen käyttäminen voi aiheuttaa häiriöitä.
- Varmuuskopioi tiedostot. Varmista, että säilytät tuotteeseen lataamasi alkuperäiset tiedostot. Philips ei vastaa tietojen menetyksestä, jos tuote vioittuu tai sen tietoja ei voi enää lukea.
- Vältä ongelmilta, kun hallitset musiikkitiedostoja (esimerkiksi siirtämistä ja poistamista) tuotteen mukana toimitetulla ohjelmistolla.
- Älä käytä alkoholia, ammoniakkaa, bentseeniä tai hankaaivia ainesosia sisältäviä puhdistusaineita, koska ne voivat vahingoittaa tuotetta.
- Akkuja tai paristoja (asennettu) ei saa altistaa korkeille lämpötiloille, esimerkiksi auringonvalolle tai tulelle.
- Väärin asennettu paristo saattaa aiheuttaa räjähdysvaaran. Vaihda vain samanlaisen tai vastaavaan.

Tietoja käyttö- ja säilytyslämpötiloista

- Käytä tuotetta tiloissa, joiden lämpötila on aina 0–45 °C
- Säilytä tuotetta paikassa, jossa lämpötila on aina -20...45 °C
- Akkuparistojen käyttöaika voi lyhentyä matalissa lämpötiloissa.

Varaosat/lisävarusteet

Jos haluat tilata varaosia tai lisävarusteita, mene osoitteeseen www.philips.com/support.

Kuunteluturvallisuudesta



Kuuntele kohtuullisella äänenvoimakkuudella.

Kuulokkeiden käyttäminen pitkään kovalla äänenvoimakkuudella saattaa vahingoittaa kuuloa. Tämä tuote saattaa tuottaa kovia ääniä, jotka voivat jopa alle minuutissa aiheuttaa ihmiselle pysyviä kuulovaurioita. Suuret äänenvoimakkuudet on tarkoitettu henkilöille, joiden kuulo on jo heikentynyt.

Ääni saattaa olla harhaanjohtava. Ajan mittaan kuulo mukautuu korkeisiin äänenvoimakkuuksiin. Pitkäkestoisen kuuntelun jälkeen normaalilta kuulostava äänenvoimakkuus saattaa olla liian voimakas ja kuulolle vahingollinen. Voit estää tämän asettamalla äänenvoimakkuuden turvalliselle tasolle ennen kuuntelua ja pitää sen tällä tasolla. Turvallisen äänenvoimakkuuden asettaminen: Aseta äänenvoimakkuuden säädin alimmalle tasolle.

Lisää äänenvoimakkuutta vähitellen, kunnes kuulet äänen selkeästi ja häiriöttä.

Kuuntele kohtuullisia aikoja:

Pitkäaikainen kuunteleminen tavallisella, "turvallisellakin" äänenvoimakkuudella saattaa vahingoittaa kuuloa.

Käytä laitteita oikein ja pidä riittävästi taukoja. Noudata kuulokkeiden käytössä seuraavia ohjeita.

Kuuntele kohtuullisella äänenvoimakkuudella kohtuullisia aikoja.

Älä lisää äänenvoimakkuutta kuulosi totuttua nykyiseen ääneen.

Älä lisää äänenvoimakkuutta niin korkeaksi, ettet kuule, mitä ympärilläsi tapahtuu.

Lopeta tai keskeytä kuunteleminen vaarallisissa tilanteissa.

Älä käytä kuulokkeita ajaessasi

moottoriajoneuvolla tai polkupyörällä tai käyttäessäsi skeitilautaa, sillä se saattaa

vaarantaa liikenteen ja on monissa paikoissa laitonta.

Muutokset

Muutokset, joita valmistaja ei ole valtuuttanut, voivat mitätöidä käyttäjän oikeuden käyttää tuotetta.

Tekijänoikeustiedot

Kaikki muut kauppa- ja tuotenimet ovat ne omistavien yritysten tai organisaatioiden tavaramerkkejä.

Internetistä ladattujen tai ääni-CD-levyistä tehtyjen tallenteiden luvaton kopiointi on tekijänoikeuslakien ja kansainvälisten sopimusten vastaista.

Luvattomien kopioiden tekeminen kopiosuojatusta materiaalista, kuten tietokoneohjelmista, tiedostoista, lähetysistä ja äänitallenteista, voi loukata tekijänoikeuksia ja täyttää rikoksen tunnusmerkit. Tätä laitetta ei saa käyttää edellä mainittuun tarkoitukseen. Windows Media ja Windows-logo ovat Microsoft Corporationin rekisteröityjä tavaramerkkejä Yhdysvalloissa ja/tai muissa maissa.

Tunne vastuusi! Kunnioita tekijänoikeuksia.



Philips kunnioittaa muiden immateriaalioikeuksia ja pyytää muitakin tekemään niin.

Internetissä oleva multimediiasisältö voi olla luotu ja/tai jaettu ilman alkuperäisen tekijänoikeuksien haltijan lupaa.

Luvattoman sisällön kopioiminen tai jakaminen voi loukata joidenkin maiden tekijänoikeuslakeja. Tekijänoikeuslakien noudattaminen on käyttäjän vastuulla.

Tietokoneeseen ladattujen suoratoistovideoiden tallentaminen ja siirtäminen kannettavaan soittimeen on tarkoitettu ainoastaan sisällölle, jonka tekijänoikeussuoja on rauennut tai jonka käyttöön on asianmukainen lupa.

Sellaista sisältöä saa käyttää ainoastaan henkilökohtaisessa, ei-kaupallisessa käytössä ja teoksen tekijänoikeuden haltijan antamia tekijänoikeusohjeita on noudatettava.

Ohjeissa voidaan määrätä, ettei teoksesta saa ottaa lisäkopioita. Videosuoratoisto voi sisältää kopiosuojatekniikkaa, joka estää lisäkopioiden tekemisen. Sellaisessa tilanteessa tallennustoiminto ei ole käytettävissä, ja siitä näytetään ilmoitus.

Tietojen kirjaaminen

Philips on sitoutunut parantamaan tuotteiden laatua ja Philips-käyttäjäkokemusta. Laitteen käyttöprofiiliin selvittämiseksi laite kirjaa tietoja säilyvään muistiinsa. Näiden tietojen avulla tunnistetaan mahdollisia vikoja tai ongelmia, jotka käyttäjä saattaa havaita käyttäessään laitetta. Laite tallentaa tietoja esimerkiksi toistoajan pituudesta musiikkillassa ja virtitilassa sekä akkuvirran loppumiskerroista. Tiedot eivät paljasta laitteessa käytettyä sisältöä tai materiaalia eivätkä latauslähdettä. Laitteeseen tallennettuja tietoja käytetään AINOASTAAN jos käyttäjä palauttaa laitteen tukipalveluun ja AINOASTAAN virheiden havaitsemiseksi ja estämiseksi. Käyttäjä saa tallennetut tiedot käyttöönsä ensimmäisestä pyynnöstä.



Tuotteen suunnittelussa ja valmistuksessa on käytetty laadukkaita materiaaleja ja osia, jotka voidaan kierrättää ja käyttää uudelleen. Tutustu paikalliseen akkujen ja paristojen keräysjärjestelmään. Hävittämällä tuotteet oikein ehkäiset ympäristö- ja henkilöhaittoja.

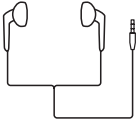
2 Uusi soittimesi

Toimituksen sisältö

Tarkista, että pakkauksessa on seuraavat osat:
Soitin



Kuulokkeet



Käsivarsinauha (urheilupakkaus)



Pikaopas



Turvallisuus- ja takuutiedot



Huomautus

- Kuvat ovat viitteellisiä. Philips pitää itsellään oikeuden muuttaa laitteen väriä ja muotoilua ilman erillistä muutosta.

Tietokoneohjelmisto soittimelle

MINIDOT/FITDOT-tuotetta voi käyttää seuraavien ohjelmien kanssa:

- **Philips Device Manager** (auttaa päivittämään soittimen laiteohjelmiston ja palauttamaan soittimen)
- **Songbird** (auttaa hallitsemaan mediakirjastoa tietokoneessa ja soittimessa) **Hae Songbird osoitteesta** www.philips.com/songbird.

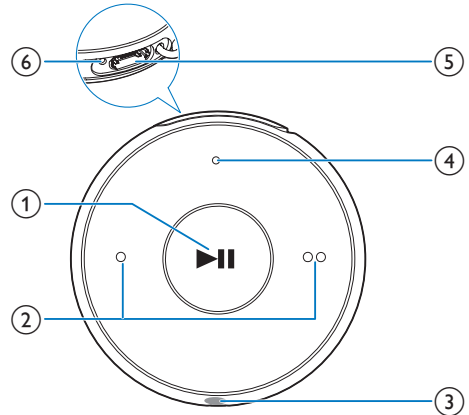
Soittimeen ladatut tiedostot

Seuraavat tiedostot on ladattu MINIDOT/FITDOT -laitteeseen:

- Käyttöopas
- Usein kysytyt kysymykset

Yleiskuvaus

Säätimet

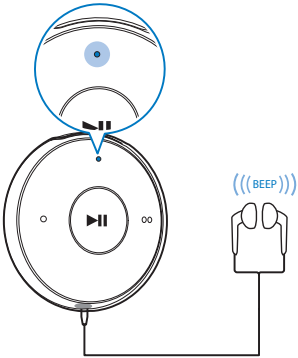


- 1 **▶||**
 - Pitkä painallus: käynnistää tai sammuttaa soittimen
 - Keskeytä toisto tai jatka sitä painamalla painiketta.
 - Aloita tai lopeta satunnaistoisto painamalla toiston aikana kahdesti

- ② ● / ● ●
 - Vähennä tai lisää äänenvoimakkuutta painamalla painiketta
 - Siirry edelliseen tai seuraavaan kappaleeseen painamalla pitkään
- ③ 🎧
 - 3,5 mm kuulokeliitäntä
- ④ LED-merkkivalo
- ⑤ USB-liitäntä virran lataamista ja tiedonsiirtoa varten
- ⑥ RESET
 - Työnnä kuulakärkikynän kärki reikään, jos soitin ei reagoi näppäinten painamiseen

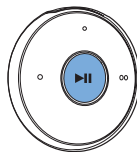
LED-merkkivalo ja äänimerkki

LED-merkkivalo ja/tai äänimerkki kertoo soittimen tilan.



3 Aloitus

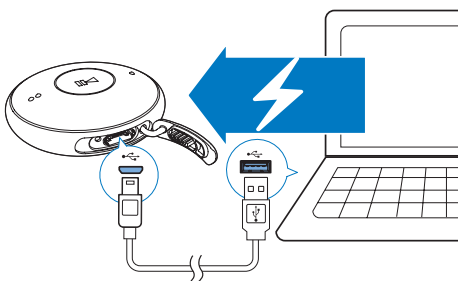
↳ **Virta katkaistu:** Punainen merkkivalo syttyy. Kuuluu yksi äänimerkki.



Virran lataus

MINIDOT/FITDOT-soittimessa on kiinteä akku, jonka voi ladata tietokoneen USB-liitännän kautta.

- Liitä MINIDOT/FITDOT tietokoneeseen USB-kaapelilla.
 - ↳ Lataamisen aikana merkkivalo vaihtaa väriä akun lataustason mukaan.
 - ↳ Kun akku on täynnä, vihreä merkkivalo syttyy.



Automaattinen valmiustila ja virrankatkaisu

Soittolaitteessa on automaattinen valmiustila- ja virrankatkaisutoiminto, joilla voi säästää akkua. Kun laite on ollut käyttämättömänä (musiikkia ei toisteta eikä painikkeita paineta) 5 minuuttia, laitteesta katkeaa virta.



Vihje

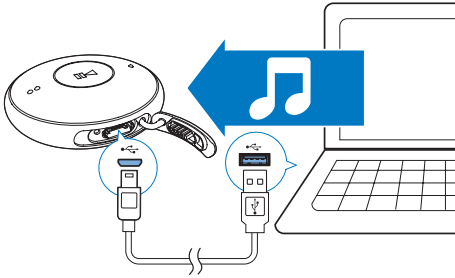
- Kun akun lataustaso on pienempi kuin 15 %, punainen merkkivalo vilkkuu ja kuuluu kaksi äänimerkkiä.
- Ladattavilla akuilla on vain tietty määrä latauskertoja. Akun käyttöikä ja latauskertojen määrä vaihtelevat käytön ja asetusten mukaan.

Käynnistä tai sammuta soitin.

- Pidä ►► -painiketta painettuna kunnes vihreä tai punainen merkkivalo syttyy.
 - ↳ **Virta kytketty:** Vihreä merkkivalo syttyy. Musiikin toisto alkaa.

4 Toista musiikkia

Tiedostojen siirtäminen soittimeen



Voit siirtää musiikkia tietokoneen mediakirjastosta **MINIDOT/FITDOT**-soittimeen seuraavasti:

- vedä ja pudota musiikkitiedostoja resurssienhallinnassa
- synkronoi Philips Songbirdin avulla

Vedä ja pudota musiikkitiedostoja resurssienhallinnassa seuraavalla tavalla:

- 1 Liitä **MINIDOT/FITDOT** tietokoneeseen.
- 2 Etsi tietokoneesta kohdasta **Oma tietokone** tai **Tietokone**
 - musiikkitiedostot, ja vedä ja pudota ne tietokoneesta **MINIDOT/FITDOT**-soittimeen.

Toista musiikkia

- 1 Varmista, että soittimeen on kytketty virta.
 - ↳ Vihreä merkkivalo syttyy. Musiikin toisto alkaa.
 - ↳ Musiikin toiston aikana vihreä merkkivalo vilkkuu aika ajoin.

- 2 Voit keskeyttää toiston tai jatkaa sitä painamalla **▶▶**-painiketta.

Kappaleen hakeminen

- Siirry edelliseen tai seuraavaan kappaleeseen pitämällä **●** - tai **●●** -painiketta painettuna.
 - ↳ Kuuluu yksi äänimerkki.

Äänenvoimakkuuden muuttaminen

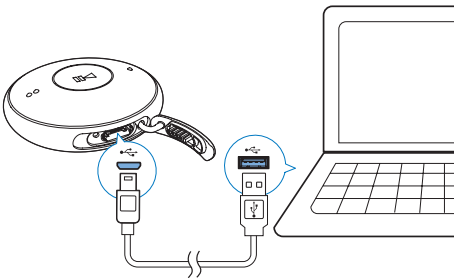
- Paina **●** / **●●** -painikkeita.
 - ↳ Musiikin toiston aikana äänenvoimakkuuden muutoksen kuulee.

Satunnaistoiston aloittaminen tai lopettaminen

- 1 Paina toiston aikana **▶▶** -painiketta kahdesti.
 - ↳ Kuulet kaksi äänimerkkiä. Vihreä merkkivalo vilkkuu kahdesti aika ajoin.
 - ↳ Kappaleet toistetaan satunnaisessa järjestyksessä.
- 2 Lopeta satunnaistoisto painamalla **▶▶** -painiketta kahdesti.
 - ↳ Kuulet yhden äänimerkin. Vihreä merkkivalo vilkkuu kerran aika ajoin.
 - ↳ Kappaleet toistetaan järjestyksessä.

5 Päivitä laiteohjelmisto Philips Device Manager -ohjelmalla

Philips Device Managerin asennus



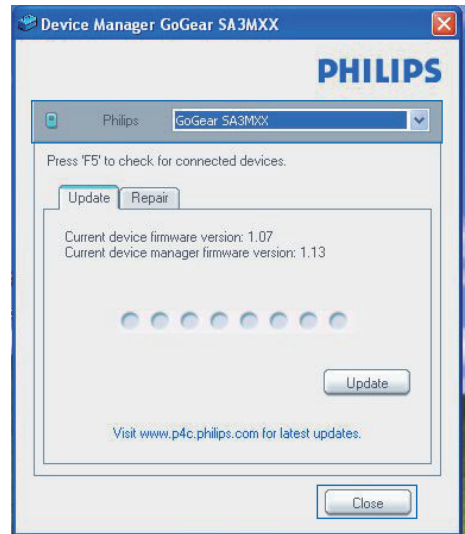
- 1 Liitä MINIDOT/FITDOT tietokoneeseen.
- 2 Valitse tietokoneessa **Oma tietokone** (Windows XP / Windows 2000) / **Tietokone** (Windows Vista / Windows 7 / 8).
- 3 Napsauta **Philips GoGear MINIDOT/FITDOT** -kuvaketta hiiren kakkospainikkeella. Valitse **Install Philips Device Manager**.
 - Voit myös napsauttaa **Philips GoGear MINIDOT/FITDOT** -kuvaketta. Kaksoisnapsauta **installer.exe**-tiedostoa.
- 4 Asenna ohjelmisto näytön ohjeiden mukaisesti.


Huomaus

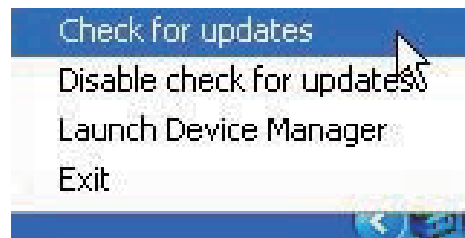
- Asennus edellyttää käyttöoikeussopimuksen hyväksymistä.

Laiteohjelmistopäivitysten tarkistaminen

- 1 Varmista, että tietokoneesta on yhteys Internetiin.
- 2 Käynnistä **Philips Device Manager**.
 - ↳ Valintaikkuna tulee näyttöön.
- 3 Liitä **MINIDOT/FITDOT** tietokoneeseen.
 - ↳ Kun laite on kytketty, tekstiruudussa näkyy "SA5DOTXX".
 - ↳ Näet laitteen käytössä olevan laiteohjelmistoversion.



- 4 Laiteohjelmistopäivitysten tarkistaminen:
 - ① Sulje **Philips Device Manager** -valintaikkuna.
 - ② Valitse tietokoneen näytön alareunasta hiiren kakkospainikkeella  ja valitse **Check for updates** (Tarkista päivitykset).



- ↳ **Philips SA5DOTXX Device Manager** tarkistaa päivitykset Internetistä.

Laiteohjelmiston päivittäminen

- 1** Kun laiteohjelmistopäivitys on saatavana, lataa ja asenna se näytön ohjeiden mukaisesti.
- 2** Irrota **MINIDOT/FITDOT** tietokoneesta.
 - ↳ **MINIDOT/FITDOT** käynnistyy uudelleen, kun laiteohjelmisto on päivitetty, ja on käyttövalmis.

6 Vianmääritys

Jos **MINIDOT/FITDOT** ei toimi oikein tai näyttö jumiutuu, voit nollata laitteen menettämättä tietoja.

Miten **MINIDOT/FITDOT** nollataan?

- Työnnä kynän kärki tai jokin muu esine **MINIDOT/FITDOT**-laitteen nollausaukkoon. Pidä sitä paikallaan, kunnes soittimesta katkeaa virta.

- Jos nollaustoiminto ei toimi, nollaa **MINIDOT/FITDOT** seuraavasti **Philips Device Manager**:

1 Käynnistä tietokoneessa **Philips Device Manager**.

2 Siirry korjaustilaan:

- ① Sulje **MINIDOT/FITDOT**.
- ② Pidä äänenvoimakkuuspainiketta ● ● painettuna ja liitä **MINIDOT/FITDOT** tietokoneeseen.
- ③ Pidä painiketta painettuna, kunnes **Philips Device Manager** tunnistaa **MINIDOT/FITDOT**-laitteen ja siirtyy korjaustilaan.

3 Aloita korjaus:

- ① Napsauta kohdassa **Philips Device Manager** Korjaa-painiketta. Tee korjaus noudattamalla näytön ohjeita.
- ② Kun korjaus on valmis, irrota **MINIDOT/FITDOT** tietokoneesta.

4 Käynnistä **MINIDOT/FITDOT** uudelleen.

7 Tekniset tiedot

Virta

- Virtalähde: 95 mAh:n sisäinen ladattava litium-ioni-polymeeriakku
- Toistoaika¹
Ääni (.mp3): jopa 6 tuntia
- Nopea lataus: 6 minuutin lataaminen 60 minuutin toistoa varten

Ohjelmisto

- **Philips Device Manager:** laiteohjelmiston päivittämiseen ja soittimen korjaukseen
- **Songbird:** mediatiedostojen siirtoon³

Liitännät

- Kuulokkeet 3,5 mm
- Nopea USB 2.0

Ääni

- Kanavaerottelu: 45 dB
- Taajuusvaste: 20–18 000 Hz
- Lähtöteho: 2 x 2,4 mW
- Signaali–kohina-suhde: >84 dB

Äänen toisto

Tuetut muodot:

- MP3
Bittinopeus: 8–320 kbps ja VBR
Näytetaajuus: 8, 11,025, 16, 22,050, 32, 44,1, 48 kHz
- WMA (suojaamaton)
Bittinopeus: 5–320 kbps
Näytetaajuus: 8, 11,025, 16, 22,050, 32, 44,1, 48 kHz
- WAV

Tallennusvälineet

Kiinteä muisti²:

- SA5DOT02 2 Gt NAND Flash
- SA5DOT04 4 Gt NAND Flash
- SA5DOT08 8 Gt NAND Flash

Mediasiiro³

- Windowsin Resurssienhallinta (vedä ja pudota)
- Songbird (synkr.)



Huomautus

- Tekniset tiedot voivat muuttua ilman erillistä ilmoitusta.
- ¹ Akkujen käyttöikä on rajallinen. Akun käyttöikä ja latauskertojen määrä vaihtelevat käytön ja asetusten mukaan.
- ² 1 Gt = 1 miljardi tavua. Käytettävissä oleva tallennuskapasiteetti on pienempi. Koko muistikapasiteetti ei ehkä ole käytettävissä, koska soitin varaa osan muistista käyttöönsä. Tallennuskapasiteetti on laskettu 4 minuuttia kestävien kappaleiden mukaan ja nopeudella 128 kbps (MP3).
- ³ Tiedonsiirtonopeus vaihtelee käyttöjärjestelmän ja ohjelmistomäärittysten mukaan.

Tietokoneen laitevaatimukset

- Windows® XP (SP3 tai uudempi) / Vista / 7/ 8
- vähintään 800 MHz:n Pentium III -suoritin
- 512 Mt RAM
- 500 Mt kiintolevytilaa
- Internet-yhteys
- Windows® Internet Explorer 6.0 tai uudempi
- USB-portti

