

Her zaman yardıma hazırız

Ürününüzü kaydettirmek ve destek almak için şu adrese gidin:
www.philips.com/welcome

GoGEAR

SA4RGA

Sorularınız mı
var? Philips'e
Ulaşın



Kullanım kılavuzu

PHILIPS

İçindekiler

1	Önemli güvenlik bilgileri	2
	Genel bakım	2
	Ürünün geri dönüşümü	3
2	Yeni oynatıcınız	5
	Kutunun içindekiler	5
	Oynatıcı için PC yazılımı	5
	Oynatıcıda yüklü dosyalar	5
	Genel Bakış	5
	Kontroller	5
	Ana ekran	6
	Tuşları kilitleyin/kilitlerini açın	6
	Ses seviyesi uyarısı	6
	Ekran açık/kapalı	7
3	Başlarken	8
	Şarj etme	8
	USB AC/DC adaptörü üzerinden şarj	8
	Oynatıcıyı kapatın veya açın	8
	Otomatik bekleme ve kapanma	8
4	Müzik	9
	Müziğin oynatıcıya aktarımı	9
	Oynatıcı üzerinde müziğin bulunması	9
	Şarkı bilgilerine göre müziğin bulunması	9
	Çalma listesine göre müzik bulma	9
	Dosya klasörüne göre müziğin bulunması	9
	Müzik çalma	9
	Çalma seçeneklerini seçme	10
	Çalma listeleri	10
	Şarkıların hareketli çalma listesine eklenmesi	10
	Şarkıların hareketli çalma listesinden kaldırılması	10
5	Klasör görünümü	11
6	Ayarlar	12

Çalma modu	12
Ses ayarları	12
Uyku zamanlayıcısı	12
Ekran ayarları	12
Ekran kapatma zamanlayıcısı	12
Dil	12
Bilgi	12
Yasal	13
Fabrika ayarları	13

7 Philips Device Manager ile bellemini güncelleştirme 14

8 Sorun giderme 16

9 Teknik veriler 17

PC gereksinimleri 17

Yardım mı gerekiyor?

Lütfen kullanım kılavuzu, en son yazılım yükseltmeleri ve sıkça sorulan soruların cevapları gibi tüm destek belgelerine erişebileceğiniz www.philips.com/welcome adresini ziyaret edin.

1 Önemli güvenlik bilgileri

Genel bakıml

Bu belgenin çevirisi sadece referans içindir. İngilizce sürüm ile çevrilmiş sürüm arasında herhangi bir tutarsızlık olması durumunda, İngilizce sürüm geçerli olacaktır.



Dikkat

- Hasarı veya anıyı önlemek için:
- Yalnızca kullanım kılavuzunda listelenen güç kaynaklarını kullanın.
- Ürünü, ısıtma ekipmanları veya doğrudan güneş ışığı nedeniyle oluşan aşırı ısıya maruz bırakmayın.
- Ürünü veya ürünün üzerine bir şey düşürmeyin.
- Ürünün suya sokulmasına izin vermeyin. Set içine giren su büyük hasara neden olabileceğinden, kulaklık yuvasını veya pil bölmesini suya maruz bırakmayın.
- Çevredeki aktif cep telefonları parazite neden olabilir.
- Dosyalarınızı yedekleyin. Cihazınıza karşıdan yüklediğiniz orijinal dosyaları sakladığınızdan emin olun. Philips, ürünün zarar görmesi veya okunmaz hale gelmesi durumunda oluşacak veri kaybından sorumlu değildir.
- Sorunları önlemek için müzik dosyalarınızı sadece birlikte gelen müzik yazılımı ile yönetin (aktarım, silme, vb.).
- Ürüne zarar verebileceği için alkol, amonyak, benzin veya aşındırıcı içeren temizleyicileri kullanmayın.
- Piller (takılı pil paketi veya piller), gün ışığı, ateş, vb. gibi aşırı ısıya maruz bırakılmamalıdır.
- Pil yanlış takıldığında patlama tehlikesi söz konusu olur. Yalnızca aynı veya eşdeğer pille değiştirin.

Çalışma ve saklama sıcaklıkları hakkında

- Sıcaklığın her zaman 0 - 45°C (32 - 113°F) arasında olduğu bir yerde çalıştırın
- Sıcaklığın her zaman -20 - 45°C (-4 - 113°F) arasında olduğu bir yerde saklayın.
- Düşük sıcaklık koşullarında pil ömrü kısaldır.

Yedek parçalar/aksesuarlar:

Yedek parça/aksesuar siparişi için www.philips.com/support adresini ziyaret edin.

İşitme Güvenliği



A pleine puissance, l'écoute prolongée du baladeur peut endommager l'oreille de l'utilisateur.



Uyarı

- İşitme duyusunda hasar meydana gelmesi ihtimalini önlemek için, uzun süre boyunca yüksek sesle müzik dinlemeyin.

Bu oynatıcının maksimum çıkış gerilimi 150 mV'tan yüksek değildir.

Geniş bant karakteristik gerilimi $WBCV \geq 75$ mV

Değişiklikler

Üretici tarafından izin verilmeyen değişiklikler, kullanıcının bu ürünü kullanma iznini geçersiz kılabilir.

Telif hakkı bilgileri

Diğer tüm markalar ve ürün adları, ilgili şirketlerin veya kuruluşların tescilli markalarıdır. İnternet'ten yüklenen veya ses CD'sinden yapılan herhangi bir kaydın yetkisiz çoğaltımı, telif hakları yasalarının ve uluslararası sözleşmelerin ihlalidir.

Bilgisayar programları, dosyalar, yayınlar ve ses kayıtları da dahil olmak üzere kopyalamaya karşı korumalı malzemenin izinsiz kopyalarının hazırlanması, telif hakkı ihlali anlamına gelebilir ve suç teşkil edebilir. Bu cihaz, bu tür amaçlarla kullanılmamalıdır.

Windows Media ve Windows logosu, Microsoft Corporation'ın Amerika Birleşik Devletleri ve/veya başka ülkelerdeki tescilli ticari markalarıdır.

Sağduyulu olun! Telif haklarına saygı gösterin.



**Be responsible
Respect copyrights**

Philips başkalarının fikri mülkiyet hakkına saygı gösterir ve kullanıcılarından da aynıysın yapmalarını ister:

İnternet üzerindeki multimedya içeriği, gerçek telif hakkı sahibinin izni olmadan oluşturulmuş ve/veya dağıtılmış olabilir.

İzinsiz içeriğin kopyalanması veya dağıtılması, sizinki de dahil birçok ülkede telif hakları yasalarnı ihlal edebilir.

Telif hakları yasalarnı uymak sizin sorumluluğunuzdadır.

Bilgisayarınıza yüklenen video yayınlarının taşınır oynatıcıya kaydedilmesi ve aktarılması, sadece kamu malı veya uygun şekilde lisanslanmış içerik ile kullanım içindir. Bu tür içerikleri özel ve ticari olmayacak şekilde kullanabilirsiniz ve işin telif hakkı sahibi tarafından sağlanan telif hakkı açıklamalarına saygı duymalısınız. Bu tür açıklamalar, başka kopya yapılmaması gerektiğini belirtiyor olabilir: Video yayınları, kopyalamayı engelleyen kopya koruma teknolojisi içeriyor olabilir. Bu tür durumlarda kayıt fonksiyonu çalışmaz ve size bir mesajla bilgi verilir.

Veri kaydı

Philips, ürününüzün kalitesini artırmaya ve Philips kullanıcılarının deneyimini geliştirmeye adanmıştır. Bu cihazın kullanım profiline anlamak için cihaz, kalıcı belleğe bazı bilgiler / veriler kaydetmektedir. Bu veriler, kullanıcı olarak bu cihazı kullanırken yaşayabileceğiniz arzular veya sorunları belirlemek için kullanılır. Saklanan veriler müzik modunda çalma süresi, radyo modunda çalma süresi, zayıf pil uyarısıyla kaç kez karşı karşıya kaldığı vb. olacaktır. Saklanan veriler; cihazda kullanılan içerik veya ortamı veya yüklenme kaynaklarını göstermez. Cihazda

saklanan veriler SADECE kullanıcının cihazı servis merkezine iade etmesi durumunda ve SADECE hata belirlemeyi ve önlemeyi kolaylaştırmak için alınır ve kullanılır. Saklanan veriler; kullanıcının ilk talebinde kullanıcıya sağlanacaktır.

Ürünün geri dönüşümü

Ürününüz geri dönüştürülebilir ve yeniden kullanılabilir yüksek kaliteli malzeme ve bileşenler kullanılarak üretilmiştir. Ürünün, üzerinde çarpı işareti bulunan bir tekerlekli çöp kutusu simgesi taşınması, bu ürünün 2002/96/EC sayılı Avrupa Direktifi kapsamında olduğu anlamına gelir:



Bu ürünü kesinlikle diğer evsel atıklarla birlikte atmayın. Lütfen, elektrikli ve elektronik ürünlerin ayrı toplanması ile ilgili yerel kurallara hakkında bilgi edinin. Eskiyen ürününüzün atık işlemlerinin doğru biçimde gerçekleştirilmesi, çevre ve insan sağlığı üzerinde olumsuz etkilere yol açılmasını önlemeye yardımcı olur.

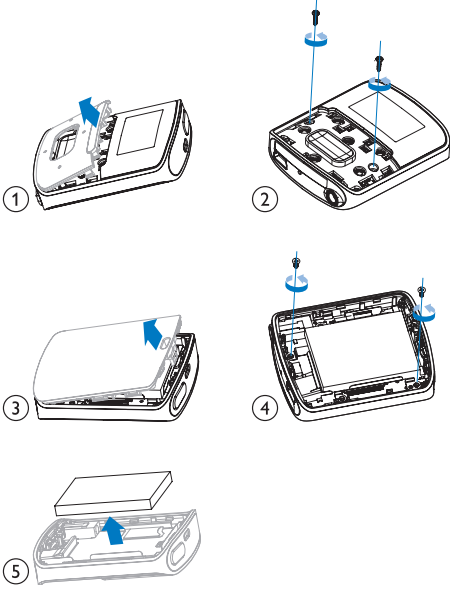
! Uyarı

- Dahili pili çıkarmanız durumunda garanti geçersiz olur ve ürüne zarar verebilirsiniz.
- Aşağıdaki sökme ve atma talimatları ürünün kullanım ömrünün bitiminde uygulanmalıdır.

Ürününüzde 2006/66/EC sayılı Avrupa Direktifi kapsamında düzenlenen ve normal evsel atıklarla atılmaması gereken dahili bir yeniden şarj edilebilir pil kullanılmaktadır.



Ürününüzün çalışır durumda kalmasını ve güvenliğini sağlamak için, ürününüzü pilinin uzmanlar tarafından aşağıdaki gibi çıkarılacağı veya değiştirileceği resmi toplama noktalarına ve servis merkezlerine götürün:



Lütfen pillerin ayrıca toplanması hakkındaki yerel yönetmelikler ile ilgili bilgi edinin. Pillerin düzgün atılması, çevre ve insan sağlığı üzerindeki olası olumsuz sonuçların ortaya çıkmasının önlenmesine yardımcı olur.

Avrupa Birliği için uyarı

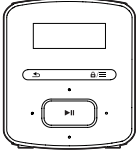
Bu ürün, Avrupa Birliği radyo paraziti gereksinimlerine uygundur.

2 Yeni oynatıcınız

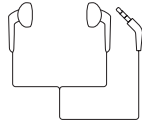
Kutunun içindekiler

Aşağıdaki öğeleri aldığınızdan emin olun:

Oynatıcı



Kulaklık



USB kablosu



Hızlı başlangıç kılavuzu



Güvenlik ve Garanti dosyası



Not

- Görüntüler sadece referans amaçlıdır; Philips, bildirmesizin rengi/tasarımı değiştirme hakkını saklı tutar.

Oynatıcı için PC yazılımı

RAGA aşağıdaki PC yazılımları ile çalışabilir:

- Philips Device Manager** (bellekimi güncelleştirmeleri almanızı ve oynatıcıyı kurtarmanızı sağlar)

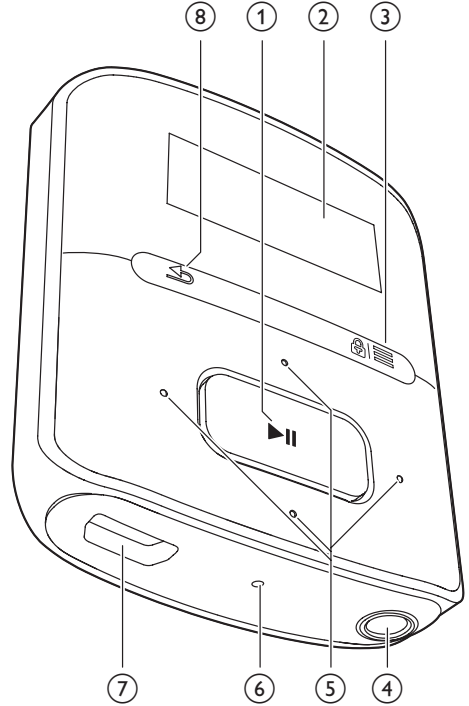
Oynatıcıda yüklü dosyalar

RAGA üzerinde aşağıdaki dosyalar yüklüdür:

- Kullanım kılavuzu
- Sıkça sorulan sorular

Genel Bakış

Kontroller



- ▶▶**
 - Basılı tutma: Oynatıcıyı açar veya kapatır

- Basma: Seçenekler arasında seçim yapar veya oynatmayı başlatır/duraklatır/ devam ettirir

② Ekran

③ /

- Basma: Seçenek menüsünü gösterir
- Basılı tutma: Tüm tuşları kilitleme/tuşların kilidini açar

④

- 3,5 mm kulaklık konektörü

⑤ /

- **seçenekler listesinde:**
Basma: Önceki/sonraki seçeneğe geçer
- **oynatma ekranında:**
Basma: Ses seviyesini artırır/azaltır
Basılı tutma: Ses seviyesini hızlı artırır/azaltır

/

- **oynatma ekranında:**
Basma: Sonraki/önceki seçeneğe geçer
Basılı tutma: Mevcut dosya içerisinde arama yapar

⑥ RESET

- Ekran, tuşlara basmaya yanıt vermiyorsa, bir tükenmez kalem ucu ile deliğe bastırın.


⑦

- Şarj ve veri transferi için USB konektörü

⑧





- Basma: Bir seviye geriye gider

Ana ekran



Menü	Mod	İşlev
	Müzik	müzik çalmak
	Klasör	klasörlerdeki dosyaların görünümü
	Ayarlar	RAGA ayarlarını kişiselleştirme
	Şimdi	geçerli oynatma
	yürütülüyor	ekranını görüntüleme

Ana ekran dışında gezinme





-  /  ve  gezinme tuşlarına basarak, Ana ekrandan işlevsel menülere erişebilirsiniz.
- Önceki ekranlara geri dönmek için  tuşuna arka arkaya basın.

Ana ekran ile oynatma ekranı arasında geçiş yapın

- Ana ekran üzerinde,  tuşuna basın ve **[Şimdi
 çalınan]** ya da **[Son çalınan]** seçeneğini seçin;
- Oynatma ekranı üzerinde,  tuşuna arka arkaya basın.

Tuşları kilitleyin/kilitlerini açın

Oynatıcı açık olduğu zaman, kazara çalışmasını önlemek için kilidi kullanın.

- Tuşları kilitlemek veya tuşların kilidini açmak için  /  tuşuna basın.
↳ Ses seviyesi tuşları dışında tüm tuşları kilitler ve ekranda bir kilit simgesi gösterilir.

Ses seviyesi uyarısı


RAGA şu durumlarda size uyarıda bulunabilir:


- Ses seviyesi yüksek bir seviyeye ulaştığında (80 dBA); ya da
- 20 saat boyunca yüksek sesle müzik dinlediğinizde.

Ses hatırlatıcı özelliğine sahip Philips MP3/MP4 çalar, işleme güvenliğinizi korumasına ilişkin Avrupa Birliği yönetmelikleriyle (EN 60950-1) uyumludur.

Ses seviyesini artırdığınızda,

1

-  düğmesine basın.
↳ Ses seviyesi yüksek bir seviyeye ulaştığında, bir bip sesi duyulur ve açılır ekran görüntülenir. Oynatma durur.

2 Ses seviyesini arttırmaya devam etmek için müzik devam edene kadar  tuşunu basılı tutun.

↳ Ses seviyesini arttırmaya devam edebilirsiniz.

• Ses seviyesi ayarlarından çıkmak için başka bir tuşa basın veya oynatma devam edene kadar birkaç saniye bekleyin.

↳ Oynatma önceki ses seviyesinde devam eder.

20 saat boyunca yüksek sesle müzik dinlediğinizde, bir bip sesi duyulur ve açılır ekran görüntülenir. Oynatma duraklar.

• Yüksek ses seviyesinde müzik dinlemeye devam etmek için  düğmesini basılı tutun.

• Yüksek sestten çıkmak için başka bir tuşa basın veya oynatma devam edene kadar bekleyin.

↳ Ses seviyesi yüksek seviyenin altına düşer (80 dBA).

Ekran açık/kapalı

Güçten tasarruf etmek için, aşağıdaki durumlarda önceden tanımlanan süre geçtikten sonra ekran otomatik olarak kapanır:

- **RAGA** üzerinde yeni bir işlem yapılmamıştır ve
- *** > [Ekran ayarları] > [Ekr. kapanma zmnlayıcısı]** öğesinde yeni bir değer seçilmiştir.

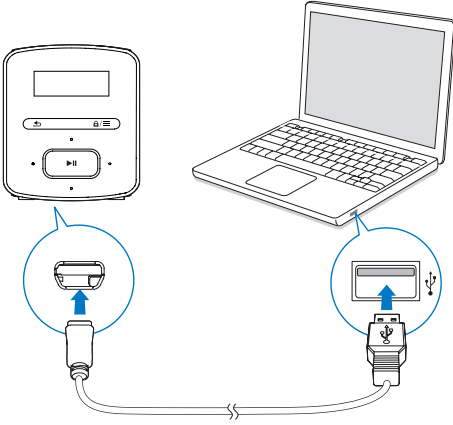
Güç tasarrufu modundan çıkmak için

- Herhangi bir tuşa basın.

3 Başlarken

Şarj etme


RAGA, bilgisayarın USB soketi yoluyla şarj edilebilecek dahili bir pile sahiptir. USB kablosunu kullanarak RAGA ürününü PC'ye bağlayın.



Not

- RAGA ürününü bilgisayara bağladığınızda, sizden [Şarj et ve aktar] veya [Şarj et ve oynat] seçimini yapmanız istenir.
- Hiçbir seçim yapılmazsa, RAGA otomatik olarak [Şarj et ve aktar] seçeneğini uygular.

Pil seviyesi gösterimi

- Pil seviyesi düşük olduğu zaman, düşük pil ekranı arka arkaya görüntülenir.
- Şarj işlemi tamamlandığı zaman,  görüntülenir.

Not

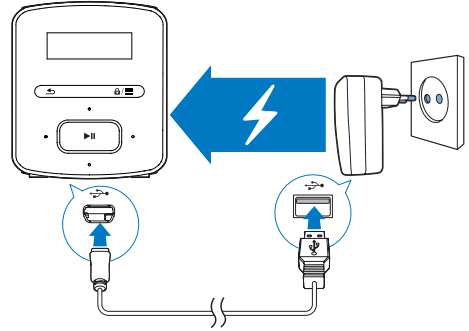
- Şarj edilebilir pillerin şarj edilme sayısı sınırlıdır. Pil ömrü ve şarj edilme sayısı, kullanıma ve ayarlara bağlı olarak değişebilir.

Pil gücünden tasarruf etmek ve oynatma süresini artırmak için RAGA üzerinde aşağıdakileri uygulayın:


- Arka ışık zamanlayıcısını düşük bir değere ayarlayın (* > [Ekran ayarları] > [Arka aydınlatma zmn] seçeneğine gidin).

USB AC/DC adaptörü üzerinden şarj

RAGA'ı bir USB AC/DC adaptörü (birlikte verilmez) yoluyla şarj etmek için güç çıkışının 5,0 V ve 0,5 A olduğundan emin olun.



Oynatıcıyı kapatın veya açın

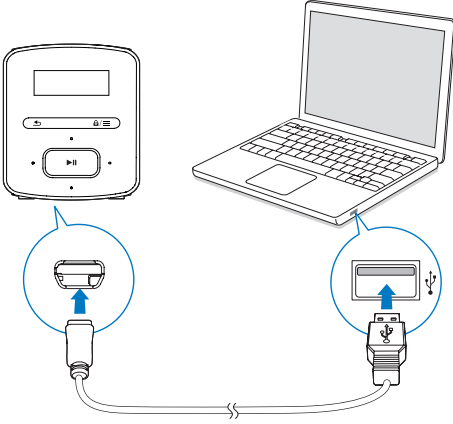
Oynatıcı açılana veya kapanana kadar  düğmesini basılı tutun.

Otomatik bekleme ve kapanma

Oynatıcının, pil gücünden tasarruf edebilen bir otomatik bekleme ve kapanma özelliği vardır. Bekleme modunda (oynatım olmadan, herhangi bir tuşa basılmadan) 5 dakika geçtikten sonra, oynatıcı kapanır.

4 Müzik

Müziğin oynatıcıya aktarımı



Müziği PC ortam kitaplığınızdan **RAGA** ürününe şu yollarla aktarabilirsiniz:

- Windows Gezgini'nde müzik dosyalarını sürükleyip bırakın.

Windows Gezgini'nde müzik dosyalarını sürükleyip bırakmak için,

- 1 **RAGA** cihazını bir bilgisayara bağlayın.
- 2 PC'de **Bilgisayarım** veya **Bilgisayar** öğesini tıklatın.
 - **RAGA** ürününe seçin ve dosya klasörleri oluşturun.
- 3 PC'de, müzik dosyalarını **RAGA**'teki dosya klasörlerine sürükleyip bırakın.
 - Alternatif olarak, PC'deki dosya klasörlerini **RAGA**'e sürükleyip bırakın.

Oynatıcı üzerinde müziğin bulunması

RAGA'te müziği şarkı bilgilerine, çalma listesine veya dosya klasörüne göre bulabilirsiniz.

Şarkı bilgilerine göre müziğin bulunması

♪ içinde, şarkılar farklı koleksiyonlar altında, metaveri ya da ID3 etiketine göre sıralanmıştır:

[Tüm şarkılar], [Sanatçı] veya [Albümler].
[Tüm şarkılar]

- Şarkılar; şarkı adına göre alfabetik olarak sıralanmıştır:

[Sanatçı]

- Şarkılar; sanatçıya göre alfabetik olarak sıralanmıştır;
- Her bir sanatçı adının altında, şarkılar albüme göre alfabetik olarak sıralanmıştır:

[Albümler]

- Şarkılar; albüme göre alfabetik olarak sıralanmıştır:

Çalma listesine göre müzik bulma

Aşağıdaki çalma listelerini ♪ > [Çalma listeleri] içinde bulabilirsiniz:

- oynatıcıya şarkı ekleyebilmeniz için üç hareketli çalma listesi;
- PC ortam kitaplığınızdan **Songbird** yoluyla aktarabileceğiniz çalma listeleri.

Dosya klasörüne göre müziğin bulunması

■ 'de, dosya klasörüne göre müzik bulun.

Müzik çalma

Çalmaya bir şarkıdan başlayabilirsiniz ya da albüme veya sanatçıya ait bütün parçaları çalabilirsiniz.

Çalmaya bir şarkıdan başlamak için,

- 1 Bir şarkı seçin.
- 2 Oynatımı başlamak için ►► düğmesine basın.
 - ↳ Seçilen şarkının çalmaya başlar.

Albüme ya da sanatçıya ait bütün parçaları çalmak için,

- 1 Bir albüm ya da sanatçı seçin.
- 2 ≡ > [Oynat] tuşlarına basın.
- 3 Oynatımı başlatmak için ▶|| tuşuna basın. Oynatma ekranında,



- Oynatmayı duraklatmak veya oynatmaya devam ettirmek için ▶|| tuşuna basın.
- Önceki ekrana gitmek için ⏪ tuşuna basın.
 - ↳ Oynatma ekranı birkaç saniye sonra geri gelir.
 - ↳ Oynatma ekranında, dosya bilgilerini ve oynatma durumunu görebilirsiniz.

Ses düzeyini ayarlamak için,

- 🔊 / 🔊 tuşuna basın.

Oynatma ekranında bir müzik dosyası seçmek için,

- 🔍 / 🔍 tuşuna arka arkaya basın.

Seçilen şarkı içerisinde hızlı başa almak veya hızlı ileri almak için,

- Oynatma ekranında, 🔍 / 🔍 tuşunu basılı tutun.

Çalma seçeneklerini seçme

Oynatma ekranında; oynatma modu, ses ayarları ve uyku zamanlayıcısı (bkz. 'Ayarlar' sayfa 12) gibi oynatma seçeneklerini seçmek için ≡ tuşuna basın.

Çalma listeleri

Oynatıcılar üzerinde, aşağıdaki çalma listelerini bulabilirsiniz:

- PC ortam kitaplığından aktardığınız çalma listeleri;
- oynatıcıya şarkı ekleyebilmeniz için üç hareketli çalma listesi.

Şarkıların hareketli çalma listesine eklenmesi

Geçerli şarkıyı eklemek için,

- 1 Oynatma ekranı üzerinde ≡ > [Çalma listesine ekle] tuşuna basın.
- 2 Hareketli bir çalma listesi seçin. ▶|| ögesine basın.
- 3 Onaylamak için [Evet] seçeneğini belirleyin. ↳ Geçerli şarkıyı çalma listesine kaydedin.

Şarkıların hareketli çalma listesinden kaldırılması

Geçerli şarkının bir çalma listesinden kaldırılması




- 1 Oynatma ekranı üzerinde ≡ > [Çalma listesinden
 kaldır] tuşuna basın.
- 2 Hareketli bir çalma listesi seçin. ▶|| düğmesine basın.
- 3 Onaylamak için [Evet] seçeneğini belirleyin. ↳ Geçerli şarkıyı seçilen çalma listesinden kaldırın.

5 Klasör görünümü

Oynatıcının ortam kitaplığındaki ortam dosyalarını görüntülemek ve oynatmak için ■ seçeneğine gidin.

6 Ayarlar

* 'de, oynatıcı için seçeneklerinizi seçin.

- 1 Bir seçim yapmak için  /  tuşuna basın.
- 2 Onaylamak için  tuşuna basın.

Çalma modu

[Çalma modu]'de, müzik çalmak için oynatma modlarını seçin:

[Tekrar]

- [1 tekrar]: Geçerli şarkıyı tekrarlar.
- [Tümünü tekrarla]: Geçerli klasördeki bütün şarkıları tekrarlar.

[Rastgele]

- [Açık]: Geçerli klasördeki bütün şarkıları rasgele sırayla çalar.

Eğer hem [Tümünü tekrarla] hem de

[Rastgele] etkinleştirilmişse,

- Seçilen klasördeki bütün şarkılar rasgele modda tekrar edilir.



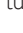
Ses ayarları

[Ses ayarları]'de, ses ayarları için tercihinizi seçin:

[FullSound]: Müzik sıkıştırılmada (MP3, WMA gibi) kaybedilen ses ayrıntılarını geri yükler.

[Ekolayzer]: Ses ayarlarını istenildiği gibi tanımlar.

[Ses sınırı]: Cihaz için maksimum ses seviyesini ayarlar. Bu yöntemle daima ses düzeyini, duymanıza yeterli ve zararsız bir aralıkta tutabilirsiniz.


Ses sınırını belirlemek için  /  tuşuna basın; onaylamak için  tuşuna basın.

Not

- FullSound'u seçtiğinizde, ekolayzır devre dışı bırakılır.

Uyku zamanlayıcısı

Uyku zamanlayıcısını açın. RAGA, belirli bir süre sonra otomatik olarak kapanabilir.

- [Uyku zamanlayıcısı] > [Uyku zamanlayıcısı]'de bir seçenek seçin.  tuşuna basın.
↳ Belirlenen süre geçtikten sonra, cihaz otomatik olarak kapanır.

Ekran ayarları

Ekran kapatma zamanlayıcısı

RAGA üzerinde hiçbir işlem yapılmazsa, ekran bekleme moduna geçer. Önceden tanımlanmış süreden sonra, bekleme ekranı otomatik olarak kapanır. Pil gücünden tasarruf etmek için, süre olarak düşük bir değer seçin.

Süreyi ayarlamak için

- [Ekran ayarları] > [Ekr. kapanma zamanlayıcısı]'de bir süre seçin.
↳ Seçilen süre geçtikten sonra, bekleme ekranı otomatik olarak kapanır.

Güç tasarrufu modundan çıkmak için

- Herhangi bir tuşa basın.

Dil

[Dil]'de, oynatıcı için bir dil seçin.

Bilgi

[Bilgi]'de, oynatıcı hakkında aşağıdaki bilgileri öğrenin:

[Oynatıcı bilgileri]

- [Model:] tam ürün adı

Destek sitesinden belenimi güncellerken tam ürün adını kontrol edin.

- **[Bellenim sürümü:]** geçerli belenim sürümü
Destek sitesinden belenimi güncellerken belenim sürümünü kontrol edin.

[Disk alanı]

- **[Boş alan:]** mevcut alan
- **[Toplam alan:]** hafıza boyutu
- **[Şarkılar]** oynatıcıda saklanan şarkıların sayısı

[Desteklenen dosya türü] oynatıcı tarafından desteklenen dosya formatları

Yasal

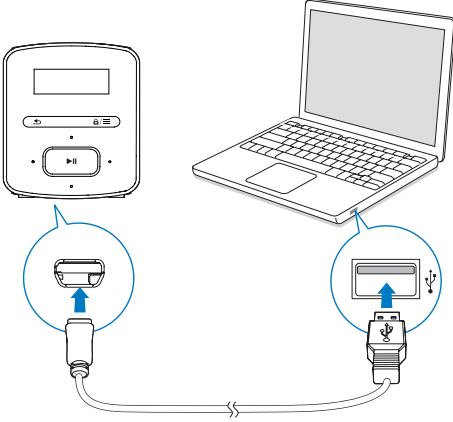
[Legal] bölümünde oynatıcı ile ilgili yasal bilgileri bulabilirsiniz.

Fabrika ayarları

[Fabrika ayarları]'de, oynatıcıyı fabrika ayarlarına geri yükleyin. Oynatıcıya aktarılan dosyalar korunur.

7 Philips Device Manager ile bellenimi güncelleştirme

Philips Device Manager'ı Yükleme



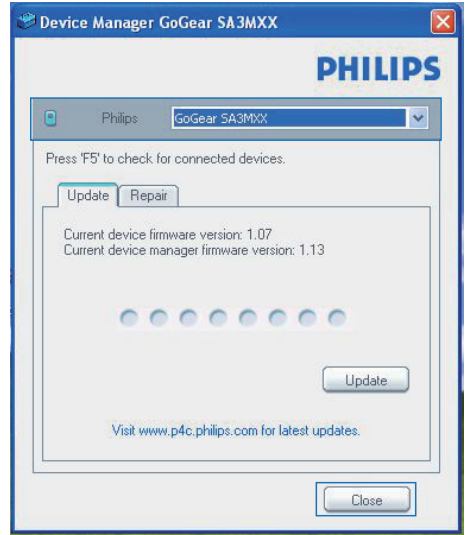
- 1 RAGA cihazını bir bilgisayara bağlayın.
- 2 Bilgisayarınızda, **Bilgisayarım** (Windows XP / Windows 2000) / **Bilgisayar** (Windows Vista / Windows 7 / 8) öğesini seçin.
- 3 **Philips GoGear RAGA** simgesini sağ tıklayın. **Philips Device Manager'ı Yükle** seçeneğini seçin.
 - Ya da **Philips GoGear RAGA** simgesine tıklayın. **installer.exe** üzerine çift tıklayın.
- 4 Yazılımın kurulumunu tamamlamak için, ekrandaki talimatları takip edin.


Not

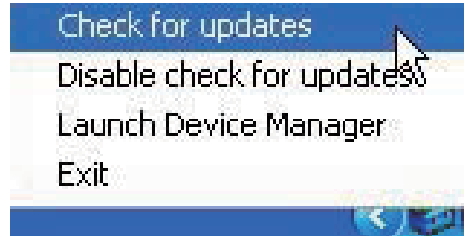
- Kurulum, lisans şartlarını kabul etmenizi gerektirir.

Bellenim güncellemelerini denetleme

- 1 Bilgisayarınızın İnternet'e bağlı olduğundan emin olun.
- 2 **Philips Device Manager** uygulamasını başlatın.
 - ↳ Bir iletişim kutusu görüntülenir.
- 3 **RAGA** ürününü PC'nize bağlayın.
 - ↳ Cihaz bağlandığında, metin kutusunda "SA4RGAXX" görüntülenir.
 - ↳ Cihazın mevcut bellenim sürümünü görebilirsiniz.



- 4 Bellenim güncellemelerini denetlemek için,
 - ① Philips Device Manager iletişim kutusunu kapatın.
 - ② PC ekranının altında  simgesini sağ tıklayıp **Güncellemeleri denetle** seçeneğini belirleyin.



↳ **Philips SA4RGAXX Device Manager**, güncellemeleri İnternet'ten denetler.

Bellenimi güncelleştirme

- 1** Bellenim güncellemesi varsa, ekrandaki talimatları izleyerek bellenimi indirip yükleyin.
- 2** **RAGA** ile bilgisayarın bağlantısını kesin.
 - ↳ Bellenim güncellendikten sonra, **RAGA** yeniden başlatılır ve tekrar kullanıma hazır olur.

8 Sorun giderme


RAGA düzgün çalışmıyorsa veya ekran donuyorsa, veri kaybı olmadan cihazı sıfırlayabilirsiniz:

RAGA cihazını nasıl sıfırlarım?

- RAGA ürünündeki sıfırlama deliğine bir kalem ucu veya benzeri bir nesne sokun. Oynatıcı kapanana kadar basılı tutun.
- Sıfırlama seçeneği başarısız olursa, RAGA cihazını **Philips Device Manager** üzerinden kurtarın:

1 PC'nizde **Philips Device Manager** uygulamasını başlatın.

2 Kurtarma moduna girin:

- ① RAGA ürününü kapatın.
- ② Ses düzeyi düğmesini  basılı tutun ve ardından RAGA ürününü PC'nize bağlayın.
- ③ **Philips Device Manager**RAGA ürününü tanıyana ve kurtarma moduna girene kadar tuşu basılı tutun.

3 Kurtarma işlemini başlatın:

- ① **Philips Device Manager** seçeneğinde, **Onar tuşuna** tıklayın. Kurtarma işlemini tamamlamak için ekrandaki talimatları uygulayın.
- ② Kurtarma tamamlandığında, RAGA cihazını bilgisayarınızdan çıkarın.

4 RAGA cihazını yeniden başlatın.

9 Teknik veriler

Güç

- Güç kaynağı: 220mAh Li-ion polimer dahili şarj edilebilir pil
- Oynatma süresi¹
Ses (.mp3): 20 saate kadar

Yazılım

- **Philips Device Manager:** Oynatıcının bellenimini güncellemek ve oynatıcıyı kurtarmak için

Bağlanabilirlik

- Kulaklık 3,5 mm
- Yüksek hızlı USB 2.0

Ses

- Kanal ayırma: 45 dB
- Frekans Tepkisi: 20-18.000 Hz
- Çıkış gücü: 2 x 2,4 mW
- Sinyal-parazit oranı: > 84 dB

Müzik çalma

Desteklenen formatlar:

- MP3
Bit hızı: 8-320 kb/s ve VBR
Örnekleme hızı: 8, 11.025, 16, 22.050, 32, 44.1, 48 kHz
- WMA (korumasız)
Bit hızı: 10-320 kbps CBR, 32-192 kbps VBR
Örnekleme hızı: 8, 11.025, 16, 22.050, 32, 44.1, 48 kHz
- WAV

Depolama ortamı

Dahili hafıza kapasitesi²:

- SA4RGA02 2 GB NAND Flash
- SA4RGA04 4 GB NAND Flash
- SA4RGA08 8 GB NAND Flash

Ortam aktarımı³

- Windows Gezgini (sürükle ve bırak)

Ekran

- LCD 128 x 32 piksel

Not

- Teknik özellikler önceden bildirilmeksizin değiştirilebilir.
- ¹ Şarj edilebilir pillerin şarj edilme sayısı sınırlıdır. Pil ömrü ve şarj edilme sayısı, kullanıma ve ayarlara bağlı olarak değişebilir.
- ² 1 GB = 1 milyar bayt; kullanılabilir depolama alanı daha azdır. Hafızanın bir kısmı cihaz için ayrıldığından, tam hafıza kapasitesi kullanılamayabilir. Depolama kapasitesi, şarkı başına 4 dakika ve 128 kb/s MP3 şifreleme değerlerine dayanarak belirtilmiştir.
- ³ Aktarım hızı işletim sistemine ve yazılım konfigürasyonuna bağlıdır.

PC gereksinimleri

- Windows® XP (SP3 veya üzeri) / Vista / 7/ 8
- Pentium III 800 MHz işlemci veya üzeri
- 512 MB RAM
- 500 MB sabit disk alanı
- İnternet bağlantısı
- Windows® İnternet Explorer 6.0 veya üzeri
- USB bağlantı noktası



Specifications are subject to change without notice
2013 © WOOX Innovations Limited. All rights reserved.
Philips and the Philips' Shield Emblem are registered trademarks of
Koninklijke Philips N.V. and are used by WOOX Innovations Limited
under license from Koninklijke Philips N.V.

SA4RGA_12_UM_V3.0_WK1351.5