

Vždy připravení pomôct'

Zaregistrujte svoj produkt a získajte podporu na
www.philips.com/welcome

GoGEAR

SA4RGA

Otázky?
Kontaktujte
Philips



Príručka užívateľa

PHILIPS

Obsah

1 Dôležité bezpečnostné informácie 2

- Všeobecná údržba 2
- Recyklácia produktu 3

2 Váš nový prehrávač 5

- Obsah balenia 5
 - Počítačový softvér pre prehrávač 5
 - Súbory uložené v prehrávači 5
- Prehľad 6
 - Ovládacie prvky 6
 - Domovská obrazovka 6
 - Uzamknutie/odmoknutie tlačidiel 7
 - Upozornenie na vysokú hlasitosť 7
 - Zapnutie alebo vypnutie obrazovky 7

3 Úvodné pokyny 8

- Nabíjanie 8
 - Nabíjanie cez USB adaptér striedavého prúdu (AC/DC) 8
 - Zapnutie a vypnutie prehrávača 8
 - Automatický pohotovostný režim a vypnutie 9

4 Hudba 10

- Prenos hudby do prehrávača 10
- Vyhľadanie hudby v prehrávači 10
 - Vyhľadanie hudby podľa informácií o skladbe 10
 - Vyhľadanie hudby podľa zoznamu skladieb 10
 - Vyhľadanie hudby podľa priečinka súborov 10
- Prehrávanie hudby 11
 - Výber volieb prehrávania 11
- Zoznamy skladieb 11
 - Pridávanie skladieb do zoznamov skladieb na cesty 11
 - Odstraňovanie skladieb zo zoznamu skladieb na cesty 11

5 Zobrazenie priečinka 13

6 Nastavenia 14

- Režim prehrávania 14
- Nastavenia zvuku 14
- Časovač automatického vypnutia 14
- Nastavenia displeja 14
 - Časovač vypnutia obrazovky 14
- Jazyk 15
- Informácie 15
- Právne informácie 15
- Výrobné nastavenia 15

7 Aktualizácia firmvéru pomocou programu Philips Device Manager 16

8 Riešenie problémov 18

9 Technické údaje 19

- Požiadavky na počítač 19

Potrebuje pomoc?

Navštívte webovú stránku

www.philips.com/welcome

kde môžete získať prístup ku všetkým podporným materiálom, ako napríklad k používateľskej príručke, najnovším softvérovým aktualizáciám a k odpovediam na najčastejšie otázky.

1 Dôležité bezpečnostné informácie

Všeobecná údržba

Preklad tohto dokumentu slúži len ako pomôcka.

V prípade odlišností medzi anglickou verzou a prekladom vždy platia informácie uvedené v anglickej verzii.

! Výstraha

- Zabránenie poškodeniu alebo poruche:
- Používajte iba napájacie zdroje uvedené v návode na používanie.
- Tento výrobok nevystavujte pôsobeniu vysokého tepla, ktoré je spôsobené vykurovacími zariadeniami alebo priamym slnečným svetlom.
- Dbajte na to, aby tento výrobok nespadol na zem alebo aby naň nespadol iné predmety.
- Tento výrobok nikdy neponárajte do vody. Nevystavujte konektor pre slúchadlá ani priestor pre batérie pôsobeniu vody, pretože voda prenikajúca do zariadenia môže spôsobiť vážne poškodenie.
- Zapnuté mobilné telefóny umiestnené v blízkosti zariadenia môžu spôsobiť jeho rušenie.
- Zálohujte súbory. Dbajte na uchovávanie pôvodných súborov, ktoré ste si prevzali do zariadenia. Spoločnosť Philips nenesie zodpovednosť za stratu žiadnych údajov, ak sa produkt poškodí alebo sa stane nečitateľným.
- Súbory spravujte (prenášajte, odstraňujte atď.) len pomocou priloženého hudobného softvéru, aby nedošlo k výskytu problémov!
- Nepoužívajte žiadne čistiace prostriedky s obsahom alkoholu, čpavku, benzénu alebo abrazívnych častíc, pretože môžu tento výrobok poškodiť.
- Batérie (súprava batérií alebo vstavané batérie) nesmú byť vystavené zdrojom nadmerne vysokej teploty; ako je napríklad slnečné žiarenie, oheň alebo podobné zdroje tepla.
- Pri nesprávne vlozenej batérii hrozí explózia. Pri výmene použite vždy rovnaký alebo ekvivalentný typ.

Teploty pri prevádzke a skladovaní

- Zariadenie používajte na miestach s teplotou v rozsahu od 0 do 45 °C (32 až 113 °F).
- Zariadenie skladujte na miestach s teplotou v rozsahu od -20 do 45 °C (-4 až 113 °F).
- Životnosť batérie sa môže v prostredí s nízkou teplotou skrátiť.

Náhradné diely a príslušenstvo:

Ak si chcete objednať náhradné diely alebo príslušenstvo, navštívte webovú stránku www.philips.com/support.

Bezpečnosť pri počúvaní



A pleine puissance, l'écoute prolongée du baladeur peut endommager l'oreille de l'utilisateur.



! Varovanie

- Aby ste predišli možnému poškodeniu sluchu, nepočúvajte veľmi dlho zvuk s príliš vysokou hlasitosťou.

Maximálne výstupné napätie prehrávača nepresahuje 150 mV.

Typické napätie pre široké pásmo (WBCP)= 75 mV

Úpravy

Úpravy, ktoré výrobca neschválil, môžu viesť k zániku oprávnenia používateľa ďalej používať tento výrobok.

Informácie o autorských právach

Všetky ostatné značky a názvy produktov sú ochranné známky príslušných spoločností alebo organizácií.

Neoprávnené rozmnožovanie záznamov prevzatých z internetu alebo z diskov CD predstavuje porušenie autorských práv a ustanovení medzinárodných zmlúv. Vytváranie nepovolených kópií z materiálov podliehajúcich ochrane proti kopírovaniu, a to vrátane počítačových programov, súborov, nahrávok vysielania a zvuku, môže byť považované za porušenie autorských práv a byť trestným činom. Toto zariadenie nesmie byť používané na takéto účely. Windows Media a logo Windows sú registrované ochranné známky spoločnosti Microsoft Corporation v Spojených štátoch alebo iných krajinách.

Buďte zodpovední! Dodržiavajte ustanovenia autorských práv.



**Be responsible
Respect copyrights**

Spoločnosť Philips rešpektuje duševné vlastníctvo iných vlastníkov a žiada vás, aby ste postupovali rovnako. Multimediálny obsah na Internete môže byť vytvorený a distribuovaný bez povolenia pôvodného vlastníka autorských práv. Kopírovanie alebo distribúcia neoprávneného (neautorizovaného) obsahu môže porušovať autorské práva v rôznych krajinách vrátane vašej krajiny.

Používateľ nesie zodpovednosť za dodržiavanie súladu s ustanoveniami autorských práv. Záznam a prenos videoprenosov do prenosného prehrávača, ktoré boli prevzaté do počítača, je určený iba na použitie s verejnou doménou alebo s príslušne licenčne poskytnutým obsahom. Takýto obsah môžete používať iba na súkromné a nekomerčné použitie a musíte rešpektovať prípadné pokyny, týkajúce sa autorských práv, ktoré poskytol vlastník autorských práv vzťahujúcich sa na konkrétnu prácu. Súčasťou takýchto pokynov môže byť aj upozornenie, že sa nesmú vytvárať ďalšie kópie daného obsahu. Videoprenosy

môžu obsahovať technológiu ochrany pred kopírovaním, ktorá znemožňuje ďalej kopírovať daný obsah. V takýchto prípadoch nebude funkcia záznamu fungovať a používateľ bude o tejto skutočnosti oboznámený formou hlásenia.

Zaznamenávanie údajov

Snahou spoločnosti Philips je zdokonaľovanie kvality vášho výrobku a prehlbovanie zážitku používateľa s výrobkom značky Philips. Toto zariadenie zaznamenáva niektoré informácie/údaje do nevolatilnej pamäteovej oblasti zariadenia s cieľom porozumieť používateľskému profilu. Tieto údaje sa používajú na identifikáciu a rozpoznanie všetkých porúch alebo problémov, s ktorými sa vy ako používateľ zariadenia môžete stretnúť. Uloženými údajmi môžu byť napríklad doba prehrávania v hudobnom režime, doba prehrávania v režime rádioprijímača, počet vybití batérie atď. Uložené údaje nezverejňujú obsah alebo médiá používané v zariadení ani zdroj preberania. Údaje uložené v zariadení sa preberajú a používajú LEN v prípade, ak používateľ zariadenie vráti do servisného strediska, a LEN s cieľom jednoduchšieho rozpoznania a prevencie porúch. Uložené údaje budú používateľovi na požiadanie okamžite prístupné.

Recyklácia produktu

Pri navrhovaní a výrobe produktu sa použili vysokokvalitné materiály a komponenty, ktoré možno recyklovať a znova využiť. Produkt označený symbolom preškrtnutého odpadkového koša je v súlade so smernicou EÚ č. 2002/96/EC:



Tento produkt sa nesmie nikdy likvidovať s iným domovým odpadom. Oboznámte sa s miestnymi predpismi pre separovaný zber elektrických a elektronických výrobkov. Správnou likvidáciou použitých produktov pomáhate znižovať potenciálne negatívne následky na životné prostredie a ľudské zdravie.

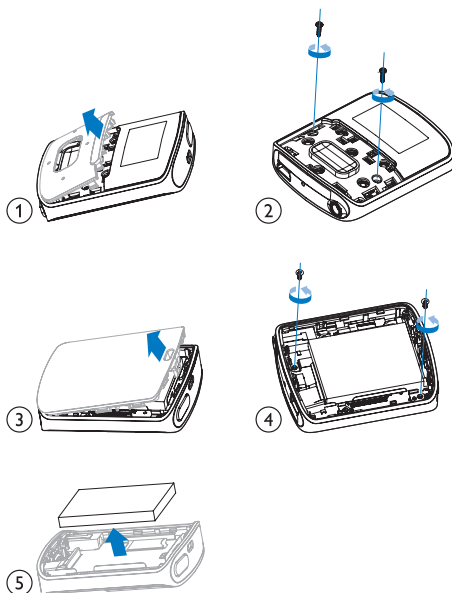
Varovanie

- Vybratie vstavanej batérie spôsobí neplatnosť záruky a môže zničiť produkt.
- Nasledujúce pokyny na vybratie a zlikvidovanie je potrebné vykonať až na konci životnosti zariadenia.

Produkt obsahuje vstavanú nabíjateľnú batériu, ktorú na základe Smernice EÚ č. 2006/66/EC nemožno likvidovať spolu s bežným domovým odpadom.



S cieľom zabezpečiť funkčnosť a bezpečnosť výrobku odovzdajte výrobok na mieste oficiálneho zberu alebo v servisnom stredisku, kde batériu vyberie špecializovaný odborník podľa obrázka:



Informujte sa o miestnych predpisoch týkajúcich sa separovaného zberu batérií. Správnou likvidáciou batérií pomáhate znižovať negatívne následky na životné prostredie a ľudské zdravie.

Poznámka pre Európsku úniu

Toto zariadenie spĺňa požiadavky Európskej únie týkajúce sa rádiových interferencií.

2 Váš nový prehrávač

Poznámka

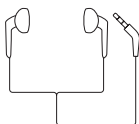
- Obrázky slúžia len na ilustráciu. Spoločnosť Philips si vyhradzuje právo na zmenu farby/dizajnu bez predchádzajúceho upozornenia.

Obsah balenia

Skontrolujte, či ste dostali nasledujúce položky:
Prehrávač



Slúchadlá



Kábel USB



Stručná úvodná príručka



Hárók s informáciami o bezpečnosti a záruke



Počítačový softvér pre prehrávač

Prehrávač **RAGA** je možné používať s nasledujúcim počítačovým softvérom:

- **Philips Device Manager** (umožňuje získať aktualizácie firmvéru a obnoviť pôvodný stav prehrávača)

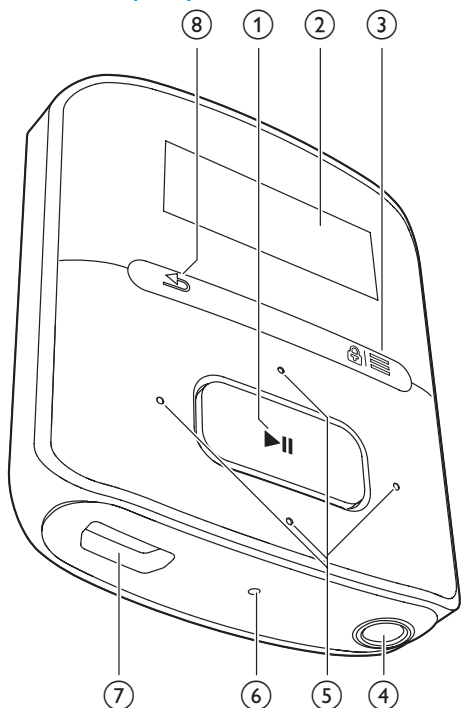
Súbory uložené v prehrávači

V zariadení **RAGA** sú uložené nasledujúce súbory:

- Návod na používanie
- Často kladené otázky

Prehľad

Ovládacie prvky



- ① **▶||**
- Stlačte a podržte: zapnutie alebo vypnutie prehrávača
 - Stlačte: výber možností alebo spustenie/pozastavenie/obnovenie prehrávania

- ② **Displej**

- ③ **🔒 / ☰**
- Stlačte: zobrazenie ponuky možností
 - Stlačte a podržte: uzamknutie/ odomknutie všetkých tlačidiel

- ④ **🔊**
- 3,5 mm konektor na slúchadlá

- ⑤ **⏮ / ⏭**
- **v zozname možností:**

Stlačte: preskočenie na predchádzajúcu/nasledujúcu možnosť'

• **na obrazovke prehrávania:**

Stlačte: zvýšenie/zníženie hlasitosti
Stlačte a podržte: rýchle zvýšenie/zníženie hlasitosti



• **na obrazovke prehrávania:**

Stlačte: preskočenie na nasledujúcu/predchádzajúcu možnosť'

Stlačte a podržte: vyhľadávanie v aktuálnom súbore

⑥ **RESET**

- Keď obrazovka nereaguje na stláčanie tlačidiel, stlačte tento otvor hrotom guľôčkového pera.

⑦ **🔌**

- Konektor USB na nabíjanie a prenos údajov

⑧ **↶**

- Stlačte: späť o jednu úroveň

Domovská obrazovka



Ponuka	Režim	Slúži na
🎵	Hudba	prehrávať hudbu,
📁	Zobrazenie priečinka	prezeranie súborov v priečinkoch
⚙️	Nastavenia	prispôsobenie nastavení prehrávača RAGA
🕒	Teraz prehrávané	zobrazenie aktuálnej obrazovky prehrávania

Navigácia z domovskej obrazovky





- Z domovskej obrazovky môžete stlačením navigačných tlačidiel **⏮** / **⏭** alebo **▶||** zobrazit' ponuky funkcií.
- Ak sa chcete vrátiť na predchádzajúce obrazovky, opakovane stláčajte tlačidlo **↶**.

Prepínanie medzi domovskou obrazovkou a obrazovkou prehrávania

- Na domovskej obrazovke stlačte tlačidlo  a vyberte položku [Teraz prehrávané] alebo [Naposledy
 prehrané];
- Na obrazovke prehrávania opakovane stlačte tlačidlo .

Uzamknutie/odmoknutie tlačidiel

Keď je prehrávač zapnutý, pomocou zámku môžete predísť neúmyselnej obsluhu.

- Na uzamknutie alebo odomknutie tlačidiel stlačte a podržte tlačidlá  / .
- ↳ Všetky tlačidlá okrem tlačidiel na ovládanie hlasitosti sa uzamknú a zobrazí sa ikona zámky.

Upozornenie na vysokú hlasitosť

Prehrávač **RAGA** váš môže upozorniť, keď:


- hlasitosť dosiahne vysokú úroveň (80 dBA) alebo
- ste 20 hodín počúvali zvuk s vysokou hlasitosťou.

Vďaka funkcii upozornenia na hlasitosť spĺňa prehrávač MP3/MP4 značky Philips smernicu Európskej únie (EN 60950-1), pretože chráni váš sluch.

Keď zvýšite hlasitosť,

1 Stlačte tlačidlo .

- ↳ Keď hlasitosť dosiahne vysokú úroveň, na obrazovke sa zobrazí okno s upozornením. Prehrávanie sa pozastaví.


2 Ak chcete pokračovať vo zvyšovaní hlasitosti, stlačte a podržte stlačené tlačidlo , až kým sa prehrávanie neobnoví.

- ↳ Môžete ďalej zvyšovať hlasitosť.

- Ak chcete ukončiť nastavenie hlasitosti, stlačte akékoľvek iné tlačidlo alebo niekoľko sekúnd počkajte, kým sa neobnoví prehrávanie.

- ↳ Obnoví sa prehrávanie na predchádzajúcej úrovni hlasitosti.

Ak ste 20 hodín počúvali zvuk s vysokou hlasitosťou, zaznie pípnutie a zobrazí sa okno s upozornením. Prehrávanie sa pozastaví.

- Ak chcete pokračovať v počúvaní zvuku s vysokou hlasitosťou, stlačte a podržte tlačidlo .
- Ak chcete ukončiť upozornenie na vysokú hlasitosť, stlačte akékoľvek iné tlačidlo alebo počkajte, kým sa neobnoví prehrávanie.
 - ↳ Úroveň hlasitosti sa zníži pod vysokú hodnotu 80 dBA.

Zapnutie alebo vypnutie obrazovky

S cieľom znížiť spotrebu energie sa obrazovka automaticky vypne po uplynutí prednastaveného času, ak sa:

- nevykoná žiadna nová činnosť na prehrávači **RAGA**; a
- ak je v položke *** > [Nastavenia displeja] > [Časovač vypn. obrazovky]** vybratá niektorá hodnota.

Ukončenie režimu úspory energie

- Stlačte ktorékoľvek tlačidlo.

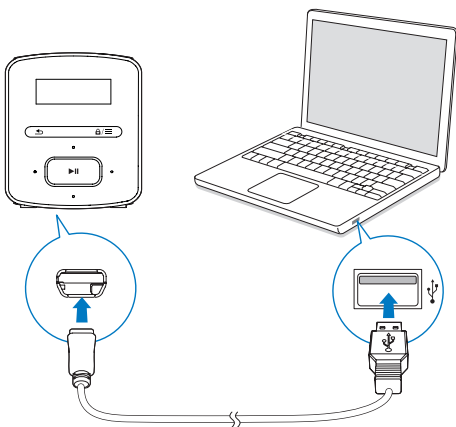
3 Úvodné pokyny

☰ Poznámka

- Nabíjateľné batérie majú obmedzený počet cyklov nabíjania. Životnosť batérií a počet cyklov nabíjania sa odlišuje v závislosti od používania a nastavení.

Nabíjanie

Prehrávač **RAGA** má vstavanú batériu, ktorú môžete nabíjať cez zásuvku USB na počítači. Pripojte prehrávač **RAGA** k počítaču pomocou kábla USB.



☰ Poznámka

- Pri pripojení prehrávača **RAGA** k počítaču sa na krátky čas zobrazí možnosť výberu možnosti: **[Nabíjanie a prenos]** alebo **[Nabíjanie a prehrávanie]**.
- Prehrávač **RAGA** automaticky použije možnosť **[Nabíjanie a prenos]**, ak nevyberiete žiadnu novú možnosť.

Indikátor úrovne nabitia batérie

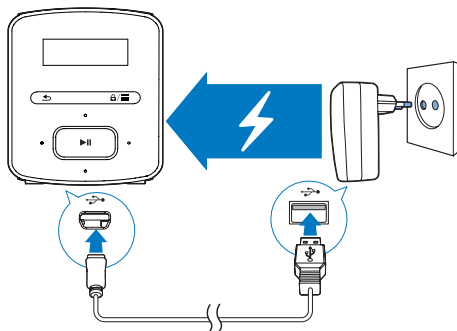
- Keď je batéria takmer vybitá, opakovane sa zobrazuje obrazovka takmer vybitej batérie.
- Keď je proces nabíjania dokončený, zobrazí sa ikona

Nasledovným spôsobom môžete šetriť energiu batérie a predĺžiť čas prehrávania na prehrávači **RAGA**:

- Nastavte časovač podsvietenia na nízku hodnotu (prejdite na položku * > **[Nastavenia displeja]** > **[Časovač podsvietenia]**).

Nabíjanie cez USB adaptér striedavého prúdu (AC/DC)

Ak chcete prehrávač **RAGA** nabíjať prostredníctvom USB adaptéra striedavého prúdu AC/DC (nie je súčasťou balenia), dbajte na to, aby jeho výstupné napätie bolo 5,0V a prúd 0,5 A.



Zapnutie a vypnutie prehrávača

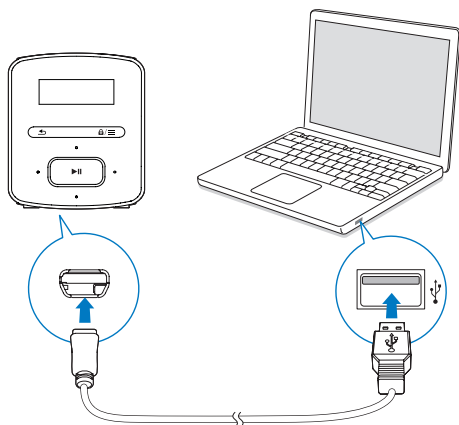
Stlačte a podržte tlačidlo kým sa prehrávač nezapne alebo nevypne.

Automatický pohotovostný režim a vypnutie

Prehrávač je vybavený funkciou automatického pohotovostného režimu a automatického vypínania, ktoré dokážu šetriť energiu batérie. Po uplynutí 5 minút v režime nečinnosti (neprehráva sa žiadna hudba a nebolo stlačené žiadne tlačidlo) sa prehrávač vypne.

4 Hudba

Prenos hudby do prehrávača



Hudbu môžete preniesť z mediálnej knižnice v počítači do prehrávača **RAGA** nasledujúcimi spôsobmi:

- V programe Windows Prieskumník môžete hudobné súbory uchopiť a presunúť pomocou myši.

Ak chcete hudobné súbory v programe Windows Prieskumník uchopiť a presunúť pomocou myši,

- 1** Pripojte prehrávač **RAGA** k počítaču.
- 2** V počítači pod položkou **Tento počítač** alebo **Počítač**
 - vyberte **RAGA** a vytvorte priečinky súborov.
- 3** V počítači presuňte myšou hudobné súbory do priečinkov súborov v prehrávači **RAGA**.
 - Rovnako môžete presunúť myšou priečinky súborov z počítača do prehrávača **RAGA**.

Vyhľadanie hudby v prehrávači

V prehrávači **RAGA** môžete vyhľadávať hudbu podľa informácií o skladbe, zoznamu skladieb alebo priečinka súborov.

Vyhľadanie hudby podľa informácií o skladbe

V rámci položky **🎵** sú skladby usporiadané podľa metaúdajov alebo označení ID3 do rôznych skupín: **[Všetky piesne]**, **[Interpreti]** alebo **[Albomy]**.

[Všetky piesne]

- Skladby sú usporiadané podľa názvu skladby v abecednom poradí.

[Interpreti]

- Skladby sú usporiadané podľa interpreta v abecednom poradí;
- V rámci každého interpreta sú skladby zoradené podľa albumu v abecednom poradí.

[Albomy]

- Skladby sú usporiadané podľa albumu v abecednom poradí.

Vyhľadanie hudby podľa zoznamu skladieb

V **🎵 > [Zoznamy skladieb]** nájdete nasledujúce zoznamy skladieb na prehrávanie:

- tri zoznamy skladieb na cesty, do ktorých môžete pridávať skladby v prehrávači,
- zoznamy skladieb, ktoré preniesiete z knižnice médií v počítači cez **Songbird**.

Vyhľadanie hudby podľa priečinka súborov

V položke **📁** vyhľadajte hudbu podľa priečinka súborov.

Prehrávanie hudby

Prehrávanie môžete spustiť od požadovanej skladby alebo prehrať celý album či interpreta.

Ak chcete spustiť prehrávanie od skladby,

- 1 Vyberte skladbu.
- 2 Stlačením tlačidla ►|| spustíte prehrávanie.
↳ Spustí sa prehrávanie od aktuálnej skladby.

Ak chcete prehrať celý album alebo interpreta,

- 1 Vyberte album alebo interpreta.
- 2 Stlačte ≡ > [Prehrať].
- 3 Stlačením tlačidla ►|| spustíte prehrávanie.

Na obrazovke prehrávania,



- Stlačením tlačidla ►|| pozastavíte a obnovíte prehrávanie.
- Ak sa chcete vrátiť na predchádzajúcu obrazovku, stlačte tlačidlo ↶.
↳ Obrazovka prehrávania sa znovu zobrazí o niekoľko sekúnd.
↳ Na obrazovke prehrávania sa zobrazujú informácie o súbore a stav prehrávania.

Ak chcete nastaviť hlasitosť,

- Stlačte tlačidlo 🔊 / 🔊.

Ak chcete vybrať hudobný súbor na obrazovke prehrávania,

- Opakovane stlačte tlačidlo 🔍 / 🔍.

Ak chcete aktuálnu skladbu rýchlo pretáčať dozadu alebo dopredu,

- Na obrazovke prehrávania stlačte a podržte tlačidlo ⏮ / ⏭.

Výber volieb prehrávania

Na obrazovke prehrávania stlačte tlačidlo ≡ a vyberte možnosti prehrávania, ako napr. režim prehrávania, nastavenia zvuku alebo časovač režimu spánku (pozrite si 'Nastavenia' na strane 14).

Zoznamy skladieb

V prehrávačoch nájdete nasledujúce zoznamy skladieb:

- zoznamy skladieb prenesené z knižnice médií v počítači;
- tri zoznamy skladieb na cesty, do ktorých môžete pridávať skladby v prehrávači.

Pridávanie skladieb do zoznamov skladieb na cesty

Ak chcete pridať aktuálnu skladbu,

- 1 Na obrazovke prehrávania stlačte tlačidlo ≡ > [Pridať do zoznamu skladieb].
- 2 Vyberte požadovaný zoznam skladieb na cesty. Stlačte tlačidlo ►||.
- 3 Výberom možnosti [Áno] potvrďte nastavenie.
↳ Aktuálna skladba sa uloží do zoznamu skladieb.

Odstraňovanie skladieb zo zoznamu skladieb na cesty

Odstránenie aktuálnej skladby zo zoznamu skladieb na cesty

- 1 Na obrazovke prehrávania stlačte tlačidlo ≡ > [Odstrániť zo
 zoznamu skladieb].
- 2 Vyberte požadovaný zoznam skladieb na cesty. Stlačte tlačidlo ►||.
- 3 Výberom možnosti [Áno] potvrďte nastavenie.

↳ Aktuálna skladba sa odstráni z vybratého zoznamu skladieb.




5 Zobrazenie priechinka

Ak chcete prezerat' a prehravat' súbory médií z knižnice médií v prehrávači, prejdite na položku



6 Nastavenia

V položke * môžete vybrať možnosti pre prehrávač.

- 1 Stlačením tlačidiel  /  vyberte danú možnosť.
- 2 Výber potvrdíte stlačením tlačidla .

Režim prehrávania

V položke **[Režim prehrávania]** môžete vybrať režimy prehrávania hudby:

[Opakovať]

- **[Opakovať 1]:** opakované prehrávanie aktuálnej skladby.
- **[Opakovať všetky]:** opakované prehrávanie všetkých skladieb v aktuálnom priečinku.

[Náhodný výber]

- **[Zap.]:** prehrávanie všetkých skladieb v aktuálnom priečinku v náhodnom poradí.

Ak aktivujete možnosť **[Opakovať všetky]** aj

[Náhodný výber],

- Všetky skladby v aktuálnom priečinku sa budú opakovane prehrávať v náhodnom poradí.

Nastavenia zvuku

V položke **[Nastavenia zvuku]** môžete vybrať možnosti nastavenia zvuku:

[FullSound]: obnovenie zvukových detailov, ku strate ktorých dochádza pri komprimácii hudby (napríklad MP3, WMA).

[Ekvalizér]: upravenie nastavenia zvuku podľa vašich predstáv.

[Obmedzenie hlasitosti]: nastavenie maximálnej úrovne hlasitosti pre zariadenie. Takto vždy udržíte hlasitosť na úrovni bezpečnej pre váš sluch.

Stlačením tlačidla  /  nastavte obmedzenie hlasitosti a výber potvrdíte stlačením tlačidla .




Poznámka

- Keď vyberiete funkciu FullSound, ekvalizér sa vypne.

Časovač automatického vypnutia

Zapnite časovač vypnutia. Prehrávač **RAGA** sa dokáže automaticky vypnúť po uplynutí určitého času.

- V položke **[Časovač režimu spánku]** > **[Časovač režimu spánku]** vyberte požadovanú možnosť. Stlačte tlačidlo .
- ↳ Po uplynutí zvoleného času sa zariadenie automaticky vypne.

Nastavenia displeja

Časovač vypnutia obrazovky

Ak sa v prehrávači **RAGA** nevykoná žiadna nová činnosť, obrazovka prejde do režimu nečinnosti. Nečinná obrazovka sa po uplynutí prednastaveného času automaticky vypne. Ak chcete znížiť spotrebu energie batérie, vyberte nízku hodnotu tohto času.

Nastavenie času vypnutia obrazovky

- V položke **[Nastavenia displeja]** > **[Časovač vypn. obrazovky]** vyberte dĺžku času.
- ↳ Po uplynutí vybraného času sa nečinná obrazovka automaticky vypne.

Ukončenie režimu úspory energie

- Stlačte ktorékoľvek tlačidlo.

Jazyk

V položke **[Jazyk]** môžete nastaviť jazyk prehrávača.

Informácie

V položke **[Informácie]** môžete zobraziť nasledujúce informácie o prehrávači:

[Informácie o prehrávači]

- **[Model:]** úplný názov produktu
Skontrolujte úplný názov produktu pri aktualizácii firmvéru zo stránky technickej podpory.
- **[Verzia firmvéru:]** aktuálna verzia firmvéru
Skontrolujte verziu firmvéru pri jeho aktualizácii zo stránky technickej podpory.

[Priestor na disku]

- **[Voľný priestor:]** voľné miesto
- **[Celkový priestor:]** veľkosť pamäte
- **[Skladby]** počet skladieb uložených v prehrávači

[Podporovaný typ súborov] formáty súborov podporované v prehrávači

Právne informácie

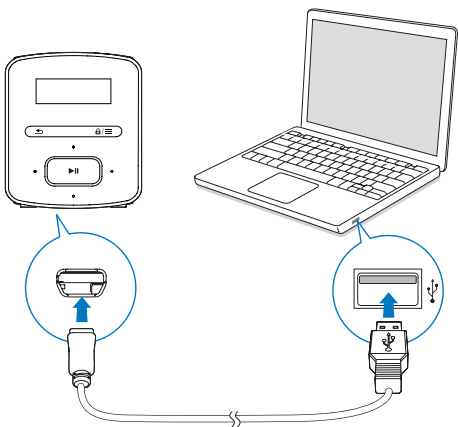
V položke **[Legal]** môžete zobraziť právne informácie o prehrávači.

Výrobné nastavenia

V položke **[Výrobné nastavenia]** môžete obnoviť výrobné nastavenia prehrávača. Súbory prenesené do prehrávača sa zachovávajú.

7 Aktualizácia firmvéru pomocou programu Philips Device Manager

Inštalácia programu Philips Device Manager



- 1 Pripojte prehrávač **RAGA** k počítaču.
- 2 V počítači vyberte položku **Tento počítač** (Windows XP/Windows 2000) alebo **Počítač** (Windows Vista/Windows 7/8).
- 3 Pravým tlačidlom myši kliknite na ikonu **Philips GoGear RAGA**. Vyberte položku **Install Philips Device Manager (Inštalovať program Philips Device Manager)**.
 - Prípadne kliknite na ikonu **Philips GoGear RAGA**. Dvakrát kliknite na inštaláčny súbor **installer.exe**.
- 4 Podľa pokynov na obrazovke nainštalujte softvér.


Poznámka

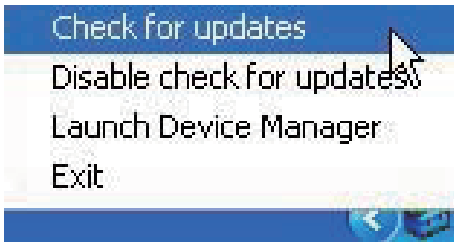
- Inštalácia od vás bude požadovať vyjadrenie súhlasu s licenčnou zmlouvou.

Kontrola dostupnosti aktualizácií firmvéru

- 1 Uistite sa, že je váš počítač pripojený na Internet.
- 2 Spustíte program **Philips Device Manager**.
 - ↳ Zobrazí sa dialógové okno.
- 3 Pripojte zariadenie **RAGA** k počítaču.
 - ↳ Po pripojení zariadenia sa v textovom poli zobrazí nápis „SA4RGAXX“.
 - ↳ Môžete vyhľadať aktuálnu verziu firmvéru pre dané zariadenie.



- 4 Ak chcete skontrolovať dostupnosť aktualizácií firmvéru,
 - ① Zatvorte dialógové okno programu **Philips Device Manager**.
 - ② V spodnej časti obrazovky počítača kliknite pravým tlačidlom na položku  a vyberte možnosť **Check for updates (Vyhľadať aktualizácie)**.



- ↳ Program **Philips SA4RGAXX Device Manager** skontroluje dostupnosť aktualizácií na internete.

Aktualizácia firmvéru

- 1** Keď je aktualizácia firmvéru k dispozícii, podľa pokynov na obrazovke prevezmite a nainštalujte príslušný firmvér.
- 2** Odpojte prehrávač **RAGA** od počítača.
 - ↳ Prehrávač **RAGA** sa po aktualizácii firmvéru reštartuje a je opäť pripravený na použitie.

8 Riešenie problémov


Ak prehrávač **RAGA** nefunguje správne alebo prestane reagovať obrazovka, môžete vynulovať jeho nastavenia bez rizika straty údajov:

Ako môžem vynulovať nastavenia zariadenia RAGA?

- Do otvoru na vynulovanie nastavení prehrávača **RAGA** zasuňte hrot pera alebo podobný predmet. Podržte ho, až kým sa prehrávač nevypne.
- Ak je vynulovanie nastavení neúspešné, vykonajte obnovenie pôvodného stavu prehrávača **RAGA** pomocou aplikácie **Philips Device Manager**:

1 V počítači spustíte softvér **Philips Device Manager**.

2 Zapnutie režimu obnovenia:

- ① Vypnite prehrávač **RAGA**.
- ② Stlačte a podržte stlačené tlačidlo hlasitosti  a potom pripojte prehrávač **RAGA** k počítaču.
- ③ Tlačidlo držte stlačené dovtedy, kým aplikácia **Philips Device Manager** nerozpozná prehrávač **RAGA** a nevstúpi do režimu obnovenia.

3 Spustenie procesu obnovenia:

- ① V aplikácii **Philips Device Manager** kliknite na tlačidlo **Repair (Oprava)**. Proces obnovy dokončíte podľa pokynov na obrazovke.
- ② Po dokončení obnovy odpojte prehrávač **RAGA** od počítača.

4 Reštartujte prehrávač **RAGA**.

9 Technické údaje

Napájanie

- Zdroj napájania: 220 mAh lítium-iónová polymérová vstavaná nabíjateľná batéria
- Doba prehrávania¹
Zvukové nahrávky (.mp3): max. 20 hodín

Softvér

- **Philips Device Manager:** aktualizácia firmvéru a obnovenie pôvodného stavu prehrávača

Možnosti pripojenia

- Slúchadlá – 3,5 mm
- Vysokorýchlostné USB 2.0

Zvuk

- Odstup kanálov: 45 dB
- Frekvenčná odozva: 20 – 18 000 Hz
- Výstupný výkon: 2 x 2,4 mW
- Pomer signálu a šumu: > 84 dB

Prehrávanie zvuku

Podporované formáty:

- MP3
Prenosová rýchlosť: 8 – 320 kbit/s a VBR
Vzorkovacie frekvencie: 8 / 11,025 / 16 / 22,050 / 32 / 44,1 / 48 kHz
- WMA (nechránený formát)
Prenosová rýchlosť: 10 – 320 kbit/s CBR, 32 – 192 kbit/s VBR
Vzorkovacie frekvencie: 8 / 11,025 / 16 / 22,050 / 32 / 44,1 / 48 kHz
- WAV

Pamäťové médiá

Kapacita vstavanej pamäte²:

- SA4RGA02 2 GB NAND Flash
- SA4RGA04 4 GB NAND Flash
- SA4RGA08 8 GB NAND Flash

Prenos médií³

- Windows Prieskumník (presúvanie myšou)

Displej

- LCD, 128 x 32 pixelov

☰ Poznámka

- Technické údaje podliehajú zmenám bez predchádzajúceho upozornenia.
- ¹ Nabíjateľné batérie majú obmedzený počet cyklov nabíjania. Životnosť batérií a počet cyklov nabíjania sa odlišuje v závislosti od používania a nastavení.
- ² 1 GB = 1 miliarda bajtov; dostupná úložná kapacita je nižšia. Celá kapacita pamäte nemusí byť k dispozícii, pretože časť pamäte bude vyhradená pre prehrávač. Úložná kapacita vychádza z priemerného trvania skladby 4 minúty a kódovania 128 kbit/s vo formáte MP3.
- ³ Prenosová rýchlosť je závislá od operačného systému a konfigurácie softvéru.

Požiadavky na počítač

- Windows® XP (balík SP3 alebo novší)/ Vista/7/8
- Procesor Pentium III, 800 MHz alebo výkonnejší
- 512 MB RAM
- 500 MB voľného miesta na pevnom disku
- Internetové pripojenie
- Prehliadač Microsoft® Internet Explorer 6.0 alebo novší
- Port USB



Specifications are subject to change without notice
2013 © WOOX Innovations Limited. All rights reserved.
Philips and the Philips' Shield Emblem are registered trademarks of
Koninklijke Philips N.V. and are used by WOOX Innovations Limited
under license from Koninklijke Philips N.V.

SA4RGA_12_UM_V3.0_WK1351.5