

Мы всегда ГОТОВЫ ПОМОЧЬ!

Зарегистрируйте свое устройство и получите поддержку на
www.philips.com/welcome

GoGEAR

SA4RGA



Руководство пользователя

PHILIPS

Содержание

1	Важные сведения о безопасности	2
	Общее обслуживание	2
	Утилизация изделия	4
2	Описание плеера	6
	Комплектация	6
	Компьютерное ПО для плеера	6
	Загруженные на плеер файлы	6
	Обзор	7
	Элементы управления	7
	Основной экран	7
	Блокировка/разблокировка кнопок	8
	Напоминание об уровне громкости	8
	Включение/отключение экрана	8
3	Начало работы	9
	Зарядка плеера	9
	Зарядка с помощью USB-адаптера переменного/постоянного тока	9
	Включение и выключение плеера	9
	Автоматический переход в режим ожидания и отключение	10
4	Музыка	11
	Перенос музыки на плеер	11
	Поиск музыки в плеере	11
	Поиск музыки по информации об аудиодорожке	11
	Поиск музыки по списку воспроизведения	11
	Поиск музыки по папкам с файлами	11
	Воспроизведение музыки	11
	Выбор параметров воспроизведения	12
	Списки воспроизведения	12
	Добавление аудиодорожек в список воспроизведения на плеере	12

Удаление песен из списка воспроизведения быстрого доступа	12
-----------------------------------------------------------	----

5	Просмотр папок	14
6	Параметры	15
	Режим воспроизведения	15
	Параметры звука	15
	Таймер отключения	15
	Настройки дисплея	15
	Таймер отключения экрана	15
	Язык	16
	Информация	16
	Юридическая информация	16
	Заводские установки	16

7	Обновление встроенной программы с помощью Philips Device Manager	17
----------	-------------------------------------------------------------------------	-----------

8	Поиск и устранение неисправностей	19
----------	------------------------------------------	-----------

9	Технические данные	20
	Требования к компьютеру	20

Необходима помощь?

Посетите

www.philips.com/welcome

Там вы сможете найти полный комплект сопутствующих материалов, таких как руководство пользователя, последние версии программного обеспечения и ответы на часто задаваемые вопросы.

1 Важные сведения о безопасности

Общее обслуживание

Перевод данного документа предоставляется исключительно в справочных целях.

В случае обнаружения расхождений между текстом на английском и русском языках, текст на английском языке имеет преимущественную силу.



Внимание

- Чтобы избежать повреждений или сбоев в работе устройства, выполняйте следующие инструкции.
- Используйте только источники питания, перечисленные в руководстве пользователя.
- Не подвергайте устройство чрезмерному нагреву от отопительного оборудования или прямых солнечных лучей.
- Не роняйте устройство и не допускайте падения на него других предметов.
- Не допускайте погружения устройства в воду. Не допускайте попадания воды в гнездо для наушников или в батарейный отсек, так это может привести к серьезному повреждению.
- Работающие вблизи устройства мобильные телефоны могут вызвать помехи.
- Делайте резервные копии своих файлов. Всегда сохраняйте оригиналы файлов, загружаемых на устройство. Компания Philips не несет ответственности за потерю любых данных или утрату возможности их чтения/воспроизведения в случае, если устройство повреждено.
- Во избежание проблем управляйте файлами (передача, удаление и т.д.) только с помощью прилагаемого музыкального программного обеспечения.
- Не пользуйтесь чистящими средствами, содержащими спирт, аммиак, бензин или абразивные средства, так как они могут повредить устройство.
- Запрещается подвергать элементы питания (аккумуляторный блок или батареи) воздействию высоких температур, включая прямые солнечные лучи, огонь и т.п.
- При неправильной замене батарей возникает опасность взрыва. Заменяйте батареи только такой же или эквивалентной моделью.

Рабочая температура и температура хранения

- Диапазон рабочих температур составляет от 0 до 45° С
- Храните устройство в помещении при температуре от -20 до 45°С
- Срок службы батареи может сократиться в условиях низкой температуры.

Запасные части/аксессуары:

Для заказа запасных частей или аксессуаров к устройству посетите сайт www.philips.com/support.

Правила безопасности при прослушивании



A pleine puissance, l'écoute prolongée du baladeur peut endommager l'oreille de l'utilisateur.



Предупреждение

- Во избежание повреждения слуха не слушайте музыку на большой громкости в течение длительного времени.

Максимальное выходное напряжение плеера не превышает 150 мВ.

Параметры широкополосного напряжения WBCV: >= 75 мВ

Модификации

Модификации, внесенные без согласия производителя, могут привести к утрате пользователем права на использование этого устройства.

Информация об авторских правах

Все торговые марки и торговые наименования являются собственностью соответствующих компаний и организаций. Несанкционированное копирование материалов с компакт-дисков или из сети Интернет является нарушением авторских прав и международных договоров. Незаконное создание копий защищенных материалов, в том числе компьютерных программ, файлов, музыкальных записей и записей теле- и радиопередач может являться нарушением закона об авторском праве и быть уголовно наказуемым. Данное оборудование не может быть использовано в этих целях.

Windows Media и логотип Windows являются зарегистрированными торговыми марками корпорации Microsoft в США и/или других странах.

Будьте ответственны! Уважайте авторские права.



Компания Philips уважает право окружающих на интеллектуальную собственность и просит ответного уважения у своих пользователей.

Мультимедийный контент в сети Интернет может создаваться и/или распространяться без разрешения владельца авторских прав. Несанкционированное копирование или распространение контента может привести к нарушению законов об авторском праве в различных странах, включая вашу. Ответственность за нарушение законов об авторском праве лежит на вас. Запись и передача на проигрыватель видеоданных, загруженных на ваш компьютер, может осуществляться лишь в том случае, если речь идет о свободно копируемом контенте, либо данных, на которые у вас имеется надлежащая лицензия. Вы можете использовать данный контент лишь для частного, некоммерческого воспроизведения. Вы должны соблюдать последующие инструкции об авторском праве, предоставленные владельцем прав на данный контент. Например, положение о запрете на дальнейшее копирование. Видеопотоки могут создаваться с использованием технологии защиты от копирования, которая не позволяет создавать копии файлов. В этой ситуации функция записи работать не будет, о чем вас предварительно уведомит сообщение.

Регистрация данных

Philips стремится к улучшению качества и эксплуатационных возможностей своей продукции. Для распознавания профиля использования устройство регистрирует некоторую информацию/данные в энергонезависимой памяти устройства. Такие данные используются для диагностики и определения неисправностей или проблем, которые могут возникнуть при использовании устройства. К таким данным относится, например, продолжительность воспроизведения в режиме музыки и тюнера, количество случаев разрядки аккумулятора и т.д. В сохраненных данных не отображаются сведения о контенте или используемом носителе, а также об источнике загрузки. Данные, сохраненные на устройстве, используются ТОЛЬКО при возвращении устройства пользователем в сервисный центр и ИСКЛЮЧИТЕЛЬНО в целях упрощения диагностики неисправностей и предотвращения появления этих неисправностей в дальнейшем. Сохраненные данные должны быть предоставлены пользователю по первому требованию.

Утилизация изделия

Изделие разработано и изготовлено с применением высококачественных деталей и компонентов, которые подлежат переработке и повторному использованию. Если изделие маркировано значком с изображением перечеркнутого мусорного бака, это означает, что изделие подпадает под действие директивы Европейского Парламента и Совета 2002/96/ЕС:



Не выбрасывайте изделие вместе с бытовыми отходами. Для утилизации электрических и электронных изделий необходимы сведения о местной системе отдельной утилизации отходов. Правильная утилизация отработавшего изделия поможет предотвратить возможные негативные последствия для окружающей среды и здоровья человека.



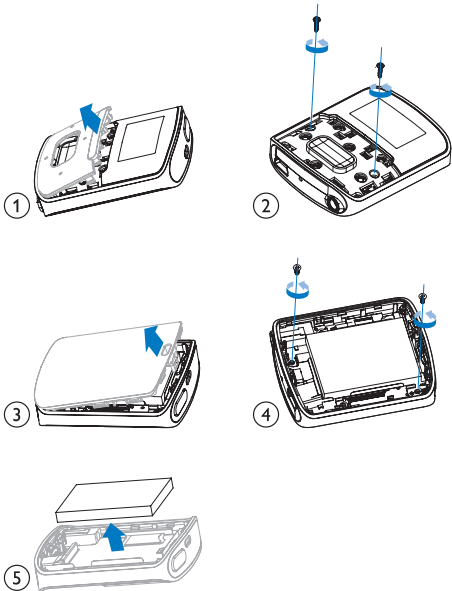
Предупреждение

- Извлечение встроенного аккумулятора приводит к потере гарантии и может стать причиной повреждения изделия.
- Следующие инструкции по извлечению и утилизации должны выполняться только по окончании срока эксплуатации изделия.

В изделии содержится встроенный аккумулятор, который подпадает под действие директивы 2006/66/ЕС, согласно которой аккумулятор нельзя утилизировать вместе с бытовыми отходами.



Для обеспечения функциональности и безопасности работы изделия извлечение аккумулятора должно производиться специалистами в официальном пункте приема или сервисном центре.



Перед утилизацией аккумулятора ознакомьтесь с информацией о местной системе раздельной утилизации отходов. Правильная утилизация аккумулятора поможет предотвратить возможные негативные последствия для окружающей среды и здоровья человека.

Примечание для Европейского Союза

Данное изделие соответствует требованиям Европейского Союза по радиопомехам.

2 Описание плеера

Примечание

- Изображения приведены только в качестве примеров. Philips оставляет за собой право изменять цвет/конструкцию изделия без предварительного уведомления.

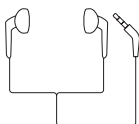
Комплектация

Проверьте наличие в комплекте указанных ниже компонентов.

Плеер



Наушники



USB-кабель



Краткое руководство



Паспорт безопасности и гарантия



Компьютерное ПО для плеера

Устройство **RAGA** совместимо со следующими программами на компьютере:

- **Philips Device Manager** (позволяет получать обновления встроенной программы и восстановить работу плеера)

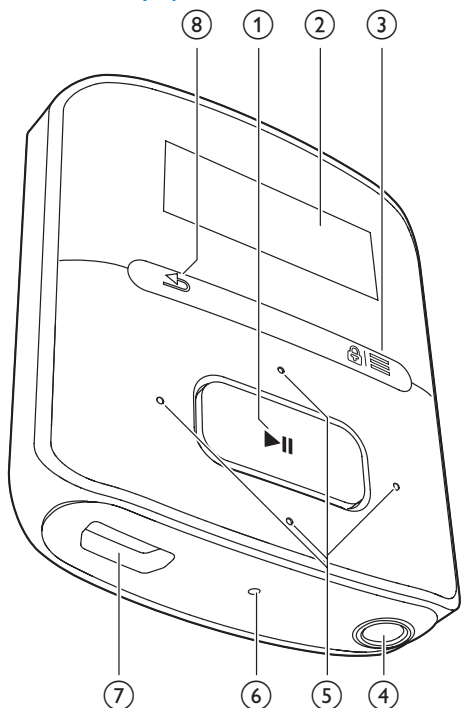
Загруженные на плеер файлы

На плеер **RAGA** загружены следующие файлы:

- Руководство пользователя
- Часто задаваемые вопросы

Обзор

Элементы управления



- ①
 - Продолжительное нажатие: включение или отключение
 - Нажатие: выбор опций или начало/приостановка/возобновление воспроизведения
- ② **Дисплей**
- ③ /
 - Нажатие: отображение меню опций
 - Продолжительное нажатие: блокировка/разблокировка всех кнопок
- ④
 - Разъем для наушников 3,5 мм
- ⑤ /

- **В списке опций**
Нажатие: переход к предыдущей/следующей опции
- **На экране воспроизведения**
Нажатие: увеличение/уменьшение громкости
Продолжительное нажатие: быстрое увеличение/уменьшение громкости /
- **На экране воспроизведения**
Нажатие: переход к следующей/предыдущей опции
Продолжительное нажатие: поиск по текущему файлу

⑥ RESET

- Если устройство не реагирует на нажатия клавиш, нажмите кнопку в этом отверстии наконечником шариковой ручки.

⑦

- USB-разъем для зарядки аккумулятора и передачи данных.

⑧





- Нажатие: переход на один уровень назад

Основной экран



Меню	Режим	Функции
	Музыка	слушать музыку
	Просмотр папок	Просмотр файлов в папках.
	Настройки	Выбор и установка настроек плеера RAGA .
	Текущее воспроизведение	Отображение экрана текущего воспроизведения.

Доступ к меню с основного экрана





- На основном экране можно открыть функциональные меню: для этого используются кнопки навигации  /  и .
- Для возврата к предыдущим экранам последовательно нажимайте .

Переключение между основным экраном и экраном воспроизведения

- На основном экране нажмите кнопку  и выберите [Воспроизв.
сейчас] или [Послед. воспр.].
- На экране воспроизведения последовательно нажимайте .

Блокировка/разблокировка кнопок

Если плеер включен, блокировка кнопок позволяет предотвратить случайное выполнение различных операций.

- Чтобы заблокировать или разблокировать кнопки, нажмите и удерживайте  / .
- ↳ Все кнопки, кроме кнопок управления громкостью, будут заблокированы, и отобразится значок блокировки.


Напоминание об уровне громкости


Вы можете получать уведомления на устройстве RAGA в следующих случаях:

- установка высокого уровня громкости (80 дБА) или
- прослушивание на высоком уровне громкости в течение 20 часов.


Плеер Philips MP3/MP4 оснащен функцией предупреждения об уровне громкости и соответствует требованиям Европейского Союза относительно безопасности для органов слуха (EN 60950-1).

При увеличении громкости

- 1 Нажмите .
 - ↳ Если установлен высокий уровень громкости, появится всплывающее окно. Воспроизведение будет приостановлено.

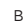
- 2 Чтобы продолжить увеличение громкости, нажмите и удерживайте кнопку , пока не возобновится воспроизведение.
 - ↳ Вы можете продолжать увеличивать уровень громкости.
- Чтобы выйти из режима регулировки громкости, нажмите любую другую кнопку или подождите несколько секунд, пока не возобновится воспроизведение.
 - ↳ Воспроизведение будет возобновлено на прежнем уровне громкости.

При прослушивании на высоком уровне громкости более 20 часов прозвучит звуковой сигнал и появится всплывающее окно. Воспроизведение будет приостановлено.

- Чтобы продолжать прослушивание на высоком уровне громкости, нажмите и удерживайте .
- Чтобы выйти из режима высокой громкости, нажмите любую другую кнопку или подождите, пока не будет возобновлено воспроизведение.
 - ↳ Уровень громкости ниже отметки высокой громкости (80 дБА).

Включение/отключение экрана

Для экономии энергии экран плеера автоматически отключается по истечении предварительно заданного периода времени, если:

- пользователь не выполняет никаких действий с плеером RAGA; и
- в меню  > [Настройки дисплея] > [Таймер отключения экрана] указано значение.

Выход из режима энергосбережения

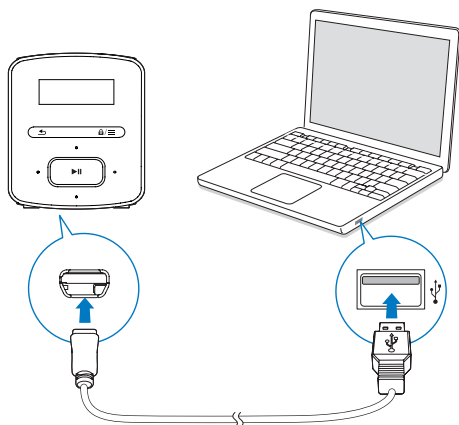
- Нажмите любую кнопку.

3 Начало работы

Зарядка плеера

Плеер **RAGA** оснащен встроенным аккумулятором, который можно заряжать через USB-разъем компьютера.

Подключите плеер **RAGA** к компьютеру с помощью кабеля USB.



Примечание

- При подключении плеера **RAGA** к компьютеру отображается окно выбора: [Зарядка и передача] или [Зарядка и воспроизвед.].
- Если выбор не сделан, устройство **RAGA** автоматически запускает [Зарядка и передача].

Индикация уровня заряда аккумулятора

- При низком заряде батареи на дисплее появляется значок разрядки аккумулятора.
- По завершении зарядки на экране появляется индикация

Примечание

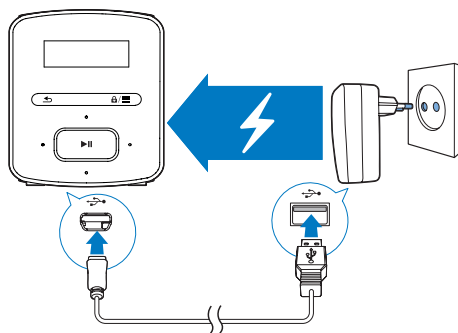
- Число зарядных циклов аккумулятора ограничено. Срок службы аккумулятора и число циклов зарядки зависит от частоты использования и выбранных настроек.

Следующие рекомендации помогут вам сократить расход энергии и увеличить длительность прослушивания музыки при помощи **RAGA**:

- установите для таймера подсветки малое значение задержки (для этого выберите пункт * > [Настройки дисплея] > [Таймер подсветки]).

Зарядка с помощью USB-адаптера переменного/постоянного тока

Перед тем как заряжать **RAGA** с помощью USB-адаптера постоянного/переменного тока (не входит в комплект), убедитесь, что выходная мощность составляет 5,0 В и 0,5 А.



Включение и выключение плеера

Нажмите и удерживайте кнопку до тех пор, пока плеер не включится или не отключится.

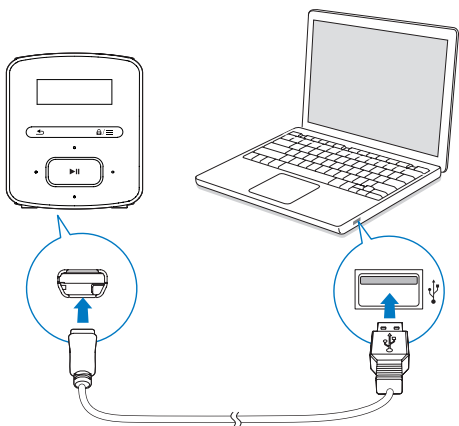
Автоматический переход в режим ожидания и отключение

Этот плеер поддерживает функцию автоматического перехода в режим ожидания и отключения, которая помогает экономить заряд аккумулятора.

Плеер отключается через 5 минут бездействия (если не выполняется воспроизведение и не нажата ни одна кнопка).

4 Музыка

Перенос музыки на плеер



Музыку из медиатеки на компьютере можно перенести на **RAGA** одним из следующих методов:

- перетаскивание музыкальных файлов из проводника Windows.

Перенос музыкальных файлов из проводника Windows методом перетаскивания

- 1 Подключите плеер **RAGA** к компьютеру.
- 2 На компьютере откройте папку **Мой компьютер** или **Компьютер**:
 - выберите **RAGA**, создайте папки.
- 3 На компьютере перетащите файлы в папки на плеер **RAGA**.
 - Или перетащите папки с компьютера на **RAGA**.

Поиск музыки в плеере

На плеере **RAGA** можно выполнять поиск музыки по информации об аудиодорожке,

спискам воспроизведения или папкам с файлами.

Поиск музыки по информации об аудиодорожке

В меню **🎵** аудиодорожки сортируются по коллекциям в соответствии с метаданными или метками ID3: **[Все песни]**, **[Исполнители]** или **[Альбомы]**.

[Все песни]

- Песни отсортированы в алфавитном порядке по названию.

[Исполнители]

- Песни отсортированы в алфавитном порядке по исполнителю;
- Песни каждого исполнителя отсортированы в алфавитном порядке по альбомам.

[Альбомы]

- Песни отсортированы в алфавитном порядке по альбомам.

Поиск музыки по списку воспроизведения

В меню **🎵** > **[Списки воспроизведения]** можно найти следующие списки воспроизведения:

- три списка воспроизведения быстрого доступа, в которые можно добавлять композиции на плеере;
- списки воспроизведения, перенесенные из медиатеки компьютера с помощью **Songbird**.

Поиск музыки по папкам с файлами

В меню **📁** найдите музыку в папке с файлами.

Воспроизведение музыки

Можно начать воспроизведение с определенной песни или воспроизвести все песни в альбоме или все песни исполнителя.

Воспроизведение песни

- 1 Выберите песню.
- 2 Нажмите кнопку ►► для запуска воспроизведения.
 - ↳ Начнется воспроизведение выбранной песни.

Воспроизведение всех песен в альбоме или всех песен исполнителя

- 1 Выберите альбом или исполнителя.
- 2 Нажмите ≡ > [Воспр.].
- 3 Нажмите кнопку ►► для запуска воспроизведения.

На экране воспроизведения



- Нажмите ►► для приостановки или возобновления воспроизведения.
- Чтобы вернуться на предыдущий экран, нажмите кнопку ↶.
 - ↳ Через несколько секунд вновь откроется экран воспроизведения.
 - ↳ На экране воспроизведения можно просматривать информацию о файле и статус воспроизведения.

Регулировка громкости

- Нажмите 🔊 / 🔇.

Выбор музыкального файла на экране воспроизведения

- Нажимайте кнопку 🔊 / 🔇.

Перемотка текущей аудиодорожки вперед или назад

- На экране воспроизведения нажмите и удерживайте кнопку 🔍 / 🔍.

Выбор параметров воспроизведения

Для выбора параметров воспроизведения, таких как режим воспроизведения, параметры звука и таймер отключения (см. 'Параметры' на стр. 15) нажмите ≡ на экране воспроизведения.

Списки воспроизведения

На плеере вы найдете следующие списки воспроизведения:

- списки воспроизведения, импортированные с медиатеки компьютера;
- три списка воспроизведения быстрого доступа, в которые можно добавлять песни на самом плеере.

Добавление аудиодорожек в список воспроизведения на плеере

Добавление текущей аудиодорожки

- 1 На экране воспроизведения нажмите ≡ > [Добавить в список воспроизведения].
- 2 Выберите список воспроизведения быстрого доступа. Нажмите ►►.
- 3 Нажмите [Да] для подтверждения.
 - ↳ Текущая аудиодорожка будет сохранена в список воспроизведения.


Удаление песен из списка воспроизведения быстрого доступа

Удаление воспроизводимой аудиодорожки из списка воспроизведения


- 1 На экране воспроизведения нажмите ≡ > [Удалить из списка воспр.].
- 2 Выберите список воспроизведения быстрого доступа. Нажмите ►►.




- 3 Нажмите [Да] для подтверждения..
- ↳ Аудиодорожка будет удалена из выбранного списка воспроизведения.

5 Просмотр папок

Чтобы просмотреть и воспроизвести медиафайлы из медиатеки на плеере, перейдите в меню .

6 Параметры

В меню  выберите параметры для плеера.

- 1 Нажмите  /  и выберите параметр.
- 2 Нажмите  для подтверждения.

Режим воспроизведения

В меню [Режим воспроизведения] можно выбрать режимы воспроизведения музыки:

[Повтор]

- [Повтор 1]: повторное воспроизведение текущей аудиодорожки.
- [Повторить все]: повторное воспроизведение всех аудиодорожек в текущей папке.

[Смешать]

- [Вкл.]: воспроизведение всех аудиодорожек в текущей папке в случайном порядке.

Если одновременно включены режимы

[Повторить все] и [Смешать]:

- все аудиодорожки в текущей папке будут повторно воспроизводиться в случайном порядке.




Параметры звука

В меню [Параметры звука] можно выбрать параметры настроек звука.

[FullSound]: восстановление акустических нюансов сжатой музыки (например, в форматах MP3, WMA).

[Эквалайзер]: определение предпочтительных настроек звука.

[Ограничение громкости]: установка максимального уровня громкости на устройстве. Этот параметр позволяет установить безопасный максимальный уровень громкости.


Нажмите кнопку  / , чтобы установить максимальный уровень громкости. Для подтверждения нажмите кнопку .

Примечание

- Если выбран параметр FullSound, эквалайзер отключается.

Таймер отключения

На плеере можно установить таймер отключения. По завершении указанного времени плеер RAGA будет автоматически отключен.

- Выберите опцию в меню [Таймер отключения] > [Таймер отключения]. Нажмите .
 - ↳ По завершении указанного времени устройство будет отключено автоматически.

Настройки дисплея

Таймер отключения экрана

Если пользователь не выполняет никаких действий с плеером RAGA, экран переходит в режим ожидания. По истечении предварительно заданного периода времени экран отключается автоматически. Для экономии заряда аккумулятора рекомендуется установить небольшую продолжительность времени отключения.

Настройка периода времени

- В меню [Настройки дисплея] > [Таймер отключения экрана] выберите продолжительность времени.
 - ↳ По истечении указанного времени экран будет отключен автоматически.

Выход из режима энергосбережения

- Нажмите любую кнопку.

Язык

В меню **[Язык]** можно выбрать язык сообщений плеера.

Информация

В меню **[Информация]** можно просмотреть следующие сведения о плеере.

[Информация о плеере]

- **[Модель:]** полное наименование изделия
Сведения о полном наименовании необходимы для обновления встроенной программы с веб-сайта поддержки.
- **[Версия прошивки:]** текущая версия встроенной программы
Сведения о текущей версии необходимы для обновления встроенной программы с веб-сайта поддержки.

[Свободное место на диске]

- **[Свободное место:]** свободное пространство
- **[Общий объем:]** объем памяти
- **[Песни]** количество сохраненных на плеере аудиодорожек

[Поддерж. тип файлов] форматы файлов, поддерживаемые плеером

Заводские установки

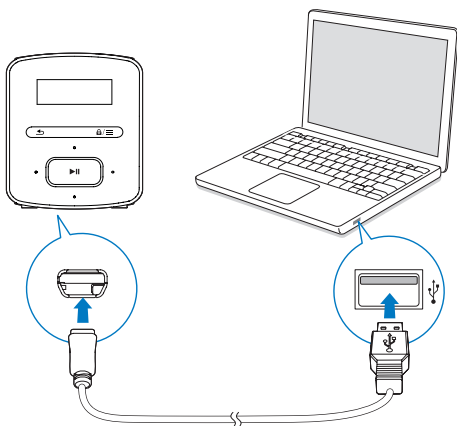
В меню **[Заводские установки]** можно восстановить заводские настройки плеера. Скопированные на плеер файлы при этом сохраняются.

Юридическая информация

В меню **[Legal]** можно просмотреть юридическую информацию о плеере.

7 Обновление встроенной программы с помощью Philips Device Manager

Установка Philips Device Manager



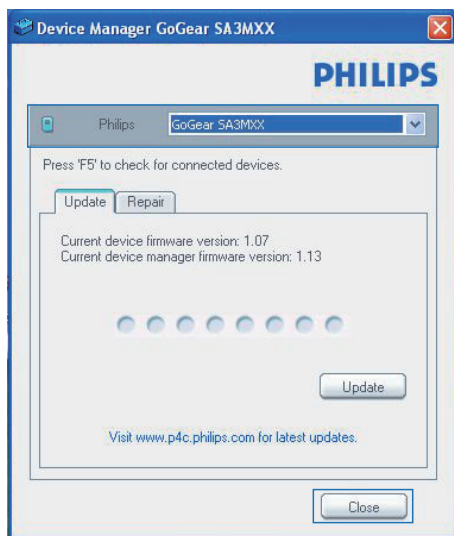
- 1 Подключите плеер **RAGA** к компьютеру.
- 2 На компьютере выберите **Мой компьютер** (для Windows XP/Windows 2000) или **Компьютер** (для Windows Vista/Windows 7/8).
- 3 Щелкните правой кнопкой мыши значок **Philips GoGear RAGA**. Выберите пункт **Install Philips Device Manager** (установить Philips Device Manager).
 - Или нажмите значок **Philips GoGear RAGA**. Дважды щелкните значок **installer.exe**.
- 4 Следуйте инструкциям на экране, чтобы выполнить установку приложения.


Примечание

- Перед выполнением установки необходимо принять условия лицензионного соглашения.

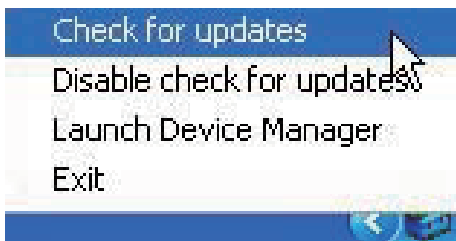
Проверка на наличие обновлений встроенной программы

- 1 Проверьте, подключен ли компьютер к Интернету.
- 2 Запустите **Philips Device Manager**.
 - ↳ Появится диалоговое окно.
- 3 Подключите **RAGA** к компьютеру.
 - ↳ Если устройство подключено, в текстовом поле отобразится индикация "SA4RGAXX".
 - ↳ Вы можете узнать текущую версию встроенной программы на устройстве.



- 4 Проверка на наличие обновление встроенной программы.
 - ① Закройте диалоговое окно **Philips Device Manager**.
 - ② В нижней части экрана ПК нажмите правой кнопкой  и выберите

Check for updates (Проверить наличие обновлений).



↳ Philips SA4RGAXX Device Manager проверит наличие обновлений в Интернете.

Обновление встроенной программы

- 1 Если доступно обновление встроенной программы, следуйте инструкциям на экране для загрузки и установки встроенной программы.
- 2 Отключите **RAGA** от компьютера.
 - ↳ После обновления встроенной программы **RAGA** перезагрузится и будет готов к использованию.

8 Поиск и устранение неисправностей

4 Перезапустите RAGA.


Если RAGA работает неправильно или изображение на дисплее останавливается, выполните сброс настроек (это не приведет к потере данных):

Как произвести сброс настроек RAGA?

- Надавите булавкой или другим острым предметом на отверстие сброса на плеере RAGA. Удерживайте до отключения плеера.
- Если использование функции сброса не решило проблему, выполните восстановление заводских параметров плеера RAGA с помощью программы Philips Device Manager.

1 Запустите на компьютере Philips Device Manager.

2 Выберите режим восстановления.

- ① Выключите плеер RAGA.
- ② Нажмите и удерживайте кнопку регулировки громкости , затем подключите плеер RAGA к ПК.
- ③ Удерживайте кнопку, пока Philips Device Manager не распознает плеер RAGA и не перейдет в режим восстановления.

3 Запустите процесс восстановления.

- ① В меню Philips Device Manager щелкните кнопку Восстановление. Следуйте инструкциям на экране, чтобы завершить процесс восстановления.
- ② После завершения восстановления отключите плеер RAGA от компьютера.

9 Технические данные

Питание

- Источник питания: литий-ионный полимерный встроенный аккумулятор 220 мА*ч
- Время воспроизведения¹
Аудио (.mp3): до 20 часов

Программное обеспечение

- **Philips Device Manager:** для обновления встроенной программы и восстановления работы плеера

Подключения

- Наушники 3,5 мм
- Высокоскоростной порт USB 2.0

Звук

- Разделение каналов: 45 дБ
- Частотный отклик: 20–18 000 Гц
- Выходная мощность: 2 x 2,4 мВт
- Соотношение сигнал/шум: > 84 дБ

Воспроизведение аудиофайлов

Поддерживаемые форматы:

- MP3
Битрейт: 8–320 кбит/с и переменный битрейт
Частоты дискретизации: 8, 11,025, 16, 22,050, 32, 44,1, 48 кГц
- WMA (без защиты)
Битрейт: 10–320 кбит/с с постоянным битрейтом, 32–192 кбит/с с переменным битрейтом
Частоты дискретизации: 8, 11,025, 16, 22,050, 32, 44,1, 48 кГц
- WAV

Медианосители

Емкость встроенной памяти²:

- Флеш-память NAND SA4RGA02 емкостью 2 ГБ
- Флеш-память NAND SA4RGA04 емкостью 4 ГБ
- Флеш-память NAND SA4RGA08 емкостью 8 ГБ

Передача мультимедийных файлов³

- Проводник Windows (перенос)
- ### Дисплей
- ЖК-дисплей 128 x 32 пикселей



Примечание

- Характеристики могут быть изменены без предварительного уведомления.
- ¹ Число циклов зарядки аккумулятора ограничено. Срок службы аккумулятора и число циклов зарядки зависит от частоты использования и выбранных настроек.
- ² 1 ГБ = 1 миллиард байтов; доступный объем памяти будет меньше. Полный объем памяти может быть недоступен, так как часть памяти используется плеером. Емкость определяется из расчета 4 минуты на аудиодорожку при кодировании в формате MP3 со скоростью 128 кбит/с.
- ³ Скорость передачи может зависеть от операционной системы и конфигурации программного обеспечения.

Требования к компьютеру

- ОС Windows® XP (пакет обновлений SP3 или выше) / Vista / 7 / 8
- Процессор Pentium III 800 МГц или выше
- 512 МБ ОЗУ
- 500 МБ свободного места на жестком диске
- Подключение к Интернету
- Windows® Internet Explorer 6.0 или более поздней версии
- Порт USB



Specifications are subject to change without notice
2013 © WOOX Innovations Limited. All rights reserved.
Philips and the Philips' Shield Emblem are registered trademarks of
Koninklijke Philips N.V. and are used by WOOX Innovations Limited
under license from Koninklijke Philips N.V.

SA4RGA_12_UM_V3.0_WK1351.5