

Jesteśmy do Twoich usług

Aby uzyskać pomoc techniczną, zarejestruj swój produkt na stronie internetowej:
www.philips.com/welcome



GoGEAR

SA4RGA



Instrukcja obsługi

PHILIPS

Spis treści

1 Ważne informacje dotyczące bezpieczeństwa	2
Ogólne zalecenia konserwacyjne	2
Recykling produktu	4

2 Twój nowy odtwarzacz	5
Zawartość opakowania	5
Oprogramowanie komputerowe do odtwarzacza	5
Pliki fabrycznie zainstalowane w odtwarzaczu	5
Opis	6
Przyciski sterujące	6
Ekran główny	6
Blokowanie / odblokowywanie klawiszy	7
Przypomnienie o głośności	7
Włączanie/wyłączanie ekranu	7

3 Czynności wstępne	8
Ładowanie	8
Ładowanie za pomocą zasilacza USB AC/DC	8
Włączanie / wyłączanie odtwarzacza	8
Automatyczny tryb gotowości i kończenia pracy	9

4 Muzyka	10
Przesyłanie muzyki do odtwarzacza	10
Wyszukiwanie plików muzycznych w odtwarzaczu	10
Wyszukiwanie plików muzycznych wg informacji o utworze	10
Wyszukiwanie plików muzycznych według listy odtwarzania	10
Wyszukiwanie plików muzycznych wg folderu plików	10
Odtwarzanie muzyki	11
Wybór opcji odtwarzania	11
Listy odtwarzania	11

Dodawanie utworów do bieżącej listy odtwarzania	11
Usuwanie utworów z bieżącej listy odtwarzania	11

5 Widok folderów	12
-------------------------	-----------

6 Ustawienia	13
Tryb odtwarzania	13
Ustawienia dźwięku	13
Wyłącznik czasowy	13
Ustawienia wyświetlania	13
Wyłącznik ekranu	13
Język	14
Informacje	14
Prawne	14
Ustawienia fabryczne	14

7 Aktualizacja oprogramowania sprzętowego za pośrednictwem programu Philips Device Manager	15
---	-----------

8 Rozwiązywanie problemów	17
----------------------------------	-----------

9 Parametry techniczne	18
Wymagania systemowe	18

Potrzebujesz pomocy?

Wejdź na stronę

www.philips.com/welcome

Znajdziesz tam komplet materiałów pomocniczych, np. instrukcję obsługi, najnowsze wersje oprogramowania i odpowiedzi na najczęściej zadawane pytania.

1 Ważne informacje dotyczące bezpieczeństwa

Ogólne zalecenia konserwacyjne

Tłumaczenie tej dokumentacji jest tylko do referencji.

W przypadku różnic między wersją angielską a tłumaczeniem zastosowanie będzie miała wersja angielska.

! Przystroga

- Aby zapobiec uszkodzeniu lub wadliwemu działaniu:
- Używaj wyłącznie źródeł zasilania wymienionych w instrukcji obsługi.
- Nie narażaj produktu na działanie nadmiernego ciepła wytwarzanego przez urządzenie grzewcze lub bezpośrednie działanie światła słonecznego.
- Nie upuszczaj produktu i nie dopuść, aby spadały na niego inne przedmioty.
- Nie zanurzaj produktu w wodzie. Uważaj, aby woda nie dostała się do gniazda słuchawek i komory baterii, gdyż może ona spowodować znaczne uszkodzenia.
- Działanie telefonów komórkowych w pobliżu urządzenia może spowodować zakłócenia.
- Rób kopie zapasowe plików. Koniecznie zachowuj oryginalne pliki pobrane do urządzenia. Firma Philips nie ponosi odpowiedzialności za jakkolwiek utratę danych spowodowaną uszkodzeniem lub brakiem możliwości odczytu danych zapisanych w urządzeniu.
- Aby uniknąć problemów, należy zarządzać plikami (przesyłać je, usuwać itd.) tylko przy pomocy oprogramowania muzycznego dołączonego do zestawu!
- Nie stosuj żadnych środków czyszczących zawierających alkohol, amoniak, benzen lub materiały ściernie, gdyż mogą one powodować uszkodzenie produktu.
- Baterie i akumulatory należy zabezpieczyć przed wysokimi temperaturami (światłem słonecznym, ogniem itp.).
- Nieprawidłowe włożenie baterii stwarza niebezpieczeństwo wybuchu. Baterię można wymienić tylko na egzemplarz tego samego lub odpowiedniego typu.

Temperatury eksploatacji i przechowywania

- Urządzenia należy używać w temperaturze 0–45°C.
- Urządzenie należy przechowywać w temperaturze -20–45°C.
- W niskich temperaturach żywotność akumulatora urządzenia może być krótsza.

Części zamienne i akcesoria:

Części zamienne i akcesoria można zamówić na stronie internetowej www.philips.com/support.

Ochrona słuchu



A pleine puissance, l'écoute prolongée du baladeur peut endommager l'oreille de l'utilisateur.



Ostrzeżenie

- Aby zapobiec uszkodzeniu słuchu, nie słuchaj głośno muzyki przez długi czas.

Maksymalne napięcie wyjściowe odtwarzacza wynosi nie więcej niż 150 mV.

Napięcie szerokopasmowe (WBCV): >= 75 mV

Modyfikacje

Nieautoryzowane przez producenta modyfikacje mogą spowodować unieważnienie prawa użytkownika do korzystania z tego produktu.

Prawa autorskie

Wszelkie pozostałe marki i nazwy produktów stanowią własność poszczególnych firm i organizacji.

Nieautoryzowane kopiowanie jakichkolwiek nagrań pobranych z Internetu lub utrwalonych na płytach Audio-CD stanowi naruszenie praw autorskich i umów międzynarodowych.

Wykonywanie nieautoryzowanych kopii materiałów zabezpieczonych przed kopiowaniem, w tym programów komputerowych, plików, audycji i nagrań dźwiękowych, może stanowić naruszenie praw autorskich będące przestępstwem. Nie należy używać niniejszego urządzenia do takich celów. Windows Media oraz logo Windows są zastrzeżonymi znakami towarowymi firmy Microsoft Corporation w Stanach Zjednoczonych i/lub innych krajach.

Zachowaj odpowiedzialność! Szanuj prawa autorskie.



**Be responsible
Respect copyrights**

Firma Philips szanuje własność intelektualną i oczekuje tego samego od użytkowników swoich produktów.

Materiały multimedialne dostępne w Internecie mogą być tworzone i/lub rozprowadzane bez zgody właścicieli praw autorskich.

Kopiowanie lub dystrybucja takich materiałów może naruszać prawa autorskie w różnych krajach, także w Twoim.

Przestrzeganie praw autorskich jest Twoją odpowiedzialnością.

Nagrywanie i przesyłanie do przenośnego odtwarzacza strumieni wideo pobranych do komputera jest możliwe tylko w przypadku materiałów publicznych lub posiadających odpowiednią licencję. Materiałów takich można używać wyłącznie do użytku prywatnego, niekomercyjnego i należy przestrzegać instrukcji dotyczących praw autorskich dostarczonych przez właściciela danego materiału. Instrukcje takie mogą zabraniać wykonywania jakichkolwiek kopii. Strumienie wideo mogą zawierać technologie zabezpieczające przed wykonywaniem kolejnych kopii. W takich przypadkach funkcja nagrywania nie będzie działać, a użytkownik zostanie powiadomiony za pomocą komunikatu.

Rejestrowanie danych

Firma Philips dba o jakość oferowanych produktów, aby zagwarantować swoim klientom ich jak najlepsze działanie. Dlatego w celu utworzenia przejrzystego profilu użytkownika urządzenie rejestruje niektóre informacje/ dane w pamięci trwałej. Służą one następnie do identyfikacji i wykrywania wszelkich awarii lub problemów, które może napotkać użytkownik. Dane te to na przykład czas trwania utworu w trybie odtwarzania muzyki, czas słuchania radia, liczba rozładowań akumulatora itp. Dane tego rodzaju nie zawierają informacji na temat treści lub nośników odtwarzanych przez

urządzenie ani źródła ich pochodzenia. Dane zapisane w pamięci trwałej są odzyskiwane i używane WYŁĄCZNIE w przypadku odesłania urządzenia do centrum serwisowego i TYLKO w celu łatwiejszego wykrycia i niedopuszczenia do powstania błędów. Zapisane dane zostaną udostępnione użytkownikowi bezzwłocznie na żądanie.

którego nie można zutylizować z pozostałymi odpadami domowymi.



Aby zapewnić bezpieczeństwo i prawidłowe działanie produktu, w celu wyjęcia akumulatora produkt należy przynieść do specjalnego punktu zbiórki odpadów lub centrum serwisowego (zobacz rysunek):

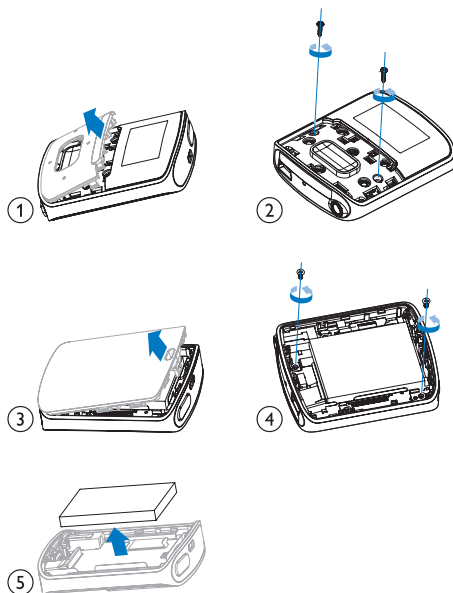
Recycling produktu

To urządzenie zostało zaprojektowane i wykonane z materiałów oraz komponentów wysokiej jakości, które nadają się do ponownego wykorzystania.

Jeśli produkt został opatrzony symbolem przekreślonego pojemnika na odpady, oznacza to, że podlega on postanowieniom dyrektywy europejskiej 2002/96/WE.



Nigdy nie należy wyrzucać tego produktu wraz z innymi odpadami pochodzącymi z gospodarstwa domowego. Należy zapoznać się z lokalnymi przepisami dotyczącymi utylizacji sprzętu elektrycznego i elektronicznego. Prawidłowa utylizacja starych produktów pomaga zapobiegać zanieczyszczeniu środowiska naturalnego oraz utracie zdrowia.



Należy zapoznać się z lokalnymi przepisami dotyczącymi utylizacji baterii. Prawidłowa utylizacja baterii pomaga zapobiegać zanieczyszczeniu środowiska naturalnego oraz utracie zdrowia.

Uwagi dla użytkowników na terenie Unii Europejskiej

Niniejszy produkt jest zgodny z przepisami Unii Europejskiej dotyczącymi zakłóceń radiowych.

Ostrzeżenie

- Usunięcie wbudowanego akumulatora unieważnia gwarancję i może uszkodzić produkt.
- Poniższe wskazówki dotyczące utylizacji to opis czynności, jakie należy przeprowadzić tylko po zakończeniu okresu eksploatacji urządzenia.

Produkt zawiera wbudowany akumulator opisany w treści dyrektywy 2006/66/WE,

2 Twój nowy odtwarzacz

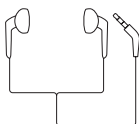
Zawartość opakowania

Sprawdź, czy opakowanie zawiera następujące elementy:

Odtwarzacz



Słuchawki



Przewód USB



Skrócona instrukcja obsługi



Informacje dotyczące bezpieczeństwa i karta gwarancyjna



Uwaga

- Obrazki są przykładowe. Firma Philips zastrzega sobie prawo do zmiany koloru i kształtu produktu, bez wcześniejszego powiadomienia.

Oprogramowanie komputerowe do odtwarzacza

Urządzenie **RAGA** może współpracować z następującym oprogramowaniem komputerowym:

- **Philips Device Manager** (umożliwia pobieranie aktualizacji oprogramowania sprzętowego i przywracanie działania odtwarzacza)

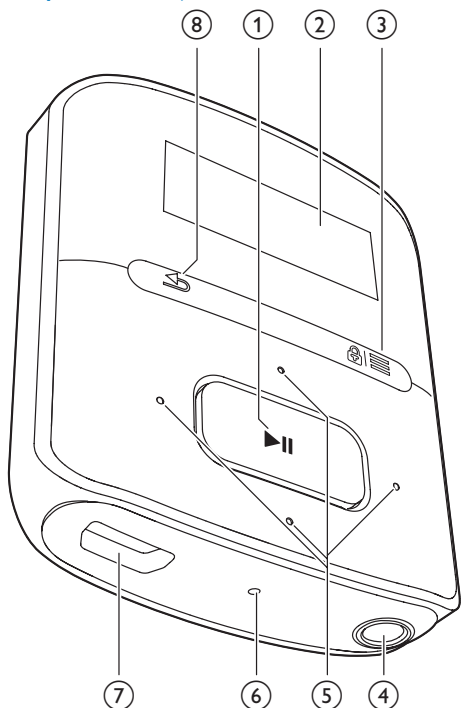
Pliki fabrycznie zainstalowane w odtwarzaczu

Urządzenie **RAGA** zawiera następujące pliki:

- Instrukcja obsługi
- Często zadawane pytania

Opis

Przyciski sterujące



- ① **▶||**
 - Naciśnięcie i przytrzymanie: włączanie lub wyłączenie odtwarzacza
 - Naciśnięcie: wybór opcji lub rozpoczęcie/wstrzymanie/wznawianie odtwarzania
- ② **Wyświetlacz**
- ③ **🔒 / ☰**
 - Naciśnięcie: wyświetlanie menu opcji
 - Naciśnięcie i przytrzymanie: zablokowanie/odblokowanie wszystkich przycisków
- ④ **🎧**
 - Złącze słuchawek o średnicy 3,5 mm
- ⑤ **🔊 / 🔊**

- **na liście opcji:**
Naciśnięcie: przechodzenie do poprzedniej/następnej opcji
- **na ekranie odtwarzania:**
Naciśnięcie: zwiększanie/zmniejszanie poziomu głośności
Naciśnięcie i przytrzymanie: szybko zwiększanie/zmniejszanie poziomu głośności



- **na ekranie odtwarzania:**
Naciśnięcie: przechodzenie do następnej/poprzedniej opcji
Naciśnięcie i przytrzymanie: wyszukiwanie w bieżącym pliku

⑥ RESET

- Jeśli ekran nie reaguje na naciskanie przycisków, włóż do tego otworu końcówkę długopisu i dociśnij.

⑦

- Złącze USB do ładowania akumulatora i przesyłania danych

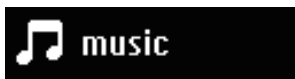
⑧

- Naciśnięcie: cofanie o jeden poziom

Ekran główny


Menu	Tryb	Funkcja
	Muzyka	odtwarzanie muzyki
	Widok folderów	przeglądanie plików w folderach
	Ustawienia	konfiguracja ustawień urządzenia RAGA
	Teraz odtwarzane	wyświetlenie aktualnego ekranu odtwarzania

Nawigacja po ekranie głównym





- Na ekranie głównym można uzyskać dostęp do menu z funkcjami poprzez

naciskanie przycisków nawigacyjnych  /  i .



- Aby powrócić do poprzednich ekranów, naciśnij kilkakrotnie przycisk .

Przełączanie między ekranem głównym a ekranem odtwarzania

- Na ekranie głównym naciśnij przycisk  i wybierz opcję [Teraz odtwarzane] lub [Ostatnio
 odtwarzane].
- Na ekranie odtwarzania naciśnij kilkakrotnie przycisk .

Blokowanie / odblokowywanie klawiszy

Blokada zapobiega przypadkowemu naciśnięciu przycisków, gdy odtwarzacz jest włączony.

- Naciśnij i przytrzymaj przycisk  / , aby zablokować lub odblokować przyciski.
 - ↳ Wszystkie przyciski, z wyjątkiem przycisków głośności, zostaną zablokowane i zostanie wyświetlona ikona blokady.



Przypomnienie o głośności

Urządzenie RAGA może informować Cię, kiedy:

- zostanie ustawiony wysoki poziom głośności (80 dBA) lub
- głośno słuchasz muzyki przez 20 godzin.

Dzięki funkcji przypomnienia o głośności odtwarzacz MP3/MP4 firmy Philips jest zgodny z przepisami Unii Europejskiej (EN 60950-1) dotyczącymi ochrony słuchu.


Podczas zwiększania poziomu głośności:

- 1 Naciśnij przycisk 
 - ↳ W przypadku ustawienia wysokiego poziomu głośności zostanie wyświetlony wyskakujący ekran. Odtwarzanie zostanie wstrzymane.
- 2 Aby jeszcze bardziej zwiększyć poziom głośności, naciśnij i przytrzymaj przycisk  do momentu wznowienia odtwarzania.
 - ↳ Możliwe jest dalsze zwiększanie poziomu głośności.

- Aby zakończyć regulację głośności, naciśnij dowolny inny przycisk lub poczekaj kilka sekund, aż zostanie wznowione odtwarzanie.


↳ Odtwarzanie zostanie wznowione z poprzednim poziomem głośności.

W przypadku głośnego słuchania muzyki przez 20 godzin zostanie wyemitowany sygnał dźwiękowy i wyświetlony wyskakujący ekran. Odtwarzanie zostanie wstrzymane.

- Aby nadal głośno słuchać muzyki, naciśnij i przytrzymaj przycisk .
- Aby zmniejszyć poziom głośności, naciśnij dowolny inny przycisk i poczekaj, aż odtwarzanie zostanie wznowione.
 - ↳ Głośność zostanie zmniejszona do poziomu poniżej 80 dBA.

Włączanie/wyłączanie ekranu

W celu oszczędzania energii ekran automatycznie wyłącza się po upływie określonego czasu,

- jeśli w urządzeniu RAGA nie zostanie wykonana żadna czynność, a
- w ustawieniu  > [Ustawienia wyświetlania] > [Wyłącznik ekranu] wybrana zostanie wartość.

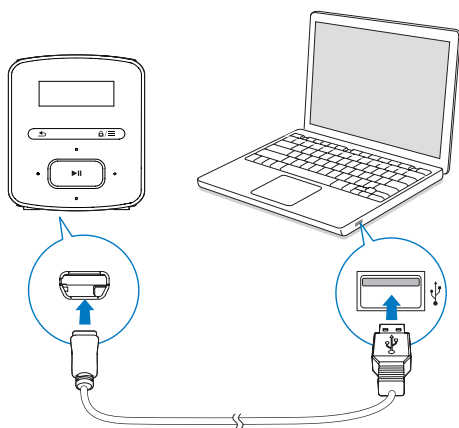
Wyjście z trybu oszczędzania energii

- Naciśnij dowolny przycisk.

3 Czynności wstępne

Ładowanie

Urządzenie RAGA ma wbudowany akumulator, który można ładować po podłączeniu do gniazda USB komputera. Podłącz urządzenie RAGA do komputera za pomocą przewodu USB.



Uwaga

- Po podłączeniu urządzenia RAGA do komputera zostanie wyświetlony monit o wybraniu opcji: [Ładowanie i przesyłanie] lub [Ładowanie i odtwarzanie].
- Urządzenie RAGA automatycznie wybierze opcję [Ładowanie i przesyłanie], jeśli nie zostanie wybrana inna opcja.

Wskaźnik poziomu naładowania akumulatora

- Gdy poziom naładowania jest niski, wyświetlany jest wielokrotnie ekran niskiego poziomu naładowania.
- Po zakończeniu ładowania wyświetlany jest symbol

Uwaga

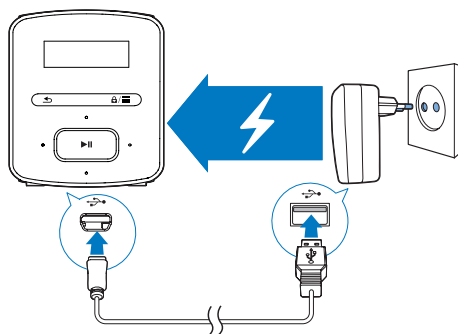
- Akumulatory mają ograniczoną liczbę możliwych cykli ładowania. Żywotność akumulatora oraz liczba cykli ładowania zależą od sposobu używania i zastosowanych ustawień.

W celu zaoszczędzenia ładunku akumulatora i wydłużenia czasu odtwarzania wykonaj w urządzeniu RAGA następujące czynności:

- Ustaw niską wartość czasu podświetlenia (* > [Ustawienia wyświetlania] > [Czas podświetlenia]).

Ładowanie za pomocą zasilacza USB AC/DC

Aby naładować urządzenie RAGA za pomocą zasilacza USB AC/DC (niedołączony do zestawu), upewnij się, że moc wyjściowa jest równa 5,0V i 0,5 A.



Włączanie / wyłączanie odtwarzacza

Naciśnij i przytrzymaj przycisk , aż odtwarzacz zostanie włączony lub wyłączony.

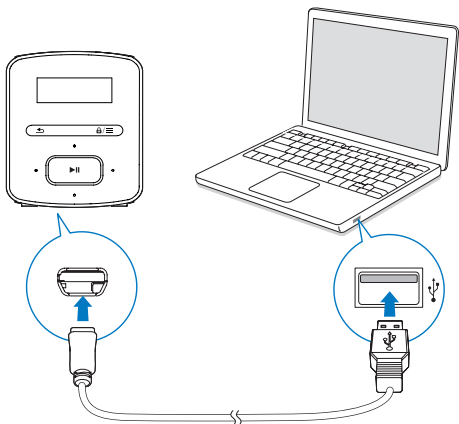
Automatyczny tryb gotowości i kończenia pracy

W odtwarzaczu jest dostępny automatyczny tryb gotowości i kończenia pracy, co umożliwia oszczędzanie energii akumulatora.

Po 5 minutach bezczynności (bez odtwarzania muzyki i naciskania przycisków) odtwarzacz wyłącza się.

4 Muzyka

Przesyłanie muzyki do odtwarzacza



Muzykę można przesyłać z biblioteki plików multimedialnych w komputerze do urządzenia **RAGA** z wykorzystaniem następujących sposobów:

- Zastosowanie metody „przeciągnij i upuść” w programie Eksplorator Windows.

Aby zastosować metodę „przeciągnij i upuść” w programie Eksplorator Windows:

- 1 Podłącz urządzenie **RAGA** do komputera.
- 2 Na komputerze w folderze **Mój komputer** lub **Komputer**
 - wybierz urządzenie **RAGA** i utwórz foldery plików.
- 3 W komputerze przeciągnij i upuść pliki muzyczne do folderów plików w urządzeniu **RAGA**.
 - Możesz także przeciągnąć i upuścić foldery plików z komputera na urządzenie **RAGA**.

Wyszukiwanie plików muzycznych w odtwarzaczu

W urządzeniu **RAGA** można wyszukiwać muzykę według informacji o utworze, listy odtwarzania lub folderu plików.

Wyszukiwanie plików muzycznych wg informacji o utworze

W menu utwory są posortowane według metadanych lub znaczników ID3 w ramach różnych kolekcji: **[Wszystkie utwory]**, **[Wykonawcy]** lub **[Albumy]**.

[Wszystkie utwory]

- Utwory są sortowane według tytułów w porządku alfabetycznym.

[Wykonawcy]

- Utwory są sortowane według wykonawców w porządku alfabetycznym.
- Utwory poszczególnych wykonawców są sortowane według albumów w porządku alfabetycznym.

[Albumy]

- Utwory są sortowane według albumów w porządku alfabetycznym.

Wyszukiwanie plików muzycznych według listy odtwarzania

W menu > **[Listy odtwarzania]** dostępne są następujące listy odtwarzania:

- trzy bieżące listy odtwarzania umożliwiające dodawanie utworów w odtwarzaczu;
- listy odtwarzania przesyłane z biblioteki plików multimedialnych w komputerze za pośrednictwem programu **Songbird**.

Wyszukiwanie plików muzycznych wg folderu plików

W sekcji wyszukaj pliki muzyczne według folderu plików.

Odtwarzanie muzyki

Odtwarzanie można rozpocząć od wybranego utworu. Można także odtworzyć cały album lub wszystkie utwory danego wykonawcy.

Rozpoczynanie odtwarzania od wybranego utworu

- 1 Wybierz utwór.
- 2 Naciśnij przycisk ►||, aby rozpocząć odtwarzanie.
 - ↳ Odtwarzanie rozpocznie się od bieżącego utworu.

Odtwarzanie całego albumu lub wszystkich utworów danego wykonawcy

- 1 Wybierz album lub wykonawcę.
- 2 Naciśnij przycisk ≡ > [Odtwarzaj].
- 3 Naciśnij przycisk ►||, aby rozpocząć odtwarzanie.

Na ekranie odtwarzania



- Naciśnij przycisk ►||, aby wstrzymać lub wznowić odtwarzanie.
- Aby przejść do poprzedniego ekranu, naciśnij przycisk ⏪.
 - ↳ Po kilku sekundach ponownie zostanie wyświetlony ekran odtwarzania.
 - ↳ Na ekranie odtwarzania widoczne będą informacje o pliku oraz stan odtwarzania.

Regulacja głośności

- Naciśnij przycisk 🔊 / 🔇.

Wybór pliku muzycznego na ekranie odtwarzania

- Naciśnij kilkakrotnie przyciski 🔍 / 🔍.

Przewijanie bieżącego utworu do przodu lub do tyłu

- Na ekranie odtwarzania naciśnij i przytrzymaj przyciski 🔍 / 🔍.

Wybór opcji odtwarzania

Na ekranie odtwarzania naciśnij przycisk ≡, aby wybrać opcje odtwarzania, takie jak tryb odtwarzania, ustawienia dźwięku i wyłącznik czasowy (patrz 'Ustawienia' na str. 13).

Listy odtwarzania

W odtwarzaczach dostępne są następujące listy odtwarzania:

- listy odtwarzania przesłane z biblioteki multimedialnej komputera,
- trzy bieżące listy odtwarzania umożliwiające dodawanie utworów w odtwarzaczu.

Dodawanie utworów do bieżącej listy odtwarzania

Dodawanie bieżącego utworu


- 1 Na ekranie odtwarzania wybierz kolejno opcje ≡ > [Dodaj do listy odtwarzania].
- 2 Wybierz bieżącą listę odtwarzania. Naciśnij przycisk ►||.
- 3 Wybierz opcję [Tak], aby potwierdzić.
 - ↳ Bieżący utwór zostanie zapisany na liście odtwarzania.

Usuwanie utworów z bieżącej listy odtwarzania

Usuwanie bieżącego utworu z listy odtwarzania




- 1 Na ekranie odtwarzania wybierz kolejno opcje ≡ > [Usuń z listy odtwarzania].
- 2 Wybierz bieżącą listę odtwarzania. Naciśnij przycisk ►||.
- 3 Wybierz opcję [Tak], aby potwierdzić.
 - ↳ Bieżący utwór zostanie usunięty z wybranej listy odtwarzania.

5 Widok folderów

Przejdź do widoku , aby wyświetlać i odtwarzać pliki multimedialne z biblioteki w odtwarzaczu.

6 Ustawienia

W menu  wybierz odpowiednie opcje dla odtwarzacza.

- 1 Za pomocą przycisków  /  wybierz opcję.
- 2 Naciśnij przycisk , aby potwierdzić.

Tryb odtwarzania

W menu **[Tryb odtwarzania]** wybierz tryby odtwarzania muzyki:

[Powtarzaj]

- **[Powtarzaj 1]:** Powtarzanie bieżącego utworu.
- **[Powtarzaj wszystko]:** Powtarzanie wszystkich utworów znajdujących się w bieżącym folderze.

[Losowo]

- **[Wł.]:** Odtwarzanie w kolejności losowej wszystkich utworów znajdujących się w bieżącym folderze.

Jeśli aktywny jest zarówno tryb **[Powtarzaj wszystko]**, jak i **[Losowo]**,

- Wszystkie utwory z bieżącego folderu zostaną odtworzone w kolejności losowej.




Ustawienia dźwięku

W menu **[Ustawienia dźwięku]** wybierz opcje ustawień dźwięku:

[FullSound]: Przywracanie szczegółów dźwięku utraconych w wyniku kompresji plików muzycznych (np. MP3, WMA).

[Korektor]: Konfiguracja ustawień dźwięku według własnych upodobań.

[Limit głośności]: Ustawianie maksymalnego poziomu głośności urządzenia. Funkcja pozwala utrzymać głośność na poziomie, który uznasz za bezpieczny dla uszu.

Naciśnij przycisk  / , aby ustawić limit głośności. Naciśnij przycisk , aby potwierdzić.


Uwaga

- Korektor wyłącza się po wybraniu funkcji FullSound.

Wyłącznik czasowy

Włącz funkcję wyłącznika czasowego.

Urządzenie **RAGA** może wyłączać się automatycznie po upływie określonego czasu.

- Wybierz opcję z menu **[Wyłącznik czasowy]** > **[Wyłącznik czasowy]**. Naciśnij przycisk .
↳ Po ustawionym czasie urządzenie wyłączy się automatycznie.

Ustawienia wyświetlania

Wyłącznik ekranu

Wyświetlacz wchodzi w tryb bezczynności, jeśli w urządzeniu w urządzeniu **RAGA** nie jest wykonywana żadna czynność. Po upływie określonego czasu ekran bezczynności jest automatycznie wyłączany. Aby oszczędzać baterie, wybierz niższą wartość dla ustawienia czasu.

Aby ustawić czas, po którym nastąpi wyłączenie:

- Wybierz kolejno **[Ustawienia wyświetlania]** > **[Wyłącznik ekranu]**, a następnie określ czas.
↳ Po upływie wybranego czasu ekran bezczynności zostanie automatycznie wyłączony.

Wyjście z trybu oszczędzania energii

- Naciśnij dowolny przycisk.

Język

W menu **[Język]** wybierz język odtwarzacza.

Informacje

W menu **[Informacje]** zapoznaj się z następującymi informacjami dotyczącymi urządzenia:

[Informacje o odtwarzaczu]

- **[Model:]** — pełna nazwa produktu
Sprawdź pełną nazwę produktu podczas aktualizacji oprogramowania sprzętowego za pośrednictwem strony pomocy technicznej.
- **[Wersja opr. sprzętowego:]** — bieżąca wersja oprogramowania sprzętowego
Sprawdź wersję oprogramowania sprzętowego podczas jego aktualizacji za pośrednictwem strony pomocy technicznej.

[Wolne miejsce]

- **[Wolne miejsce:]** — ilość wolnego miejsca
- **[Całkowite miejsce:]** — rozmiar pamięci
- **[Utwory]** — liczba utworów zapisanych w odtwarzaczu

[Obsługiwane typy plików] — formaty plików obsługiwane przez odtwarzacz

Prawne

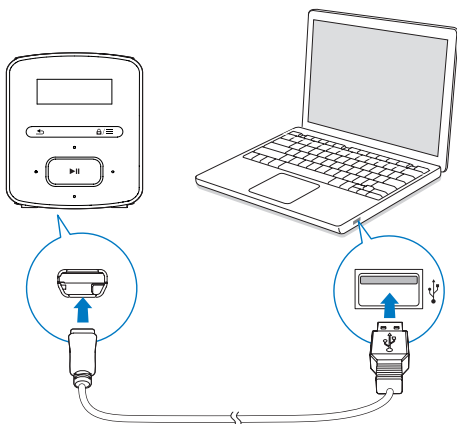
W menu **[Legal]** zapoznaj się z informacjami prawnymi dotyczącymi urządzenia.

Ustawienia fabryczne

W menu **[Ustawienia fabryczne]** przywróć fabryczne ustawienia odtwarzacza. Pliki przesłane do odtwarzacza zostaną zachowane.

7 Aktualizacja oprogramowania sprzętowego za pośrednictwem programu Philips Device Manager

Instalacja programu Philips Device Manager



- 1 Podłącz urządzenie **RAGA** do komputera.
- 2 W komputerze wybierz ikonę **Mój komputer** (Windows XP/Windows 2000)/**Komputer** (Windows Vista/Windows 7/8).
- 3 Kliknij prawym przyciskiem myszy ikonę **Philips GoGear RAGA**. Wybierz polecenie **Install Philips Device Manager** (Zainstaluj program Philips Device Manager).
 - Możesz również kliknąć ikonę **Philips GoGear RAGA**. Kliknij dwukrotnie ikonę **installer.exe**.

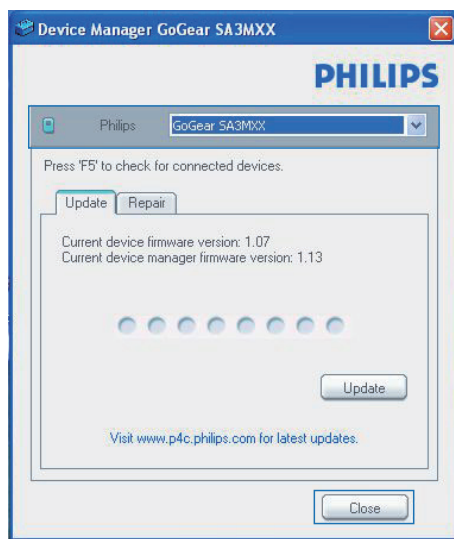
- 4 Postępuj według instrukcji wyświetlanych na ekranie, aby zakończyć instalację oprogramowania.

Uwaga


- Instalacja wymaga zaakceptowania postanowień licencyjnych.

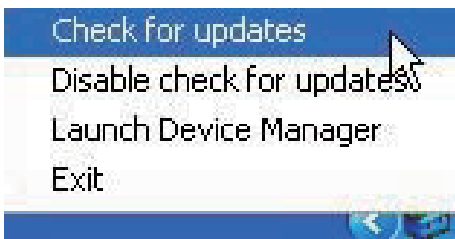
Sprawdzanie dostępności aktualizacji oprogramowania sprzętowego

- 1 Upewnij się, że komputer ma połączenie z Internetem.
- 2 Uruchom program **Philips Device Manager**.
 - ↳ Zostanie wyświetlone okno dialogowe.
- 3 Podłącz urządzenie **RAGA** do komputera.
 - ↳ Po podłączeniu urządzenia w polu tekstowym zostanie wyświetlony komunikat „SA4RGAXX”.
 - ↳ Będzie można znaleźć aktualną wersję oprogramowania sprzętowego urządzenia.



- 4 Aby sprawdzić dostępność aktualizacji oprogramowania sprzętowego:

- ① Zamknij okno dialogowe programu Philips Device Manager.
- ② U dołu ekranu komputera, kliknij prawym przyciskiem myszy ikonę  i wybierz opcję Sprawdź aktualizacje.



- ↳ Philips SA4RGAXX Device Manager wyszuka aktualizacje w Internecie.

Aktualizacja oprogramowania sprzętowego

- 1 Jeśli oprogramowanie sprzętowe jest dostępne, postępuj zgodnie z instrukcjami wyświetlanymi na ekranie, aby pobrać i zainstalować oprogramowanie.
- 2 Odlącz urządzenie **RAGA** od komputera.
 - ↳ Po zaktualizowaniu oprogramowania sprzętowego urządzenie **RAGA** samoczynnie uruchomi się ponownie. Będzie wówczas gotowe do użytku.

8 Rozwiązywanie problemów


Jeśli urządzenie **RAGA** nie działa prawidłowo lub zawiesiło się, można przywrócić ustawienia domyślne bez utraty danych:

Jak przywrócić ustawienia domyślne urządzenia **RAGA**?

- Wsuń długopis lub podobny przedmiot do otworu przywracania ustawień domyślnych w urządzeniu **RAGA**. Przytrzymaj, aż urządzenie wyłączy się.
- Jeśli przywrócenie ustawień domyślnych nie powiedzie się, przywróć ustawienia urządzenia **RAGA** za pomocą programu **Philips Device Manager**:

1 W komputerze uruchom aplikację **Philips Device Manager**.

2 Przejdź do trybu przywracania:

- ① Wyłącz urządzenie **RAGA**.
- ② Naciśnij i przytrzymaj przycisk regulacji głośności , a następnie podłącz urządzenie **RAGA** do komputera.
- ③ Przytrzymaj przycisk do momentu, aż program **Philips Device Manager** rozpozna urządzenie **RAGA** i przejdzie w tryb przywracania.

3 Rozpocznij proces przywracania:

- ① W programie **Philips Device Manager** kliknij przycisk **Repair (Napraw)**. Postępuj zgodnie z instrukcjami wyświetlanymi na ekranie, aby zakończyć proces przywracania.
- ② Po zakończeniu procesu przywracania odłącz urządzenie **RAGA** od komputera.

4 Uruchom ponownie urządzenie **RAGA**.

9 Parametry techniczne

Moc

- Zasilanie: wbudowany polimerowy akumulator litowo-jonowy 220 mAh
- Czas odtwarzania¹
Audio (.mp3): do 20 godzin

Oprogramowanie

- **Philips Device Manager:** umożliwia aktualizację oprogramowania sprzętowego i przywracanie działania odtwarzacza

Połączenia

- Słuchawki 3,5 mm
- Szybki interfejs USB 2.0

Dźwięk

- Separacja kanałów: 45 dB
- Pasmo przenoszenia: 20–18 000 Hz
- Moc wyjściowa: 2 x 2,4 mW
- Stosunek sygnału do szumu: > 84 dB

Odtwarzanie dźwięku

Obsługiwane formaty:

- MP3
Szybkość transmisji bitów: 8–320 kb/s
iVBR
Częstotliwości próbkowania: 8, 11,025, 16, 22,050, 32, 44,1, 48 kHz
- WMA (niezabezpieczone)
Szybkość transmisji bitów: 10–320 kb/s
CBR, 32–192 kb/s VBR
Częstotliwości próbkowania: 8, 11,025, 16, 22,050, 32, 44,1, 48 kHz
- WAV

Nośnik pamięci

Pojemność wbudowanej pamięci²:

- SA4RGA02 2 GB NAND Flash
- SA4RGA04 4 GB NAND Flash
- SA4RGA08 8 GB NAND Flash

Przesyłanie plików multimedialnych³

- Eksplorator Windows (kopiowanie metodą „przeciągnij i upuść”)

Wyświetlacz

- LCD, 128 x 32 piksele

Uwaga

- Dane techniczne mogą ulec zmianie bez powiadomienia.
- ¹ Akumulatory mają ograniczoną liczbę możliwych cykli ładowania. Żywotność akumulatora oraz liczba cykli ładowania zależą od sposobu używania i zastosowanych ustawień.
- ² 1 GB = 1 miliard bajtów; faktyczna pojemność pamięci jest mniejsza. Pełna pojemność pamięci może być niedostępna, ponieważ jej część jest zarezerwowana dla operacji i oprogramowania odtwarzacza. Pojemność przy założeniu 4-minutowej długości utworu i kompresji 128 kb/s w formacie MP3.
- ³ Prędkość przesyłania jest zależna od systemu operacyjnego i konfiguracji oprogramowania.

Wymagania systemowe

- Windows® XP (SP3 lub nowszy) / Vista / 7 / 8
- Procesor Pentium III 800 MHz lub szybszy
- 512 MB pamięci RAM
- 500 MB wolnego miejsca na dysku twardym
- Połączenie z Internetem
- Przeglądarka Windows® Internet Explorer 6.0 lub nowsza
- Port USB



Specifications are subject to change without notice
2013 © WOOX Innovations Limited. All rights reserved.
Philips and the Philips' Shield Emblem are registered trademarks of
Koninklijke Philips N.V. and are used by WOOX Innovations Limited
under license from Koninklijke Philips N.V.

SA4RGA_12_UM_V3.0_WK1351.5