

# Mindig az Ön rendelkezésére áll!

Regisztrálja termékét és vegye igénybe a rendelkezésre álló támogatást:  
[www.philips.com/welcome](http://www.philips.com/welcome)

GoGEAR

SA4RGA

Kérdése  
van? Lépjen  
kapcsolatba a a  
Philips céggel!



## Felhasználói kézikönyv

**PHILIPS**



# Tartalomjegyzék

<b>1</b>	<b>Fontos biztonsági tudnivalók</b>	<b>2</b>
	Általános karbantartás	2
	A termék újrahasznosítása	3
<b>2</b>	<b>Az Ön új lejátszója</b>	<b>5</b>
	A doboz tartalma	5
	PC szoftver a lejátszóhoz	5
	A lejátszóra feltöltött fájlok	5
	Áttekintés	6
	Vezérlők	6
	Kezdőképernyő	6
	A gombok zárolása/feloldása	7
	Hangerő emlékeztető	7
	A kijelző be-/kikapcsolása	7
<b>3</b>	<b>Kezdő lépések</b>	<b>8</b>
	Töltés	8
	Töltés egyenáramú/váltóáramú (AC/DC) USB adapteren keresztül	8
	A lejátszó be- vagy kikapcsolása	8
	Automatikus készenlét és kikapcsolás	8
<b>4</b>	<b>Zene</b>	<b>10</b>
	Zenei fájlok átvitele a lejátszóra	10
	Zene keresése a lejátszón	10
	Zene keresése a zeneszámok adatai alapján	10
	Zene keresése lejátszási lista szerint	10
	Zene keresése mappák alapján	10
	Zenelejátszás	11
	Lejátszási lehetőségek kiválasztása	11
	Lejátszási listák	11
	Zeneszámok hozzáadása menet közbeni lejátszási listához	11
	Zeneszámok eltávolítása a menet közbeni lejátszási listáról	11
<b>5</b>	<b>Mappanézet</b>	<b>12</b>
<b>6</b>	<b>Beállítások</b>	<b>13</b>

Lejátszási mód	13
Hangbeállítások	13
Elalváskapcsoló	13
Megjelenítési beállítások	13
Képernyő-kikapcsoló időzítő	13
Nyelv	14
Adatok	14
Jogi háttér	14
Gyári beállítások	14

<b>7</b>	<b>Firmware frissítése a Philips Device Manager segítségével</b>	<b>15</b>
----------	--	-----------

<b>8</b>	<b>Hibakeresés</b>	<b>17</b>
----------	--------------------	-----------

<b>9</b>	<b>Műszaki adatok</b>	<b>18</b>
	Rendszerkövetelmények	18

## További segítségre van szüksége?

Kérjük, látogasson el a

[www.philips.com/welcome](http://www.philips.com/welcome)

oldalra, ahol megtalálhatja a szükséges segédanyagokat, felhasználói kézikönyveket, aktuális szoftverfrissítéseket és válaszokat a gyakran feltett kérdésekre.

# 1 Fontos biztonsági tudnivalók

## Általános karbantartás

A dokumentum fordítása csupán tájékoztató jellegű.

Ha eltérések tapasztalhatók az angol verzió és a fordítás között, minden esetben az angol verzióban foglaltak érvényesek.

### Vigyázat

- A sérülés és rendellenes működés elkerülése érdekében:
- Csak a használati utasításban listázott tápegységeket használja.
- A terméket ne tegye ki közvetlen napfénynek vagy fűtőberendezés által kibocsátott hő hatásának.
- Ügyeljen rá, hogy ne ejtse el a terméket, illetve ne ejtse rá semmilyen tárgyat.
- Ne merítse vízbe a terméket. Ne érje víz a fülhallgató csatlakozóját és az akkumulátortartó rekeszt sem, mivel a készülékbe szivárgó víz súlyos károsodást okozhat.
- A készülék közelében működő mobiltelefonok interferenciát okozhatnak.
- Készítsen biztonsági mentést a fájlokról. Ügyeljen rá, hogy megőrizze a készülékre letöltött eredeti fájlokat. A Philips semmilyen, a készülék károsodásából vagy olvashatatlanságából eredő adatvesztésért felelősséget nem vállal.
- A problémák elkerülése érdekében a fájlműveleteket (átvitel, törlés stb.) kizárólag a mellékelt zenei szoftverrel végezze.
- Ne használjon alkohol-, ammónia-, benzín- vagy higítótartalmú tisztítószereket, mert ezek károsíthatják a terméket.
- Az elemeket és elemcsomagokat óvja a magas hőmérséklettől, ezért ne tegye ki például közvetlen napfény hatásának, ne helyezze tűz közelébe stb.
- Ha az akkumulátort rosszul helyezi be, felrobbanhat. Cserélni csak azonos vagy egyenértékű típussal szabad.

## Tudnivalók a működtetési és tárolási hőmérsékletekről

- A készüléket 0 és 45 °C közötti hőmérsékletű helyen használja.
- A készüléket -20 és 45 °C közötti hőmérsékletű helyen tárolja.
- Alacsony hőmérsékleten az akkumulátor élettartama csökkenhet.

## Cserealkatrészek / tartozékok:

Cserealkatrészek/tartozékok rendeléséhez látogasson el a [www.philips.com/support](http://www.philips.com/support) weboldalra.

## Fejhallgató biztonságos használata



A pleine puissance, l'écoute prolongée du baladeur peut endommager l'oreille de l'utilisateur.



### Figyelem

- A halláskárosodás elkerülése érdekében ne hallgassa a készüléket nagy hangerőn huzamosabb ideig.

A lejátszó maximális kimeneti feszültsége maximum 150 mV.

Szélessávú jellemző feszültség WBCV >= 75 mV

## Módosítások, változtatások

A gyártó által jóvá nem hagyott módosítások semmissé tehetik a felhasználó jogait a termék működtetésére vonatkozóan.

## Szerzői jogi adatok

Az összes többi márkanév és terméknév védjegynek minősül, és a vonatkozó vállalatok vagy szervezetek tulajdonát képezi.

Az internetről letöltött felvételek és az audio CD-k engedély nélküli másolása a szerzői jogok és a nemzetközi törvények megsértését jelenti. Másolásvédelem anyagokról (beleértve a számítógépes programokat, fájlokat, közvetítéseket és hangfelvételeket) készített illetéktelen másolatok szerzői jogok megsértését vonhatják maguk után, és bűncselekménynek minősülnek. Ez a berendezés nem használható ilyen célokra.

A Windows Media és a Windows logó a Microsoft Corporation védjegye vagy bejegyzett védjegye az Egyesült Államokban, illetve más országokban.

**Viselkedjen felelős állampolgárként: Tartsa tiszteltben a szerzői jogokat.**



**Be responsible  
Respect copyrights**

A Philips tiszteltben tartja mások szerzői jogait, és felhasználóit is erre kéri.

Előfordulhat, hogy az interneten található multimédiás tartalmat a szerzői jog eredeti tulajdonosának engedélye nélkül hozták létre, illetve terjesztik.

Más tulajdonában álló tartalom másolása vagy terjesztése számos országban (beleértve az Ön országát is) a szerzői jogokra vonatkozó törvények megsértését jelentheti.

A szerzői jogi törvények betartásáért Önt terheli a felelősség.

A számítógépről a hordozható lejátszóra kizárólag nyilvánosan elérhető vagy megfelelően engedélyezett videofolyamok felvétele és átvitele ajánlott. Ez a tartalom kizárólag magáncélra használható, kereskedelmi célra nem; és be kell tartani az alkotás szerzői jogainak tulajdonosa által meghatározott esetleges utasításokat. Ilyen utasítás lehet például a további másolatok készítésének tilalma. A videofolyamok a további másolást megakadályozó védelmi technológiával lehetnek ellátva. Ilyen esetben a nem készíthető felvétel, amire üzenet figyelmeztet.

## Adatnaplózás

A Philips elkötelezett termékei minőségének javítása és a Philips felhasználók élményének fokozása mellett. A készülék használati profiljának megértéséhez a lejátszó információkat / adatokat naplóz az eszköz nem törlődő memóriájába. Az adatok a felhasználók által a használat során tapasztalt hibák vagy problémák azonosítására és észlelésére szolgálnak. Tárolásra kerül például a lejátszás hossza zene és tuner módban, az akkumulátor lemerüléseinek száma stb. A tárolt adatok nem tartalmaznak információt arra vonatkozóan, hogy milyen jellegű tartalom vagy média lejátszására használta a készüléket, és hogy honnan származtak a letöltések. A készüléken tárolt adatokat a Philips KIZÁRÓLAG akkor nyeri ki és használja fel, ha a vásárló visszaviszi a terméket az egyik szervizközpontba; az adatok CSAK hibák diagnosztizálásához, illetve azok kialakulásának megelőzéséhez kerülnek felhasználásra. A tárolt adatokat a Philips az ügyfél kérésére azonnal átadja.

---

## A termék újrahasznosítása

Ez a termék kiváló minőségű anyagok és alkatrészek felhasználásával készült, amelyek újrahasznosíthatók és újra felhasználhatók. A terméken található áthúzott kerek kuka szimbólum azt jelenti, hogy a termék megfelel a 2002/96/EK európai irányelvnek.



Ne kezelje a készüléket háztartási hulladékként. Tájékozódjon az elektromos és elektronikus készülékek hulladékkezelésére vonatkozó helyi törvényekről. A feleslegessé vált készülék helyes

kiszelejtésével segít megelőzni a környezet és az emberi egészség károsodását.

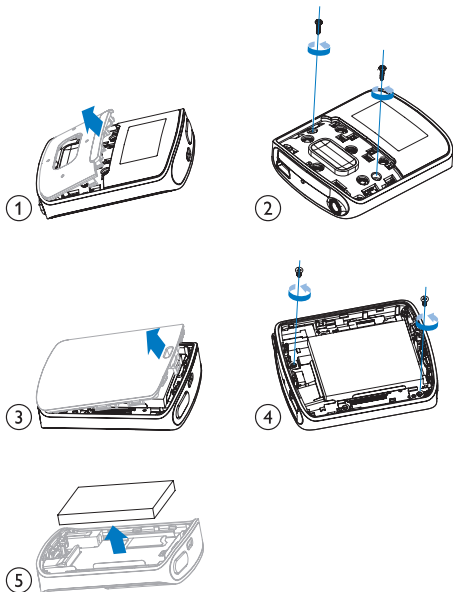
### **Figyelem**

- A beépített akkumulátor eltávolítása a garancia elvesztését vonja maga után és használhatatlanná teheti a terméket.
- A következő szétszerelési és leselejtési utasításokat csak a termék élettartamának lejártával kell végrehajtani.

A termék tartalmaz egy, a 2006/66/EK európai irányelv követelményeinek megfelelő újratölthető akkumulátort, amelyet tilos háztartási hulladékként kezelni.



A termék működése és biztonsága érdekében vigye el hivatalos gyűjtőhelyre vagy szervizközpontba, ahol szakember eltávolítja az akkumulátort az ábrán látható módon:



Tájékozódjon az akkumulátorok hulladékkezelésére vonatkozó helyi törvényekről. Az akkumulátorok megfelelő hulladékkezelésével megelőzhető a környezetre és az egészségre kifejtett káros hatás.

### **Megjegyzés az Európai Unió tagországi részére**

Ez a termék megfelel az Európai Unió rádióinterferenciára vonatkozó követelményeinek.

## 2 Az Ön új lejátszója

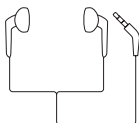
### A doboz tartalma

Ellenőrizze, hogy megvannak-e a következő tartozékok:

Lejátszó



Fülhallgató



USB-kábel



Gyors üzembe helyezési útmutató



Biztonsági és jótállási füzet



### Megjegyzés

- A képek csak illusztrációs célokat szolgálnak. A Philips fenntartja a jogot, hogy a termék színét vagy formatervezését értesítés nélkül megváltoztassa.

### PC szoftver a lejátszóhoz

A **RAGA** a következő PC szoftverekkel működik:

- **Philips Device Manager** (segít a firmware frissítéseinek beszerzésében, és a lejátszó helyreállításában)

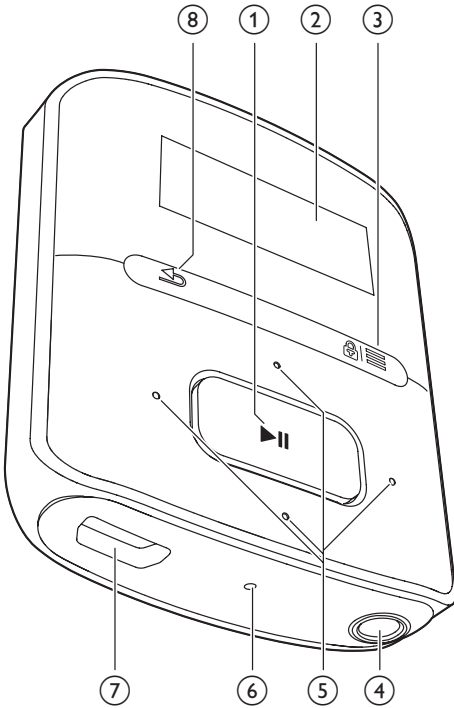
### A lejátszóra feltöltött fájlok

A **RAGA** az alábbi fájlokat tartalmazza:

- Felhasználói kézikönyv
- Gyakran ismétlődő kérdések

# Áttekintés

## Vezérlők



- ① **▶||**
  - A lejátszó ki- vagy bekapcsolásához tartsa lenyomva a gombot.
  - Megnyomva: opciók kiválasztása vagy lejátszás/szünet/folytatás
- ② **Kijelző**
- ③ **🔒 / ☰**
  - Megnyomva: Az opciók menü megjelenítése
  - Hosszan megnyomva: az összes gomb lezárása/feloldása
- ④ **🔊**
  - 3,5 mm-es fejhallgató-csatlakozó
- ⑤ **🔍 / 📄**
  - **az opciók listáján:**

Megnyomva: ugrás az előző/következő lehetőségre

- **a lejátszás képernyőn:**

Megnyomva: hangerő növelése/csökkenése

Hosszan megnyomva: hangerő gyors növelése/csökkentése



- **a lejátszás képernyőn:**

Megnyomva: ugrás a következő/előző lehetőségre

Hosszan megnyomva: keresés az adott fájlon belül

### ⑥ RESET

- Nyomja be a mélyedést egy golyóstoll hegyével, ha a kijelző nem reagál a gombok megnyomására

### ⑦ **🔌**

- USB-csatlakozó töltéshez és adatátvitelhez

### ⑧ **↶**

- Megnyomva: vissza egy szintet

## Kezdőképernyő

Menü	Mód	Funkció
🎵	Zene	zenelejátszás
📁	Mappanézet	mappákban lévő fájlok megtekintése
⚙️	Beállítások	A RAGA készülék beállításainak testreszabása
🕒	Now playing (Most játszott)	az aktuálisan lejátszott számok megjelenítése


## Navigálás a kezdőképernyőn





- A kezdőképernyőről az egyes funkciókhoz tartozó menük a navigációs gombok 🔍 / 📄 /



 és a  gomb megnyomásával érhető el.

- Az előző képernyőkre való visszatéréshez, nyomja meg többször a  gombot.



### Váltás a kezdőképernyő és a lejátszási képernyő között

- A kezdőképernyőn nyomja meg a  gombot és válassza a **[Most játszott]** vagy **[Utol. játszott]** lehetőséget;
- A lejátszási képernyőn nyomja meg többször a  gombot.

---

## A gombok zárolása/feloldása

Amikor működik a lejátszó, a zárolással kiküszöbölhető a véletlenszerű működtetés.

- Hosszan megnyomva:  /  a gombok zárolhatók vagy feloldhatók.  
↳ A hangerőgombokon kívül minden gomb lezárul, és megjelenik egy lakat ikon.

---


## Hangerő emlékeztető


**RAGA** emlékeztetheti Önt, ha:

- a hangerő magas szintet ér el (80 dBA); vagy
- magas hangerőn hallgatta 20 órán át.

A hangerő emlékeztető funkciójával a Philips MP3/MP4 lejátszó a hallásvédelemre vonatkozóan megfelel az Európai Unió előírásoknak (EN 60950-1).

### Ha növeli a hangerőszintet,


- 1** Nyomja meg a  gombot.  
↳ Ha a hangerő eléri a magas szintet, megjelenik egy előugró ablak. A lejátszás megáll.

- 2** A hangerőszint növelésének folytatásához tartsa lenyomva a  gombot, amíg újra nem indul a lejátszás.  
↳ Folytathatja a hangerő növeléséhez.

- A hangerő-beállításból való kilépéshez nyomjon meg bármilyen más gombot vagy várjon néhány másodpercig, amíg a lejátszás újra nem indul.

↳ A lejátszás az előző hangerőszinten újra indul.


### Ha magas hangerőn hallgatta 20 órán át, hangjelzés hallható és megjelenik egy előugró ablak. A lejátszás megáll.

- Ha továbbra is magas hangerőszinten szeretné hallgatni a felvételt, tartsa lenyomva a  gombot.
- A magas hangerőből való kilépéshez nyomjon le bármilyen más gombot vagy várjon, amíg a lejátszás újra nem indul.  
↳ A hangerőszint a magas szint alá csökken (80 dBA).

---

## A kijelző be-/kikapcsolása

Energiatakarékosági okokból a kijelző az előzetesen meghatározott idő elteltével automatikusan kikapcsol, ha

- a **RAGA** nem hajt végre újabb műveletet; és
- a készülék kiválaszt egy értéket a  > **[Megjelenítési beáll.]** > **[Képernyő-ki időzítő]** lehetőségeknél.

### Az energiatakarékos üzemmódból való kilépéshez

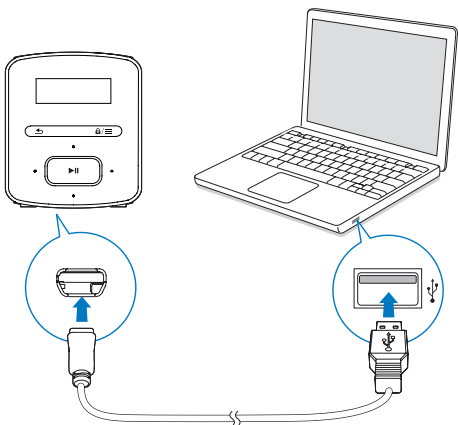
- Nyomja meg bármelyik gombot.

# 3 Kezdő lépések

## Töltés

A RAGA beépített akkumulátorral rendelkezik, amely a számítógép USB-csatlakozóján keresztül tölthető.


Csatlakoztassa a RAGA lejátszót a számítógéphez az USB-kábel segítségével.



### Megjegyzés

- A RAGA számítógéphez csatlakoztatásakor a készülék felkéri, hogy válassza ki a [Töltés és átvitel...] vagy a [Töltés és lejátszás] lehetőséget.
- A RAGA automatikusan a [Töltés és átvitel...] lehetőséget alkalmazza, amennyiben nem választ a lehetőségek közül.


### Akkutöltöttség kijelzése

- Ha az akkumulátor lemerülőben van, az akkumulátor kimerülését jelző képernyő ismételten megjelenik.
- A töltési folyamat befejeztével megjelenik az  ikon.

### Megjegyzés

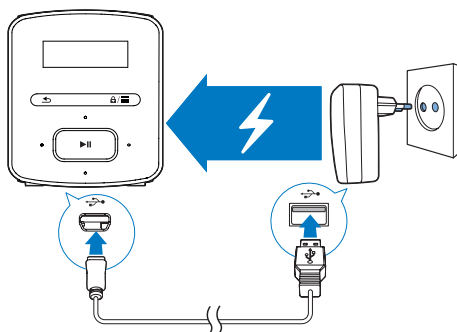
- Az akkumulátorok csak korlátozott számú alkalommal tölthetők újra. Az akkumulátor élettartama és a töltési ciklusok száma a használat módjától és a beállításoktól függ.

Az alábbi műveletek segítségével takarékoskodhat az akkumulátor energiájával és növelheti a RAGA lejátszási idejét:


- Állítsa a háttérfény-időzítőt alacsony értékre (a  > [Megjelenítési beáll.] > [Háttérfény-időzítő] pontban).

## Töltés egyenáramú/váltóáramú (AC/DC) USB adapteren keresztül

A RAGA készülék USB váltóáram/egyenáram adapteren (nem tartozék) keresztül tölthető arra, hogy a kimeneti teljesítmény 5,0V és 0,5 A legyen.



## A lejátszó be- vagy kikapcsolása

Tartsa lenyomva a  gombot a lejátszó be- vagy kikapcsolásáig.

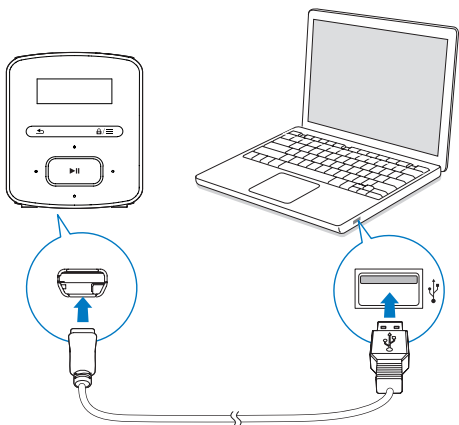
## Automatikus készenlét és kikapcsolás

A lejátszó rendelkezik automatikus készenlét és kikapcsolás funkcióval, hogy kímélje az akkumulátort.

5 perc inaktivitás (nincs lejátszás, nincs gombnyomás) után a lejátszó kikapcsol.

## 4 Zene

### Zenei fájlok átvitele a lejátszóra



A számítógép média mappájából a **RAGA** lejátszóra az alábbi módszerekkel lehet zenét átvinni:

- Húzza át a zenei fájlokat a Windows Intézőben.

A Windows Intézőből a zenei fájlok áthúzásához

- 1 Csatlakoztassa a **RAGA** készüléket számítógéphez.
- 2 A számítógépen kattintson a **Sajátgép** vagy a **Számítógép** opcióra,
  - válassza ki a **RAGA** készüléket, majd hozzon létre mappákat.
- 3 A számítógépen húzza a zenefájlokat a **RAGA** készülék mappáiba.
  - Vagy húzza a mappákat át a számítógépről a **RAGA** készülékre.

### Zene keresése a lejátszón

A **RAGA** lejátszón a zenék a zeneszám adatai, lejátszási lista vagy mappa szerint kereshetők meg.

#### Zene keresése a zeneszámok adatai alapján

A **🎵** alatt a zeneszámok rendezése metaadatok vagy ID3 címke alapján történik a különböző gyűjteményekbe: **[Minden dal]**, **[Előadók]**, vagy **[Albumok]**.

**[Minden dal]**

- A zeneszámok dalcím szerint vannak rendezve, ábécé sorrendben.

**[Előadók]**

- A zeneszámok előadó szerint vannak rendezve, ábécé sorrendben;
- Az egyes előadók alatt a zeneszámok album szerint, ábécé sorrendben vannak rendezve.

**[Albumok]**

- A zeneszámok album szerint vannak rendezve, ábécé sorrendben.

#### Zene keresése lejátszási lista szerint

A **🎵 >** **[Lejátszási listák]** elérési útvonalon a következő lejátszási listák találhatók:

- a lejátszón zeneszámok hozzáadásával létrehozható három „menet közbeni lejátszási lista”;
- a számítógép médiakönyvtárából **Songbird** segítségével áttöltött lejátszási listák.

#### Zene keresése mappák alapján

A **📁** alatt keressen rá a zeneszámokra mappák szerint.

---

## Zenelejátszás

A lejátszást indíthatja egy adott zeneszámtól vagy lejátszhat egy teljes albumot vagy egy előadó összes zeneszámát.

**Egy adott zeneszámtól induló lejátszáshoz,**

- 1 Válassza ki a kívánt zeneszámot.
- 2 A **▶||** gomb megnyomásával kezdheti meg a lejátszást.  
↳ A lejátszás az aktuális daltól kezdődik.

**Egy teljes album vagy egy előadó összes zeneszámának lejátszásához**

- 1 Válassza ki a kívánt albumot vagy előadót.
- 2 Nyomja meg a **≡ >** [**Lejátszás**] gombot.
- 3 A **▶||** gomb megnyomásával kezdheti meg a lejátszást.

A lejátszási képernyőn



- A lejátszás szüneteltetéséhez vagy folytatásához nyomja meg a **▶||** gombot.
- Az előző képernyőre a **↶** gomb megnyomásával léphet.  
↳ A lejátszás képernyő néhány másodperccel később visszaáll.  
↳ A lejátszás képernyőn megtekinthetők a fájl adatai és lejátszási állapota.

**A hangerőszint beállításához**

- Nyomja meg a **🔊** / **🔇** gombot.

**Zenefájl kijelölése a lejátszási képernyőn,**

- Nyomja meg egymás után többször a **🔍** / **🔍** gombot.

**Az aktuális zeneszám visszatekerése vagy gyors előretekerése,**

- A lejátszási képernyőn tartsa lenyomva a **⏮** / **⏭** gombot.

---

## Lejátszási lehetőségek kiválasztása

A lejátszási képernyőn nyomja meg a **≡** gombot a lejátszási lehetőségek, mint például lejátszási mód, hangbeállítások és elalváskapcsoló (lásd 'Beállítások', 13. oldal) kiválasztásához.

---

## Lejátszási listák

A lejátszókon az alábbi lejátszási listák találhatóak:

- számítógépes médiakönyvtárból átvitt lejátszási listák;
- a lejátszón zeneszámok hozzáadásával létrehozható három „menet közbeni lejátszási lista”.

---

## Zeneszámok hozzáadása menet közbeni lejátszási listához

**Aktuális zeneszám hozzáadásához**

- 1 A lejátszási képernyőn nyomja meg a **≡ >** [**Hozzáadás a lejátszási listához**] gombot.
- 2 Válasszon ki egy menet közbeni lejátszási listát. Nyomja meg a **▶||** gombot.
- 3 A megerősítéshez válassza az [**Igen**] lehetőséget.  
↳ Ezzel elmentette az aktuális zeneszámot a lejátszási listára.


---

## Zeneszámok eltávolítása a menet közbeni lejátszási listáról


**Aktuális zeneszám eltávolítása lejátszási listáról**



- 1 A lejátszási képernyőn nyomja meg a **≡ >** [**Eltávolítás a <br> lejátszási listáról**] gombot.
- 2 Válasszon ki egy menet közbeni lejátszási listát. Nyomja meg a **▶||** gombot.
- 3 A megerősítéshez válassza az [**Igen**] lehetőséget.  
↳ Eltávolítja az aktuális zeneszámot a kiválasztott lejátszási listáról.


## 5 Mappanézet

Lépjen a  helyre médiafájlok megtekintéséhez és lejátszásához a lejátszó médiakönyvtárból

## 6 Beállítások

A  lehetőségnél válassza ki a lejátszó beállításait.

1 A  /  segítségével választhat a beállítások közül.

2 A jóváhagyáshoz nyomja meg a  gombot.

### Lejátszási mód

A **[Lejátszási mód]** üzemmódban válassza ki a zenék lejátszási módját:

**[Ismétel]**

- **[1 ismétl.]:** Az aktuális zeneszám ismétlése.
- **[Összes ismétlése]:** Aktuális mappában található összes zeneszám ismétlése.

**[Kev.sor.]**

- **[Be]:** Aktuális mappában található összes zeneszám lejátszása véletlenszerű sorrendben.

Ha mind az **[Összes ismétlése]**, mind a **[Kev.sor.]** be van kapcsolva,

- A készülék az aktuális mappában található összes zeneszámot véletlenszerű sorrendben játssza le.


### Hangbeállítások

A **[Hangbeállítások]** lehetőségnél válasszon a hangbeállítások közül:

**[FullSound]:** Visszaállítja a hangzás tömörítés (például MP3 vagy WMA) során elveszett részleteit.

**[Hangsz.szab]:** A hangbeállítások igény szerinti kiválasztása.

**[Maximális hangerő]:** Maximális hangerőszint beállítása az eszközhöz. A hangerőt így mindig a hallása számára biztonságos keretek között tudhatja.

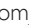
A  /  gombbal állítsa be a maximális hangerőszintet, majd a  gombbal hagyja jóvá.

#### Megjegyzés

- A hangszínszabályzó a FullSound funkcióval egyszerre nem működik.

### Elalváskapcsoló

Itt bekapcsolhatja az elalváskapcsolót. A **RAGA** ekkor egy bizonyos idő elteltével automatikusan kikapcsol.

- Az **[Elalváskapcsoló]** > **[Elalváskapcsoló]** alatt válasszon ki egy beállítást. Nyomja meg a  gombot.  
↳ A beállított idő elteltével a készülék automatikusan kikapcsol.

### Megjelenítési beállítások

#### Képernyő-kikapcsoló időzítő

Ha a **RAGA** készüléken nem hajtanak végre új műveletet, a kijelző inaktív módba kapcsol. Az előzetesen megadott időtartam után az inaktív képernyő automatikusan kikapcsol. Az akkumulátor kímélése érdekében válasszon alacsony időtartamot.

**Az időtartam beállítása**

- A **[Megjelenítési beáll.]** > **[Képernyő-ki időzítő]** lehetőségnél válassza ki az időtartamot.  
↳ A kiválasztott időtartam elteltével az inaktív képernyő automatikusan kikapcsol.

**Az energiatakarékos üzemmódból való kilépéshez**

- Nyomja meg bármelyik gombot.

---

## Nyelv

A lejátszó nyelve a **[Nyelv]** lehetőségnél választható ki.

---

## Adatok

Az **[Információ]** menüelemnél a lejátszó következő adatai tekinthetők meg:

### **[Lejátszóinformációk]**

- **[Modell:]** teljes terméknév  
A teljes terméknévre akkor van szükség, amikor frissíteni kívánja a készülékszoftvert a támogatási weboldalról.
- **[Firmware-verzió:]** jelenlegi készülékszoftver-verzió  
A készülékszoftver-verzióra akkor van szükség, amikor frissíteni kívánja a készülékszoftvert a támogatási weboldalról.

### **[Hely a lemezen]**

- **[Szabad hely:]** rendelkezésre álló tárhely
- **[Teljes hely:]** memóriaméret
- **[Dalok]** a lejátszón tárolt zeneszámok száma

**[Támogatott fájlformátumok]** a lejátszó által támogatott fájlformátumok

---

## Jogi háttér

Az **[Legal]** menüelemnél a lejátszóhoz kapcsolódó jogi információk tekinthetők meg.

---

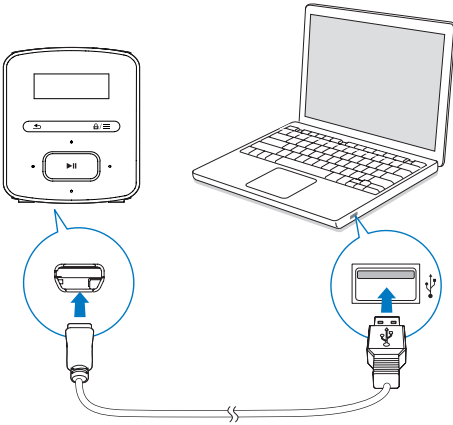
## Gyári beállítások

A **[Gyári beállítások]** menüpontnál a lejátszó gyári beállításai állíthatók vissza. A lejátszóra átvitt fájlok nem vesznek el.



# 7 Firmware frissítése a Philips Device Manager segítségével

## Philips Device Manager telepítése



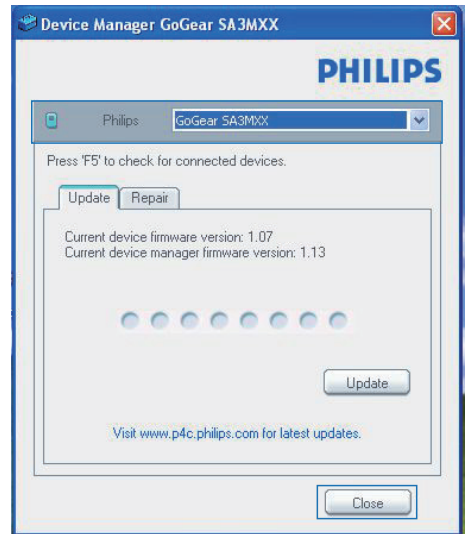
- 1 Csatlakoztassa a **RAGA** készüléket számítógéphez.
- 2 A számítógépen válassza a következőt: **Sajátgép** (Windows XP / Windows 2000) / **Számítógép** (Windows Vista / Windows 7 / 8).
- 3 Jobb gombbal kattintson a **Philips GoGear RAGA** ikonra. Válassza a **Philips Device Manager telepítése** lehetőséget.
  - Vagy kattintson a **Philips GoGear RAGA** ikonra. Kattintson kétszer az **installer.exe** lehetőségre.
- 4 Kövesse a képernyőn megjelenő utasításokat a szoftver telepítéséhez.


## Megjegyzés

- A használati feltételek elfogadása szükséges a telepítéshez.

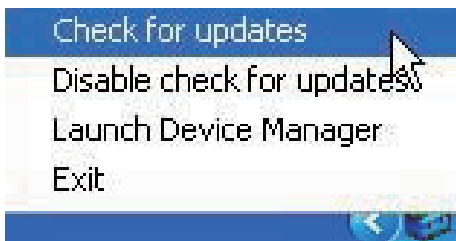
## Firmware-frissítések ellenőrzése

- 1 Ellenőrizze, hogy számítógépe csatlakozik-e az internethez.
- 2 Indítsa el a **Philips Device Manager** alkalmazást.
  - ↳ Megjelenik egy párbeszédpanel.
- 3 Csatlakoztassa a **RAGA** készüléket a számítógéphez.
  - ↳ A készülék csatlakozik, a szövegdobozban megjelenik az „SA4RGAXX” felirat.
  - ↳ Most megkeresheti a készülék aktuális firmware-verzióját.



- 4 A firmware-frissítések ellenőrzéséhez,
  - ① zárja be a **Philips Device Manager** párbeszédpanelét.
  - ② A számítógép képernyőjének alsó részén kattintson a jobb egérgombbal a  ikonra, és válassza a **Check**

for updates (Frissítések keresése)  
lehetőséget.



↳ A **Philips SA4RGAXX Device Manager** frissítéseket keres az interneten.

### Firmware frissítése

- 1** Ha van elérhető firmware-frissítés, a képernyőn megjelenő utasításoknak megfelelően töltsse le és telepítse.
- 2** Csatlakoztassa le a **RAGA** készüléket a számítógépről.
  - ↳ A **RAGA** a firmware frissítése után újraindul, és ismét készen áll a használatra.

# 8 Hibakeresés


Ha a **RAGA** nem működik megfelelően vagy a képernyő lefagy, akkor visszaállíthatja adatvesztés nélkül:

**Hogyan állíthatom vissza a RAGA lejátszót?**

- Illesszen tollhegyet vagy más tárgyat a **RAGA** „reset” nyílásába. Tartsa ott, amíg a lejátszó le nem áll.
- Ha a visszaállítás sikertelen volt, állítsa helyre a **RAGA** készüléket a **Philips Device Manager** segítségével:

**1** A számítógépen indítsa el a **Philips Device Manager** alkalmazást.

**2** Lépjen be a helyreállítási módba.

- ① Kapcsolja ki a **RAGA** készüléket.
- ② Nyomja meg és tartsa lenyomva a  gombot, miközben csatlakoztatja a **RAGA** készüléket a számítógéphez.
- ③ Tartsa lenyomva a gombot, amíg a **Philips Device Manager** felismeri a **RAGA** készüléket és helyreállítási módba lép.

**3** Indítsa el a helyreállítási folyamatot:

- ① A **Philips Device Manager** oldalon kattintson rá a **Javítás** gombra. A helyreállítási folyamat végrehajtásához kövesse a képernyőn megjelenő utasításokat.
- ② Ha a helyreállítás befejeződött, válassza le a **RAGA** készüléket a számítógépről.

**4** Indítsa újra a **RAGA** készüléket.

# 9 Műszaki adatok

## Tápellátás

- Tápellátás: 220 mAh-s, újratölthető, lítium-polimer akkumulátor
- Lejátszási idő<sup>1</sup>  
Audió (,mp3): akár 20 óra

## Szoftver

- **Philips Device Manager:** Firmware frissítéséhez és a lejátszó helyeállításához

## Csatlakoztathatóság

- Fejhallgató (3,5 mm)
- Nagy sebességű USB 2.0

## Hang

- Csatornasztévválasztó: 45 dB
- Frekvencia-átvitel: 20 - 18 000 Hz
- Kimenő teljesítmény: 2 x 2,4 mW
- Jel-zaj arány: > 84 dB

## Hanglejátszás

Támogatott formátumok:

- MP3  
Bitrate (Minőségi szint): 8 - 320 kb/s és VBR  
Mintavételezési frekvencia: 8; 11,025; 16; 22,050; 32; 44,1 és 48 kHz
- WMA (nem védett):  
Bitrate (Minőségi szint): 10-320 kb/s CBR, 32-192 kb/s VBR  
Mintavételezési frekvencia: 8; 11,025; 16; 22,050; 32; 44,1 és 48 kHz
- WAV

## Médiatárolás

Beépített memória kapacitása:<sup>2</sup>

- SA4RGA02 2 GB NAND Flash
- SA4RGA04 4 GB NAND Flash
- SA4RGA08 8 GB NAND Flash

## Médiaátvitel<sup>3</sup>

- Windows Intéző („drag and drop” áthúzás)

## Kijelző

- 128 x 32 pixel felbontású LCD-kijelző



## Megjegyzés

- A műszaki adatok előzetes figyelmeztetés nélkül változhatnak.
- <sup>1</sup> Az újratölthető akkumulátorok csak korlátozott számú alkalommal tölthetők újra. Az akkumulátor élettartama és a töltési ciklusok száma a használat módjától és a beállításoktól függ.
- <sup>2</sup> 1 GB = 1 milliárd bájtt; az elérhető tárolási kapacitás valamivel kevesebb. A teljes memóriakapacitás azonban nem áll rendelkezésre, mert egy részét a készülék használja. A tárolási kapacitás 4 perces zeneszámokon és 128 kb/s MP3-kódoláson alapul.
- <sup>3</sup> Az átviteli sebesség függ az operációs rendszertől és a szoftverbeállításoktól.

## Rendszerkövetelmények

- Windows® XP (SP3 vagy későbbi) / Vista / 7 / 8
- Pentium III 800 MHz-es vagy nagyobb teljesítményű processzor
- 512 MB RAM
- 500 MB merevlemez-terület
- Internetcsatlakozás
- Windows® Internet Explorer 6.0 vagy újabb
- USB-port





Specifications are subject to change without notice  
2013 © WOOX Innovations Limited. All rights reserved.  
Philips and the Philips' Shield Emblem are registered trademarks of  
Koninklijke Philips N.V. and are used by WOOX Innovations Limited  
under license from Koninklijke Philips N.V.

SA4RGA\_12\_UM\_V3.0\_WK1351.5