

# Siempre a su disposición para ayudarle

Para registrar su producto y obtener información de contacto y asistencia, visite [www.philips.com/welcome](http://www.philips.com/welcome)

GoGEAR

SA4RGA



## Manual del usuario

**PHILIPS**



# Contenido

---

<b>1 Información sobre seguridad importante</b>	2
Mantenimiento general	2
Reciclaje del producto	3

---

<b>2 Su nuevo reproductor</b>	5
Contenido de la caja	5
Software para PC del reproductor	5
Archivos cargados en el reproductor	5
Descripción general	6
Controles	6
Pantalla de inicio	6
Bloqueo/desbloqueo de los botones	7
Recordatorio de volumen	7
Encendido/apagado de la pantalla	7

---

<b>3 Introducción</b>	8
Carga de alimentación	8
Carga a través de un adaptador de CA/CC USB	8
Encienda o apague el reproductor	8
Modo de espera y apagado automáticos	8

---

<b>4 Música</b>	10
Transferencia de música al reproductor	10
Búsqueda de música en el reproductor	10
Búsqueda de música por información de canción	10
Búsqueda de música por lista de reproducción	10
Búsqueda de música por carpeta de archivos	10
Reproducción de música	11
Selección de las opciones de reproducción	11
Listas de reproducción	11
Cómo añadir canciones a un "lista de canciones para llevar"	11
Cómo eliminar las canciones de una "lista de canciones para llevar"	11

---

<b>5 Vista de carpeta</b>	12
---------------------------	----

---

<b>6 Ajustes</b>	13
Modo de reproducción	13
Ajustes de sonido	13
Temporizador	13
Ajustes de pantalla	13
Temporizador de apagado de la pantalla	13
Idioma	14
Información	14
Información legal	14
Ajustes de fábrica	14

---

<b>7 Actualización del firmware a través de Philips Device Manager</b>	15
--	----

---

<b>8 Solución de problemas</b>	17
--------------------------------	----

---

<b>9 Información técnica</b>	18
Requisitos del PC	18

## ¿Necesita ayuda?

Visite

[www.philips.com/welcome](http://www.philips.com/welcome)

donde podrá acceder a una amplia variedad de materiales de asistencia, como el manual de usuario, las actualizaciones de software más recientes y respuestas a las preguntas más frecuentes.

# 1 Información sobre seguridad importante

## Mantenimiento general

La traducción de este documento es sólo como referencia.

En caso de que exista alguna contradicción entre la versión en inglés y la versión traducida, prevalecerá la versión en inglés.

### ! Precaución

- Para evitar averías o un mal funcionamiento:
- Utilice únicamente las fuentes de alimentación que se indican en el manual de usuario.
- No exponga el producto a temperaturas altas, causadas por un sistema de calefacción o por la exposición directa a la luz solar.
- No deje caer el producto ni deje que caigan objetos sobre él.
- No sumerja el producto en el agua. La exposición del conector de los auriculares o del compartimento de las pilas al agua puede dañar seriamente el dispositivo.
- La presencia de teléfonos móviles activos en las inmediaciones puede originar interferencias en el dispositivo.
- Realice copias de seguridad de los archivos. Asegúrese de que guarda una copia de los archivos originales descargados en el dispositivo. Philips no se hace responsable de la pérdida de contenido en caso de que el reproductor se dañe o no se pueda leer.
- Para evitar problemas, gestione los archivos de música (transfiera, elimine, etc.) únicamente por medio del software de música incluido.
- No utilice ninguna solución de limpieza que contenga alcohol, amoníaco, benceno o abrasivos, ya que podrían dañar el producto.
- No exponga las pilas (batería o pilas instaladas) a temperaturas altas como, por ejemplo, la luz solar, el fuego o similares.
- Riesgo de explosión si la batería de sustitución no es correcta. Sustitúyala sólo con una del mismo tipo o equivalente.

### Información sobre la temperatura de funcionamiento y de almacenamiento

- Utilice el reproductor en lugares donde la temperatura oscile siempre entre 0 y 45 °C (32 a 113 °F)
- Guarde el reproductor en lugares donde la temperatura oscile siempre entre -20 y 45° C (-4 a 113° F)
- La duración de la batería puede acortarse en condiciones de bajas temperaturas.

### Recambios/accesorios:

Visite [www.philips.com/support](http://www.philips.com/support) para realizar pedidos de recambios/accesorios.

### Seguridad auditiva



A pleine puissance, l'écoute prolongée du baladeur peut endommager l'oreille de l'utilisateur.



### ! Advertencia

- Para evitar posibles daños auditivos, no escuche audio a niveles de volumen altos durante periodos prolongados.

El voltaje de salida máximo del reproductor no es superior a 150 mV.

Voltaje característico de banda ancha WBCV: >= 75 mV

### Modificaciones

Las modificaciones no autorizadas por el fabricante pueden anular la autoridad del usuario para utilizar este producto.

### Información de Copyright

El resto de marcas y nombres de productos son marcas registradas de las empresas u organizaciones correspondientes.

La copia de grabaciones descargadas de Internet o a partir de CD de audio infringe las leyes de copyright y los tratados internacionales. La copia no autorizada de material protegido contra copia, incluidos programas informáticos, archivos, emisiones y grabaciones de sonido, puede infringir los derechos de copyright y constituir un delito. Este equipo no se debe utilizar para tales fines.

Windows Media y el logotipo de Windows son marcas registradas de Microsoft Corporation en EE.UU. y otros países.

**Sea responsable. Respete los derechos de autor.**



**Be responsible  
Respect copyrights**

Philips respeta la propiedad intelectual de otras personas y solicitamos a nuestros usuarios que también lo hagan.

Los contenidos multimedia disponibles en Internet pueden haberse creado y/o distribuido sin la autorización del propietario del copyright del material original.

La copia o distribución de contenido no autorizado puede infringir las leyes de copyright en varios países, incluido el suyo.

El cumplimiento de las leyes de copyright es responsabilidad suya.

La grabación y transferencia de vídeos descargados en el ordenador a un reproductor portátil están destinadas únicamente a contenidos de dominio público o que cuenten con la licencia correspondiente. El uso de tales contenidos está limitado al ámbito privado y no comercial, y debe respetar las instrucciones de copyright correspondientes proporcionadas por el propietario del copyright del trabajo. Tales instrucciones pueden indicar que no se deben realizar copias adicionales. Los vídeos pueden incluir una tecnología de protección que impida

la realización de copias adicionales. En tales circunstancias, no se podrá grabar y el usuario recibirá un mensaje informándole de ello.

### Registro de datos

Philips está comprometido con la mejora de la calidad de sus productos y de la experiencia de sus usuarios. Para comprender mejor el perfil de uso de este dispositivo, éste registra algunos datos e información en la memoria no volátil del dispositivo. Esos datos se usan para identificar y detectar cualquier fallo o problema que pueda experimentar como usuario del dispositivo. Los datos que se almacenan son, por ejemplo, la duración de la reproducción en el modo de música, la duración de la reproducción en el modo de sintonizador; cuántas veces ha estado baja la batería, etc. Los datos almacenados no revelan el contenido o el soporte utilizado en el dispositivo ni el origen de las descargas. Los datos almacenados en el dispositivo se almacenan y se utilizan SOLO si el usuario devuelve el dispositivo al centro de servicio y SOLO con el objeto de simplificar la detección y prevención de errores. Los datos almacenados se pondrán a disposición del usuario en cuanto éste lo solicite.

---

## Reciclaje del producto

El producto ha sido diseñado y fabricado con materiales y componentes de alta calidad que pueden reciclarse y reutilizarse.

Cuando vea el símbolo de cubo de basura tachado en un producto, significa que cumple la Directiva europea 2002/96/EC:



Nunca se deshaga del producto con el resto de la basura doméstica. Infórmese de la legislación local sobre la recogida selectiva de productos eléctricos y electrónicos. El desecho correcto de un producto usado ayuda a evitar consecuencias potencialmente negativas para el medio ambiente y la salud humana.

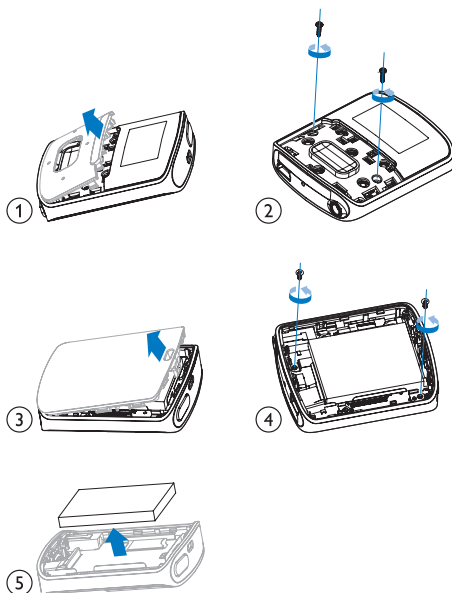
### Advertencia

- La extracción de la batería integrada anula la garantía y puede estropear el producto.
- Las siguientes instrucciones de desmontaje y desecho son pasos que sólo deberán realizarse al final de la vida útil del producto.

Su producto contiene pilas recargables incorporadas cubiertas por la Directiva europea 2006/66/EC, que no se pueden eliminar con la basura doméstica normal.



Para salvaguardar el funcionamiento y la seguridad del producto, llévalo a un punto de recogida oficial o a un centro de servicio donde un profesional se encargue de quitar la batería, tal y como se muestra a continuación:



Infórmese de la legislación local sobre la recogida selectiva de baterías. La eliminación correcta de las pilas ayudará a prevenir posibles consecuencias negativas para el medio ambiente y la salud.

### Aviso para la Unión Europea

Este producto cumple los requisitos de la Unión Europea relativos a las interferencias de radio.

## 2 Su nuevo reproductor



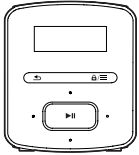
Nota

- Las imágenes sirven únicamente de referencia. Philips se reserva el derecho a cambiar el color o el diseño sin previo aviso.

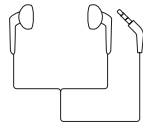
### Contenido de la caja

Asegúrese de haber recibido los siguientes elementos:

Reproductor



Auriculares



Cable USB



Guía de inicio rápido



Hoja de seguridad y garantía



### Software para PC del reproductor

**RAGA** funciona con el siguiente software para PC:

- Philips Device Manager** (le ayuda a obtener actualizaciones de firmware y recuperar el reproductor)

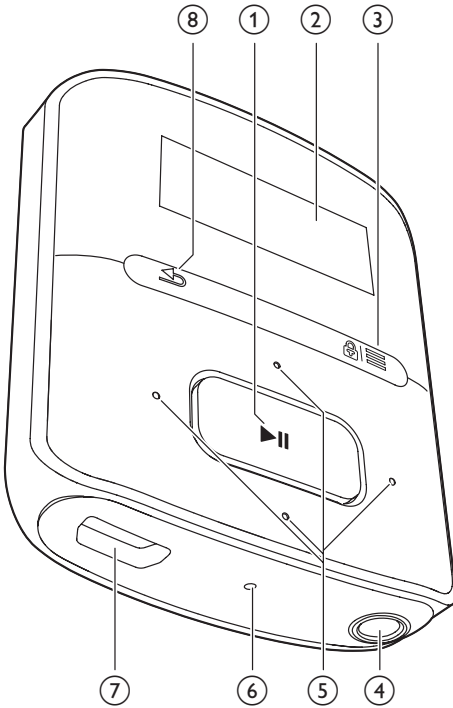
### Archivos cargados en el reproductor

En el **RAGA** están cargados los siguientes archivos:

- Manual de usuario
- Preguntas más frecuentes

# Descripción general

## Controles



- ①
  - Mantener pulsado: enciende o apaga el reproductor
  - Pulsar: selecciona opciones o inicia/hace una pausa/reanuda la reproducción
- ② Pantalla
- ③ /
  - Pulsar: muestra el menú de opciones
  - Mantener pulsado: bloquea/desbloquea todos los botones
- ④
  - Conector para auriculares de 3,5 mm
- ⑤ /
  - en la lista de opciones:

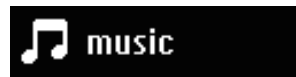
- Pulsar: salta a la anterior/próxima opción
- en la pantalla de reproducción: Pulsar: aumenta/disminuye el volumen  
Mantener pulsado: aumenta/disminuye el volumen rápidamente
- /
- en la pantalla de reproducción: Pulsar: salta a la anterior/próxima opción  
Mantener pulsado: busca dentro del archivo actual

- ⑥ RESET
  - Pulse el hoyo utilizando la punta de un bolígrafo cuando la pantalla no responda al pulsar los botones
- ⑦
  - Conector USB para recarga de energía y transferencia de datos
- ⑧
  - Pulsar: retrocede un nivel

## Pantalla de inicio

Menú	Modo	Para
	Música	reproducir música
	Vista de carpeta	ver archivos de las carpetas
	Configuración	personalizar los ajustes del RAGA
	Reproduciendo	ver la pantalla de reproducción actual



## Navegación a partir de la pantalla de inicio



- En la pantalla de inicio, puede acceder a los menús funcionales pulsando los botones de navegación / y .
- Para volver a las pantallas anteriores, pulse varias veces.





## Cambio entre la pantalla de inicio y la pantalla de reproducción

- En la pantalla de inicio, pulse  y seleccione **[Reproduciendo]** o **[Última <br> reproducción]**;
- En la pantalla de reproducción, pulse  varias veces.

---

## Bloqueo/desbloqueo de los botones

Cuando el reproductor esté encendido, utilice el bloqueo para evitar el accionamiento involuntario.

- Mantenga pulsado  /  para bloquear o desbloquear los botones.
  - ↳ Se bloquean todos los botones, excepto los de volumen, y la pantalla muestra un icono de bloqueo.

---



## Recordatorio de volumen

El **RAGA** puede avisarle cuando:


- el volumen alcanza el nivel alto (80 dBA); o
- ha escuchado a un nivel de volumen alto durante 20 horas.

Con la función de recordatorio de volumen, el reproductor de MP3/MP4 de Philips cumple con las normativas de la Unión Europea (EN 60950-1) de protección de la seguridad auditiva.

### Cuando aumenta el volumen,

- 1** Pulse .
    - ↳ Cuando el nivel de volumen alcanza el nivel alto, se muestra una pantalla emergente. La reproducción se interrumpe.
  - 2** Para seguir subiendo el volumen, mantenga pulsado  hasta que se reanude la reproducción.
    - ↳ Puede continuar aumentando el volumen.
- Para salir del ajuste de volumen, pulse cualquier otro botón o espere unos segundos hasta que se reanude la reproducción.
    - ↳ La reproducción se reanuda con el nivel de volumen anterior:

Si escucha a un nivel de volumen alto durante 20 horas, suena un pitido y se muestra una pantalla emergente. La reproducción se interrumpe.

- Para seguir escuchando a un nivel de volumen alto, mantenga pulsado .
- Para salir del volumen alto, pulse cualquier otro botón o espere hasta que se reanude la reproducción.
  - ↳ El nivel de volumen desciende por debajo del nivel alto (80 dBA).

---

## Encendido/apagado de la pantalla

Para ahorrar energía, la pantalla se apaga automáticamente después del período de tiempo predefinido si

- no se realiza ninguna acción nueva en el **RAGA**; y
- se selecciona un valor en **\* > [Ajustes de pantalla] > [Tempor. apagado pantalla]**.

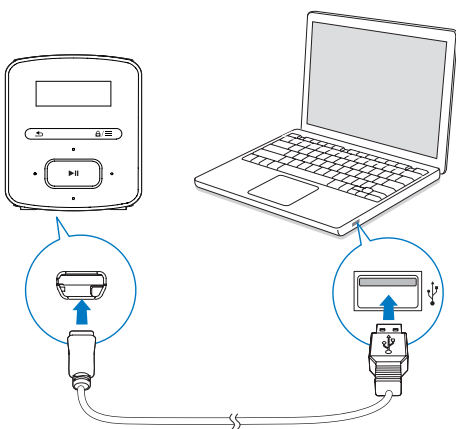
### Para salir del modo de ahorro de energía

- Pulse cualquier botón.

# 3 Introducción

## Carga de alimentación

El **RAGA** incorpora una batería que se puede cargar a través de la toma USB del ordenador. Conecte el **RAGA** al PC mediante un cable USB.



### Nota

- Al conectar el **RAGA** a un ordenador, se le solicitará que seleccione: **[Cargar y transferir]** o **[Cargar y reproducir]**.
- Si no se selecciona ninguna opción, el **RAGA** seleccionará automáticamente **[Cargar y transferir]**.

### Indicación del nivel de la batería

- Cuando el nivel de la batería sea bajo, la pantalla de batería baja se muestra varias veces.
- Cuando el proceso de carga se haya completado, se muestra

### Nota

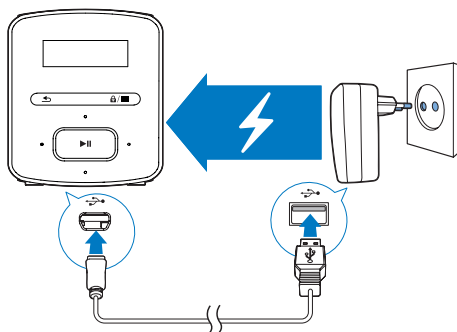
- Las baterías recargables tienen un número limitado de ciclos de carga. La vida útil de la batería y el número de cargas varían según el uso y los ajustes.

Para conservar la energía de la batería y aumentar el tiempo de reproducción, haga lo siguiente en el **RAGA**:

- Ajuste el temporizador de retroiluminación en un valor bajo (vaya a **\* > [Ajustes de pantalla] > [Temp. retroiluminación]**).

## Carga a través de un adaptador de CA/CC USB

Para cargar el **RAGA** a través de un adaptador de CA/CC USB (no incluido), asegúrese de que la salida de alimentación es de 5 V y 0,5 A.



## Encienda o apague el reproductor

Mantenga pulsado **▶||** hasta que el reproductor se encienda o se apague.

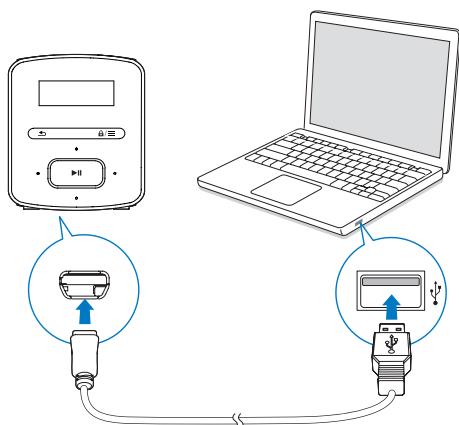
## Modo de espera y apagado automáticos

El reproductor dispone de una función de encendido y apagado automáticos que permite conservar la energía de la batería.

Después de 5 minutos en el modo de inactividad (no hay reproducción ni se pulsa ningún botón), el reproductor se apaga.

## 4 Música

### Transferencia de música al reproductor



Puede transferir música de la biblioteca multimedia de su PC al **RAGA** de la siguiente forma:

- Arrastrando y soltando los archivos de música en Windows Explorer.

Para arrastrar y soltar archivos de música en el Explorador de Windows,

- 1 Conecte el **RAGA** a un PC.
- 2 En el PC, haga clic en **Mi PC** o **Equipo**,
  - seleccione el **RAGA** y cree carpetas de archivos.
- 3 En el PC, arrastre los archivos de música a las carpetas de archivos en el **RAGA**.
  - O bien, arrastre las carpetas de archivos del PC al **RAGA**.

### Búsqueda de música en el reproductor

En el **RAGA**, puede buscar la música por la información de la canción, por lista de reproducción o por carpeta de archivos.

#### Búsqueda de música por información de canción

En **🎵**, las canciones se clasifican según los metadatos o etiquetas ID3 en colecciones diferentes: **[Todas las canciones]**, **[Artistas]** o **[Álbumes]**.

##### **[Todas las canciones]**

- Las canciones se clasifican por el título de la canción en orden alfabético.

##### **[Artistas]**

- Las canciones se clasifican según el artista en orden alfabético;
- Para cada artista, las canciones se clasifican según el álbum en orden alfabético.

##### **[Álbumes]**

- Las canciones se clasifican según el álbum en orden alfabético.

#### Búsqueda de música por lista de reproducción

En **🎵** > **[Listas de reproducción]**, encontrará las siguientes listas de reproducción:

- tres listas de canciones para llevar para que añada canciones en el reproductor;
- listas de reproducción que puede transferir a la biblioteca multimedia de su PC a través de **Songbird**.

#### Búsqueda de música por carpeta de archivos

En **📁**, busque música por carpeta de archivos.

---

## Reproducción de música

Puede iniciar la reproducción a partir de una canción o bien reproducir un álbum o a artista al completo.

**Para iniciar la reproducción a partir de una canción:**

- 1 Seleccione una canción.
- 2 Pulse ►|| para iniciar la reproducción.  
↳ La reproducción comienza desde la canción actual.

**Para reproducir un álbum o un artista al completo:**

- 1 Seleccione un álbum o un artista.
- 2 Pulse ≡ > [Reproducir].
- 3 Pulse ►|| para iniciar la reproducción.

**En la pantalla de reproducción:**



- Pulse ►|| para hacer una pausa y reanudar la reproducción.
- Para volver a la pantalla anterior, pulse ↶.  
↳ La pantalla de reproducción vuelve unos segundos más tarde.  
↳ En la pantalla de reproducción puede consultar la información de archivo y el estado de reproducción actual.

**Para ajustar el volumen:**

- Pulse 🔊 / 🔊.

**Para seleccionar un archivo de música en la pantalla de reproducción:**

- Pulse 🔊 / 🔊 varias veces.

**Para rebobinar o hacer avanzar rápidamente una canción:**

- En la pantalla de reproducción, mantenga pulsado ⏮ / ⏭.

---

## Selección de las opciones de reproducción

En la pantalla de reproducción, pulse ≡ para seleccionar las opciones de reproducción, como el modo de reproducción, los ajustes de sonido y el temporizador (consulte 'Ajustes' en la página 13).

---

## Listas de reproducción

En los reproductores, puede encontrar las listas de reproducción siguientes:

- listas de reproducción que transfieren desde la biblioteca multimedia del PC;
- tres "listas de canciones para llevar" para que añada canciones en el reproductor.

---

## Cómo añadir canciones a un "lista de canciones para llevar"

**Para agregar la canción actual:**

- 1 En la pantalla de reproducción, pulse ≡ > [Añadir a la lista de reproducción].
- 2 Seleccione una "lista de canciones para llevar". Pulse ►||.
- 3 Seleccione [Si] para confirmar.  
↳ Guarda la canción actual en la lista de reproducción.


---

## Cómo eliminar las canciones de una "lista de canciones para llevar"

**Para eliminar la canción actual de una lista de reproducción**

- 1 En la pantalla de reproducción, pulse ≡ > [Quitar de la lista <br> de reproducción].
- 2 Seleccione una "lista de canciones para llevar". Pulse ►||.
- 3 Seleccione [Si] para confirmar.  
↳ Elimina la canción actual de la lista de reproducción seleccionada.

## 5 Vista de carpeta

Vaya a  para ver y reproducir archivos multimedia de la biblioteca multimedia en el reproductor.

# 6 Ajustes

En **\***, seleccione sus opciones para el reproductor:

- 1 Pulse / para seleccionar una opción.
- 2 Pulse para confirmar:

---

## Modo de reproducción

En **[Modo de reproducción]**, seleccione modos de reproducción para la reproducción de música:

### [Repetir]

- **[Repetir 1]**: repite la canción actual.
- **[Repetir todo]**: repite todas las canciones de la carpeta actual.

### [Aleatorio]

- **[Activado]**: reproduce todas las canciones de la carpeta actual en orden aleatorio.

Si **[Repetir todo]** y **[Aleatorio]** se activan,

- Se repiten todas las canciones de la carpeta actual en orden aleatorio.

---

## Ajustes de sonido

En **[Ajustes de sonido]**, seleccione su opción para ajustes de sonido:

**[FullSound]**: restaura los detalles sónicos que pierde la compresión de música (por ejemplo, MP3, WMA).

**[Ecuador]**: define ajustes de sonido de la forma deseada.

**[Límite de volumen]**: configura un nivel de volumen máximo para el dispositivo. De esta manera, siempre se puede mantener el volumen dentro de un nivel lo suficientemente seguro para los oídos.

Pulse / para ajustar el límite de volumen; a continuación, pulse para confirmar:

### Nota

- El ecualizador se desactiva cuando selecciona FullSound.

---

## Temporizador

Active el temporizador. El **RAGA** puede apagarse automáticamente después de un cierto tiempo.

- En **[Temporizador desconexión]** > **[Temporizador desconexión]**, seleccione una opción. Pulse .
  - ↳ Una vez transcurrido el tiempo seleccionado, el dispositivo se apaga automáticamente.

---

## Ajustes de pantalla

---

### Temporizador de apagado de la pantalla

La pantalla entra en el modo de inactividad si no se realiza ninguna acción nueva en el **RAGA**. La pantalla de inactividad se apaga automáticamente después del período de tiempo predefinido. Para ahorrar batería, seleccione un valor bajo para este período de tiempo.

#### Para ajustar el tiempo establecido

- En **[Ajustes de pantalla]** > **[Tempor. apagado pantalla]**, seleccione un período de tiempo.
  - ↳ Una vez transcurrido el período de tiempo seleccionado, la pantalla de inactividad se apaga automáticamente.

#### Para salir del modo de ahorro de energía

- Pulse cualquier botón.

---

## Idioma

En **[Idioma]**, seleccione un idioma para el reproductor.

---

## Información

En **[Información]**, aprenda la información siguiente sobre el reproductor:

### **[Información reproductor]**

- **[Modelo:]** nombre completo del producto  
Compruebe el nombre completo del producto al actualizar el firmware en el sitio de asistencia.
- **[Versión de firmware:]** versión de firmware actual  
Compruebe la versión de firmware al actualizar el firmware en el sitio de asistencia.

### **[Espacio del disco]**

- **[Espacio libre:]** espacio disponible
- **[Espacio total:]** tamaño de la memoria
- **[Canciones]** número de canciones que se almacenan en el reproductor

**[Tipo archivo compatible]** formatos de archivo compatibles con el reproductor

---

## Información legal

En **[Legal]**, busque la información legal sobre el reproductor.

---

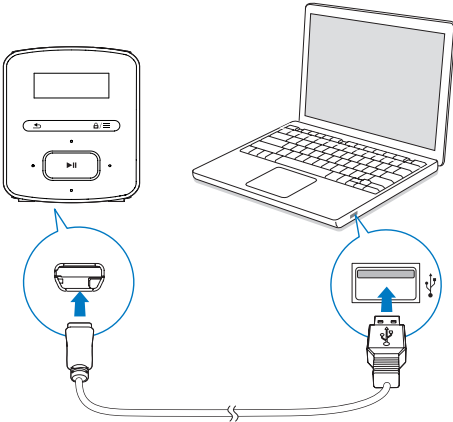
## Ajustes de fábrica

En **[Ajustes de fábrica]**, restaure el reproductor a los ajustes de fábrica. Los archivos transferidos al reproductor se mantienen.



# 7 Actualización del firmware a través de Philips Device Manager

## Instale Philips Device Manager



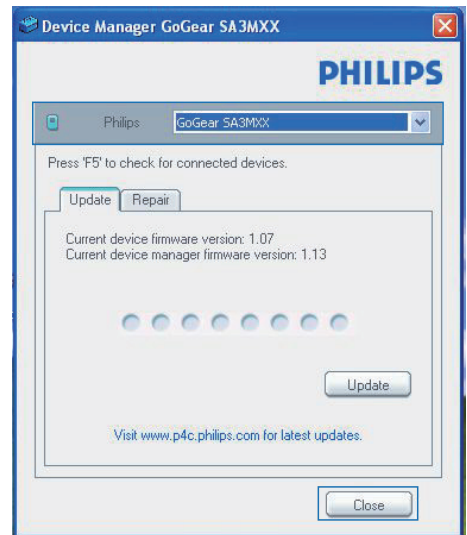
- 1 Conecte el **RAGA** a un PC.
- 2 En el PC, seleccione **Mi PC** (en Windows XP / Windows 2000) / **Equipo** (Windows Vista / Windows 7 / 8).
- 3 Haga clic con el botón derecho del ratón en el icono de **Philips GoGear RAGA**. Seleccione **Install Philips Device Manager**.
  - O bien, haga clic en el icono del **Philips GoGear RAGA**. Haga doble clic en **installer.exe**.
- 4 Siga las instrucciones que aparecen en pantalla para realizar la instalación del software.


### Nota

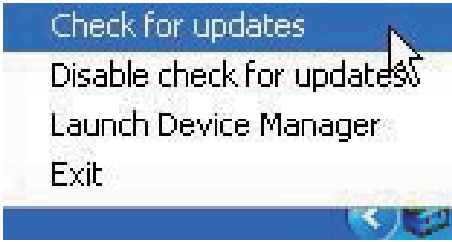
- Para llevar a cabo la instalación, debe aceptar los términos de la licencia.

## Comprobación de las actualizaciones de firmware

- 1 Asegúrese de que ha conectado su PC a Internet.
- 2 Inicie **Philips Device Manager**.
  - ↳ Aparece un cuadro de diálogo.
- 3 Conecte el **RAGA** al PC.
  - ↳ Cuando el dispositivo está conectado, se muestra "SA4RGAXX" en el cuadro de texto.
  - ↳ Encontrará la versión de firmware actual del dispositivo.



- 4 Para comprobar las actualizaciones de firmware:
  - ① Cierre el cuadro de diálogo de Philips Device Manager.
  - ② En la parte inferior de la pantalla del PC, haga clic con el botón derecho en  y seleccione **Check for updates** (Comprobar actualizaciones).



- ↳ Philips SA4RGAXX Device Manager comprueba las actualizaciones en Internet.

### Actualización del firmware

- 1 Cuando haya disponible una actualización de firmware, siga las instrucciones en pantalla para descargar e instalar el firmware.
- 2 Desconecte el **RAGA** del ordenador:
  - ↳ El **RAGA** se reiniciará cuando se actualice el firmware y esté listo para utilizarse de nuevo.

# 8 Solución de problemas


Si el **RAGA** no funciona correctamente o la pantalla se bloquea, puede restablecerlo sin perder los datos:

## ¿Cómo se restablece el RAGA?

- Introduzca la punta de un bolígrafo u otro objeto en el orificio para restablecer el **RAGA**. Manténgalo presionado hasta que se apague el reproductor.
- Si el restablecimiento no se realiza correctamente, recupere el **RAGA** mediante **Philips Device Manager**:

**1** En el PC, inicie **Philips Device Manager**.

**2** Acceda al modo de recuperación:

- ① Apague el **RAGA**.
- ② Mantenga pulsado el botón de volumen  y, a continuación, conecte el **RAGA** al PC.
- ③ Mantenga pulsado el botón hasta que **Philips Device Manager** reconozca el **RAGA** y acceda al modo de recuperación.

**3** Inicie el proceso de recuperación:

- ① En **Philips Device Manager**, haga clic en el botón **Repair (Reparar)**. Para finalizar el proceso de recuperación, siga las instrucciones que aparecen en pantalla.
- ② Cuando haya finalizado la recuperación, desconecte el **RAGA** del PC.

**4** Reinicie el **RAGA**.

# 9 Información técnica

## Alimentación

- Fuente de alimentación: batería recargable interna de polímero de iones de litio de 220 mAh
- Tiempo de reproducción<sup>1</sup>  
Audio (.mp3): hasta 20 horas

## Software

- **Philips Device Manager:** para actualizar el firmware y recuperar el reproductor

## Conectividad

- Auriculares de 3,5 mm
- USB 2.0 de alta velocidad

## Sonido

- Separación de canales: 45 dB
- Respuesta de frecuencia: 20 - 18.000 Hz
- Potencia de salida: 2 x 2,4 mW
- Relación señal/ruido: > 84 dB

## Reproducción de audio

Formatos compatibles:

- MP3  
Velocidad de bits: 8 - 320 kbps y VBR  
Velocidad de muestreo: 8; 11,025; 16; 22,050; 32; 44,1; 48 kHz
- WMA (desprotegidos)  
Velocidad de bits: 10-320 kbps CBR, 32-192 kbps VBR  
Velocidad de muestreo: 8; 11,025; 16; 22,050; 32; 44,1; 48 kHz
- WAV

## SopORTE de almacenamiento

Capacidad de memoria integrada<sup>2</sup>:

- Flash NAND SA4RGA02 de 2 GB
- Flash NAND SA4RGA04 de 4 GB
- Flash NAND SA4RGA08 de 8 GB

## Transferencia de medios<sup>3</sup>

- Explorador de Windows (arrastrar y soltar)

## Pantalla

- LCD de 128 x 32 píxeles

## Nota

- Las especificaciones están sujetas a cambios sin previo aviso.
- <sup>1</sup> Las baterías recargables tienen un número limitado de ciclos de carga. La duración de la batería y el número de cargas varían según el uso y los ajustes.
- <sup>2</sup> 1 GB = mil millones de bytes; la capacidad de almacenamiento disponible es menor. Es posible que no esté disponible toda la capacidad de memoria, ya que parte de la misma se reserva para el reproductor. La capacidad de almacenamiento se basa en 4 minutos por canción y codificación MP3 de 128 kbps.
- <sup>3</sup> La velocidad de transferencia depende del sistema operativo y de la configuración del software.

## Requisitos del PC

- Windows® XP (SP3 o superior) / Vista / 7 / 8
- Procesador Pentium III a 800 MHz o superior
- 512 MB de RAM
- 500 MB de espacio en el disco duro
- Conexión a Internet
- Windows® Internet Explorer 6.0 o posterior
- Puerto USB





Specifications are subject to change without notice  
2013 © WOOX Innovations Limited. All rights reserved.  
Philips and the Philips' Shield Emblem are registered trademarks of  
Koninklijke Philips N.V. and are used by WOOX Innovations Limited  
under license from Koninklijke Philips N.V.

SA4RGA\_12\_UM\_V3.0\_WK1351.5