

# Immer für Sie da

Hier können Sie Ihr Produkt registrieren und Unterstützung erhalten:  
[www.philips.com/welcome](http://www.philips.com/welcome)

GoGEAR

SA4RGA



## Benutzerhandbuch

**PHILIPS**



# Inhaltsangabe

---

## 1 Wichtige Sicherheitshinweise 2

- Allgemeine Wartungshinweise 2
- Wiederverwertung des Produkts 3

---

## 2 Ihr neuer Player 5

- Lieferumfang 5
  - PC-Software für den Player 5
  - Auf dem Player gespeicherte Dateien 5
- Überblick 6
  - Steuerungen 6
  - Startbildschirm 6
  - Sperren/Entsperren der Tasten 7
  - Lautstärkenerinnerung 7
  - Ein-/Ausschalten des Bildschirms 7

---

## 3 Erste Schritte 8

- Laden des Akkus 8
  - Laden Sie das Gerät über ein USB-Netzteil auf. 8
- Ein- oder Ausschalten des Players 8
  - Automatisches Standby und Ausschalten 9

---

## 4 Musik 10

- Übertragen von Musik auf den Player 10
- Suchen von Musik auf dem Player 10
  - Suchen von Musik nach Titelinformationen 10
  - Suchen von Musik nach Wiedergabeliste 10
  - Suchen von Musik nach Ordner 10
- Wiedergeben von Musik 11
  - Auswählen von Wiedergabeoptionen 11
- Wiedergabelisten 11
  - Hinzufügen von Titeln zur "Playlist on the go" 11
  - Entfernen von Titeln aus der "Playlist on the go" 11

---

## 5 Ordneransicht 12

---

## 6 Einstellungen 13

- Wiedergabemodus 13
- Toneinstellungen 13
- Sleep-Timer 13
- Displayeinstellungen 13
  - Display abschalten 13
- Sprache 13
- Informationen 14
- Rechtliche Hinweise 14
- Werkseinstellung 14

---

## 7 Aktualisieren Sie die Firmware über Philips Device Manager 15

---

## 8 Fehlerbehebung 17

---

## 9 Technische Daten 18

- PC-Anforderungen 18

### Benötigen Sie Hilfe?

Besuchen Sie

[www.philips.com/welcome](http://www.philips.com/welcome).

Hier finden Sie hilfreiches Material wie beispielsweise das Benutzerhandbuch, neue Software-Aktualisierungen und Antworten auf häufig gestellte Fragen.

# 1 Wichtige Sicherheitshinweise

## Allgemeine Wartungshinweise

Die Übersetzung dieses Dokuments dient nur der Referenz.

Im Falle von Inkonsistenzen zwischen der englischen und der übersetzten Version, gilt die englische Version.

### Achtung

- So vermeiden Sie Schäden und Fehlfunktionen:
- Verwenden Sie nur im Benutzerhandbuch aufgeführte Netzkabel.
- Setzen Sie das Gerät nicht zu starker Wärme durch Heizungen oder direktem Sonnenlicht aus.
- Lassen Sie das Gerät nicht herunterfallen oder andere Gegenstände darauf fallen.
- Tauchen Sie das Gerät nicht in Wasser: Vermeiden Sie den Kontakt von Kopfhörerbuchse oder Batteriefach mit Wasser. In das Gerät eindringendes Wasser kann schwere Schäden verursachen.
- Eingeschaltete Mobiltelefone in der Nähe können Störungen verursachen.
- Sichern Sie Ihre Dateien. Stellen Sie sicher, dass Sie die heruntergeladenen Originaldateien speichern. Philips haftet nicht für den Verlust von Daten, wenn das Gerät beschädigt ist bzw. die Daten nicht lesbar sind.
- Verwalten (übertragen, löschen usw.) Sie Ihre Musikdateien ausschließlich mit der mitgelieferten Musiksoftware, um Probleme zu vermeiden.
- Verwenden Sie keine Reinigungsmittel, die Alkohol, Ammoniak, Benzol oder Scheuermittel enthalten, da das Gerät durch diese Mittel beschädigt werden könnte.
- Batterien (Akkus bzw. integrierte Akkus) sollten nicht starker Wärme durch Sonnenlicht, Feuer etc. ausgesetzt werden.
- Es besteht Explosionsgefahr; wenn der Akku nicht ordnungsgemäß eingesetzt ist. Ersetzen Sie die Batterien nur durch Batterien desselben bzw. eines gleichwertigen Typs.

## Betriebs- und Lagertemperatur

- Die optimale Temperatur für den Betrieb des Geräts liegt zwischen 0 und 45 °C.
- Die optimale Temperatur für die Aufbewahrung des Geräts liegt zwischen -20 und 45 °C.
- Niedrige Temperaturen können die Lebensdauer des Akkus verkürzen.

### Ersatzteile/Zubehör:

Besuchen Sie [www.philips.com/support](http://www.philips.com/support), um Ersatzteile oder Zubehör zu bestellen.

### Gehörschutz



**A pleine puissance, l'écoute prolongée du baladeur peut endommager l'oreille de l'utilisateur.**



### Warnung

- Um mögliche Hörschäden zu vermeiden, hören Sie Audioinhalte nicht bei hoher Lautstärke über einen längeren Zeitraum.

**Die Ausgangsspannung des Kopfhöreranschlusses beträgt maximal 150 mV.**

**Die für Breitband typische Spannung WBCV= 75 mV**

### Modifizierungen

Nicht vom Hersteller genehmigte Modifizierungen können die Betriebserlaubnis des Benutzers für dieses Gerät aufheben.

### Copyright-Hinweis

Alle anderen Marken und Produktnamen sind Marken der jeweiligen Unternehmen und Organisationen.

Das unbefugte Kopieren von Aufnahmen, die aus dem Internet heruntergeladen wurden oder auf einer CD enthalten sind, stellt einen Verstoß gegen das Urheberrecht und internationale Verträge dar:

Das unbefugte Kopieren von kopiergeschütztem Material wie z. B. Computerprogrammen, Dateien, Sendungen und Tonaufnahmen kann eine Urheberrechtsverletzung und somit eine Straftat darstellen. Dieses Gerät darf für solche Zwecke nicht verwendet werden.

Windows Media und das Windows-Logo sind eingetragene Marken der Microsoft Corporation in den USA und/oder anderen Ländern.

**Zeigen Sie Verantwortungsgefühl!  
Respektieren Sie Urheberrechte.**



Wir bei Philips respektieren das geistige Eigentum anderer und bitten unsere Kunden, dies ebenfalls zu tun.

Multimedia-Inhalte aus dem Internet werden möglicherweise ohne die Genehmigung des eigentlichen Urheberrechtsinhabers erstellt und verbreitet.

Das nicht genehmigte Kopieren und Verbreiten von Inhalten verstößt eventuell in vielen Ländern (auch in Ihrem Land) gegen Urheberrechte.

Sie sind für die Einhaltung von Urheberrechten mitverantwortlich.

Sie sollten nur lizenzfreie oder korrekt lizenzierte Video-Streams auf Ihren PC herunterladen und auf Ihren tragbaren Player aufnehmen oder übertragen. Sie dürfen diese Inhalte ausschließlich für den privaten, nicht kommerziellen Gebrauch verwenden und müssen die Hinweise zum Urheberrecht respektieren, die möglicherweise vom Urheberrechtsinhaber angegeben wurden.

Solche Hinweise beinhalten möglicherweise das Verbot, weitere Kopien zu erstellen. Video-

Streams können einen Kopierschutz enthalten, der das weitere Kopieren verhindert. In diesen Fällen funktioniert die Aufnahmefunktion nicht, und Ihnen wird eine entsprechende Meldung angezeigt.

### **Datenprotokollierung**

Es ist erklärtes Ziel von Philips, die Qualität der Produkte und die Benutzerfreundlichkeit zu optimieren. Um das Benutzungsprofil dieses Geräts zu erfassen, protokolliert das Gerät einige Informationen/Daten im nichtflüchtigen Gerätespeicher. Diese Daten werden zur Identifizierung und Erkennung von Störungen und Problemen während der Verwendung des Geräts durch den Benutzer benötigt. Die gespeicherten Daten umfassen zum Beispiel die Wiedergabedauer im Musikmodus, Spieldauer im Tuner-Modus, die Anzahl der Anzeigen von niedriger Akkukapazität, usw. Die gespeicherten Daten umfassen nicht die auf dem Gerät verwendeten Inhalte und Medien oder die Download-Quelle. Die gespeicherten Daten werden NUR dann abgerufen und verwendet, wenn das Gerät an das Service Center gesendet wird, und dienen NUR zur Vereinfachung der Fehlerfindung und -verhinderung. Die gespeicherten Daten werden dem Benutzer sofort nach seinem Ersuchen zur Verfügung gestellt.

---

## **Wiederverwertung des Produkts**

Ihr Gerät wurde unter Verwendung hochwertiger Materialien und Komponenten entwickelt und hergestellt, die recycelt und wiederverwendet werden können. Befindet sich das Symbol einer durchgestrichenen Abfalltonne auf Rädern auf dem Gerät, bedeutet dies, dass für dieses Gerät die Europäische Richtlinie 2002/96/EG gilt.



Entsorgen Sie dieses Produkt nie mit dem restlichen Hausmüll. Bitte informieren Sie sich über die örtlichen Bestimmungen zur getrennten Entsorgung von elektrischen und elektronischen Produkten. Durch die korrekte Entsorgung Ihrer Altgeräte werden Umwelt und Menschen vor möglichen negativen Folgen geschützt.



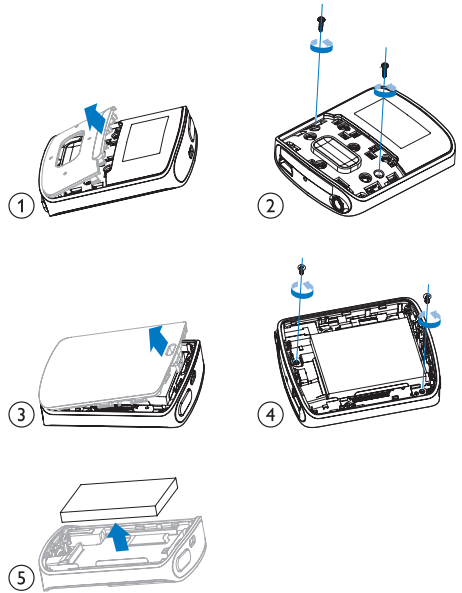
### Warnung

- Durch Entnahme des integrierten Akkus verirken Sie die Garantie. Außerdem kann das Produkt dadurch beschädigt werden.
- Bei den folgenden Anweisungen handelt es sich um Anweisungen zur Demontage und Entsorgung des Geräts nach Ende der Lebensdauer des Produkts.

Ihr Produkt enthält einen integrierten wiederaufladbaren Akku, der der europäischen Richtlinie 2006/66/EG unterliegt. Dieser darf nicht mit dem normalen Haushaltsmüll entsorgt werden.



Um die Funktionalität und die Sicherheit des Produkts zu bewahren, bringen Sie Ihr Produkt zu einer öffentlichen Sammelstelle oder einem Kundendienstcenter. Dort kann ein Fachmann den Akku wie abgebildet entfernen:



Bitte informieren Sie sich über die örtlichen Bestimmungen zur getrennten Entsorgung von Batterien. Durch die korrekte Entsorgung von Batterien werden Umwelt und Menschen vor möglichen negativen Folgen geschützt.

### Hinweis für die Europäische Union

Dieses Produkt entspricht den Richtlinien der Europäischen Union zu Funkstörungen.

# 2 Ihr neuer Player

## Hinweis

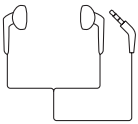
- Die Abbildungen dienen lediglich als Referenz. Philips behält sich das Recht vor, Farbe/Design ohne Ankündigung zu ändern.

## Lieferumfang

Überprüfen Sie, ob Sie die folgenden Artikel erhalten haben:  
Player



Kopfhörer



USB-Kabel



Kurzanleitung



Informationsblatt zu Sicherheit und Garantie



## PC-Software für den Player

**RAGA** ist mit folgender PC-Software kompatibel:

- Philips Device Manager** (hilft Ihnen, Firmware-Updates zu beziehen und einen Player-Reset durchzuführen)

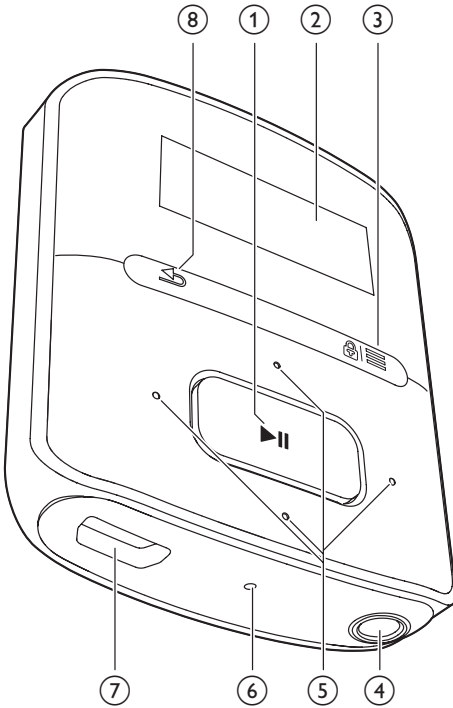
## Auf dem Player gespeicherte Dateien

Die folgenden Dateien werden auf den **RAGA** geladen:

- Betriebsanleitung
- Häufig gestellte Fragen (FAQ)

# Überblick

## Steuerungen



- ①
  - Gedrückt halten: Player ein- oder ausschalten.
  - Drücken: Auswahl von Optionen; Wiedergabe starten/unterbrechen/fortsetzen
- ② **Anzeige**
- ③
  - Drücken: Anzeigen des Optionsmenüs
  - Gedrückt halten: Sperren/Entsperren aller Tasten
- ④
  - 3,5-mm-Kopfhöreranschluss
- ⑤
  - In der Optionsliste:

Drücken: Springen zur vorherigen/nächsten Option

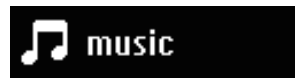
- **Auf dem Wiedergabebildschirm:**  
Drücken: Lautstärke erhöhen/verringern  
Gedrückt halten: Lautstärke schnell erhöhen/verringern  
 /
- **Auf dem Wiedergabebildschirm:**  
Drücken: Springen zur nächsten/vorherigen Option  
Gedrückt halten: Suchen innerhalb der aktuellen Datei

- ⑥ **RESET**
  - Drücken Sie mit der Spitze eines Kugelschreibers in die Aussparung, wenn der Bildschirm nicht auf das Drücken der Tasten reagiert
- ⑦
  - USB-Anschluss zum Aufladen und zur Datenübertragung
- ⑧
  - Drücken: eine Ebene nach oben.

## Startbildschirm

Menü	Modus	Aktion
	Musik	Wiedergabe von Musik
	Ordneran-	Anzeige von Dateien in
	sicht	Ordern
	Einstel-	Anpassen der Einstellungen
	lungen	des <b>RAGA</b>
	Aktuelle	Anzeige des aktuellen Wie-
	Wieder-	dergabebildschirms
	gabe	

## Navigieren auf dem Startbildschirm



- Auf dem Startbildschirm können Sie durch Drücken der Navigationstasten / und auf Menüoptionen zugreifen.





- Um zu vorherigen Bildschirmen zurückzukehren, drücken Sie wiederholt .

### Wechseln zwischen dem

### Wiedergabebildschirm und dem



### Startbildschirm

- Drücken Sie auf dem Startbildschirm , und wählen Sie **[Aktueller Titel]** oder **[Letzter Titel]** aus.
- Drücken Sie auf dem Wiedergabebildschirm wiederholt .

---

## Sperren/Entsperren der Tasten

Wenn der Player eingeschaltet ist, verwenden Sie die Sperre, um ein versehentliches Betätigen von Tasten zu verhindern.

- Halten Sie  /  gedrückt, um die Tasten zu sperren bzw. zu entsperren.
  - ↳ Alle Tasten mit Ausnahme der Lautstärketasten werden gesperrt, und es wird ein Sperrsymbol angezeigt.

---



## Lautstärkenerinnerung

**RAGA** kann Sie warnen, wenn:

- ein hoher Lautstärkepegel erreicht wird (80 dBA); oder
- Sie 20 Stunden lang Audioinhalte bei hoher Lautstärke gehört haben.

Dank der Lautstärkenerinnerung erfüllt der MP3/MP4-Player von Philips die Richtlinien der Europäischen Union (EN 60950-1) zum Gehörschutz.


### Wenn Sie die Lautstärke erhöhen:

- 1 drücken Sie die Taste .
    - ↳ Wenn ein hoher Lautstärkepegel erreicht wird, wird ein Popup-Bildschirm angezeigt. Die Wiedergabe wird angehalten.
  - 2 Um die Lautstärke weiter zu erhöhen, halten Sie  gedrückt, bis die Wiedergabe fortgesetzt wird.
    - ↳ Sie können die Lautstärke weiter erhöhen.
- Um die Lautstärkeregelung zu verlassen, drücken Sie irgendeine andere Taste, oder

warten Sie ein paar Sekunden, bis die Wiedergabe fortgesetzt wird.

- ↳ Die Wiedergabe wird mit der vorherigen Lautstärke fortgesetzt.


**Wenn Sie 20 Stunden lang Audioinhalte bei hoher Lautstärke gehört haben, ertönen akustische Signale, und ein Popup-Bildschirm wird angezeigt. Die Wiedergabe wird angehalten.**

- Um weiterhin Audioinhalte bei hoher Lautstärke zu hören, halten Sie  gedrückt.
- Um die hohe Lautstärke zu beenden, drücken Sie irgendeine andere Taste, oder warten Sie, bis die Wiedergabe fortgesetzt wird.
  - ↳ Die Lautstärke wird auf unter 80 dBA verringert.

---

## Ein-/Ausschalten des Bildschirms

Um Energie zu sparen, schaltet sich der Bildschirm in folgenden Fällen nach der eingestellten Zeit ab:

- Wenn auf dem **RAGA** keine neuen Aktionen ausgeführt werden, und
- wenn ein Wert in  > **[Displayeinstellungen]** > **[Display abschalten]** ausgewählt wird.

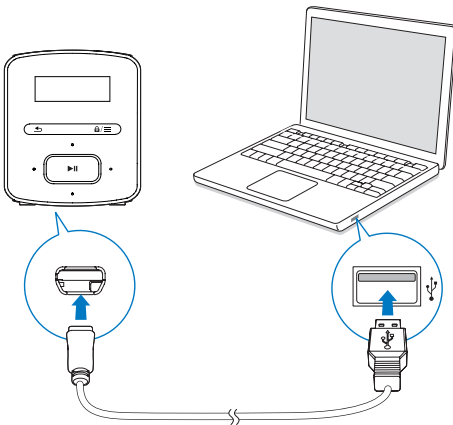
### So verlassen Sie den Energiesparmodus:

- Drücken Sie eine beliebige Taste.

# 3 Erste Schritte

## Laden des Akkus


Der **RAGA** verfügt über einen integrierten Akku, der über den USB-Anschluss eines Computers aufgeladen werden kann. Verbinden Sie den **RAGA** mithilfe eines USB-Kabels mit Ihrem PC.



### Hinweis

- Wenn Sie den **RAGA** an einen Computer anschließen, werden Sie aufgefordert, **[Laden und übertragen]** oder **[Laden und wiedergeben]** auszuwählen.
- Der **RAGA** verwendet automatisch **[Laden und übertragen]**, wenn keine neue Auswahl getroffen wird.


### Akkustandsanzeige

- Wenn die Akkuleistung zur Neige geht, wird das Symbol für niedrigen Akkuzustand wiederholt angezeigt.
- Wenn der Ladevorgang abgeschlossen ist, wird  angezeigt.

### Hinweis

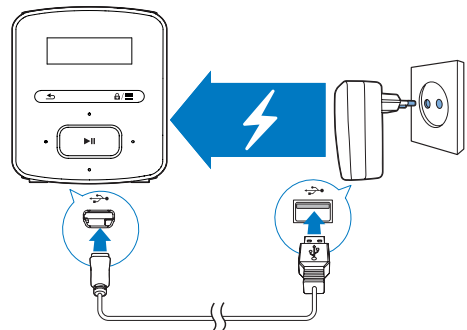
- Akkus verfügen über eine begrenzte Anzahl von Ladezyklen. Die Akkulebensdauer und die Anzahl der Ladezyklen variieren je nach Verwendung und Einstellungen.

Um den Akku zu schonen und die Wiedergabezeit zu verlängern, führen Sie folgende Aktion auf dem RAGA durch:


- Setzen Sie den Timer der Hintergrundbeleuchtung auf einen niedrigen Wert (wechseln Sie zu  > **[Displayeinstellungen]** > **[Hintergrundbeleuchtung (Timer)]**).

## Laden Sie das Gerät über ein USB-Netzteil auf.

Um **RAGA** über ein USB-Netzteil aufzuladen (nicht im Lieferumfang enthalten), vergewissern Sie sich, dass die Ausgangsleistung 5,0V und 0,5A beträgt.



## Ein- oder Ausschalten des Players

Halten Sie  gedrückt, bis der Player ein- oder ausgeschaltet ist.

---

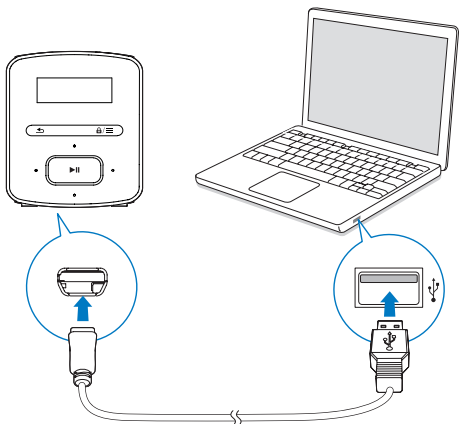
## Automatisches Standby und Ausschalten

Der Player verfügt über eine Funktion für den automatischen Wechsel in den Standby-Modus und für das automatische Ausschalten, um so Akkustrom zu sparen.

Wenn das Gerät 5 Minuten lang nicht verwendet wird (keine Wiedergabe, keine Taste wird gedrückt), schaltet sich der Player aus.

## 4 Musik

### Übertragen von Musik auf den Player



Sie können wie folgt Musik von Ihrer PC-Medienbibliothek auf **RAGA** übertragen:

- Kopieren Sie Musikdateien in Windows Explorer mit Drag & Drop.

So kopieren Sie Musikdateien in Windows Explorer mit Drag & Drop:

- 1 Schließen Sie den **RAGA** an einen PC an.
- 2 Auf dem PC unter **Arbeitsplatz** bzw. **Computer**:
  - Wählen Sie **RAGA** aus, und erstellen Sie Dateiodner.
- 3 Legen Sie auf dem PC Musikdateien per Drag-and-Drop in den Dateiodnern auf dem **RAGA** ab.
  - Ziehen Sie alternativ Dateiodner per Drag-and-Drop vom PC auf den **RAGA**.

### Suchen von Musik auf dem Player

Auf dem **RAGA** können Sie Musik nach Songinformationen, Wiedergabelisten oder Dateiodnern suchen.

#### Suchen von Musik nach Titelinformationen

In **🎵** werden Titel nach Metadaten oder ID3-Tags unter verschiedenen Sammlungen sortiert: **[Alle Titel]**, **[Interpreten]** oder **[Alben]**. **[Alle Titel]**

- Titel werden nach Titelnamen in alphabetischer Reihenfolge sortiert.

#### **[Interpreten]**

- Titel werden nach Interpret in alphabetischer Reihenfolge sortiert.
- Unter jedem Interpreten werden Titel nach Album in alphabetischer Reihenfolge sortiert.

#### **[Alben]**

- Titel werden nach Album in alphabetischer Reihenfolge sortiert.

#### Suchen von Musik nach Wiedergabeliste

Unter **🎵** > **[Wiedergabelisten]** können Sie die folgenden Wiedergabelisten finden:

- drei "Playlists on the go", zu denen Sie auf dem Player Titel hinzufügen können.
- Wiedergabelisten, die Sie von Ihrer PC-Mediathek mithilfe von **Songbird** übertragen.

#### Suchen von Musik nach Ordner

Suchen Sie in **📁** Musik nach Ordner.

---

## Wiedergeben von Musik

Sie können die Wiedergabe ab einem Titel starten oder ein ganzes Album oder alle Titel eines Interpreten wiedergeben.

**So starten Sie die Wiedergabe ab einem Titel:**

- 1 Wählen Sie einen Titel aus.
- 2 Drücken Sie die Taste ►||, um die Wiedergabe zu starten.
  - ↳ Die Wiedergabe beginnt ab dem aktuellen Titel.

**Um das ganze Album oder alle Titel des Interpreten wiederzugeben:**

- 1 Wählen Sie ein Album oder einen Interpreten aus.
- 2 Drücken Sie ≡ > [Wiedergeben].
- 3 Drücken Sie die Taste ►||, um die Wiedergabe zu starten.

**Auf dem Wiedergabebildschirm**



- ►||, um die Wiedergabe anzuhalten oder fortzusetzen.
- Um zum vorherigen Bildschirm zurückzukehren, drücken Sie ↶.
  - ↳ Der Wiedergabebildschirm wird ein paar Sekunden später wieder angezeigt.
  - ↳ Auf dem Wiedergabebildschirm können Sie die Dateiinformationen und den Wiedergabestatus sehen.

**So stellen Sie die Lautstärke ein:**

- Drücken Sie 🔊 / 🔇.

**So wählen Sie eine Musikdatei auf dem Wiedergabebildschirm aus:**

- Drücken Sie wiederholt 🔍 / 🔍.

**So spulen Sie den aktuellen Titel schnell vor- oder zurück:**

- Halten Sie auf dem Wiedergabebildschirm 🔍 / 🔍 gedrückt.

---

## Auswählen von Wiedergabeoptionen

Drücken Sie auf dem Wiedergabebildschirm ≡, um Wiedergabeoptionen auszuwählen, wie z. B. Wiedergabemodus, Toneinstellungen und Sleep Timer (siehe 'Einstellungen' auf Seite 13).

---

## Wiedergabelisten

Auf den Playern sind folgende Wiedergabelisten zu finden:

- Wiedergabelisten, die Sie von der PC-Medienbibliothek übertragen haben
- Drei "Playlists on the go", zu denen Sie auf dem Player-Titel hinzufügen können.

---

## Hinzufügen von Titeln zur "Playlist on the go"

**So fügen Sie den aktuellen Titel hinzu:**

- 1 Drücken Sie auf dem Wiedergabebildschirm auf ≡ > [Zur Wiedergabeliste hinzufügen].
- 2 Wählen Sie eine "Playlist on the go" aus. Drücken Sie die Taste ►||.
- 3 Wählen Sie zur Bestätigung [Ja].
  - ↳ Der aktuelle Titel wird in der Wiedergabeliste gespeichert.


---

## Entfernen von Titeln aus der "Playlist on the go"


**Entfernen des aktuellen Titels aus einer Wiedergabeliste**




- 1 Drücken Sie auf dem Wiedergabebildschirm auf ≡ > [Aus Wiedergabeliste <br> löschen].
- 2 Wählen Sie eine "Playlist on the go" aus. Drücken Sie die Taste ►||.
- 3 Wählen Sie zur Bestätigung [Ja].
  - ↳ Der aktuelle Titel wird aus der Wiedergabeliste entfernt.

## 5 Ordneransicht

Wechseln Sie zu , um Mediendateien aus der Medienbibliothek auf dem Player anzuzeigen und wiederzugeben.

# 6 Einstellungen

Wählen Sie in  Ihre Optionen für den Player aus.

- 1 Drücken Sie  / , um eine Option auszuwählen.
- 2 Drücken Sie zur Bestätigung die Taste .

---

## Wiedergabemodus

Wählen Sie unter **[Wiedergabemodus]** Wiedergabemodi für die Musikwiedergabe aus:

### **[Wiederholen]**

- **[Titel wiederholen]:** Wiederholt den aktuellen Titel.
- **[Alles wiederholen]:** Wiederholt alle Titel im aktuellen Ordner.

### **[Shuffle]**

- **[Ein]:** Gibt alle Titel im aktuellen Ordner in zufälliger Reihenfolge wieder.

Wenn **[Alles wiederholen]** und

**[Shuffle]** aktiviert sind,

- werden alle Titel im aktuellen Ordner in zufälliger Reihenfolge wiederholt.

---




## Toneinstellungen

Wählen Sie in **[Soundeinstellungen]** Ihre Option für Soundeinstellungen aus:

**[FullSound]:** Stellt akustische Details komprimierter Musik wieder her (z. B. MP3, WMA).

**[Equalizer]:** Legt Toneinstellungen wie gewünscht fest.

**[Lautstärkebegrenzung]:** Stellt eine maximale Lautstärke für das Gerät ein. Auf diese Weise ist die Lautstärke immer auf einem sicheren Pegel eingestellt.

Drücken Sie  / , um die Lautstärkebegrenzung einzustellen, und drücken Sie zur Bestätigung .


### Hinweis

- Der Equalizer wird deaktiviert, wenn Sie FullSound aktivieren.

---

## Sleep-Timer

Schalten Sie den Sleep Timer ein. Der RAGA kann sich nach einer bestimmten Dauer automatisch ausschalten.

- Wählen Sie unter **[Sleep Timer]** > **[Sleep Timer]** eine Option aus. Drücken Sie die Taste .
- ↳ Nach Ablauf der ausgewählten Dauer wird das Gerät automatisch ausgeschaltet.

---

## Displayeinstellungen

### Display abschalten

Der Bildschirm wird in den Ruhemodus geschaltet, wenn keine neuen Aktionen auf dem RAGA durchgeführt werden. Nach der eingestellten Zeit wird der Ruhebildschirm automatisch ausgeschaltet. Um den Akku zu schonen, stellen Sie eine niedrige Zeit ein.

**So stellen Sie die Zeit ein:**

- Wählen Sie in **[Displayeinstellungen]** > **[Display abschalten]** eine Zeit aus.- ↳ Nach der eingestellten Zeit wird der Ruhebildschirm automatisch ausgeschaltet.

**So verlassen Sie den Energiesparmodus:**

- Drücken Sie eine beliebige Taste.

---

## Sprache

Wählen Sie unter **[Sprache]** eine Sprache für den Player aus.

---

## Informationen

Unter **[Informationen]** erhalten Sie folgende Informationen zum Player:

### **[Player-Informationen]**

- **[Modell:]** Vollständiger Produktname  
Überprüfen Sie den vollen Produktnamen beim Aktualisieren der Firmware von der Support-Website.
- **[Firmwareversion:]** Aktuelle Firmwareversion  
Überprüfen Sie die Firmwareversion beim Aktualisieren der Firmware von der Support-Website.

### **[Festplattenspeicher]**

- **[Freier Speicherplatz:]** Verfügbarer Speicherplatz
- **[Gesamtspeicher:]** Speichergroße
- **[Titel]** Anzahl der Titel, die auf dem Player gespeichert sind

**[Unterstützter Dateityp]** Dateiformate, die auf dem Player unterstützt werden

---

## Rechtliche Hinweise

Unter **[Legal]** erhalten Sie die rechtlichen Hinweise zum Player.

---

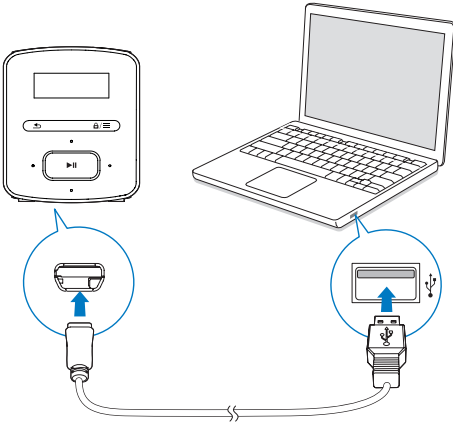
## Werkseinstellung

Stellen Sie unter **[Werkseinstellungen]** die Werkseinstellungen des Players wieder her. Dateien, die auf den Player übertragen wurden, bleiben erhalten.



# 7 Aktualisieren Sie die Firmware über Philips Device Manager

Installieren Sie Philips Device Manager



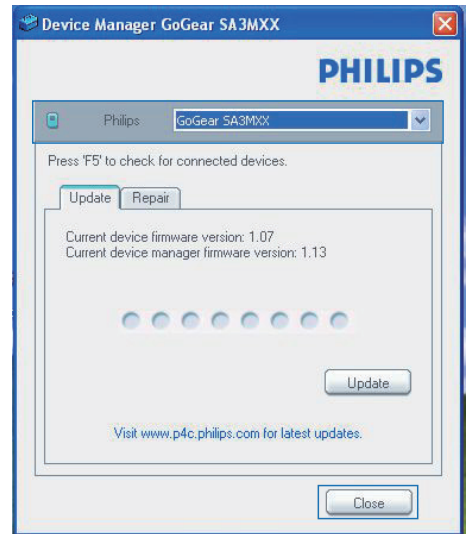
- 1 Schließen Sie den **RAGA** an einen PC an.
- 2 Wählen Sie am PC **Arbeitsplatz** (Windows XP/Windows 2000)/**Computer** (Windows Vista/Windows 7/8).
- 3 Klicken Sie mit der rechten Maustaste auf das Symbol für den **Philips GoGear RAGA**. Wählen Sie **Install Philips Device Manager** (Philips Device Manager installieren).
  - Klicken Sie alternativ auf das **Philips GoGear RAGA**-Symbol. Doppelklicken Sie auf **installer.exe**.
- 4 Folgen Sie den Anweisungen auf dem Bildschirm, um die Installation der Software abzuschließen.


## Hinweis

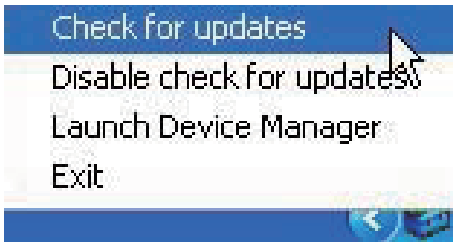
- Für die Installation müssen Sie den Lizenzbedingungen zustimmen.

So suchen Sie nach Firmware-Aktualisierungen:

- 1 Vergewissern Sie sich, dass Sie Ihren PC mit dem Internet verbunden haben.
- 2 Starten Sie den **Philips Device Manager**.
  - ↳ Ein Dialogfeld wird angezeigt.
- 3 Schließen Sie den **RAGA** am PC an.
  - ↳ Wenn das Gerät verbunden ist, wird "SA4RGAXX" im Textfeld angezeigt.
  - ↳ Sie können die aktuelle Firmware-Version des Geräts herausfinden.



- 4 Um nach Firmware-Aktualisierungen zu suchen,
  - ① schließen Sie das Dialogfeld des Philips Device Manager.
  - ② Klicken Sie unten auf dem PC-Bildschirm mit der rechten Maustaste auf , und wählen Sie **Check for updates** (nach Aktualisierungen suchen) aus.



- ↳ **Philips SA4RGAXX**  
**Device Manager** sucht nach Aktualisierungen im Internet.

### Aktualisieren Sie die Firmware

- 1** Wenn eine Firmware-Aktualisierung zur Verfügung steht, folgen Sie den Anweisungen auf dem Bildschirm, um die Firmware herunterzuladen und zu installieren.
- 2** Trennen Sie den **RAGA** vom PC.
  - ↳ Nach der Aktualisierung der Firmware wird der **RAGA** neu gestartet und kann wieder verwendet werden.


# 8 Fehlerbehebung

Wenn der **RAGA** nicht richtig funktioniert oder wenn sich das Display aufhängt, können Sie das Gerät zurücksetzen, ohne dass Daten verloren gehen.

## Wie setze ich den **RAGA** zurück?

- Führen Sie die Spitze eines Kugelschreibers oder eines ähnlichen Gegenstands in die Reset-Öffnung von **RAGA** ein. Drücken Sie den Gegenstand in die Öffnung, bis sich der Player ausschaltet.
- Wenn der Reset-Vorgang nicht erfolgreich ist, setzen Sie **RAGA** wie folgt zurück

### Philips Device Manager:

- 1 Starten Sie auf dem PC **Philips Device Manager**.
- 2 Wechseln Sie in den Wiederherstellungsmodus:
  - ① Schalten Sie **RAGA** aus.
  - ② Halten Sie die Lautstärketaste  gedrückt, und verbinden Sie dann **RAGA** mit Ihrem PC.
  - ③ Halten Sie die Taste solange gedrückt, bis **Philips Device Manager** **RAGA** erkennt und in den Wiederherstellungsmodus wechselt.
- 3 So starten Sie den Wiederherstellungsvorgang:
  - ① Klicken Sie im **Philips Device Manager** auf die Schaltfläche **Repair**. Befolgen Sie die Anweisungen auf dem Bildschirm, um den Wiederherstellungsvorgang abzuschließen.
  - ② Wenn die Wiederherstellung abgeschlossen ist, trennen Sie **RAGA** vom PC.
- 4 Starten Sie **RAGA** erneut.

# 9 Technische Daten

## Leistung

- Stromversorgung: 220 mAh Lithium-Polymer-Akku (integriert)
- Wiedergabezeit<sup>1</sup>  
Audio (.mp3): bis zu 20 Stunden

## Software

- **Philips Device Manager:** Zur Aktualisierung der Firmware und Wiederherstellung des Players

## Anschlüsse

- Kopfhörer 3,5 mm
- USB 2.0 High Speed

## Ton

- Kanaltrennung: 45 dB
- Frequenzgang: 20 bis 18.000 Hz
- Ausgangsleistung: 2 x 2,4 mW
- Signal-Rausch-Verhältnis: > 84 dB

## Audiowiedergabe

Unterstützte Formate:

- MP3  
Bitrate: 8 bis 320 Kbit/s und variable Bitrate  
Samplingrate: 8, 11,025, 16, 22,050, 32, 44,1, 48 kHz
- WMA (ungeschützt)  
Bitrate: 10 bis 320 Kbit/s konstante Bitrate, 32 bis 192 KBit/s variable Bitrate  
Samplingrate: 8, 11,025, 16, 22,050, 32, 44,1, 48 kHz
- WAV

## Speichermedien

Integrierter Speicherplatz<sup>2</sup>:

- SA4RGA02 2 GB NAND Flash
- SA4RGA04 4 GB NAND Flash
- SA4RGA08 8 GB NAND Flash

## Medienübertragung<sup>3</sup>

- Windows Explorer (Drag & Drop)

## Anzeige

- LCD, 128 x 32 Pixel



## Hinweis

- Technische Daten können ohne vorherige Ankündigung geändert werden.
- <sup>1</sup> Akkus verfügen über eine begrenzte Anzahl von Ladezyklen. Die Akkulebensdauer und die Anzahl der Ladezyklen variieren je nach Verwendung und Einstellungen.
- <sup>2</sup> 1 GB = 1 Million Byte; verfügbare Speicherkapazität ist geringer: U. U. steht nicht der gesamte Speicherplatz zur Verfügung, weil Speicherplatz für den Player reserviert ist. Speicherkapazität basiert auf 4 Minuten pro Titel und 128 Kbit/s MP3-Kodierung.
- <sup>3</sup> Übertragungsgeschwindigkeit ist vom Betriebssystem und von der Softwarekonfiguration abhängig.

## PC-Anforderungen

- Windows® XP (SP3 oder höher)/Vista/7/8
- Pentium III 800 MHz-Prozessor oder höher
- 512 MB RAM
- 500 MB freier Festplattenspeicher
- Internetverbindung
- Windows® Internet Explorer 6.0 oder höher
- USB-Port





Specifications are subject to change without notice  
2013 © WOOX Innovations Limited. All rights reserved.  
Philips and the Philips' Shield Emblem are registered trademarks of  
Koninklijke Philips N.V. and are used by WOOX Innovations Limited  
under license from Koninklijke Philips N.V.

SA4RGA\_12\_UM\_V3.0\_WK1351.5