

Altid klar til at hjælpe

Registrer dit produkt, og få support på
www.philips.com/welcome

GoGEAR

Spørgsmål?
Kontakt
Philips

SA4RGA



Brugervejledning

PHILIPS

Indholdsfortegnelse

1 Vigtige sikkerhedsoplysninger 2

- Generel vedligeholdelse 2
- Genbrug af produktet 3

2 Din nye afspiller 5

- Hvad er der i kassen 5
 - PC-software til afspilleren 5
 - Filer indlæst på afspilleren 5
- Oversigt 5
 - Knapper 5
 - Startskærbillede 6
 - Lås/oplås knapperne 6
 - Lydstyrkepåmindelse 6
 - Skærm til/fra 7

3 Kom godt i gang 8

- Opladning 8
 - Oplad vha. en USB AC/DC-adapter 8
- Tænd eller sluk afspilleren 8
 - Automatisk standby og nedlukning 8

4 Musik 9

- Overfør musik til afspilleren 9
- Find musik på afspilleren 9
 - Find musik efter musikummeroplysninger 9
 - Find musik efter afspilningsliste 9
 - Find musik efter mappe 9
- Afspil musik 9
 - Vælg afspilningsmuligheder 10
- Playlists 10
 - Føj sange til en afspilningsliste på farten 10
 - Fjerner sange fra en afspilningsliste på farten 10

5 Mappedisning 11

6 Indstillinger 12

- Play-tilstand 12

- Lydindstillinger 12
- Indslumringstimer 12
- Displayindstillinger 12
 - Timer til sluk for skærmen 12
- Sprog 12
- Information 12
- Juridisk 13
- Fabriksindstillinger 13

7 Opdater firmwaren gennem Philips Device Manager 14

8 Fejlfinding 16

9 Tekniske data 17

- PC-krav 17

Har du brug for hjælp?

Besøg

www.philips.com/welcome

hvor du finder et komplet udvalg af støttetmateriale som f.eks. brugervejledningen, de seneste softwareopdateringer og svar på ofte stillede spørgsmål.

1 Vigtige sikkerhedsoplysninger

- Opbevar kun enheden på steder, hvor temperaturen konstant ligger mellem -20 og 45 °C
- Batteriets levetid kan forkortes under forhold med lave temperaturer:

Reserve dele/tilbehør:

Besøg www.philips.com/support for at bestille reserve dele/tilbehør.

Høresikkerhed



A pleine puissance, l'écoute prolongée du baladeur peut endommager l'oreille de l'utilisateur.



! Advarsel

- Undgå eventuel høreskade ved ikke at lytte ved høj lydstyrke i længere perioder.

Den maksimale udgangsspænding for afspilleren er 150 mV.

WBCV (Wide Band Characteristic Voltage): >= 75 mV

Ændringer

Ændringer, der ikke er godkendt af producenten, kan medføre, at brugerens ret til at benytte produktet bortfalder.

Oplysninger om ophavsret

Alle andre mærker og produktnavne er varemærker tilhørende deres respektive virksomheder eller organisationer. Uautoriseret reproduktion og distribution af internet/CD-indspilninger er en overtrædelse af lovgivningen om ophavsret og internationale aftaler.

Generel vedligeholdelse

Oversættelsen af dette dokument er kun til reference.

I tilfælde af manglende overensstemmelse mellem den engelske version og den oversatte version, er den engelske version gældende.

! Advarsel

- Sådan undgås beskadigelse eller funktionsfejl:
- Brug kun strømforsyninger, der er anført i brugervejledningen.
- Udsæt ikke produktet for ekstrem varme fra varmeapparater eller direkte sollys.
- Tab ikke produktet, og sørg for, at der ikke falder ting ned på afspilleren.
- Undgå at nedsænke produktet i vand. Udsæt ikke hovedtelefonstikket eller batterirummet for vand, da det kan medføre stor skade.
- Tændte mobiltelefoner i nærheden kan forårsage interferens.
- Sikkerhedskopier dine filer. Sørg altid for at gemme de originale filer, du har downloadet til enheden. Philips hæfter ikke for nogen form for datatab i tilfælde af, at produktet beskadiges eller bliver ulæseligt.
- Administrer (overfør; slet osv.) kun dine musikfiler med den medfølgende software for at undgå problemer.
- Anvend ikke rengøringsmidler, der indeholder alkohol, ammoniak, benzen eller slibemidler, da disse stoffer kan beskadige produktet.
- Batterier (installeret batteripakke eller batterier) må ikke udsættes for ekstrem varme fra f.eks. sol, ild eller lignende.
- Der kan opstå eksplosionsfare, hvis batteriet sættes forkert i. Udskift kun med samme eller tilsvarende type.

Om drifts- og opbevaringstemperaturer

- Brug kun enheden på steder, hvor temperaturen konstant ligger mellem 0 og 45°C

Fremstilling af uautoriserede kopier med ophavsretligt beskyttet materiale, inkl. computerprogrammer; filer; udsendelser og lydoptagelser; kan være en krænkelse af ophavsretten og kan udgøre en lovovertrædelse. Dette udstyr bør ikke bruges til sådanne formål. Windows Media og Windows-logoet er registrerede varemærker tilhørende Microsoft Corporation i USA og/eller andre lande.

Vær ansvarlig! Respekter ophavsrettigheder.



**Be responsible
Respect copyrights**

Philips respekterer andres ophavsrettigheder, og vi anmoder vores brugere om at gøre det samme.

Multimedieindhold på internettet kan være lavet og/eller distribueret uden den oprindelige ejer af ophavsrettens tilladelse.

Kopiering eller distribution af uautoriseret indhold kan være i strid med love om ophavsret i adskillige lande, herunder dit eget.

Overholdelse af ophavsretslovgivning er og bliver dit ansvar.

Optagelse og overførsel til din afspiller af streamet video downloadet til din computer er kun tilladt med public domain-indhold eller indhold, der er korrekt licenseret. Du må kun bruge sådant indhold til privat, ikke-kommerciel brug, og du skal respektere eventuelle medfølgende instruktioner om ophavsret fra ejeren af ophavsrettighederne. Sådanne instruktioner kan oplyse, at der ikke må tages flere kopier. Streamet video kan indeholde kopibeskyttelsesteknologi, der forhindrer yderligere kopiering. I sådanne situationer virker optagefunktionen ikke, og en meddelelse vil gøre dig opmærksom på dette.

Dataregistrering

Philips er stærkt engageret i at forbedre kvaliteten af dit produkt og sikre en endnu bedre Philips-brugeroplevelse. Med henblik på kortlægning af brugsprofilen på denne

enhed registrerer enheden oplysninger/data i enhedens permanente hukommelse. Disse data benyttes til at identificere og påvise eventuelle fejl eller problemer; du som bruger kan komme ud for under brugen af enheden. De lagrede data vil f.eks. være varigheden af afspilningen i musiktilstand, varigheden af afspilningen i tuner-tilstand, hvor ofte batteriniveaet har været lavt osv. De lagrede data afslører ingenting om indhold, de på enheden benyttede medier eller kilden til downloadede filer. Dataene, der lagres i enheden, udlæses og benyttes KUN, hvis brugeren returnerer enheden til servicecentret og KUN med henblik på at forenkle fejlsøgning og forebygge fejl. De registrerede data gøres tilgængelige for brugeren på dennes umiddelbare anmodning.

Genbrug af produktet

Dit produkt er udviklet og fremstillet med materialer og komponenter af høj kvalitet, som kan genbruges.

Når et produkt bærer et affaldsspandssymbol med et kryds på, betyder det, at produktet er underlagt det europæiske direktiv 2002/96/EC:



Bortskaf aldrig produktet sammen med andet husholdningsaffald. Sørg for at kende de lokale regler om separat indsamling af elektriske og elektroniske produkter. Korrekt bortskaffelse af udtjente produkter er med til at forhindre negativ påvirkning af miljøet og menneskers helbred.

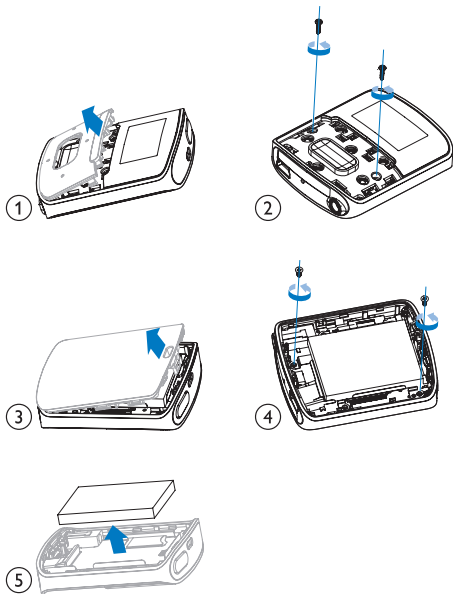
Advarsel

- Fjernelse af det indbyggede batteri gør garantien ugyldig og kan ødelægge produktet.
- De følgende instruktioner for fjernelse og afskaffelse er trin, der skal foretages, når produktet kasseres.

Dit produkt indeholder et indbygget, genopladeligt batteri, som er omfattet af EU-direktivet 2006/66/EC, og som ikke må bortskaffes sammen med almindeligt husholdningsaffald.



For at sikre dit produkts funktionalitet og sikkerhed skal du altid tage det med til et officielt indsamlingssted eller servicecenter, hvor uddannet personale kan fjerne batteriet som vist:



Sørg for at kende de lokale regler om separat indsamling af batterier. Korrekt bortskaffelse

af batterier er med til at forhindre negativ påvirkning af miljøet og menneskers helbred.

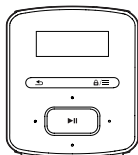
Bemærkning til brugere i EU

Dette produkt overholder EU's krav om radiointerferens.

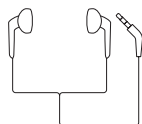
2 Din nye afspiller

Hvad er der i kassen

Kontroller, at du har modtaget følgende:
Afspiller



Øretelefoner



USB-kabel



Lynvejledning



Sikkerheds- og garantiark



Bemærk

- Billederne er kun til reference. Philips forbeholder sig retten til at ændre farve/design uden varsel.

PC-software til afspilleren

RAGA kan fungere sammen med følgende PC-software:

- **Philips Device Manager** (hjælper dig med at hente firmwareopdateringer og gendanne afspilleren)

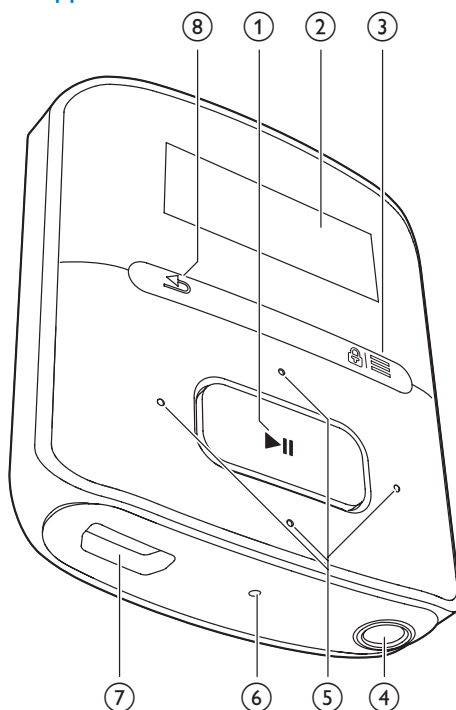
Filer indlæst på afspilleren

Følgende filer er indlæst på RAGA:

- Brugervejledning
- Ofte stillede spørgsmål (FAQ)

Oversigt

Knapper



- 1 Tryk og hold nede: Tænd eller sluk for afspilleren

- Tryk: Vælg valgmuligheder, eller start/sæt på pause/genoptag afspilning

② Skærm

③ /

- Tryk: Vis menuen med indstillinger
- Tryk og hold nede: Lås/lås op for alle knapper

④

- 3,5 mm hovedtelefonstik

⑤ /

- **på listen over valgmuligheder:**
Tryk: Spring til den forrige/næste valgmulighed
- **på afspilningsskærmen:**
Tryk: Øg/sænk lydstyrken
Tryk og hold nede: Øg/sænk lydstyrken hurtigt



- **på afspilningsskærmen:**
Tryk: Spring til den næste/forrige valgmulighed
Tryk og hold nede: Søg i den aktuelle fil

⑥ RESET

- Tryk på hullet med spidsen af en kuglepen, når skærmen ikke reagerer på tryk på tastene





⑦

- USB-stik til opladning og dataoverførsel

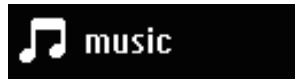
⑧





- Tryk: Et niveau tilbage

Startskærmbillede



Menu	Funktion	Til
	Musik	afspille musik
	Mappevisning	se filer i mapper
	Indstillinger	tilpas indstillingerne på RAGA
	Nu afspilles	vis det aktuelle afspilningsskærmbillede

Navigering fra startskærmbilledet





- Fra startskærmen får du adgang til funktionsmenuer ved at trykke på navigationsknapperne  /  og .
- Gå tilbage til foregående skærmbilleder ved at trykke på  gentagne gange.

Skift mellem startskærmbilledet og afspilningsskærmbilledet

- Tryk på  på startskærmbilledet, og vælg [Nu afspilles] eller [Sidst afspill.].
- På afspilningsskærmbilledet skal du trykke gentagne gange på .

Lås/oplås knapperne

Når afspilleren er tændt, kan du bruge låsen til at forhindre utilsigtet aktivering af funktioner.

- Hold  /  nede for at låse eller låse op for tastene.
↳ Alle knapper med undtagelse af lydstyrketasterne er låst, og der vises et låseikon.

Lydstyrkepåmindelse

RAGA kan give dig en påmindelse, når:

- lydstyrken når et højt niveau (80 dBA); eller
- du har lyttet ved en høj lydstyrke i 20 timer.

Med denne funktion for lydstyrkepåmindelse overholder Philips MP3/MP4-afspilleren EU's regler (EN 60950-1) for at beskytte din høresikkerhed.

Når du øger lydstyrken,

1 Tryk på


- ↳ Når lydstyrken når et højt niveau vises der et popup-skærmbillede. Afspilningen sættes på pause.

2 For at fortsætte med at øge lydstyrken skal du holde nede, indtil afspilningen genoptages.

- ↳ Du kan fortsætte med at øge lydstyrken.


- For at afslutte lydstyrkeregulering skal du trykke på andre knapper eller vente et par sekunder, indtil afspilningen genoptages.
 - ↳ Afspilningen genoptages ved den tidligere lydstyrke.

Når du har lyttet ved en høj lydstyrke i 20 timer, lyder der et bip, og der vises et popupskærbillede. Afspilningen sættes på pause.

- For at holde blive ved med at lytte ved en høj lydstyrke skal du holde  nede.
- For at afslutte høj lydstyrke skal du trykke på andre knapper eller vente, indtil afspilningen genoptages.
 - ↳ Lydstyrken falder til under det høje niveau (80 dBA).

Skærm til/fra

Skærmen sparer strøm ved automatisk at slukke efter et foruddefineret tidsrum, hvis

- der ikke er foretaget en ny handling på **RAGA**; og
- der er valgt en værdi i  > **[Displayindst.] > [Skærm fra-timer]**.

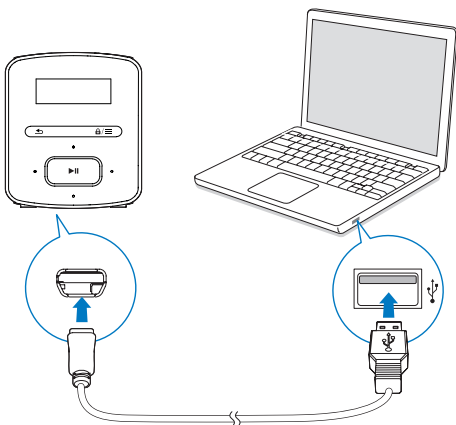
Gå ud af strømsparetilstanden:

- Tryk på en vilkårlig tast.

3 Kom godt i gang

Opladning


RAGA har et indbygget batteri, der kan oplades via USB-stikket i en computer. Tilslut RAGA til en PC vha. USB-kablet.



Bemærk

- Når du slutter RAGA til en computer, bliver du hurtigt bedt om at vælge: [Oplad og overfør] eller [Oplad og afspil].
- RAGA anvendes automatisk [Oplad og overfør], hvis der ikke foretages noget valg.


Indikator for batteriniveau

- Når batteriet er ved at løbe tør for strøm, gentages visningen af skærbilledet for lavt batteriniveau.
- Når opladningen er gennemført, vises .

Bemærk

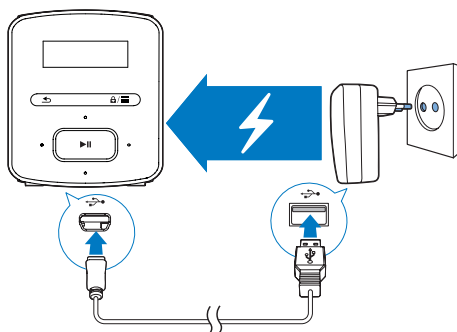
- Genopladelige batterier har et begrænset antal opladningscykluser; Batterilevetid og antal opladningscykluser varierer i forhold til brug og indstillinger.

Du kan spare på batteriet og forlænge afspilningstiden ved at gøre følgende på RAGA:


- Indstil timer til baggrundslys til en lav værdi (gå til  > [Displayindst.] > [Timer til baggr.lys]).

Oplad vha. en USB AC/DC-adapter

For at oplade RAGA via en USB AC/DC-adapter (medfølger ikke) skal du sørge for, at udgangseffekten er 5,0 V og 0,5 A.



Tænd eller sluk afspilleren

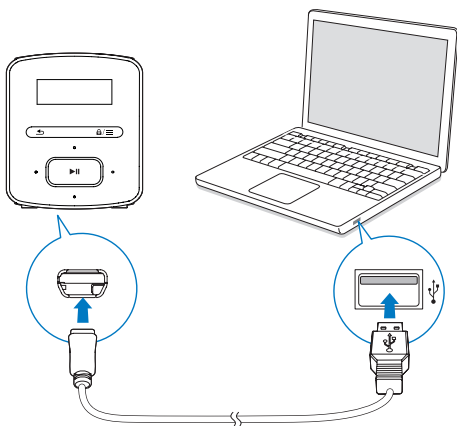
Hold  nede, indtil afspilleren tænder eller slukker.

Automatisk standby og nedlukning

Afspilleren har en automatisk standby- og nedlukningsfunktion, der kan spare batteristrøm. Efter 5 minutter i inaktiv tilstand (ingen afspilning og ingen knaptryk) slukkes afspilleren.

4 Musik

Overfør musik til afspilleren



Du kan overføre musik fra din PC's mediebibliotek til **RAGA** på følgende måder:

- Træk og slip musikfiler i Windows Stifinder.

Sådan trækker og slipper du musikfiler i Windows Stifinder:

- 1 Tilslut **RAGA** til en PC.
- 2 Under **Denne computer** eller **Computer**
 - vælg **RAGA**, og opret filmapper.
- 3 På PC'en kan du trække og slippe musikfiler hen i filmapperne på **RAGA**.
 - Alternativt skal du slippe og trække filmapperne fra PC'en og over på **RAGA**.

Find musik på afspilleren

På **RAGA** kan du finde musik efter sangoplysninger, afspilningsliste eller filmappe.

Find musik efter musiknummeroplysninger

I **🎵** sorteres sangene efter metadata eller ID3-mærke under forskellige samlinger: **[Alle sange]**, **[Kunstnere]** eller **[Album]**.

[Alle sange]

- Sange sorteres efter bogtitel i alfabetisk rækkefølge.

[Kunstnere]

- Sange sorteres efter kunstner i alfabetisk rækkefølge.
- Under hver kunstner sorteres sange efter album i alfabetisk rækkefølge.

[Album]

- Sange sorteres efter album i alfabetisk rækkefølge.

Find musik efter afspilningsliste

I **🎵** > **[Afspilister]** kan du finde følgende afspilningslister:

- tre afspilningslister på farten, som du kan føje sange til på afspilleren;
- afspilningslister, som du overfører fra din PC's mediebibliotek via **Songbird**.

Find musik efter mappe

I **📁** skal du finde musikken efter filmappe.

Afspil musik

Du kan starte afspilningen af en sang, eller afspille hele albummet eller kunstneren.

Sådan starter du afspilningen af en sang,

- 1 Vælg en sang.
- 2 Tryk på **▶||** for at starte afspilningen.
 - ↳ Afspilningen starter fra den aktuelle sang.

Sådan afspiller du hele albummet eller album eller kunstneren:

- 1 Vælg et album eller en kunstner.
- 2 Tryk på **≡ >** **[Afspil]**.

- 3 Tryk på ►|| for at starte afspilningen.
På afspilningsskærmbilledet:



- Tryk på ►|| for at sætte afspilning på pause eller genoptage afspilning.
- Gå tilbage til det forrige skærmbillede ved at trykke på ⏮.
 - ↳ Afspilningsskærmbilledet vender tilbage efter et par sekunder.
 - ↳ På afspilningsskærmen kan du se filoplysninger og afspilningsstatus.

Sådan regulerer du lydstyrken:

- Tryk på 🔊 / 🔇.

Sådan vælger du en musikfil på afspilningsskærmbilledet:

- Tryk gentagne gange på 🔍 / 🔍.

Du kan søge hurtigt frem eller tilbage i den aktuelle sang:

- På afspilningsskærmbilledet skal du trykke på 🔍 / 🔍 og holde den nede.

Vælg afspilningsmuligheder

På afspilningsskærmbilledet skal du trykke på ≡ for at vælge afspilningsindstillinger såsom play mode (afspilningstilstand), sound settings (lydindstillinger) og sleep timer (sleep-timer) (se 'Indstillinger' på side 12).

Playlists

Du kan finde følgende afspilningslister på afspillerne:

- afspilningslister, som du overfører fra PC'ens mediebibliotek,
- tre afspilningslister på farten, som du kan føje sange til på afspilleren.

Føj sange til en afspilningsliste på farten

Sådan tilføjet nu den aktuelle sang:

- 1 På afspilningsskærmbilledet skal du trykke på ≡ > [Føj til afsp. liste].
- 2 Vælg en afspilningsliste på farten. Tryk på ►||.
- 3 Vælg [Ja] for at bekræfte.
 - ↳ Du gemmer den aktuelle sang på afspilningslisten.

Fjerner sange fra en afspilningsliste på farten


Fjerner den aktuelle sang fra en afspilningsliste




- 1 På afspilningsskærmbilledet skal du trykke på ≡ > [Slet fra
 afspilningsliste].
- 2 Vælg en afspilningsliste på farten. Tryk på ►||.
- 3 Vælg [Ja] for at bekræfte.
 - ↳ Du fjerner den aktuelle sang fra den valgte afspilningsliste.

5 Mappedisning

Gå til  for at få vist og afspille mediefiler fra mediebiblioteket på afspilleren.

6 Indstillinger

Vælg dine indstillinger for afspilleren under .

- 1 Tryk på  /  for at vælge en indstilling.
- 2 Tryk på  for at bekræfte.

Play-tilstand

Vælg afspilningstilstand for afspilning af musik i [Afsp.tilst.]:

[Gentag]

- [Gentag 1]: Gentager den aktuelle sang.
- [Gentag alle]: Gentager alle sange i den aktuelle mappe.

[Bland]

- [Til]: Afspiller alle sange i den aktuelle mappe i tilfældig rækkefølge.

Hvis både [Gentag alle] og [Bland] bliver aktiveret,

- Alle sange i den aktuelle mappe gentages i tilfældig rækkefølge.

Lydindstillinger



Vælg dine indstillinger for lyd under

[Lydindstillinger]:

[FullSound]: Gendanner lyd-mæssige detaljer, som går tabt ved komprimering af musikken (f.eks. MP3, WMA).

[Equalizer]: Definerer de ønskede lydindstillinger.

[Lydstyrkegrænse]: Indstiller et maksimum for enhedens lydstyrke. På denne måde kan du altid holde lydstyrken inden for et sikkert niveau for din hørelse.

Tryk på  /  for at indstille grænsen for maksimal lydstyrke; Tryk på  for at bekræfte.

 Bemærk

- Equalizer deaktiveres, når du vælger FullSound.

Indslumringstimer

Aktiver indslumringstimeren. RAGA kan slukkes automatisk efter et bestemt tidsrum.

- Vælg en indstilling i [Sleep-timer] > [Sleep-timer]. Tryk på  .
 - ↳ Efter det valgte tidsrum slukkes enheden automatisk.

Displayindstillinger

Timer til sluk for skærmen

Skærmen går i inaktiv tilstand, hvis ikke der ikke foretages nogen nye handlinger på RAGA. Efter et foruddefineret tidsrum slukkes den inaktive skærm automatisk. Vælg en lav værdi for tidsrummet for at spare på batteriet.

Sådan indstiller du tidsrummet

- Vælg et tidsrum under [Displayindst.] > [Skærm fra-timer].
 - ↳ Efter det valgte tidsrum slukkes den inaktive skærm automatisk.

Gå ud af strømsparetilstanden:

- Tryk på en vilkårlig tast.

Sprog

Under [Sprog] skal du vælge et sprog til afspilleren.

Information

Under [Information] kan du få følgende at vide om afspilleren:

[Afspilleroplysninger]

- **[Model:]** fulde produktnavn
Kontroller det fulde produktnavn under opdatering af firmware fra support-webstedet.
- **[Firmwareversion:]** aktuel firmwareversion
Kontroller firmwareversionen under opdatering af firmware fra support-webstedet.

[Diskplads]

- **[Ledig plads:]** tilgængelig plads
- **[Samlet lagerplads:]**
hukommelsesstørrelse
- **[Sange]** antal sange, der er lagret på afspilleren

[Understøttet filtype] filformater, der understøttes af afspilleren

Juridisk

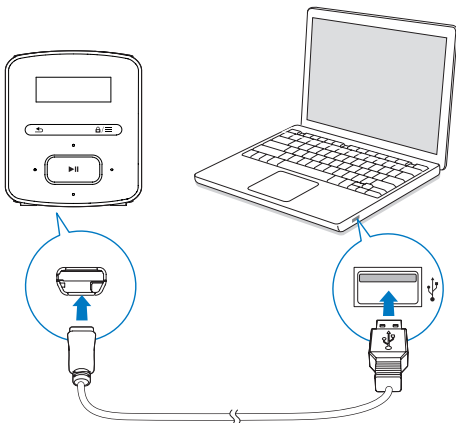
Under **[Legal]** kan du finde juridiske oplysninger om afspilleren.

Fabriksindstillinger

Under **[Fabriksindstillinger]** kan du gendanne fabriksindstillingerne på afspilleren. De filer, der er overført til afspilleren, bevares.

7 Opdater firmwaren gennem Philips Device Manager

Installer Philips Device Manager



- 1 Tilslut RAGA til en PC.
- 2 På PC'en vælges **Denne computer** (Windows XP/Windows 2000)/**Computer** (Windows Vista/Windows 7/8).
- 3 Højreklik på ikonet **Philips GoGear RAGA**. Væg **Installer Philips Device Manager**.
 - Du kan også klikke på ikonet **Philips GoGear RAGA**. Dobbeltklik på **installer.exe**.
- 4 Følg instruktionerne på skærmen for at udføre installationen af softwaren.

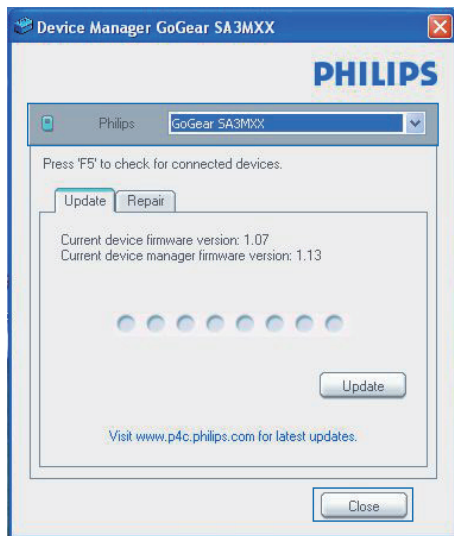
 Bemærk


- Installation kræver, at du accepterer licensbetingelserne.

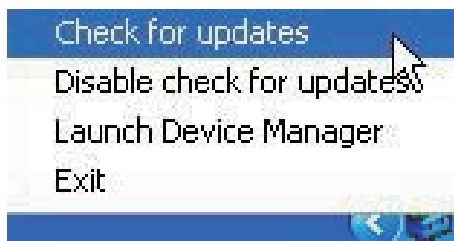
Søg efter firmwareopdateringer

- 1 Kontroller, at du har sluttet din PC til internettet.

- 2 Start **Philips Device Manager**.
 - ↳ Der vises en dialogboks.
- 3 Tilslut **RAGA** til din PC.
 - ↳ Når enheden er tilsluttet, vises "SA4RGAXX" i tekstfeltet.
 - ↳ Du kan finde den aktuelle firmwareversion på enheden.



- 4 Sådan søger du efter firmwareopdateringer
 - ① Luk dialogboksen af **Philips Device Manager**.
 - ② I bunden af PC-skærmen skal du højreklikke på  og vælge **Søg efter opdateringer**.



- ↳ **Philips SA4RGAXX Device Manager** søger efter opdateringer fra internettet.

Opdater firmwæren

- 1 Når der er firmwareopdateringer tilgængelige, skal du følge vejledningen på skærmen for at downloade og installere firmwaren.
- 2 Frakobl **RAGA** fra PC'en.
 - ↳ **RAGA** genstartes, når firmwaren er opdateret og klar til brug igen.

8 Fejlfinding


Hvis **RAGA** ikke fungerer ordentligt, eller displayet fryser, kan den nulstilles, uden at data går tabt:

Hvordan nulstiller jeg RAGA?

- Indsæt spidsen af en kuglepen eller en anden genstand i nulstillingshullet **RAGA**. Hold den nede, indtil afspilleren slukker.
- Hvis nulstilling mislykkes, skal du gendanne **RAGA** via **Philips Device Manager**

1 På din PC skal du starte **Philips Device Manager**.

2 Åbn gendannelsesstilstand:

- ① Sluk for **RAGA**.
- ② Tryk på lydstyrketasten  og hold den nede, og tilslut derefter **RAGA** til PC'en.
- ③ Hold knappen nede, indtil **Philips Device Manager** genkender **RAGA** og går i gendannelsesstilstand.

3 Start gendannelsesprocessen:

- ① På **Philips Device Manager** skal du klikke på **Reparer**-knappen. Følg instruktionerne på skærmen for at færdiggøre gendannelsesprocessen.
- ② Når gendannelsen er fuldført, skal du frakoble **RAGA** fra computeren.

4 Genstart **RAGA**.

9 Tekniske data

Strøm

- Strømforsyning: 220 mAh indbygget, genopladeligt lithiumionpolymerbatteri
- Afspilningstid¹
Lyd (.mp3): op til 20 timer

Software

- **Philips Device Manager:** For at opdatere firmwaren og gendanne afspilleren

Tilslutningsmuligheder

- Hovedtelefon 3,5 mm
- USB 2.0 høj hastighed

Lyd

- Kanalseparation: 45 dB
- Frekvenskurve: 20 - 18.000 Hz
- Udgangseffekt: 2 x 2,4 mW
- Signal-/støjforhold: > 84 dB

Lydafspilning

Understøttede formater:

- MP3
Bithastighed: 8 - 320 kbps og VBR
Samplinghastigheder: 8, 11,025, 16, 22,050, 32, 44,1, 48 kHz
- WMA (ubeskyttet)
Bithastighed: 10-320 kbps CBR, 32-192 kbps VBR
Samplinghastigheder: 8, 11,025, 16, 22,050, 32, 44,1, 48 kHz
- WAV

Lagringsmedier

Indbygget hukommelseskapacitet²:

- SA4RGA02 2 GB NAND Flash
- SA4RGA04 4 GB NAND Flash
- SA4RGA08 8 GB NAND Flash

Medieoverførsel³

- Windows Explorer (træk og slip)

Skærm

- LCD 128 x 32 pixel

Bemærk

- Specifikationerne kan ændres uden varsel.
- ¹ Genopladelige batterier har et begrænset antal opladningscyklusser. Batterilevetid og antal opladningscyklusser varierer i forhold til brug og indstillinger.
- ² 1 GB = 1 milliard bytes; den tilgængelige lagerkapacitet vil være mindre. Det er muligvis ikke hele hukommelseskapaciteten, som kan udnyttes, da en del af hukommelsen er reserveret til afspilleren. Lagerkapacitet baseret på 4 minutter pr. musiknummer og 128 kbps MP3-kodning.
- ³ Overførselshastighed afhænger af operativsystem og softwarekonfiguration.

PC-krav

- Windows® XP (SP3 eller nyere)/Vista/7/ 8
- Pentium III 800 MHz-processor eller hurtigere
- 512 MB RAM
- 500 MB harddiskplads
- Internetforbindelse
- Windows® Internet Explorer 6.0 eller nyere
- USB-port



Specifications are subject to change without notice
2013 © WOOX Innovations Limited. All rights reserved.
Philips and the Philips' Shield Emblem are registered trademarks of
Koninklijke Philips N.V. and are used by WOOX Innovations Limited
under license from Koninklijke Philips N.V.

SA4RGA_12_UM_V3.0_WK1351.5