

# Rádi vám vždy pomůžeme

Zregistrujte svůj výrobek a získajte podporu na adrese  
[www.philips.com/welcome](http://www.philips.com/welcome)

GoGEAR

SA4RGA

Otázky?  
Kontaktujte  
společnost  
Philips



## Příručka pro uživatele

**PHILIPS**



# Obsah

---

## 1 Důležité bezpečnostní informace 2

- Obecné informace o údržbě 2
- Recyklace výrobku 3

---

## 2 Váš nový přehrávač 5

- Obsah balení 5
  - Počítačový software pro přehrávač 5
  - Soubory nahrané v přehrávači 5
- Přehled 6
  - Ovládací prvky 6
  - Domovská obrazovka 6
  - Zamknutí/odemknutí tlačítek 7
  - Připomenutí hlasitosti 7
  - Zapnutí/vypnutí obrazovky 7

---

## 3 Začínáme 8

- Nabíjení 8
  - Nabíjení pomocí adaptéru USB AC/DC 8
  - Zapnutí nebo vypnutí přehrávače 8
    - Automatický pohotovostní režim a vypnutí 9

---

## 4 Hudba 10

- Přenos hudby do přehrávače 10
- Vyhledávání hudby v přehrávači 10
  - Vyhledávání hudby podle informací o skladbě 10
  - Vyhledávání hudby podle seznamu 10
  - Vyhledávání hudby podle složky souboru 10
- Přehrávání hudby 11
  - Výběr možností přehrávání 11
- Playlists 11
  - Přidání skladeb do Seznamu stop na cesty 11
  - Odstranění skladeb ze Seznamu stop na cesty 11

---

## 5 Prohlížení složek 12

---

## 6 Nastavení 13

- Režim přehrávání 13
- Nastavení zvuku 13
- Automatické vypnutí 13
- Nastavení displeje 13
  - Časovač vypnutí obrazovky 13
- Jazyk 13
- Informace 14
- Právní 14
- Tovární nastavení 14

---

## 7 Aktualizace firmwaru pomocí aplikace Philips Device Manager 15

---

## 8 Řešení problémů 17

---

## 9 Technické údaje 18

- Požadavky na počítač 18

### Potřebujete pomoc?

Navštivte webové stránky [www.philips.com/welcome](http://www.philips.com/welcome) kde můžete získat úplnou sadu pomocných materiálů – např. uživatelský manuál, nejnovější aktualizace softwaru a odpovědi na často kladené otázky.

# 1 Důležité bezpečnostní informace

- Zařízení používejte v místech, kde je teplota vždy mezi 0 a 45 °C.
- Zařízení ukládejte v místech, kde je teplota vždy mezi -20 a 45 °C.
- Nízké teploty mohou vést ke zkrácení životnosti baterie.

## Náhradní díly/příslušenství:

Náhradní díly a příslušenství lze objednat na stránkách [www.philips.com/support](http://www.philips.com/support).

## Obecné informace o údržbě

Příklad tohoto dokumentu slouží pouze jako reference.

V případě rozporu mezi verzí v angličtině a přeloženou verzí má přednost anglická verze.

### ! Výstraha

- Poškození a chybné funkce výrobku lze předejít:
- Používejte pouze takové napájení, jaké je uvedeno v uživatelské příručce.
- Výrobek nevystavujte nadměrné teplotě z topných těles nebo přímého slunečního záření.
- Nedopusťte, aby výrobek spadl na zem nebo aby na něj spadly jakékoliv předměty.
- Nedopusťte, aby byl výrobek ponořen do vody. Zabraňte vniknutí vody do zdířky pro konektor sluchátek nebo do příhrádky baterie. Jinak hrozí vážné poškození zařízení.
- Zapnuté mobilní telefony v bezprostřední blízkosti mohou způsobit rušení.
- Zálohujte své soubory. V každém případě si ponechteje původní soubory, které jste stáhli do zařízení. Společnost Philips není zodpovědná za ztrátu obsahu v případě poškození výrobku nebo nečitelnosti dat.
- Svě hudební soubory spravujte (přenášejte, odstraňujte apod.) pouze prostřednictvím přiloženého hudebního softwaru.
- Nepoužívejte čisticí prostředky obsahující alkohol, čpavek, benzen nebo abrazivní látky, tyto prostředky mohou výrobek poškodit.
- Baterie (sada baterie nebo nainstalované baterie) by neměly být vystavovány nadměrnému teplu, jako např. slunečnímu svitu, ohni a podobně.
- V případě nesprávně provedené výměny baterie hrozí nebezpečí výbuchu. Baterii vyměňte pouze za stejný nebo ekvivalentní typ.

## Bezpečnost poslechu



**A pleine puissance, l'écoute prolongée du baladeur peut endommager l'oreille de l'utilisateur.**



### ! Varování

- Chcete-li předejít riziku poškození sluchu, neposlouchejte po dlouhou dobu hudbu na příliš vysokou hlasitost.

**Maximální výstupní napětí přehrávače by nemělo být vyšší než 150 mV.**

**Napětí s širokopásmovou charakteristikou WBCV >= 75 mV**

## Změny

Změny nepovolené výrobcem mohou zrušit uživatelské oprávnění k provozu tohoto výrobku.

## Informace o autorských právech

Všechny ostatní značky a názvy výrobků jsou obchodní značky příslušných společností nebo organizací.

Neautorizované kopírování nahrávek stažených ze sítě Internet nebo pořízených ze zvukového

Informace o provozní teplotě a teplotách skladování

disku CD je porušením autorských práv a mezinárodních smluv.

Vytváření neoprávněných kopií materiálů, jejichž kopírování není povoleno, včetně počítačových programů, souborů, pořadů a zvukových nahrávek, může být porušením autorských práv a představovat trestný čin. Toto zařízení by se k těmto účelům nemělo používat.

Logo Windows Media a Windows logo jsou registrované obchodní známky společnosti Microsoft Corporation v USA a jiných zemích.

**Chovejte se odpovědně! Dodržujte autorská práva.**



**Be responsible  
Respect copyrights**

Společnost Philips respektuje duševní vlastnictví ostatních a žádá své uživatele, aby se zachovali stejně.

Multimediální obsah v síti Internet mohl být vytvořen anebo distribuován bez oprávnění uděleného vlastníkem autorských práv k originálu.

Kopírování nebo rozšiřování neoprávněného obsahu může být v různých zemích, včetně té vaší, porušením zákonů na ochranu autorských práv.

Za dodržování zákonů na ochranu autorských práv jste odpovědní vy.

Funkce nahrávání a přenosu datových toků videa stažených do počítače na přenosný přehrávač je určena pouze pro použití na veřejné doméně anebo u příslušně licencovaného obsahu. Tento obsah smíte používat pouze pro své osobní, nekomerční účely a musíte respektovat případné pokyny obsažené v autorských právech, které poskytli vlastníci autorských práv k danému dílu. Tyto pokyny mohou zakazovat vytváření dalších kopií. Datové toky videa mohou obsahovat technologii na ochranu proti kopírování, která znemožňuje další kopírování. V takových situacích nebude nahrávání fungovat a zobrazí se zpráva s upozorněním.

## Záznam dat

Společnost Philips usiluje o zlepšování kvality svého výrobku i zdokonalení možností využití pro uživatele výrobků Philips. Zařízení zaznamenává některé informace/data do stálé paměti zařízení pro uživatelský profil zařízení. Tato data se používají k určení a detekci všech chyb nebo problémů, s nimiž se uživatel při používání zařízení může setkat. Uložená data mohou například obsahovat délku přehrávání v režimu přehrávání hudby, délku přehrávání v režimu tuneru, počet vybití baterie atd. Uložená data neukazují obsah nebo typ média použitého v zařízení ani zdroj stažených souborů. Data uložená v zařízení jsou vyzvednuta POUZE v případě, že uživatel vrátí zařízení do servisního střediska a POUZE za účelem zjednodušení zjišťování a prevence chyb. Uložená data budou uživateli na první požádání poskytnuta.

## Recyklace výrobku

Výrobek je navržen a vyroben z vysoce kvalitního materiálu a součástí, které lze recyklovat a znovu používat.

Je-li výrobek označen tímto symbolem přeškrtnuté popelnice, znamená to, že se na něj vztahuje směrnice EU 2002/96/EC:



Nevyhazujte toto zařízení do běžného domácího odpadu. Informujte se o místních předpisech týkajících se odděleného sběru elektrických a elektronických výrobků. Správnou likvidací starého výrobku pomůžete předejít možným negativním dopadům na životní prostředí a zdraví lidí.



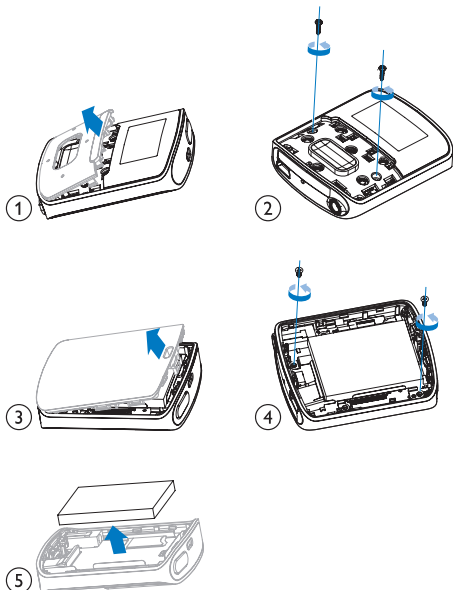
## Varování

- Vyjmutím vestavěného akumulátoru záruka pozbývá platnosti a mohlo by dojít ke zničení výrobku.
- Následující pokyny k vyjmutí a likvidaci mají být provedeny pouze na konci životnosti výrobku.

Výrobek obsahuje vestavěnou dobíjecí baterii podléhající evropské směrnici 2006/66/ES, kterou nelze likvidovat s běžným domácím odpadem.



Pro ochranu funkčnosti a bezpečnosti výrobku vezměte výrobek do oficiálního sběrného dvora nebo servisního střediska, kde může vyjmutí akumulátoru provést profesionál:



Informujte se o místních pravidlech sběru baterií. Správná likvidace baterií pomáhá předcházet případným nepříznivým účinkům na životní prostředí a lidské zdraví.

## Oznámení pro Evropskou unii

Tento výrobek odpovídá požadavkům Evropské unie na vysokofrekvenční odrušení.

## 2 Váš nový přehrávač

### Poznámka

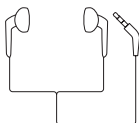
- Vybavení mají pouze orientační charakter: Společnost Philips si vyhrazuje právo měnit barvu či vzhled bez předchozího upozornění.

### Obsah balení

Zkontrolujte, zda jste obdrželi následující položky:  
Přehrávač



Sluchátka



Kabel USB



Stručný návod k rychlému použití



Bezpečnostní a záruční list



### Počítačový software pro přehrávač

Následující počítačový software funguje s přehrávačem **RAGA**:

- **Philips Device Manager** (pomáhá aktualizovat a obnovit firmware přehrávače)

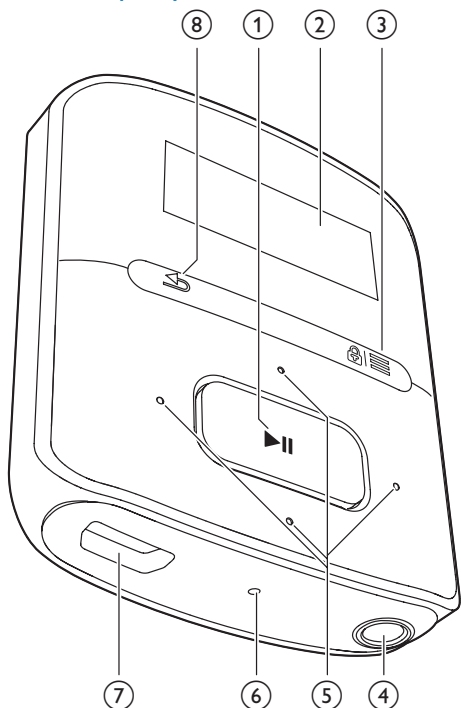
### Soubory nahrané v přehrávači

Přehrávač **RAGA** obsahuje tyto soubory:

- Uživatelský manuál
- Nejčastější dotazy

# Přehled

## Ovládací prvky



### ① ▶||

- Stisknutí a podržení: Zapnutí nebo vypnutí přehrávače.
- Stisknutím tlačítka zobrazíte nabídku možností nebo spustíte / pozastavíte / obnovíte přehrávání

### ② Displej


### ③ 🔒 / ☰

- Stisknutím tlačítka zobrazíte nabídku možností
- Stisknutím a podržením tlačítka zamknete/odemknete všechna tlačítka

### ④ 🎧

- 3,5mm konektor pro sluchátka

### ⑤ 🎵 / 🎶

- **na seznamu možností:**  
Stisknutím tlačítka přejdete na předchozí/následující možnost
- **na obrazovce přehrávání:**  
Stisknutím tlačítka zvýšíte/snížíte hlasitost  
Stisknutím a podržením tlačítka rychle zvýšíte/snížíte hlasitost  

- **na obrazovce přehrávání:**  
Stisknutím tlačítka přejdete na následující/předchozí možnost  
Stisknutím a podržením tlačítka vyhledáváte v aktuálním souboru

### ⑥ RESET

- Pokud obrazovka nereaguje na stisknutí tlačítek, stiskněte otvor špičkou kuličkového pera.





### ⑦ 🔄

- konektor USB pro nabíjení a přenos dat

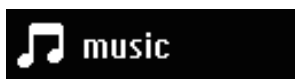
### ⑧ ↶



- Stisknutím tlačítka přejdete o jednu úroveň zpět

## Domovská obrazovka


Nabídka	Režim	Akce
	Hudba	přehrávání hudby
	Prohlížení složek	prohlížení souborů ve složkách
	Nastavení	Přizpůsobení nastavení přehrávače <b>RAGA</b>
	Nyní se přehrává	zobrazení aktuální obrazovky přehrávání

## Procházení z domovské obrazovky





- Z domovské obrazovky přejdete do nabídky funkcí stisknutím navigačních tlačítek  a .





- Chcete-li přejít zpět na předchozí obrazovku, opakovaně stisknete tlačítko .

### Přepínání mezi domovskou obrazovkou a obrazovkou přehrávání

- Na domovské obrazovce stisknete tlačítko  a vyberte položku **[Nyní se přehrává]** nebo **[Posl. přehrané]**;
- Na obrazovce přehrávání opakovaně stisknete tlačítko .

### Zamknutí/odemknutí tlačítek

Je-li přehrávač zapnutý, použijte zajišťovací spínač, který zabrání náhodnému zásahu.

- Stisknutí a podržení tlačítka  /  zamknete nebo odemknete tlačítka.
  - ↳ Všechna tlačítka s výjimkou tlačítek pro ovládání hlasitosti se uzamknou a na displeji se zobrazí ikona zámku.



### Připomenutí hlasitosti

Zařízení **RAGA** vás může upozornit, když:


- hlasitost dosáhne vysoké úrovně (80 dBA) nebo
- jste poslouchali hudbu na vysokou úroveň hlasitosti po dobu 20 hodin.

Díky funkci připomenutí hlasitosti splňuje MP3/MP4 přehrávač Philips předpisy Evropské unie (EN 60950-1) na bezpečnost při poslechu.

### Když zvýšíte hlasitost,


- 1 Stisknete tlačítko .
    - ↳ Jakmile úroveň hlasitosti dosáhne vysoké úrovně, zobrazí se překryvná obrazovka. Přehrávání se pozastaví.
  - 2 Chcete-li pokračovat ve zvyšování hlasitosti, stisknete a podržte tlačítko , dokud se nespustí přehrávání.
    - ↳ Můžete pokračovat ve zvyšování hlasitosti.
- Chcete-li opustit změnu hlasitosti, stisknete jakékoli jiné tlačítko nebo počkejte pár sekund, dokud se přehrávání neobnoví.
    - ↳ Přehrávání se obnoví s předchozí úrovní hlasitosti.

Když budete poslouchat hudbu při vysoké úrovni hlasitosti po dobu 20 hodin, ozve se pípnutí a zobrazí se překryvná obrazovka. Přehrávání se pozastaví.

- Chcete-li dále poslouchat hudbu při vysoké úrovni hlasitosti, stisknete a podržte tlačítko .
- Chcete-li opustit vysokou úroveň hlasitosti, stisknete jakékoli tlačítko nebo počkejte, dokud se přehrávání neobnoví.
  - ↳ Úroveň hlasitosti se sníží pod vysokou úroveň (80 dBA).

### Zapnutí/vypnutí obrazovky

Z důvodu úspory energie se obrazovka po stanovené době automaticky vypne, pokud

- na přehrávači **RAGA** není provedena žádná nová akce; a
- je zvolena hodnota v nabídce  > **[Nastavení displeje]** > **[Časovač vypn. obrazovky]**.

### Ukončení režimu úspory energie

- Stisknete jakékoliv tlačítko.

## 3 Začínáme

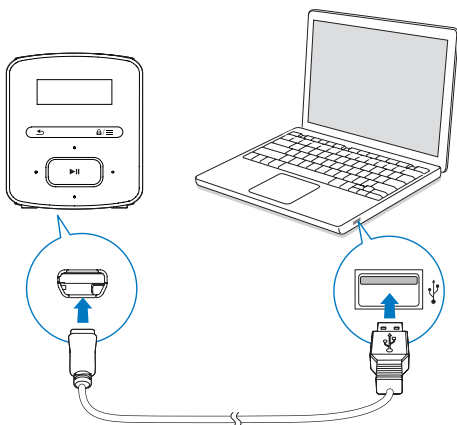
### ☰ Poznámka

- Dobíjecí baterie mají omezený počet nabíjecích cyklů. Životnost akumulátoru a počet cyklů nabíjení se liší podle použití a nastavení.

### Nabíjení

Přehrávač **RAGA** má vestavěnou baterii, kterou lze nabít prostřednictvím konektoru USB počítače.


Pomocí kabelu USB připojte výrobek **RAGA** k počítači.



### ☰ Poznámka

- Po připojení přehrávače **RAGA** k počítači budete vyzváni k výběru funkce: **[Nabít a přenést]** nebo **[Nabít a přehrát]**.
- Nevyberete-li žádnou funkci, přehrávač **RAGA** automaticky použije funkci **[Nabít a přenést]**.

### Indikace úrovně baterie

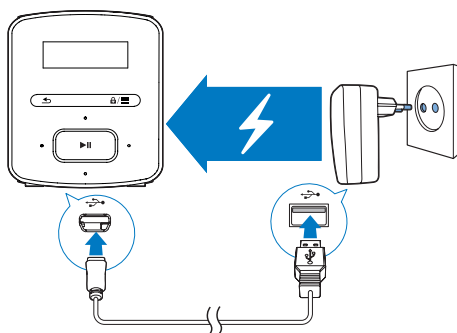
- Když je baterie vybitá, na displeji se opakovaně zobrazuje informace o slabé baterii.
- Po dokončení nabíjení se zobrazí ikona .

Chcete-li šetřit energii baterie a prodloužit dobu přehrávání, proveďte v přehrávači **RAGA** následující akce:

- Nastavte časovač podsvícení na nízkou hodnotu (přejděte do nabídky **\* > [Nastavení displeje] > [Časovač podsvícení]**).

### Nabíjení pomocí adaptéru USB AC/DC

Chcete-li nabít přehrávač **RAGA** pomocí adaptéru USB AC/DC (není součástí balení), zkontrolujte, zda mají výstupní parametry hodnotu 5,0 V a 0,5 A.



### Zapnutí nebo vypnutí přehrávače

Stiskněte a podržte tlačítko **▶||**, dokud se přehrávač nezapne nebo nevypne.

---

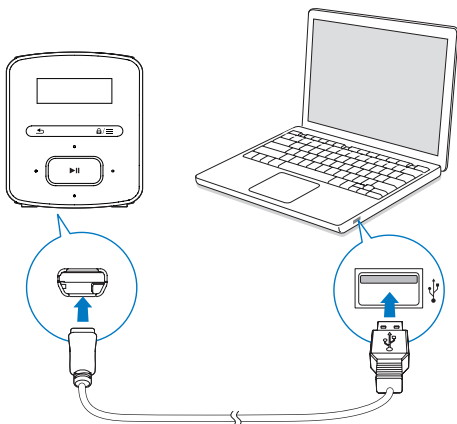
## Automatický pohotovostní režim a vypnutí

Přehrávač má funkci automatického pohotovostního režimu a vypnutí, které šetří energii baterie.

Po 5 minutách nečinnosti (nepřehrává se hudba, nebylo stisknuto žádné tlačítko) se přehrávač vypne.

## 4 Hudba

### Přenos hudby do přehrávače



Hudbu z mediální knihovny v počítači můžete přesunout do přehrávače **RAGA** následujícím způsobem:

- V aplikaci Průzkumník Windows přetáhněte hudební soubory.


Chcete-li v aplikaci Průzkumník Windows přetáhnout hudební soubory,

- 1 Připojte přehrávač **RAGA** k počítači.
- 2 V počítači klikněte na ikonu **Tento počítač** nebo **Počítač**.
  - Vyberte přehrávač **RAGA** a vytvořte složky souborů.
- 3 V počítači přetáhněte hudební soubory do složek souborů přehrávače **RAGA**.
  - Můžete také přetáhnout složky souborů z počítače do přehrávače **RAGA**.

### Vyhledávání hudby v přehrávači

V přehrávači **RAGA** můžete vyhledávat hudbu na základě informací o skladbě, seznamu skladeb nebo složek.

#### Vyhledávání hudby podle informací o skladbě

V nabídce  jsou jednotlivé skladby tříděny podle metadat nebo tagů ID3 do různých sbírek: **[Vš. skladby]**, **[Interpr.]** nebo **[Alba]**. **[Vš. skladby]**

- Skladby jsou tříděny podle názvu v abecedním pořadí.


**[Interpr.]**

- Skladby jsou tříděny podle interpreta v abecedním pořadí,
- u každého interpreta jsou skladby tříděny podle názvu v abecedním pořadí.

**[Alba]**

- Skladby jsou tříděny podle alba v abecedním pořadí.

#### Vyhledávání hudby podle seznamu

V nabídce  > **[Sezn. skl.]** se nacházejí tyto seznamy skladeb:

- tři seznamy stop na cesty, do kterých je možné přidávat skladby z přehrávače;
- seznamy skladeb přenesené z knihovny médií počítače prostřednictvím aplikace **Songbird**.

#### Vyhledávání hudby podle složky souboru

V nabídce  vyhledejte hudbu podle složky souborů.

---

## Přehrávání hudby

Můžete spustit přehrávání od konkrétní skladby nebo přehrát celé album nebo interpreta.

### Přehrávání od konkrétní skladby

- 1 Vyberte skladbu.
- 2 Stisknutím tlačítka ►|| spustíte přehrávání.  
↳ Spustí se přehrávání od aktuální skladby.

### Přehrávání celého alba nebo interpreta

- 1 Vyberte album nebo interpreta.
- 2 Stiskněte tlačítko ≡ > [Přehrát].
- 3 Stisknutím tlačítka ►|| spustíte přehrávání.

### Na obrazovce přehrávání



- Stisknutím tlačítka ►|| pozastavíte nebo obnovíte přehrávání.
- Na předcházející obrazovku přejdete stisknutím tlačítka ⏮.  
↳ Za několik sekund se opět zobrazí obrazovka pro přehrávání.  
↳ Na obrazovce se zobrazí informace o souboru a stav přehrávání.

### Nastavení hlasitosti

- Stiskněte tlačítko 🔊 / 🔇.

### Výběr hudebního souboru na obrazovce přehrávání

- Opakovaně stiskněte tlačítko 🔍 / 🔍.

### Rychlý posuv vpřed nebo vzad v aktuální skladbě

- Na obrazovce přehrávání stiskněte a podržte tlačítko 🔍 / 🔍.

---

## Výběr možností přehrávání

Na obrazovce přehrávání stiskněte tlačítko ≡ pro výběr možností přehrávání, například režimu přehrávání, nastavení zvuku nebo časovače (viz 'Nastavení' na straně 13).

---

## Playlists

V přehrávači se nacházejí tyto seznamy skladeb:

- seznamy přenesené z knihovny médií počítače,
- tři Seznamy stop na cesty, do kterých je možné přidávat skladby v přehrávači.

---

### Přidání skladeb do Seznamu stop na cesty

#### Přidání aktuální skladby

- 1 Na obrazovce přehrávání stiskněte tlačítko ≡ > [Přidat do seznamu skladeb].
- 2 Vyberte Seznam stop na cesty. Stiskněte tlačítko ►||.
- 3 Výběrem možnosti [Ano] potvrďte zadání.  
↳ Uložte aktuální skladbu do seznamu.


---

### Odstranění skladeb ze Seznamu stop na cesty

#### Odstranění aktuální skladby ze seznamu skladeb




- 1 Na obrazovce přehrávání stiskněte tlačítko ≡ > [Odebrat ze sez. skladeb].
- 2 Vyberte Seznam stop na cesty. Stiskněte tlačítko ►||.
- 3 Výběrem možnosti [Ano] potvrďte zadání.  
↳ Odstraní se aktuální skladbu z vybraného seznamu.

# 5 Prohlížení složek

Chcete-li přehrávat a zobrazit mediální soubory z knihovny přehrávače, přejděte do složky .

# 6 Nastavení

V nabídce  vyberte možnosti pro přehrávač.

- 1 Stisknutím tlačítka  /  vyberte možnost.
- 2 Stisknutím tlačítka  volbu potvrďte.

## Režim přehrávání

V nabídce **[Režim př.]** vyberte režimy přehrávání pro hudbu:

**[Opak.]**

- **[Opakovat 1]:** Opakování aktuální skladby.
- **[Opak.vše]:** Opakování všech skladeb v aktuální složce.

**[Náhodné]**

- **[Zap]:** Přehrávání všech skladeb v aktuální složce v náhodném pořadí.

Jsou-li oba režimy **[Opak.vše]** a

**[Náhodné]** zapnuté,

- náhodně se opakují všechny skladby v aktuální složce.

## Nastavení zvuku

V nabídce **[Nastavení zvuku]** vyberte možnost pro nastavení zvuku.

**[FullSound]:** Obnovení ztracených zvukových detailů v důsledku komprese (například do formátů MP3, WMA).

**[Ekvalizér]:** Definování požadovaného nastavení zvuku.

**[Omezení hlas.]:** Nastavení maximální úrovně hlasitosti zařízení. tímto způsobem vždy zachováte takovou úroveň hlasitosti, která neohrozí váš sluch.


Stisknutím tlačítka  /  nastavíte omezení hlasitosti; Stisknutím tlačítka  volbu potvrďte.

## Poznámka

- Vyberete-li volbu FullSound, ekvalizér se deaktivuje.

## Automatické vypnutí

Zapněte časovač vypnutí. Přehrávač **RAGA** se může po uplynutí určité doby automaticky vypnout.

- V položce **[Časovač vypnutí]** > **[Časovač vypnutí]** zvolte možnost. Stiskněte tlačítko .  
↳ Po uplynutí zvolené doby se zařízení automaticky vypne.

## Nastavení displeje

### Časovač vypnutí obrazovky

Pokud na přehrávači **RAGA** neproběhne žádná akce, zapne se režim nečinné obrazovky. Režim nečinné obrazovky se po stanoveném časovém intervalu automaticky vypne. Chcete-li šetřit energii baterie, zvolte co nejkratší časový interval.

**Nastavení časového intervalu**

- V nabídce **[Nastavení displeje]** > **[Časovač vypn. obrazovky]** vyberte časový interval.  
↳ Po uplynutí časového intervalu se režim nečinné obrazovky vypne automaticky.

**Ukončení režimu úspory energie**

- Stiskněte jakékoliv tlačítko.

## Jazyk

V nabídce **[Jazyk]** vyberete jazyk přehrávače.

---

## Informace

V nabídce **[Informace]** získáte následující informace o přehrávači:

### **[Informace o přehrávači]**

- **[Model:]** celý název výrobku  
Před aktualizací firmwaru z webových stránek podpory zkontrolujte celý název výrobku.
- **[Verze firmwaru:]** aktuální verze firmwaru  
Před aktualizací firmwaru z webových stránek podpory zkontrolujte verzi firmwaru.

### **[Místo na disku]**

- **[Volné místo:]** volné místo
- **[Místa celkem:]** velikost paměti
- **[Skladby]** počet skladeb uložených v přehrávači

**[Podporovaný typ souborů]** formáty souborů podporované přehrávačem

---

## Právní

V nabídce **[Legal]** získáte následující právní informace o přehrávači.

---

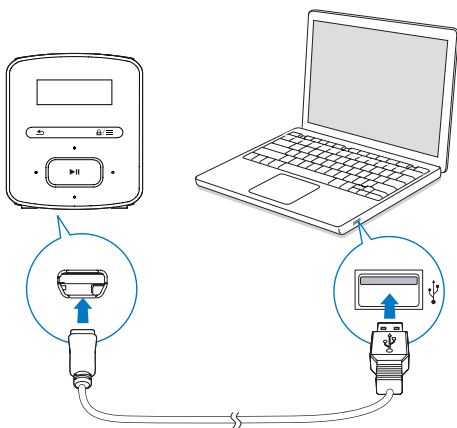
## Tovární nastavení

V nabídce **[Výrobní nastavení]** obnovíte původní nastavení přehrávače. Soubory přenesené do přehrávače jsou uchovány.



# 7 Aktualizace firmwaru pomocí aplikace Philips Device Manager

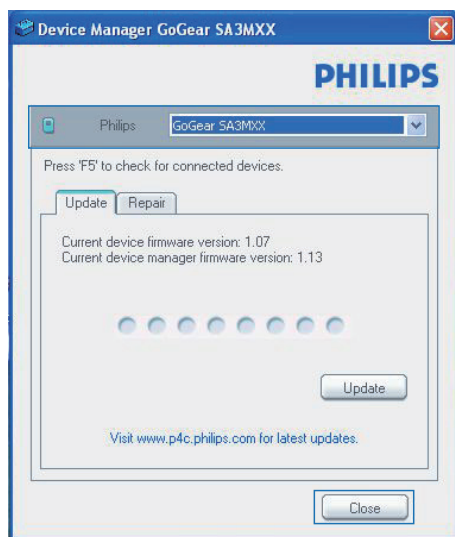
Nainstalujte aplikaci Philips Device Manager.




- 1 Připojte přehrávač **RAGA** k počítači.
- 2 V počítači vyberte možnost **Tento počítač** (Windows XP / Windows 2000) / **Počítač** (Windows Vista / Windows 7 / 8).
- 3 Pravým tlačítkem klikněte na ikonu **Philips GoGear RAGA**. Zvolte možnost **Install Philips Device Manager** (Nainstalovat aplikaci Philips Device Manager).
  - Případně klikněte na ikonu **Philips GoGear RAGA**. Dvakrát klikněte na soubor **installer.exe**.
- 4 Postupujte podle pokynů na obrazovce a dokončete instalaci softwaru.

Kontrola aktualizací firmwaru

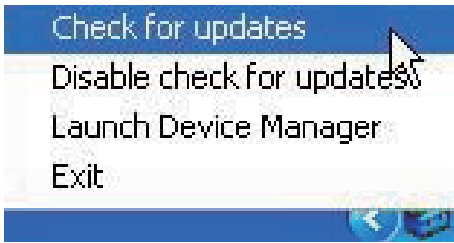
- 1 Ujistěte se, že jste připojili počítač k Internetu.
- 2 Spustíte aplikaci **Philips Device Manager**.
  - ↳ Zobrazí se dialog.
- 3 Přehrávač **RAGA** připojte k počítači.
  - ↳ Když je zařízení připojené, v textovém poli se zobrazuje zpráva „SA4RGAXX“.
  - ↳ Zde můžete nalézt aktuální verzi firmwaru zařízení.



- 4 Chcete-li zkontrolovat dostupné aktualizace firmwaru,
  - ① Zavřete dialogové okno aplikace **Philips Device Manager**.
  - ② V dolní části obrazovky klikněte pravým tlačítkem myši na možnost  a vyberte možnost **Kontrola aktualizací**.

## Poznámka

- Instalace vyžaduje souhlas s podmínkami licence.



- ↳ Aplikace **Philips SA4RGAXX Device Manager** zkontroluje dostupnost aktualizací na internetu.

### Aktualizace firmwaru

- 1** Pokud je dostupná aktualizace firmwaru, postupujte podle pokynů na obrazovce ke stažení a instalaci firmwaru.
- 2** Odpojte přehrávač **RAGA** od počítače.
  - ↳ Po provedení aktualizace firmwaru se přehrávač **RAGA** restartuje a je znovu připraven k použití.

# 8 Řešení problémů


Pokud přehrávač **RAGA** nepracuje správně nebo přestane reagovat displej, můžete jej resetovat bez ztráty dat:

## Jak resetovat přístroj **RAGA**?

- Do resetovacího otvoru přehrávače **RAGA** zasuňte špičku pera nebo jiný předmět. Přidržte ji, dokud se přehrávač nevypne.
- Pokud se možnost resetování nepodaří, obnovte přehrávač **RAGA** pomocí aplikace **Philips Device Manager**:

**1** Spustíte v počítači aplikaci **Philips Device Manager**.

**2** Spustíte režim obnovení:

- ① Vypnete přehrávač **RAGA**.
- ② Stisknete a podržte tlačítko hlasitosti  a poté připojíte přehrávač **RAGA** k počítači.
- ③ Držte tlačítko, dokud aplikace **Philips Device Manager** nerozpozná přehrávač **RAGA** a nespustí režim obnovení.

**3** Spustíte proces obnovení:

- ① V aplikaci **Philips Device Manager** klikněte na tlačítko **Opravit**. Postupujte podle pokynů na obrazovce a dokončete proces obnovení.
- ② Po dokončení obnovení odpojte přehrávač **RAGA** od počítače.

**4** Restartujte přehrávač **RAGA**.

# 9 Technické údaje

## Napájení

- Zdroj napájení: 220mAh lithium-iontová polymerová interní baterie
- Doba přehrávání<sup>1</sup>  
Zvuk (.mp3): až 20 hodin

## Software

- **Philips Device Manager:** Aktualizace firmwaru a obnovení přehrávače

## Připojení

- Sluchátka 3,5 mm
- Vysokorychlostní rozhraní USB 2.0

## Zvuk

- Odstup kanálů: 45 dB
- Kmitočtová charakteristika: 20–18 000 Hz
- Výstupní výkon: 2 x 2,4 mW
- Odstup signál/šum: >84 dB

## Přehrávání zvuku

Podporované formáty:

- MP3  
Přenosová rychlost: 8–320 kb/s a VBR  
Vzorkovací frekvence: 8; 11,025; 16, 22,050; 32, 44,1; 48 kHz
- WMA (nechráněný)  
Přenosová rychlost: 10–320 kbps CBR, 32–192 kbps VBR  
Vzorkovací frekvence: 8; 11,025; 16, 22,050; 32, 44,1; 48 kHz
- WAV

## Úložná média

Kapacita vestavěné paměti<sup>2</sup>:

- SA4RGA02 2 GB NAND Flash
- SA4RGA04 4 GB NAND Flash
- SA4RGA08 8 GB NAND Flash

## Přenos souborů<sup>3</sup>

- Průzkumník Windows (přetažení)

## Displej

- LCD 128 x 32 pixelů

## Poznámka

- Technické údaje lze měnit bez předchozího upozornění.
- <sup>1</sup> Počet nabíjecích cyklů dobíjecích baterií je omezen. Životnost baterie a počet cyklů nabíjení se liší podle použití a nastavení.
- <sup>2</sup> 1 GB = 1 miliarda bajtů; dostupná kapacita pro ukládání bude menší. K dispozici nemusí být celá paměť, protože její část je vyhrazena pro přehrávač. Kapacita ukládání vychází z předpokladu 4 minut na jednu skladbu a kódování MP3 128 kb/s.
- <sup>3</sup> Rychlost přenosu se liší v závislosti na operačním systému a konfiguraci softwaru.

## Požadavky na počítač

- Windows® XP (SP3 nebo vyšší) / Vista / 7/ 8
- Procesor Pentium III 800 MHz nebo vyšší
- 512 MB RAM
- 500 MB volného místa na pevném disku
- Připojení k síti Internet
- Windows® Internet Explorer 6.0 nebo vyšší
- Port rozhraní USB





Specifications are subject to change without notice  
2013 © WOOX Innovations Limited. All rights reserved.  
Philips and the Philips' Shield Emblem are registered trademarks of  
Koninklijke Philips N.V. and are used by WOOX Innovations Limited  
under license from Koninklijke Philips N.V.

SA4RGA\_12\_UM\_V3.0\_WK1351.5