

Alltid redo att hjälpa till

Registrera din produkt och få support på
www.philips.com/welcome

GoGEAR

SA4RGA

Frågor?
Kontakta
Philips



Användarhandbok

PHILIPS

Innehållsförteckning

1 Viktig säkerhetsinformation 2

- Allmänt underhåll 2
- Återvinning av produkten 3

2 Din nya spelare 5

- Förpackningens innehåll 5
 - Datorprogramvara för spelaren 5
 - Filer som finns på spelaren 5
- Översikt 6
 - Reglage 6
 - Hemskärmen 6
 - Låsa/låsa upp tangenterna 7
 - Volympåminnelse 7
 - Skärm på/av 7

3 Komma igång 8

- Ladda batteriet 8
 - Ladda med en USB-nätadapter 8
- Slå på eller stäng av spelaren 8
 - Automatisk standby och avstängning 8

4 Musik 9

- Överföra musik till spelaren 9
- Söka efter musik på spelaren 9
 - Söka efter musik på låtinformation 9
 - Söka musik efter spellista 9
 - Sök efter musik inom filmapp 9
- Spela musik 9
 - Välja uppspelningalternativ 10
- Spellistor 10
 - Lägga till låtar till en portabel spellista 10
 - Ta bort låtar från en portabel spellista 10

5 Mappvy 11

6 Inställningar 12

- Uppspelningssläge 12
- Ljudinställningar 12
- Insomningstimer 12

- Skärminställningar 12
 - Timer för skärm av 12
- Språk 12
- Information 13
- Juridiskt 13
- Fabriksinställningar 13

7 Uppdatera den fasta programvaran med hjälp av Philips Device Manager 14

8 Felsökning 16

9 Teknisk information 17

- Datorkrav 17

Behöver du hjälp?

Gå till

www.philips.com/welcome

där du får tillgång till en fullständig uppsättning supportmaterial som användarhandbok, senaste programvaruuppdateringar och svar på vanliga frågor.

1 Viktig säkerhetsinformation

Allmänt underhåll

Översättningen av detta dokument ska endast användas som referens.

Om den engelska och den översatta versionen inte stämmer överens gäller den engelska versionen.

! Var försiktig

- Så här undviker du skador och dålig funktion:
- Använd endast den strömförsörjning som finns angiven i användarhandboken.
- Utsätt inte produkten för stark hetta genom uppvärmning eller direkt solljus.
- Tappa inte produkten och låt inga föremål falla ned på den.
- Doppa inte produkten i vatten. Utsätt inte hörlursuttaget eller batterifacket för vatten eftersom vatten kan orsaka allvarliga skador om det tränger in i enheten.
- Aktiva mobiltelefoner i närheten av enheten kan orsaka störningar i den.
- Säkerhetskopiera filerna. Kontrollera att du behåller originalfilerna som du har hämtat till enheten. Philips ansvarar inte för förlorade data i händelse av att produkten blir skadad eller oläsbar.
- Undvik problem genom att endast använda det medföljande musikprogrammet när du hanterar (överför; tar bort osv.) musikfiler.
- Använd inga rengöringsmedel som innehåller alkohol, ammoniak, bensen eller slipmedel, eftersom det kan skada produkten.
- Utsätt inte batterierna (batteripaket eller installerade batterier) för stark hetta som solsken, eld eller liknande.
- Risk för explosion om batteriet sätts tillbaka fel. Byt endast ut med samma eller motsvarande typ.

Arbets- och förvaringstemperatur

- Använd enheten på en plats där temperaturen alltid är mellan 0 och 45 °C.

- Förvara enheten på en plats där temperaturen alltid är mellan -20 och 45 °C.
- Batteriets livslängd kan förkortas vid låg temperatur.

Reservdelar/tillbehör:

Besök www.philips.com/support om du vill beställa reservdelar/tillbehör.

Skydda hörseln



A pleine puissance, l'écoute prolongée du baladeur peut endommager l'oreille de l'utilisateur.



! Varning

- Förhindra eventuella hörselskador genom att inte lyssna på höga volymnivåer under långa perioder.

Spelarens maximala utspänning spelaren är inte högre än 150 mV.

WBCV (Wide band characteristic voltage)= 75 mV

Ändringar

Ändringar som inte har godkänts av tillverkaren kan göra att användaren förlorar sin behörighet att använda produkten.

Copyrightinformation

Alla andra märken och produktnamn är varumärken som tillhör respektive företag eller organisation.

Otillåten kopiering av inspelningar; vare sig de har hämtats från Internet eller gjorts av ljud-CD-skivor; utgör brott mot upphovsrättsliga lagar och internationella överenskommelser.

Tillverkningen av otillåtna kopior av kopieringsskyddat material, bl.a. datorprogram, filer, sändningar och ljudinspelningar, kan innebära ett brott mot copyright-lagstiftningen och därmed vara straffbart. Den här utrustningen bör inte användas i sådana syften. Windows Media och Windows-logotypen är registrerade varumärken som tillhör Microsoft Corporation i USA och/eller andra länder.

Ta ansvar! Respektera upphovsrätten.



**Be responsible
Respect copyrights**

Philips respekterar andras intellektuella rättigheter och vi uppmanar våra användare att göra detsamma.

Multimedieinnehåll på internet kan ha skapats och/eller distribuerats utan den ursprungliga upphovsrättsinnehavarens godkännande.

Kopiering och distribuering av obehörigt innehåll kan utgöra ett brott mot upphovsrättslagar i olika länder, inklusive ditt eget.

Efterlevelse av upphovsrättslagar är ditt ansvar. Inspelning och överföring till den portabla spelaren av videoströmmar som hämtas till datorn är endast avsedd att användas för innehåll som är allmän egendom eller licensierat i vederbörlig ordning. Du får endast använda sådant innehåll för privat, okommersiellt bruk och måste respektera eventuella upphovsrättsanvisningar som tillhandahålls från verkets upphovsrättsinnehavare. Sådana anvisningar kan slå fast att inga kopior utöver sådana för privat bruk får göras. Videoströmmar kan innehålla kopieringsskyddsteknik som förhindrar dig att göra sådana kopior som du har rätt till. I sådana situationer fungerar tyvärr inte inspelningsfunktionen och du aviseras om detta med ett meddelande.

Dataloggning

Philips arbetar för att förbättra produktens kvalitet och användarens upplevelse av

Philips. För att få en bättre förståelse av enhetens användningsprofil loggar enheten viss information/vissa data i enhetens icke permanenta minnesområde. Dessa data används för att identifiera och upptäcka eventuella fel eller problem som du som användare kan stöta på när du använder enheten. Exempel på data som lagras är uppspelningslängden i musikläget, uppspelningslängden i radioläget, hur många gånger batteriladdningen har varit låg osv. De data som lagras avslöjar inte vilket innehåll eller vilka media som används på enheten, eller varifrån hämtade filer kommer. De data som lagras på enheten hämtas och används ENDAST om användaren återlämnar enheten till kundtjänst och ENDAST i syfte att göra det enklare att upptäcka och förebygga fel. De data som lagras görs omedelbart tillgängliga för användaren på begäran.

Återvinning av produkten

Produkten är utvecklad och tillverkad av högkvalitativa material och komponenter som både kan återvinnas och återanvändas. Symbolen med en överkryssad soptunna som finns på produkten innebär att produkten följer EU-direktivet 2002/96/EG:



Kassera aldrig produkten med annat hushållsavfall. Ta reda på de lokala reglerna om separat insamling av elektriska och elektroniska produkter. Genom att kassera dina gamla produkter på rätt sätt kan du bidra till att minska möjliga negativa effekter på miljö och hälsa.

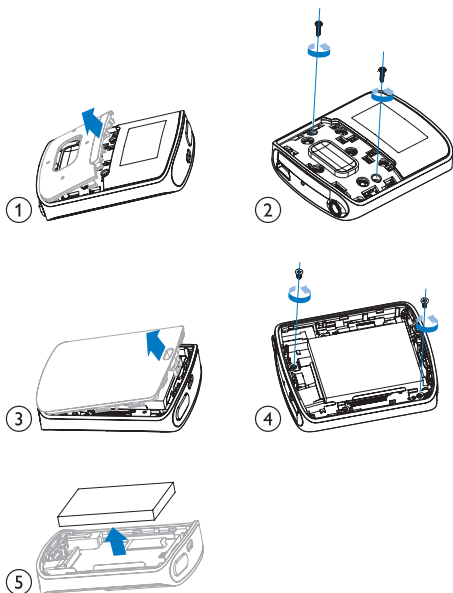
Varning

- Om du tar bort det inbyggda batteriet gäller inte garantin och produkten kan skadas.
- Följande instruktioner för bortforsling och kassering gäller åtgärder som endast ska vidtas när produkten är uttjänt.

Produkten innehåller ett inbyggt laddningsbart batteri som följer EU-direktivet 2006/66/EC och den kan inte kasseras med normalt hushållsavfall.



För att säkerställa funktionen och säkerheten för din produkt ska du lämna in produkten till en officiell återvinningsstation eller ett serviceombud där en fackman kan ta bort batteriet enligt bilden:



Ta reda på de lokala reglerna om separat insamling av batterier. Genom att kassera dina batterier på rätt sätt kan du bidra till att minska möjliga negativa effekter på miljö och hälsa.

Information för EU-länder

Användning av den här produkten överensstämmer med EU:s förordningar om radiostörningar.

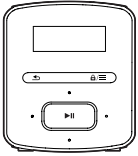
2 Din nya spelare

Kommentar

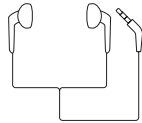
- Bilderna fungerar endast som referens. Philips förbehåller sig rätten att ändra färg/design utan meddelande.

Förpackningens innehåll

Kontrollera att du har mottagit följande artiklar:
Spelare



Hörlurar



USB-kabel



Snabbstartguide



Säkerhets- och garantiblåd



Datorprogramvara för spelaren

RAGA kan användas med följande datorprogramvara:

- **Philips Device Manager** (hjälp dig att få uppdateringar av fast programvara och att återställa spelaren)

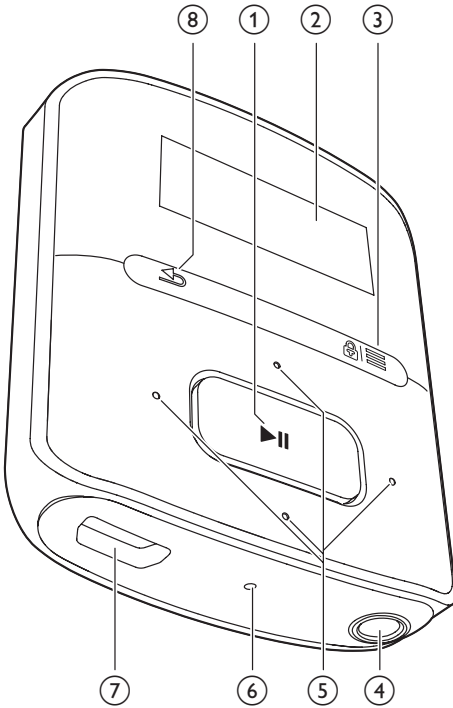
Filer som finns på spelaren

Följande filer finns på **RAGA**:

- Användarhandbok
- Vanliga frågor

Översikt

Reglage



- ①
 - Håll intryckt: Spelaren slås på eller av
 - Tryck: Väljer alternativ eller startar/ pausar/återupptar uppspelning
- ② Display
- ③ /
 - Tryck: Visar alternativmeny
 - Håll intryckt: Låser/låser upp alla knappar
- ④
 - 3,5 mm hörlursanslutning
- ⑤ /
 - på listan med alternativ gör du följande:

Tryck: Hoppar till föregående/nästa alternativ

- **på uppspelningsskärmen:**

Tryck: Höjer/sänker volymen

Håll intryckt: Höjer/sänker volymen snabbt



- **på uppspelningsskärmen:**

Tryck: Hoppar till nästa/föregående alternativ

Håll intryckt: Söker i aktuell fil

⑥ RESET

- Tryck i hålet med hjälp av spetsen på en kulspetspenna när skärmen inte svarar på tangenttryckningar

⑦

- USB-anslutning för batteriladdning och dataöverföring

⑧

- Tryck: Tillbaka en nivå

Hemskärmen

Meny	Läge	För att
	Musik	spela musik
	Mappvy	visa filerna i mappar
	Inställningar	anpassa inställningarna för RAGA
	Nu spelas	visa aktuell uppspelningsskärm


Navigera från hemskärmen



- Från hemskärmen kan du öppna funktionella menyer genom att trycka på navigeringsknapparna / och
- För att gå tillbaka till föregående skärmar, tryck på upprepade gånger.



Växla mellan hemskärmen och uppspelningsskärmen

- På hemskärmen trycker du på och väljer [Nu spelas] eller [Senast spelad].

- På uppspelningsskärmen trycker du på  upprepade gånger.

Låsa/låsa upp tangenterna

När spelaren är på använder du tangentlåset för att undvika att spelaren används av misstag.

- Håll  /  intryckt för att låsa eller att låsa upp tangenterna.
 - ↳ Alla knappar utom volymknapparna är låsta, och en låsikon visas.



Volympåminnelse

Med **RAGA** påminns du när:


- volymen når den höga nivån (80 dBA), eller
- när du har lyssnat på en hög volymnivå i 20 timmar.

Tack vare volympåminnelsen uppfyller Philips MP3/MP4-spelare EU-riktlinjerna (EN 60950-1) för skydd mot hörselskador:

När du vill höja volymen:

- 1 Tryck på .
 - ↳ När den höga volymnivån nås visas en popup-skärm. Uppspelning pausas.
 - 2 För att fortsätta att öka volymen trycker du in och håller kvar  tills uppspelningen återupptas.
 - ↳ Du kan fortsätta öka volymen.
- Om du vill avsluta volymjusteringen trycker du på valfri knapp eller väntar ett par sekunder tills uppspelningen återupptas.
 - ↳ Uppspelningen återupptas med föregående volymnivå.

När du har lyssnat på en hög volymnivå i 20 timmar hörs ett pip ljud och en popup-skärm visas. Uppspelning pausas.

- Håll  intryckt om du vill fortsätta lyssna på en hög volym.
- Om du inte vill fortsätta lyssna på en hög volym trycker du på valfri knapp eller väntar tills uppspelningen återupptas.
 - ↳ Volymen sänks till en nivå under den höga nivån (80 dBA).

Skärm på/av

I energisparstyre stängs skärmen automatiskt av efter det förinställda tidsintervallet om

- ingen ny åtgärd utförs på **RAGA**, och
- ett värde väljs i *** > [Skärminställningar] > [Timer för skärm av]**.

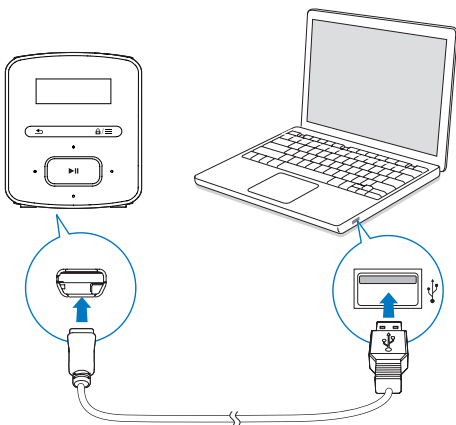
Om du vill lämna energisparläget

- trycker du på valfri tangent.

3 Komma igång

Ladda batteriet


RAGA har ett inbyggt batteri som kan laddas via USB-porten på en dator. Anslut RAGA till en dator med USB-kabeln.



Kommentar

- När du ansluter RAGA till en dator blir du ombedd att välja [Ladda och överför] eller [Ladda och spela].
- RAGA väljer automatiskt [Ladda och överför] om du inte gör något nytt val.


Batterinivåindikering

- När batteriet är svagt visas skärmen för svagt batteri flera gånger.
- När uppladdningen är klar visas .

Kommentar

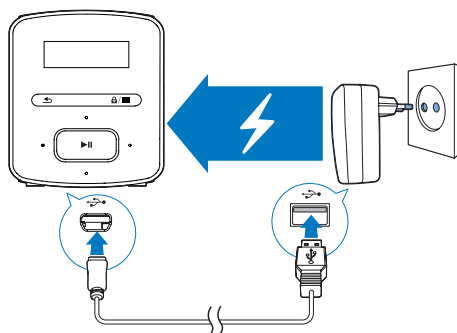
- Laddningsbara batterier kan laddas ett begränsat antal gånger. Batterilivslängden och antalet möjliga uppladdningar varierar beroende på användning och inställningar.

För att spara på batteriet och öka speltiden gör du följande på RAGA:


- Ställ in bakgrundsbelysningstimmern på ett lågt värde (gå till  > [Skärminställningar] > [Bakgrundsbelysningstimer]).

Ladda med en USB-nätadapter

Om du vill ladda RAGA med en USB-nätadapter (medföljer inte) ska du kontrollera att uteffekten är 5,0V och 0,5 A.



Slå på eller stäng av spelaren

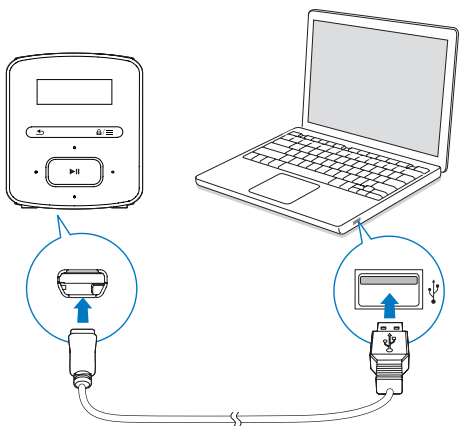
Håll  intryckt tills spelaren slås på eller stängs av.

Automatisk standby och avstängning

Spelaren har en automatisk standby- och stängningsfunktion som kan spara batteriström. Efter 5 minuter i viloläge (ingen uppspelning, ingen knapp trycks ned) stängs spelaren av.

4 Musik

Överföra musik till spelaren



Du kan överföra musik från datorns mediebibliotek till **RAGA** på följande sätt:

- Dra och släpp musikfiler i Utforskaren i Windows.

Dra och släpp musikfiler i Utforskaren i Windows,

- 1 Anslut **RAGA** till en dator.
- 2 På datorn under **Den här datorn** eller **Dator**
 - väljer du **RAGA** och skapar filmappar.
- 3 På datorn drar du och släpper musikfiler till filmapparna på **RAGA**.
 - Alternativt dra och släpp filmappar från datorn till **RAGA**.

Söka efter musik på spelaren

På **RAGA** hittar du musik efter låtinformation, spellista eller filmapp.

Söka efter musik på låtinformation

I **🎵** sorteras låtar efter metadata eller ID3-etikett in i olika samlingar: **[Alla låtar]**, **[Artister]**, eller **[Album]**.

[Alla låtar]

- Låtarna sorteras efter låttitel i alfabetisk ordning.

[Artister]

- Låtarna sorteras efter artist i alfabetisk ordning.
- Under varje artist sorteras låtarna efter album i alfabetisk ordning.

[Album]

- Låtarna sorteras efter album i alfabetisk ordning.

Söka musik efter spellista

I **🎵** > **[Spellistor]** kan följande spellistor finnas:

- tre portabla spellistor där du kan lägga till låtar i spelaren,
- spellistor som du överför från datorns mediebibliotek via **Songbird**.

Sök efter musik inom filmapp

I **📺** hittar du musik efter filmapp.

Spela musik

Du kan börja spela upp en låt eller spela ett helt album eller artist.

Börja spela upp en låt

- 1 Välj en låt.
- 2 Tryck på **▶||** när du vill starta uppspelningen.
 - ↳ Uppspelningsen börjar från aktuell låt.

Spela upp ett helt album eller artist

- 1 Välj ett album eller en artist.
- 2 Tryck på **☰** > **[Spela upp]**.
- 3 Tryck på **▶||** när du vill starta uppspelningen.

På uppspelningsskärmen



- trycker du på **▶▶** om du vill pausa eller återuppta uppspelningen.
- Du kan återgå till föregående skärm genom att trycka på **◀**.
 - ↳ Uppspelningsskärmen visas åter några sekunder senare.
 - ↳ På uppspelningsskärmen kan du se filinformationen och uppspelningsstatus.

Justera volymen

- Tryck på **🔊** / **🔇**.

Välj en musikfil på uppspelningsskärmen genom att

- trycka upprepade gånger på **🔍** / **🔍**.

Spola bakåt eller snabbspola framåt i en låt

- Håll **⏮** och **⏭** på uppspelningsskärmen intryckta.

Välja uppspelningsalternativ

På uppspelningsskärmen trycker du på **☰** för att välja uppspelningsalternativ, till exempel uppspelningsläge, ljudinställningar och insomningstimer (se 'Inställningar' på sidan 12).

Spellistor

På spelarna kan du hitta följande spellistor:

- Spellistor som du överför från datormediebiblioteket.
- Tre portabla spellistor där du kan lägga till låtar i spelaren.

Lägga till låtar till en portabel spellista

Lägga till aktuell låt


- 1** Tryck på **☰** > **[Lägg till i spellista]** på uppspelningsskärmen.
- 2** Välj en portabel spellista. Tryck på **▶▶**.
- 3** Bekräfta genom att välja **[Ja]**.
 - ↳ Den aktuella låten sparas i spellistan.

Ta bort låtar från en portabel spellista

Ta bort aktuell låt från en spellista



- 1** Tryck på **☰** > **[Ta bort från spellista]** på uppspelningsskärmen.
- 2** Välj en portabel spellista. Tryck på **▶▶**.
- 3** Bekräfta genom att välja **[Ja]**.
 - ↳ Du tar bort aktuell låt från den valda spellistan.

5 Mappvy

Gå till  om du vill visa och spela upp mediefiler från mediebiblioteket på spelaren.

6 Inställningar

Välj alternativ för spelaren i *****.

- 1 Välj ett alternativ genom att trycka på  / .
- 2 Bekräfta genom att trycka på **▶||**.

Uppspelningsläge

Välj uppspelningslägen för musikuppspelning i **[Uppspelningsläge]**.

[Repetera]

- **[Repetera 1]**: Aktuell låt upprepas.
- **[Repetera alla]**: Alla låtar i den aktuella mappen upprepas.

[Blanda]

- **[På]**: Alla låtar i den aktuella mappen spelas upp slumpvis.

Om både **[Repetera alla]** och **[Blanda]** har aktiverats

- Alla låtar i den aktuella mappen upprepas slumpvis.

Ljudinställningar

Välj alternativ för ljudinställningar i

[Ljudinställningar].

[FullSound]: Ljuddetaljer som går förlorade vid musikkomprimering (t.ex. MP3 och WMA) återställs.

[Equalizer]: Ljudinställningar anges efter önskemål.

[Volymgräns]: En högsta volymnivå ställs in för enheten. På så vis kan du alltid hålla volymen inom en nivå som är tillräckligt säker för din hörsel.

Tryck på  /  för att ställa in volymgränsen; tryck på **▶||** för att bekräfta.



Kommentar

- Equalizer avaktiveras när du väljer FullSound.

Insomningstimer

Slå på insomningstimern. **RAGA** kan stängas av automatiskt efter en viss tid.

- I **[Insomningstimer]** > **[Insomningstimer]** väljer du ett alternativ. Tryck på **▶||**.
↳ Efter den valda tidslängden stängs enheten av automatiskt.

Skärminställningar

Timer för skärm av

Om ingen ny åtgärd vidtas i **RAGA** försätts skärmen i viloläge. När den förinställda tidslängden överskridits stängs skärmen i viloläge automatiskt av. Välj ett lågt värde på tidsintervallet så sparar du batteriström.

Så här ställer du in tidslängden:

- Välj tidslängd i **[Skärminställningar]** > **[Timer för skärm av]**.
↳ När den inställda tidslängden överskridits stängs viloläget automatiskt av.

Om du vill lämna energisparläget

- trycker du på valfri tangent.

Språk

Välj ett språk för spelaren i **[Språk]**.

Information

I **[Information]** får du följande information om spelaren:

[Spelarinformation]

- **[Modell:]** fullständigt produktnamn
Kontrollera det fullständiga produktnamnet när du uppdaterar fast programvara från supportwebbplatsen.
- **[Programvaruversion:]** information om den aktuella fasta programvarans version
Kontrollera versionen av fast programvara när du uppdaterar fast programvara från supportwebbplatsen.

[Diskutrymme]

- **[Ledigt utrymme:]** tillgängligt utrymme
- **[Totalt utrymme:]** minnesstorlek
- **[Låtar]** antal låtar som lagrats på spelaren

[Filtyper som stöds] filformat som kan hanteras av spelaren

Juridiskt

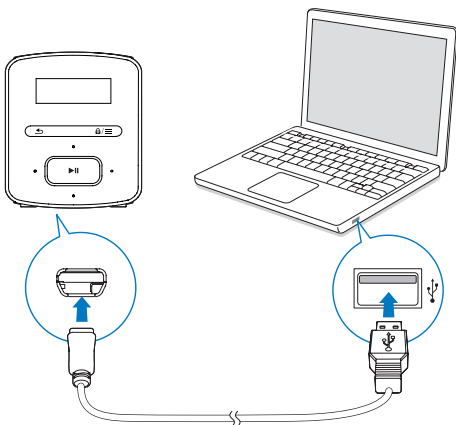
I **[Legal]** hittar du juridisk information om spelaren.

Fabriksinställningar

Under **[Fabriksinställningar]** återställer du spelaren till fabriksinställningar. Filer som överförts till spelaren behålls.

7 Uppdatera den fasta programvaran med hjälp av Philips Device Manager

Installera Philips Device Manager



- 1 Anslut **RAGA** till en dator.
- 2 Välj **Den här datorn** (Windows XP/Windows 2000)/**Datorn** (Windows Vista/Windows 7 eller 8).
- 3 Högerklicka på ikonen **Philips GoGear RAGA**. Välj **Install Philips Device Manager** (Installera Philips Device Manager).
 - Eller klicka på ikonen **Philips GoGear RAGA**. Dubbelklicka på **installer.exe**.
- 4 Följ instruktionerna på skärmen och slutför återställningen av spelaren.


☰ Kommentar

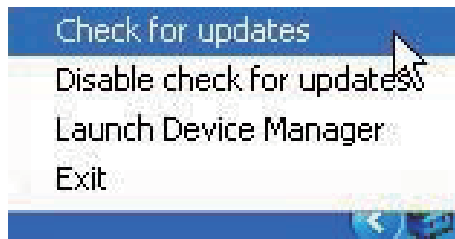
- Installationen kräver att du godkänner licensvillkoren.

Sök efter uppdateringar av fast programvara

- 1 Se till att du har anslutit datorn till internet.
- 2 Starta **Philips Device Manager**.
 - ↳ En dialogruta visas.
- 3 Anslut **RAGA** till datorn.
 - ↳ När enheten är ansluten visas "SA4RGAXX" i textrutan.
 - ↳ Du hittar aktuell version av fast programvara på enheten.



- 4 Söka efter uppdateringar av fast programvara:
 - ① Stäng dialogrutan för Philips Device Manager.
 - ② Längst ned på datorskärmen högerklickar du på  och väljer Sök efter uppdateringar.



- ↳ **Philips SA4RGAXX Device Manager** söker efter uppdateringar från internet.

Uppdatera den fasta programvaran

- 1** När uppdateringen av den fasta programvaran är tillgänglig följer du instruktionerna på skärmen för att ladda ned och installera den fasta programvaran.
- 2** Koppla bort **RAGA** från datorn.
 - ↳ **RAGA** startas om när den fasta programvaran har uppdaterats och enheten är klar att använda igen.

8 Felsökning


Om **RAGA** inte fungerar som den ska eller om displayen fryser kan du återställa den utan att förlora data:

Hur återställer jag RAGA?

- Sätt in en pennspets eller något annat föremål i återställningshållet på **RAGA**. Håll kvar tills spelaren stängs av.
- Om återställningen inte lyckas återställer du **RAGA** med **Philips Device Manager**:

1 Starta **Philips Device Manager** på datorn.

2 Gå in i återställningsläget:

- ① Stäng av **RAGA**.
- ② Håll volymknappen  intryckt och anslut sedan **RAGA** till datorn.
- ③ Håll knappen intryckt tills **Philips Device Manager** känner igen **RAGA** och går in i återställningsläget.

3 Börja återställningsprocessen:

- ① På **Philips Device Manager** klickar du på knappen **Reparera**. Följ anvisningarna på skärmen för att slutföra återställningsprocessen.
- ② När återställningen är slutförd kopplar du bort **RAGA** från datorn.

4 Starta om **RAGA**.

9 Teknisk information

Ström

- Strömförsörjning: laddningsbart 220 mAh litiumjonpolymerbatteri
- Uppspelningstid¹
Ljud (.mp3): upp till 20 timmar

Programvara

- **Philips Device Manager:** För att uppdatera den fasta programvaran och återställa spelaren

Anslutningar

- Hörlurar 3,5 mm
- USB 2.0 med hög hastighet

Ljud

- Kanalseparering: 45 dB
- Frekvensomfång: 20–18 000 Hz
- Uteffekt: 2 x 2,4 mW
- Signal/brusförhållande: 84 dB

Ljuduppspelning

Format som kan användas:

- MP3
Bithastighet: 8–320 kbit/s och VBR
Samplingsfrekvenser: 8; 11,025; 16; 22,050; 32; 44,1; 48 kHz
- WMA (oskyddat)
Bithastighet: 10–320 kbit/s CBR,
32–192 kbit/s VBR
Samplingsfrekvenser: 8; 11,025; 16; 22,050; 32; 44,1; 48 kHz
- WAV

Lagringsmedia

Inbyggd minneskapacitet²:

- SA4RGA02 2 GB NAND Flash
- SA4RGA04 4 GB NAND Flash
- SA4CNT08 8 GB NAND Flash

Medieöverföring³

- Utforskaren i Windows (dra och släppa)

Display

- LCD-skärm, 128 x 32 pixel



Kommentar

- Specifikationerna kan ändras utan föregående meddelande.
- ¹ Laddningsbara batterier kan laddas ett begränsat antal gånger. Batterilivslängden och antalet möjliga uppladdningar varierar beroende på användning och inställningar.
- ² 1 GB = 1 miljard byte, den tillgängliga lagringskapaciteten är mindre. Hela minneskapaciteten kanske inte är tillgänglig eftersom en del av minnet krävs för spelaren. Lagringskapaciteten är baserad på 4 minuter per låt och 128 kbit/s MP3-kodning.
- ³ Överföringshastigheten varierar beroende på operativsystem och programvarukonfiguration.

Datorkrav

- Windows® XP (SP3 eller senare)/Vista/7/8
- Pentium III 800 MHz-processor eller högre
- 512 MB RAM
- 500 MB ledigt hårddiskutrymme
- Internetanslutning
- Windows® Internet Explorer 6.0 eller senare
- USB-port



Specifications are subject to change without notice
2013 © WOOX Innovations Limited. All rights reserved.
Philips and the Philips' Shield Emblem are registered trademarks of
Koninklijke Philips N.V. and are used by WOOX Innovations Limited
under license from Koninklijke Philips N.V.

SA4RGA_12_UM_V3.0_WK1351.5