

Aina apuna

Rekisteröi tuote, voit käyttää tukipalvelua osoitteessa
www.philips.com/welcome



GoGEAR

SA4RGA



Käyttöopas

PHILIPS

Sisällysluettelo

1 Tärkeitä turvallisuustietoja	2
Yleinen kunnossapito	2
Tuotteen kierrättäminen	3
2 Uusi soittimesi	5
Toimituksen sisältö	5
Tietokoneohjelmisto soittimelle	5
Soittimeen ladatut tiedostot	5
Yleiskuvaus	6
Säätimet	6
Aloitussyttö	6
Lukitse/avaa painikkeet	7
Muistutus äänenvoimakkuudesta	7
Näytön virran kytkeminen tai katkaiseminen	7
3 Aloitus	8
Virran lataus	8
Lataaminen USB-sovittimella	8
Käynnistä tai sammuta soitin.	8
Automaattinen valmiustila ja virrankatkaisu	8
4 Musiikki	9
Tiedostojen siirtäminen soittimeen	9
Musiikin etsiminen soittimesta	9
Musiikin etsiminen kappale tietojen perusteella	9
Musiikin etsiminen soittolistasta	9
Musiikin etsiminen tiedostokansioista	9
Musiikin toistaminen	9
Toistoasetusten valitseminen	10
Soittolistat	10
Kappaleiden lisääminen soittolistaan	10
Kappaleiden poistaminen soittolistasta.	10
5 Kansionäkymä	11
6 Asetukset	12

Toistotila	12
Ääniasetukset	12
Uniajastin	12
Näyttöasetukset	12
Näytön sammutusajastin	12
Kieli	12
Tiedot	13
Legal	13
Tehdasasetukset	13

7 Päivitä laiteohjelmisto Philips Device Manager -ohjelmalla	14
---	-----------

8 Vianmääritys	16
-----------------------	-----------

9 Tekniset tiedot	17
Tietokoneen laitevaatimukset	17

Tarvitsetko apua?

Käy osoitteessa

www.philips.com/welcome

Osoitteessa www.philips.com/welcome voit käyttää tukimateriaaleja, kuten käyttöopasta, uusimpia ohjelmistopäivityksiä ja vastauksia usein kysytyihin kysymyksiin.

1 Tärkeitä turvallisuustietoja

Yleinen kunnossapito

Tämän asiakirjan käännös on tarkoitettu ainoastaan viitteeksi.

Jos englanninkielisen ja käännetyn version välillä on ristiriitaisuuksia, englanninkielinen versio on ensisijainen.

! Varoitus

- Vahingoittumisen tai toimintahäiriöiden ehkäiseminen:
- Käytä ainoastaan käyttöoppaassa mainittuja virtalähteitä.
- Älä altista tuotetta korkeille lämpötiloille tai suoralle auringonvalolle.
- Älä pudota tuotetta äläkä pudota mitään sen päälle.
- Älä upota tuotetta veteen. Älä altista kuulokelitäntää tai paristolokeroa vedelle. Vesi voi vahingoittaa tuotetta.
- Matkapuhelimen käyttäminen voi aiheuttaa häiriöitä.
- Varmuuskopioi tiedostot. Varmista, että säilytät tuotteeseen lataamasi alkuperäiset tiedostot. Philips ei vastaa tietojen menetyksestä, jos tuote vioittuu tai sen tietoja ei voi enää lukea.
- Välyt ongelmilta, kun hallitset musiikkitiedostoja (esimerkiksi siirtämistä ja poistamista) tuotteen mukana toimitetulla ohjelmistolla.
- Älä käytä alkoholia, ammoniakkiä, bentseeniä tai hankaavia ainesosia sisältäviä puhdistusaineita, koska ne voivat vahingoittaa tuotetta.
- Akkuja tai paristoja (asennettu) ei saa altistaa korkeille lämpötiloille, esimerkiksi auringonvalolle tai tulelle.
- Väärin asennettu paristo saattaa aiheuttaa räjähdysvaaran. Vaihda vain samanlaisen tai vastaavaan.

Tietoja käyttö- ja säilytyslämpötiloista

- Käytä tuotetta tiloissa, joiden lämpötila on aina 0–45 °C
- Säilytä tuotetta paikassa, jossa lämpötila on aina -20...45 °C
- Akkuparistojen käyttöaika voi lyhentyä matalissa lämpötiloissa.

Varaosat/lisävarusteet

Jos haluat tilata varaosia tai lisävarusteita, mene osoitteeseen www.philips.com/support.

Kuunteluturvallisuudesta



A pleine puissance, l'écoute prolongée du baladeur peut endommager l'oreille de l'utilisateur.



! Vakava varoitus

- Kuulovaurioiden välttämiseksi älä kuuntele pitkään kovalla äänenvoimakkuudella.

Soittimen enimmäislähtöjännite ei ole suurempi kuin 150 mV.

Laajakaistan ominaisjännite WBCV \geq 75 mV

Muutokset

Muutokset, joita valmistaja ei ole valtuuttanut, voivat mitätöidä käyttäjän oikeuden käyttää tuotetta.

Tekijänoikeustiedot

Kaikki muut kauppa- ja tuotenimet ovat ne omistavien yritysten tai organisaatioiden tavaramerkkejä.

Internetistä ladattujen tai ääni-CD-levyistä tehtyjen tallenteiden luvaton kopiointi on tekijänoikeuslakien ja kansainvälisten sopimusten vastaista.

Luvattomien kopioiden tekeminen kopiosuojatusta materiaalista, kuten tietokoneohjelmista, tiedostoista, lähetyksistä ja äänitallenteista, voi loukata tekijänoikeuksia ja täyttää rikoksen tunnusmerkit. Tätä laitetta ei saa käyttää edellä mainittuun tarkoitukseen.

Windows Media ja Windows-logo ovat Microsoft Corporationin rekisteröityjä tavaramerkkejä Yhdysvalloissa ja/tai muissa maissa.

Tunne vastuusi! Kunnioita tekijänoikeuksia.



**Be responsible
Respect copyrights**

Philips kunnioittaa muiden immateriaalioikeuksia ja pyytää muitakin tekemään niin. Internetissä oleva multimediasisältö voi olla luotu ja/tai jaettu ilman alkuperäisen tekijänoikeuksien haltijan lupaa. Luvattoman sisällön kopioiminen tai jakaminen voi loukata joidenkin maiden tekijänoikeuslakeja. Tekijänoikeuslakien noudattaminen on käyttäjän vastuulla. Tietokoneeseen ladattujen suoratoistovideoiden tallentaminen ja siirtäminen kannettavaan soittimeen on tarkoitettu ainoastaan sisällölle, jonka tekijänoikeussuoja on rauennut tai jonka käyttöön on asianmukainen lupa. Sellaista sisältöä saa käyttää ainoastaan henkilökohtaisessa, ei-kaupallisessa käytössä ja teoksen tekijänoikeuden haltijan antamia tekijänoikeusohjeita on noudatettava. Ohjeissa voidaan määrätä, ettei teoksesta saa ottaa lisäkopioita. Videosuoratoisto voi sisältää kopiosuojatekniikkaa, joka estää lisäkopioiden tekemisen. Sellaisessa tilanteessa tallennustoiminto ei ole käytettävissä, ja siitä näytetään ilmoitus.

Tietojen kirjaaminen

Philips on sitoutunut parantamaan tuotteiden laatua ja Philips-käyttäjäkokemusta. Laitteen käyttöprofiilin selvittämiseksi laite kirjaa tietoja säilyvään muistiinsa. Näiden tietojen avulla tunnistetaan mahdollisia vikoja tai ongelmia, jotka käyttäjä saattaa havaita käyttäessään laitetta. Laite tallentaa tietoja esimerkiksi toistoajan pituudesta musiikkitallassa ja viritintilassa sekä akkuvirran loppumiskerroista. Tiedot eivät paljasta laitteessa käytettyä sisältöä

tai materiaalia eivätkä latauslähdettä. Laitteeseen tallennettuja tietoja käytetään AINOASTAAN, jos käyttäjä palauttaa laitteen tukipalveluun ja AINOASTAAN virheiden havaitsemiseksi ja estämiseksi. Käyttäjä saa tallennetut tiedot käyttöönsä ensimmäisestä pyynnöstä.

Tuotteen kierrättäminen

Tuotteen suunnittelussa ja valmistuksessa on käytetty laadukkaita materiaaleja ja osia, jotka voidaan kierrättää ja käyttää uudelleen. Jos tuotteeseen on merkitty roskasäiliö, jonka yli on vedetty rasti, se tarkoittaa, että tuotetta koskee EU-direktiivi 2002/96/EY:



Älä hävitä tuotetta muun kotitalousjätteen mukana. Ota selvää paikallisista sähkölaitteiden ja elektronisten laitteiden erillistä keräystä koskevista säädöksistä. Hävittämällä vanhan tuotteen oikein voit ehkäistä mahdollisia ympäristö- ja terveyshaittoja.



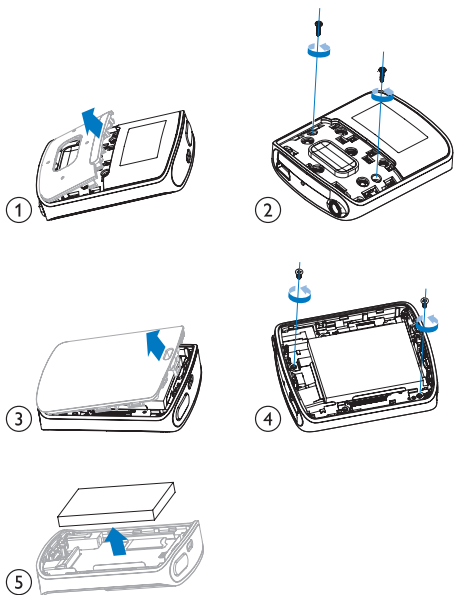
Vakava varoitus

- Kiinteän akun irrottaminen mitätöi takuun ja voi rikkoa tuotteen.
- Seuraavat poisto- ja hävitysohjeet koskevat tuotteen hävittämistä sen käyttöiän päätyttyä.

Tuotteessa on ladattava akku, jota EU:n direktiivi 2006/66/EY koskee. Tuotetta ei saa hävittää tavallisen kotitalousjätteen mukana.



Voit varmistaa laitteen toimivuuden ja turvallisuuden toimittamalla laitteen viralliseen keräyspisteeseen tai huoltoliikkeeseen akun poistamista varten.



Ota selvää paikallisista akkujen ja paristojen erillistä keräystä koskevista säädöksistä. Hävittämällä akut tai paristot oikein voit ehkäistä mahdollisia ympäristö- ja terveyshaittoja.

Euroopan unionia koskeva ilmoitus

Tämä tuote on Euroopan unionin radiohäiriöitä koskevien vaatimusten mukainen.

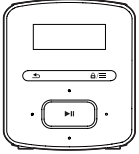
2 Uusi soittimesi

Huomautus

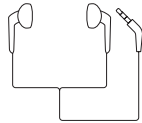
- Kuvat ovat viitteellisiä. Philips pidättää itsellään oikeuden muuttaa laitteen väriä ja muotoilua ilman erillistä ilmoitusta.

Toimituksen sisältö

Tarkista, että pakkauksessa on seuraavat osat:
Soitin



Kuulokkeet



USB-kaapeli



Pikaopas



Turvallisuus- ja takuutiedot



Tietokoneohjelmisto soittimelle

RAGA-tuotetta voi käyttää seuraavien ohjelmien kanssa:

- **Philips Device Manager** (auttaa päivittämään soittimen laiteohjelmiston ja palauttamaan soittimen)

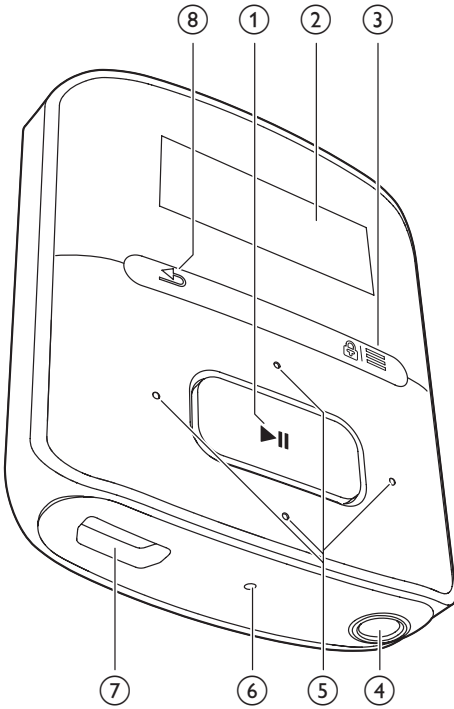
Soittimeen ladatut tiedostot

Seuraavat tiedostot on ladattu RAGA-laitteeseen:

- Käyttöopas
- Usein kysytyt kysymykset

Yleiskuvaus

Säätimet



- ① **▶||**
 - Pitkä painallus: käynnistää tai sammuttaa soittimen
 - Painallus: asetusten valinta tai toiston aloittaminen/keskeyttäminen/jatkaminen
- ② **Näyttö**
- ③ **🔒 / ☰**
 - Painallus: asetusten valikon avaaminen
 - Pitkä painallus: kaikkien painikkeiden lukitus / lukituksen avaus
- ④ **🎧**
 - 3,5 mm kuulokeliitäntä
- ⑤ **🔍 / 🔍**
 - **Toimet valintaluettelossa:**

Painallus: edelliseen tai seuraavaan vaihtoehtoon siirtyminen

- **toistonäytössä:**

Painallus: äänenvoimakkuuden säätäminen

Pitkä painallus: äänenvoimakkuuden säätäminen nopeasti



- **toistonäytössä:**

Painallus: edelliseen tai seuraavaan vaihtoehtoon siirtyminen

Pitkä painallus: haku nykyisen kansion sisällä

⑥ RESET

- Työnä kuulakärkikynän kärki reikään, jos näyttö ei reagoi näppäinten painamiseen

⑦ **🔌**

- USB-liitäntä virran lataamista ja tiedonsiirtoa varten

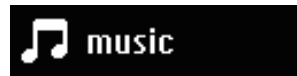
⑧ **↔**

- Painallus: yksi taso taaksepäin.

Aloituspainikkeiden näyttö



Menu	Tila	Toiminto
🎵	Musiikki	toistaa musiikkia
📁	Kansionäkymä	kansioiden tiedostojen tarkasteleminen
⚙️	Asetukset	RAGA -laitteen asetusten mukauttaminen
🎧	Nykyinen kappale	nykyisen toistonäytön näyttäminen

Aloituspainikkeiden selaaminen





- Aloitusnäytössä voit käyttää toimintovalikkoja painamalla selauspainikkeita **🔍** / **🔍** ja **▶||**.
- Voit palata edelliseen näyttöön valitsemalla **↔**.

Siirtyminen aloitusnäytön ja toistonäytön välillä

- Paina aloitusnäytössä  -painiketta ja valitse **[Nykyinen kappale]** tai **[Viimeksi toistettu]**;
- Paina toistonäytössä  -painiketta.

Lukitse/avaa painikkeet

Kun soitin on käytössä, lukitus estää painikkeiden käytön vahingossa.

- Pitämällä  /  -painikkeita painettuna voit lukita tai avata painikkeet.
 - ↳ Kaikki muut painikkeet paitsi äänenvoimakkuuspainikkeet lukittuvat, ja näyttöön tulee lukkokuva.



Muistutus äänenvoimakkuudesta

RAGA muistuttaa sinua


- kun äänenvoimakkuus saavuttaa korkean tason (80 dBA) tai
- kun olet kuunnellut kovalla äänenvoimakkuudella 20 tuntia.

Äänenvoimakkuuden muistutustoiminnon ansiosta Philips MP3/MP4 -soitin täyttää Euroopan unionin kuulon suojaamista koskevat määräykset (EN 60950-1).

Kun haluat lisätä äänenvoimakkuutta,


- 1** Paina  -painiketta.
 - ↳ Kun äänenvoimakkuus saavuttaa korkean tason, näkyviin tulee ponnahdusikkuna. Toisto keskeytyy.
- 2** Voit lisätä äänenvoimakkuutta pitämällä  -painiketta painettuna, kunnes toisto jatkuu.
 - ↳ Voit lisätä äänenvoimakkuutta edelleen.
- Lopeta äänenvoimakkuuden säätämisen painamalla mitä tahansa muuta painiketta tai odottamalla toiston jatkumista.
 - ↳ Toisto jatkuu edellisen kuuntelukerran äänenvoimakkuudessa.

Kun olet kuunnellut korkealla äänenvoimakkuudella 20 tuntia, kuulet äänimerkin, ja ponnahdusikkuna tulee näkyviin. Toisto keskeytyy.

- Jatka kuuntelua korkealla äänenvoimakkuudella pitämällä  -painiketta alhaalla.
- Lopeta kuuntelu korkealla äänenvoimakkuudella painamalla mitä tahansa muuta painiketta tai odottamalla toiston jatkumista.
 - ↳ Äänenvoimakkuus putoaa korkean tason (80 dBA) alle.

Näytön virran kytkeminen tai katkaiseminen

Virran säästämiseksi näytön virta katkeaa automaattisesti määritetyn ajan kuluttua, jos

- **RAGA**-laitetta ei käytetä ja
- kohdassa  > **[Näyttöasetukset]** > **[Näytön sammutusajastin]** on valittu jokin arvo.

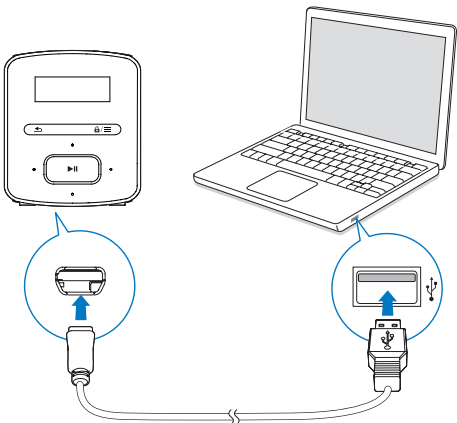
Virransäästötilasta poistuminen

- Paina jotain painiketta.

3 Aloitus

Virran lataus


RAGA-soittimessa on kiinteä akku, jonka voi ladata tietokoneen USB-liitännän kautta. Yhdistä RAGA tietokoneeseen USB-kaapelilla.



Huomautus

- Kun liität RAGA-soittolaitteen tietokoneeseen, saat kehoitteen valita: [Lataa ja siirrä] tai [Lataa ja toista].
- RAGA ottaa [Lataa ja siirrä]-toiminnon käyttöön automaattisesti, jos et valitse mitään.

Akun varaustason osoitin

- Kun akun virta on lopussa, tyhjän akun kuva näkyy toistuvasti.
- Kun lataus on valmis,  tulee näkyviin.

Huomautus

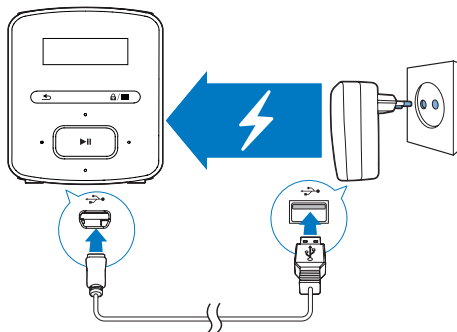
- Ladattavilla akuilla on vain tietty määrä latauskertoja. Akun käyttöikä ja latauskertojen määrä vaihtelevat käytön ja asetusten mukaan.

Suorita seuraavat toimet RAGA -laitteella akkuvirran säästämiseksi ja soittoajan lisäämiseksi:

- Aseta taustavaloajastimeen pieni arvo, (* > [Näyttöasetukset] > [Taustavaloajastin]).

Lataaminen USB-sovittimella

Voit ladata RAGA -tuotteen USB-sovittimella (lisävaruste), jos sovittimen teho on 5,0V / 0,5 A.



Käynnistä tai sammuta soitin.

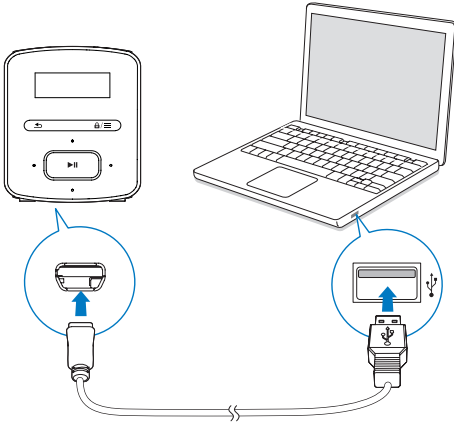
Paina ►► -painiketta pitkään, kunnes soitin käynnistyy tai sammuu.

Automaattinen valmiustila ja virrankatkaisu

Soittolaitteessa on automaattinen valmiustila- ja virrankatkaisutoiminto, joilla voi säästää akku. Kun laite on ollut käyttämättömänä (musiikkia ei toisteta eikä painikkeita paineta) 5 minuuttia, laitteesta katkeaa virta.

4 Musiikki

Tiedostojen siirtäminen soittimeen



Voit siirtää musiikkia tietokoneen mediakirjastosta **RAGA**-soittimeen seuraavasti:

- Vedä ja pudota musiikkitiedostoja resurssienhallinnassa.

Vedä ja pudota musiikkitiedostoja resurssienhallinnassa seuraavalla tavalla:

- 1 Liitä **RAGA** tietokoneeseen.
- 2 Etsi tietokoneessa kohdasta **Oma tietokone** tai **Tietokone**
 - Valitse **RAGA** ja luo tiedostokansioita.
- 3 Vedä ja pudota tietokoneessa musiikkitiedostoja **RAGA**-laitteen tiedostokansioihin.
 - Vaihtoehtoisesti vedä ja pudota tiedostokansioita tietokoneesta **RAGA**-laitteeseen.

Musiikin etsiminen soittimesta

RAGA-laitteessa voit etsiä musiikkia kappaleen tietojen, soittolistan tai tiedostokansion perusteella.

Musiikin etsiminen kappaletietojen perusteella

Kohdassa **🎵** kappaleet lajitellaan metatietojen tai ID3-tunnisteiden perusteella eri kokoelmiksi:

[Kaikki kappaleet][Esiintyjä] tai **[Albumit]. [Kaikki kappaleet]**

- Kappaleet on lajiteltu kappaleen nimen mukaan aakkosjärjestykseen.

[Esiintyjä]

- Kappaleet on lajiteltu esittäjän nimen mukaan aakkosjärjestykseen.
- Kunkin esittäjän kappaleet ovat albumissa aakkosjärjestyksessä.

[Albumit]

- Kappaleet on lajiteltu albumin nimen mukaan aakkosjärjestykseen.

Musiikin etsiminen soittolistasta

Valitsemalla **🎵 > [Soittoluettelot]** näet seuraavat soittolistat:

- kolme soittolistaa tien päällä, joihin voit lisätä soittimessa olevia kappaleita.
- tietokoneen mediakirjastosta **Songbird**-sovelluksella siirretyt soittolistat.

Musiikin etsiminen tiedostokansioista

Kohdassa **📁** voit etsiä musiikkia tiedostokansion perusteella.

Musiikin toistaminen

Voit aloittaa toiston kappaleesta tai toistaa albumin tai esittäjän kaikki kappaleet.

Käynnistä toisto kappaleesta

- 1 Valitse kappale.

- 2 Aloita toisto ►|| -painikkeella.
↳ Toisto käynnistyy nykyisestä kappaleesta.

Toistaa albumin tai esittäjän kaikki kappaleet

- 1 Valitse albumi tai esittäjä.
2 Valitse ≡ > [Toista].
3 Aloita toisto ►|| -painikkeella.

Toistonäytössä



- Keskeytä toisto tai jatka sitä valitsemalla ►||.
- Voit palata edelliseen näyttöön painamalla ↶ -painiketta.
↳ Toistonäyttö palaa näkyviin hetken kuluttua.
↳ Toistonäytössä näkyvät tiedoston tiedot ja toistotila.

Säädi äänenvoimakkuutta

- painamalla 🔊 / 🔇 -painiketta.

Musiikkitiedoston valitseminen toistonäytössä

- Paina toistuvasti 🔍 tai 🔍 -painiketta.

Nykyisen kappaleen pikakelaus taakse- tai eteenpäin

- Pidä toistonäytössä alhaalla 🔍 - tai 🔍 -painiketta.

Toistoasetusten valitseminen

Voit valita toistovaihtoehdon, kuten toistotilan, ääniasetukset tai uniajastimen (katso 'Asetukset' sivulla 12) valitsemalla toistonäytössä ≡.

Soittolistat

Soittimissa voi olla seuraavanlaisia soittolistoja:

- tietokoneen mediakirjastosta siirretyt soittolistat
- kolme soittolistaa tien päällä, joihin lisätä soittimessa olevia kappaleita.

Kappaleiden lisääminen soittolistaan

Lisää nykyinen kappale

- 1 Valitse toistonäytössä ≡ > [Soittoluetteloon].
2 Valitse soittolista. Paina ►|| -painiketta.
3 Vahvista valitsemalla [Kyllä].
↳ Tallenna nykyinen kappale soittolistaan.

Kappaleiden poistaminen soittolistasta.

Nykyisen kappaleen poistaminen soittolistasta




- 1 Valitse toistonäytössä ≡ > [Poista soittoluettelosta].
2 Valitse soittolista. Painamalla ►|| -painiketta.
3 Vahvista valitsemalla [Kyllä].
↳ Poista nykyinen kappale valitusta soittolistasta.

5 Kansionäkymä

Voit katsella ja toistaa mediatiedostoja soittimen mediakirjastosta valitsemalla .

6 Asetukset

Valitse soittimen asetukset kohdassa .

- 1 Tee valinta  /  -painikkeilla.
- 2 Vahvasta valinta painamalla .

Toistotila

Valitse musiikin toistotila kohdassa **[Toistotila]**:
[Uusintatoisto]

- **[Uusintatoista 1]**: Nykyisen kappaleen toistaminen uudelleen.
- **[Uusintatoista kaikki]**: Kaikkien nykyisen kansion kappaleiden toistaminen uudelleen.

[Satunnaistoisto]

- **[On]**: Kaikkien nykyisen kansion kappaleiden toistaminen satunnaisessa järjestyksessä.

Jos sekä **[Uusintatoista kaikki]** että

[Satunnaistoisto] ovat käytössä,

- kaikki nykyisen kansion kappaleet toistetaan satunnaisessa järjestyksessä.




Ääniasetukset

Valitse ääniasetukset kohdassa **[Ääniasetukset]**:

[FullSound]: Palauttaa musiikin pakkauksessa menetettyä äänenlaatua enemmän alkuperäisen kaltaiseksi (esimerkiksi MP3- tai WMA-tiedostot).

[Taajuuskorjain]: Säättää ääniasetukset halutun kaltaiseksi.

[Äänen rajoitus]: Asettaa laitteen äänenvoimakkuuden enimmäistason. Näin voit aina pitää äänenvoimakkuuden kuulolle turvallisella tasolla.


Paina  /  -painiketta, kun haluat asettaa äänenvoimakkuuden enimmäistason. Vahvasta painamalla  -painiketta.

Huomautus

- Taajuuskorjain poistuu käytöstä, kun valitset FullSound-asetuksen.

Uniajastin

Ota uniajastin käyttöön. **RAGA** voi sammuuta automaattisesti tietyn ajan jälkeen.

- Valitse asetus kohdassa **[Uniajastin]** > **[Uniajastin]**. Paina .
 - ↳ Valitun ajan jälkeen laite sammuu automaattisesti.

Näyttöasetukset

Näytön sammutusajastin

Näyttö siirtyy valmiustilaan, jos **RAGA**-laitetta ei käytetä. Määritetyn ajan kuluttua valmiusnäyttö sammuu automaattisesti. Voit säästää virtaa valitsemalla lyhyen aika-arvon.

Ajan määrittäminen

- Valitse aika kohdassa **[Näyttöasetukset]** > **[Näytön sammutusajastin]**.
 - ↳ Määritetyn ajan jälkeen valmiusnäyttö sammuu automaattisesti.

Virransäästötilasta poistuminen

- Paina jotain painiketta.

Kieli

Valitse soittimen kieli kohdassa **[Kieli]**.

Tiedot

Kohdassa **[Tiedot]** voit nähdä seuraavat soittimen tiedot:

[Soittimen tiedot]

- **[Malli:]** tuotteen koko nimi.
Tarkista tuotteen koko nimi, kun päivität laiteohjelmistoa tukisivustossa.
- **[Laiteohjelmistoversio:]** nykyinen laiteohjelmistoversio
Tarkista laiteohjelmistoversio, kun päivität laiteohjelmistoa tukisivustossa.

[Levytila]

- **[Vapaata tilaa:]** vapaa tila
- **[Tilaa yhteensä:]** muistin koko
- **[Kappaleet]** soittimeen tallennettujen kappaleiden määrä

[Tuettu tiedostotyyppi] soittimen tukemat tiedostomuodot

Legal

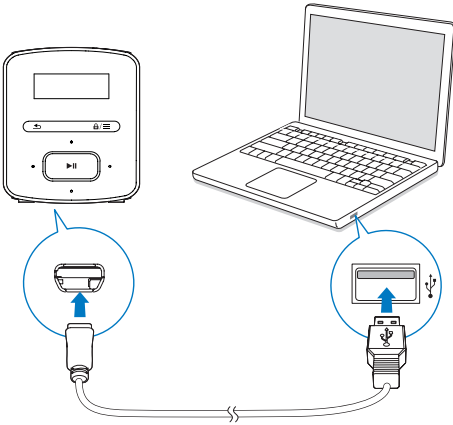
Kohdassa **[Legal]** voit nähdä soittimen lakitiedot.

Tehdasasetukset

Palauta soittimen tehdasasetukset kohdassa **[Tehdasasetukset]**. Soittimeen siirretyt tiedostot säilyvät.

7 Päivitä laiteohjelmisto Philips Device Manager -ohjelmalla

Philips Device Managerin asennus



- 1 Liitä **RAGA** tietokoneeseen.
- 2 Valitse tietokoneessa **Oma tietokone** (Windows XP / Windows 2000) / **Tietokone** (Windows Vista / Windows 7 / 8).
- 3 Napsauta **Philips GoGear RAGA** -kuvaketta hiiren kakkospainikkeella. Valitse **Install Philips Device Manager**.
 - Voit myös napsauttaa **Philips GoGear RAGA** -kuvaketta. Kaksoisnapsauta **installer.exe**-tiedostoa.
- 4 Asenna ohjelmisto näytön ohjeiden mukaisesti.


Huomaus

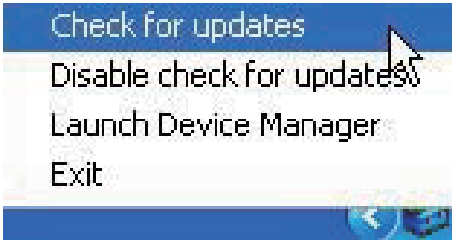
- Asennus edellyttää käyttöoikeussopimuksen hyväksymistä.

Laiteohjelmistopäivitysten tarkistaminen

- 1 Varmista, että tietokoneesta on yhteys Internetiin.
- 2 Käynnistä **Philips Device Manager**.
 - ↳ Valintaikkuna tulee näyttöön.
- 3 Liitä **RAGA** tietokoneeseen.
 - ↳ Kun laite on kytketty, tekstiruudussa näkyy "SA4RGAXX".
 - ↳ Näet laitteen käytössä olevan laiteohjelmistoversion.



- 4 Laiteohjelmistopäivitysten tarkistaminen:
 - ① Sulje **Philips Device Manager** -valintaikkuna.
 - ② Valitse tietokoneen näytön alareunasta hiiren kakkospainikkeella  ja valitse **Check for updates** (Tarkista päivitykset).



- ↳ Philips SA4RGAXX Device Manager tarkistaa päivitykset Internetistä.

Laiteohjelmiston päivittäminen

- 1 Kun laiteohjelmistopäivitys on saatavana, lataa ja asenna se näytön ohjeiden mukaisesti.
- 2 Irrota RAGA tietokoneesta.
 - ↳ RAGA käynnistyy uudelleen, kun laiteohjelmisto on päivitetty, ja on käyttövalmis.

8 Vianmääritys


Jos **RAGA** ei toimi oikein tai näyttö jumiutuu, voit nollata laitteen menettämättä tietoja.

Miten **RAGA** nollataan?

- Työnnä kynän kärki tai jokin muu esine **RAGA**-laitteen nollausaukkoon. Pidä sitä paikallaan, kunnes soittimesta katkeaa virta.
- Jos nollaustoiminto ei toimi, nollaa **RAGA** seuraavasti **Philips Device Manager**:

1 Käynnistä tietokoneessa **Philips Device Manager**.

2 Siirry korjaustilaan:

- ① Sulje **RAGA**.
- ② Pidä äänenvoimakkuuspainiketta  painettuna ja liitä **RAGA** tietokoneeseen.
- ③ Pidä painiketta painettuna, kunnes **Philips Device Manager** tunnistaa **RAGA**-laitteen ja siirtyy korjaustilaan.

3 Aloita korjaus:

- ① Napsauta kohdassa **Philips Device Manager** **Korjaa**-painiketta. Tee korjaus noudattamalla näytön ohjeita.
- ② Kun korjaus on valmis, irrota **RAGA** tietokoneesta.

4 Käynnistä **RAGA** uudelleen.

9 Tekniset tiedot

Virta

- Virtalähde: 220 mAh:n sisäinen ladattava litium-ioni-polymeeriakku
- Toistoaika!
Ääni (.mp3): jopa 20 tuntia

Ohjelmisto

- **Philips Device Manager:** laiteohjelmiston päivittämiseen ja soittimen korjaukseen

Liitännät

- Kuulokkeet 3,5 mm
- Nopea USB 2.0

Ääni

- Kanavaerottelu: 45 dB
- Taajuusvaste: 20–18 000 Hz
- Lähtöteho: 2 x 2,4 mW
- Signaali–kohina-suhde: >84 dB

Äänen toisto

Tuetut muodot:

- MP3
Bittinopeus: 8–320 kbps ja VBR
Näytetaajuus: 8, 11,025, 16, 22,050, 32, 44,1, 48 kHz
- WMA (suojaamaton)
Bittinopeus: 10–320 kbps CBR, 32-192 kbps VBR
Näytetaajuus: 8, 11,025, 16, 22,050, 32, 44,1, 48 kHz
- WAV

Tallennusvälineet

Kiinteä muisti²:

- SA4RGA02 2 Gt NAND Flash
- SA4RGA04 4 Gt NAND Flash
- SA4RGA08 8 Gt NAND Flash

Mediasiirto³

- Windowsin Resurssienhallinta (vedä ja pudota)

Näyttö

- LCD, 128 x 32 pikseliä



Huomautus

- Tekniset tiedot voivat muuttua ilman erillistä ilmoitusta.
- ¹ Akkujen käyttöikä on rajallinen. Akun käyttöikä ja latauskertojen määrä vaihtelevat käytön ja asetusten mukaan.
- ² 1 Gt = 1 miljardi tavua. Käytettävissä oleva tallennuskapasiteetti on pienempi. Koko muistikapasiteetti ei ehkä ole käytettävissä, koska soitin varaa osan muistista käyttöönsä. Tallennuskapasiteetti on laskettu 4 minuuttia kestävien kappaleiden mukaan ja nopeudella 128 kbps (MP3).
- ³ Tiedonsiirtonopeus vaihtelee käyttöjärjestelmän ja ohjelmistomäärittysten mukaan.

Tietokoneen laitevaatimukset

- Windows® XP (SP3 tai uudempi) / Vista / 7 / 8
- vähintään 800 MHz:n Pentium III -suoritin
- 512 Mt RAM
- 500 Mt kiintolevytilaa
- Internet-yhteys
- Windows® Internet Explorer 6.0 tai uudempi
- USB-portti



Specifications are subject to change without notice
2013 © WOOX Innovations Limited. All rights reserved.
Philips and the Philips' Shield Emblem are registered trademarks of
Koninklijke Philips N.V. and are used by WOOX Innovations Limited
under license from Koninklijke Philips N.V.

SA4RGA_12_UM_V3.0_WK1351.5