

เราอยู่เคียงข้างคุณเสมอ

ลงทะเบียนผลิตภัณฑ์ของคุณและรับการสนับสนุนที่
www.philips.com/welcome



GoGEAR

SA4RGA



คู่มือผู้ใช้

PHILIPS

สารบัญ

ข้อมูลของคุณ	10
กฎหมาย	11
การตั้งค่าตามแบบโรงงาน	11

1 ข้อมูลความปลอดภัยที่สำคัญ	2
การบำรุงรักษาทั่วไป	2

2 เครื่องเล่นใหม่ของคุณ	4
ภายในกล่องมีอะไรบ้าง	4
ซอฟต์แวร์คอมพิวเตอร์สำหรับเครื่องเล่น	4
ไฟล์ที่โหลดไปยังเครื่องเล่น	4
ภาพรวม	4
การควบคุม	4
หน้าจอหลัก	5
ปุ่มลัด/ปัดลัด	5
เปิด/ปิดหน้าจอ	5

3 เริ่มต้นใช้งาน	6
การชาร์จไฟ	6
ชาร์จผ่านอะแดปเตอร์ AC/DC แบบ USB	6
เปิดหรือปิดเครื่องเล่น	6
การสแตนด์บายและการปิดเครื่องแบบอัตโนมัติ	6

4 เพลง	7
ถ่ายโอนเพลงไปยังเครื่องเล่น	7
ค้นหาเพลงบนเครื่องเล่น	7
ค้นหาเพลงตามข้อมูลเพลง	7
ค้นหาเพลงตามรายการเพลง	7
ค้นหาเพลงตามโฟลเดอร์ไฟล์	7
เล่นเพลง	7
เลือกตัวเลือกการเล่น	8
รายการเพลง	8
เพิ่มเพลงในรายการเพลงแบบพหุพา	8
ลบเพลงจากรายการเพลงแบบพหุพา	8

5 มุมมองโฟลเดอร์	9
------------------	---

6 การตั้งค่า	10
โหมดเล่น	10
การตั้งค่าเสียง	10
ตัวตั้งเวลาปิดเครื่อง	10
การตั้งค่าหน้าจอ	10
ตัวตั้งเวลาปิดหน้าจอ	10
ภาษา	10

7 อัปเดตเฟิร์มแวร์ผ่าน Philips Device Manager	12
---	----

8 วิธีแก้ไขปัญหา	14
------------------	----

9 ข้อมูลทางเทคนิค	15
ข้อกำหนดของ PC	15

หากต้องการความช่วยเหลือ

โปรดไปที่

www.philips.com/welcome

ซึ่งคุณสามารถเข้าใช้งานสื่อสนับสนุนต่างๆ อย่างสมบูรณ์ เช่น คู่มือ

ผู้ใช้ ซอฟต์แวร์อัปเดตล่าสุด และการตอบคำถามที่พบบ่อย

1 ข้อมูลความปลอดภัยที่สำคัญ



การบำรุงรักษาทั่วไป

การแปลเอกสารนี้ใช้เพื่อการอ้างอิงเท่านั้น หากฉบับภาษาอังกฤษและฉบับแปลไม่สอดคล้องกัน ฉบับภาษาอังกฤษจะเป็นฉบับที่มีผลบังคับใช้เหนือกว่า

ข้อควรระวัง

- ในการหลีกเลี่ยงความเสี่ยงและการทำงานผิดปกติ:
- ใช้เฉพาะแหล่งจ่ายไฟที่ระบุไว้ในคู่มือการใช้งาน
- อย่าให้เครื่องส่งต่อความร้อนสูงมากเกินไป ซึ่งก็อาจอุปกรณ์ทำความร้อนหรือแสงแดดโดยตรง
- ห้ามทำเครื่องเล่นคิก หรือห้ามทำให้วัตถุใดๆ ตกลงบนเครื่องเล่นของคุณ
- ห้ามทำเครื่องเล่นคิกน้ำ ห้ามมิให้อ่างเสียงบุฟฟิง หรือของใส่เบตเตอรี่ถูกน้ำเนื่องจากน้ำที่เข้าไปในตัวเครื่องอาจทำให้ตัวเครื่องได้รับความเสียหายรุนแรง
- อาจมีสัญญาณรบกวนหากมีการใช้พีซีหรือทีวีที่ใช้งานในบริเวณใกล้เคียง
- ล้างองไฟส่องของคุณ ตรวจสอบว่าคุณเก็บไฟต้นฉบับที่คุณควรมีไหลลงในอุปกรณ์ของคุณ Philips จะไม่รับผิดชอบต่อความเสี่ยงหากเกิดขึ้นกับข้อมูล หากผลิตภัณฑ์ได้รับความเสียหาย หรือไม่สามารถอ่านข้อมูลได้
- จัดการ (ถ่ายโอน, ลบ, อื่นๆ) ไฟล์เพลงของคุณด้วยซอฟต์แวร์เพลงที่ให้บริการนั้นเพื่อหลีกเลี่ยงปัญหาต่างๆ
- ห้ามใช้สารทำความสะอาดที่มีส่วนผสมของแอลกอฮอล์ แอมโมเนีย เบนซิน หรือ สารที่มีฤทธิ์กัดกร่อน เนื่องจากสารเหล่านี้จะทำให้เครื่องเล่นชำรุดเสียหาย
- ไม่ควรใส่แบตเตอรี่ (ชุดแบตเตอรี่หรือแบตเตอรี่ที่ติดตั้ง) สัมผัสกับความรุนแรง เช่น แสงอาทิตย์ แปลงไฟ หรืออื่นๆ
- อันตรายต่อการระเบิดหากเปลี่ยนแบตเตอรี่ไม่ถูกต้อง เปลี่ยนเฉพาะแบตเตอรี่ประเภทเดียวกันหรือเทียบเท่ากัน

เกี่ยวกับการทำงานและอุณหภูมิการจัดเก็บ

- ใช้งานในที่ที่มีอุณหภูมิระหว่าง 0 และ 45°C (32 ถึง 113°F) เสมอ
- จัดเก็บในที่ที่มีอุณหภูมิระหว่าง -20 และ 45°C (-4 to 113°F) เสมอ
- อายุการใช้งานแบตเตอรี่อาจสั้นลงในสภาพอุณหภูมิต่ำ

ชิ้นส่วน/อุปกรณ์เสริม:

โปรดไปที่ www.philips.com/support เพื่อสั่งซื้อชิ้นส่วน/อุปกรณ์เสริม

การฟังอย่างปลอดภัย

ฟังที่ระดับเสียงปานกลาง:

การใช้หูฟังในระดับเสียงที่ดังมากอาจเป็นอันตรายต่อการได้ยินของคุณ ผลักดันนี้สามารถให้เสียงในช่วงระดับความดังที่อาจก่อให้เกิดการสูญเสียการได้ยินสำหรับบุคคลปกติ แม้ว่าจะฟังในระยะเวลาไม่ถึงนาที ช่วงระดับความดังเสียงที่ดังขึ้นมีไว้สำหรับผู้ที่อาจประสบกับการสูญเสียการได้ยินอยู่แล้ว

เสียงอาจคิดเพียงได้ในช่วงระยะเวลาหนึ่งการปรับการได้ยินเสียง “ในระดับที่ฟังสบาย” จะเป็นระดับเสียงที่ดังขึ้น ดังนั้น หลังการฟังเป็นเวลานาน เสียง “ปกติ” แท้จริงแล้วอาจเป็นเสียงดัง และเป็นอันตรายต่อการได้ยินเสียงของคุณ เพื่อป้องกันมิให้เกิดเหตุการณ์นี้ให้คุณตั้งค่าระดับเสียงในระดับที่ปลอดภัยก่อนที่จะปรับการได้ยินเสียง และปล่อยให้

ในการตั้งค่าระดับเสียงในระดับที่ปลอดภัย:

ให้ปรับการควบคุมเสียงไปที่การตั้งค่า

ให้เพิ่มระดับเสียงอย่างช้าๆ จนกระทั่งคุณจะสามารถได้ยินเสียงชัดเจน และรู้สึกสบาย โดยไม่มีความคิดเพี้ยน

ฟังเป็นช่วงระยะเวลาที่เหมาะสม:

การฟังเป็นระยะเวลานาน แม้ในระดับเสียง ‘ปลอดภัย’ สามารถก่อให้เกิดการสูญเสียการได้ยิน

ตรวจสอบให้แน่ใจว่าใช้งานอุปกรณ์อย่างพอเหมาะและหยุดพักอย่างเหมาะสม

ตรวจสอบให้แน่ใจว่าได้ทำตามคำแนะนำต่อไปนี้เมื่อใช้งานหูฟังของคุณ

ฟังที่ระดับเสียงพอดีและเป็นเวลาที่เหมาะสม

ระมัดระวังไม่ปรับระดับเสียงเนื่องจากการปรับการได้ยินเสียงของคุณ ห้ามเปิดเสียงดังมากเกินไปเนื่องจากคุณจะไม่สามารถได้ยินเสียงรอบตัวคุณ

ลดความเร็วได้อย่างระมัดระวังหรือหยุดการใช้งานชั่วคราวใน

สถานการณ์ที่มีแนวโน้มว่าจะเป็นอันตราย

ห้ามใช้หูฟังขณะควบคุมยานพาหนะ ปั่นจักรยาน เล่นสกี ขับมอเตอร์

และอื่นๆ เนื่องจากอาจเป็นอันตรายต่อการจราจรและผิดกฎหมายในหลายพื้นที่

การดัดแปลง

การดัดแปลงใดๆ โดยไม่ได้รับอนุญาตจากผู้ผลิตอาจส่งผลให้สิทธิ์การใช้งานอุปกรณ์ของผู้ใช้เป็นโมฆะ

ข้อมูลลิขสิทธิ์

ชื่อผลิตภัณฑ์และชื่ออื่นๆ ทั้งหมดเป็นเครื่องหมายการค้าของบริษัทหรือองค์กรรายอื่นๆ

การทำสำเนาสิ่งที่เป็นที่ใดๆ โดยไม่ได้รับอนุญาต ไม่ว่าจะเป็นการดาวน์โหลดจากอินเทอร์เน็ตหรือจากซีดีเพลงถือเป็นการละเมิดกฎหมายลิขสิทธิ์และสนธิสัญญาระหว่างประเทศ

การทำสำเนาสื่อที่มีการป้องกันการทำสำเนา รวมถึงโปรแกรมคอมพิวเตอร์ไฟล์ การกระจายเสียง และการบันทึกเสียงโดยไม่ได้รับอนุญาตอาจเป็นการละเมิดลิขสิทธิ์ และถือว่าเป็นการกระทำผิดทางอาญา ไม่ควรรานำอุปกรณ์นี้ไปใช้เพื่อจุดประสงค์ดังกล่าว Windows Media และโลโก้ Windows เป็นเครื่องหมายการค้าจดทะเบียนของ Microsoft Corporation ในสหรัฐอเมริกาและ/หรือประเทศอื่นๆ



ผลิตภัณฑ์ของคุณได้รับการออกแบบ และผลิตด้วยวัสดุ และส่วนประกอบที่มีคุณภาพสูงซึ่งสามารถนำมารีไซเคิล และใช้ใหม่ได้ โปรดศึกษาเกี่ยวกับกฎระเบียบในท้องถิ่นในการแยกแบตเตอรี่ เนื่องจาก การทิ้งอย่างถูกวิธีจะช่วยป้องกันไม่ให้เกิดผลกระทบต่อสิ่งแวดล้อมและสุขภาพได้

มีความรับผิดชอบ! เคารพลิขสิทธิ์

 **Be responsible
Respect copyrights**

Philips เคารพต่อทรัพย์สินทางปัญญาของผู้อื่น และเราขอให้ผู้ใช้งานของเรากระทำเช่นนี้ด้วย

ข้อมูลลิขสิทธิ์มีเดียบนอินเตอร์เน็ตอาจมีการสร้างขึ้น และ/หรือเผยแพร่โดยไม่ได้รับอนุญาตจากเจ้าของลิขสิทธิ์เดิม การคัดลอก หรือการเผยแพร่ข้อมูลที่ไม่ได้รับอนุญาตอาจเป็นการละเมิดกฎหมายลิขสิทธิ์ในหลาย ๆ ประเทศ รวมทั้งประเทศของคุณ การปฏิบัติตามกฎหมายลิขสิทธิ์นั้นขึ้นอยู่กับความรับผิดชอบของคุณ การบันทึก และการถ่ายโอนไปยังเครื่องเล่นแบบพกพาของการสตรีมวิดีโอซึ่งดาวน์โหลดไว้ในเครื่องคอมพิวเตอร์ของคุณนั้น มีจุดประสงค์เพื่อใช้กับโดเมนสาธารณะหรือข้อมูลที่ได้รับลิขสิทธิ์ถูกต้องเท่านั้น คุณอาจใช้ข้อมูลนั้นสำหรับการใช้ส่วนตัวซึ่งไม่ใช่เชิงพาณิชย์ และต้องเคารพคำแนะนำในการใช้ลิขสิทธิ์ซึ่งกำหนดโดยเจ้าของลิขสิทธิ์ของงานนั้นในที่สุด คำแนะนำนั้นอาจจะบ่งชี้ห้ามมิให้มีการคัดลอกเพิ่มเติม การสตรีมวิดีโออาจมีเทคโนโลยีป้องกันการคัดลอกซึ่งไม่อนุญาตให้ทำการคัดลอกเพิ่มเติม ในสถานการณ์เช่นนั้น ฟังก์ชันการบันทึกจะไม่ทำงาน และคุณจะได้รับข้อความแจ้งให้ทราบ

การบันทึกข้อมูล

Philips มุ่งมั่นที่จะพัฒนาคุณภาพผลิตภัณฑ์ของคุณ และเสริมประสบการณ์ผู้ใช้ Philips ให้น่าประทับใจยิ่งขึ้น เพื่อให้เข้าใจการใช้งานโปรไฟล์ของอุปกรณ์ อุปกรณ์นี้จะบันทึกข่าวสาร / ข้อมูลบางรายการไว้ในส่วนหน่วยความจำถาวรของเครื่อง ข้อมูลเหล่านี้ถูกนำไปใช้เพื่อระบุและค้นหาข้อผิดพลาดหรือปัญหาต่างๆ ที่คุณในขณะที่เป็นผู้ใช้ อาจประสบขณะใช้อุปกรณ์ ข้อมูลที่จัดเก็บ เช่น ระยะเวลาการเล่นในโหมดเพลง ระยะเวลาการเล่นในโหมดวิทยุ จำนวนครั้งที่แบตเตอรี่ใกล้จะหมด ฯลฯ ข้อมูลที่จัดเก็บจะไม่แสดงให้เห็นถึงเนื้อหา หรือสื่อที่ใช้บนอุปกรณ์หรือแหล่งที่ดาวน์โหลด ข้อมูลที่จัดเก็บบนอุปกรณ์จะถูกเรียกดูและนำมาใช้ เฉพาะเมื่อผู้ใช้ส่งอุปกรณ์ไปยังศูนย์บริการเท่านั้น และเป็นไปเพื่อการค้นหาข้อผิดพลาดได้ง่ายขึ้น และป้องกันข้อผิดพลาดเท่านั้น ผู้ใช้สามารถใช้ข้อมูลที่จัดเก็บได้ใน การร้องขอครั้งแรกของผู้ใช้

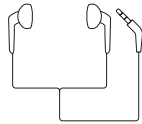
2 เครื่องเล่นใหม่ของคุณ

ภายในกล่องมีอะไรบ้าง

ตรวจสอบให้แน่ใจว่าคุณได้รับสินค้าตามรายการต่อไปนี้:
เครื่องเล่น



หูฟัง



สาย USB



คู่มือเริ่มต้นใช้งานอย่างย่อ



เอกสารการรับประกันและความปลอดภัย



หมายเหตุ

- รูปภาพที่ปรากฏเป็นการอ้างถึง Philips สงวนลิขสิทธิ์ในการออกแบบ / สีสินค้าของผลิตภัณฑ์โดยไม่ต้องแจ้งล่วงหน้า

ซอฟต์แวร์คอมพิวเตอร์สำหรับเครื่องเล่น

RAGA สามารถทำงานร่วมกับซอฟต์แวร์ PC ต่อไปนี้:

- Philips Device Manager (ช่วยให้คุณสามารถอัปเดตและกู้คืนเฟิร์มแวร์สำหรับเครื่องเล่นได้)

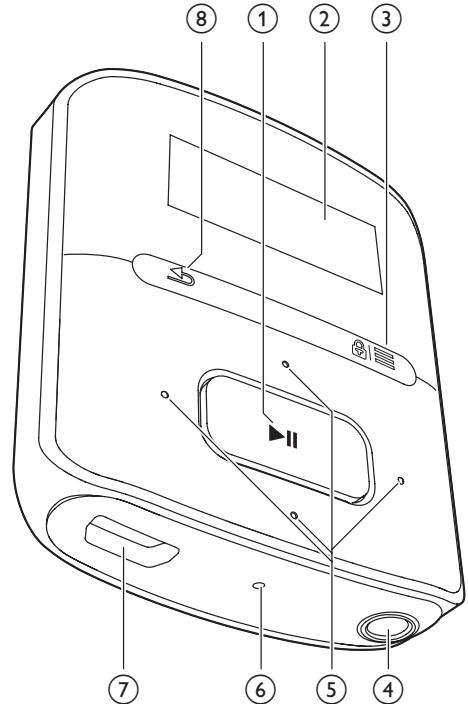
ไฟล์ที่โหลดไปยังเครื่องเล่น

ไฟล์ต่อไปนี้ถูกโหลดไปยัง RAGA:

- คู่มือผู้ใช้
- คำถามที่พบบ่อย

ภาพรวม

การควบคุม



1 ▶||

- กดค้าง: เปิดหรือปิดเครื่องเล่น
- กด: เลือกตัวเลือก หรือเริ่มหยุดชั่วคราว/กลับไปเล่นต่อ

2 การแสดงผล

3  /



- กด: แสดงเมนูตัวเลือก
- กดค้าง: ล็อค/ปลดล็อคปุ่มทั้งหมด

4 

- ช่องเสียบหูฟัง 3.5 มม.

5  / 

- **ในตัวเลือกที่แสดงรายการ:**
กด: ข้ามไปยังตัวเลือกถัดไป/ก่อนหน้า
- **บนหน้าจอการเล่น:**
กด: เพิ่ม/ลดระดับเสียง
กดค้าง: เพิ่ม/ลดระดับเสียงอย่างรวดเร็ว



- **บนหน้าจอการเล่น:**
กด: ข้ามไปยังตัวเลือกก่อนหน้า/ถัดไป
กดค้าง: ค้นหาในไฟล์ปัจจุบัน

6 RESET



- กดปุ่มนี้โดยใช้ปลายปากกาลูกกลิ้งเมื่อหน้าจอไม่ตอบสนองต่อการกดปุ่ม

7 

- ช่องเสียบ USB สำหรับการชาร์จไฟและถ่ายโอนข้อมูล



8 

- กด: ย้อนกลับหนึ่งระดับ

- บนหน้าจอหลัก, กด  และเลือก [การเล่น] หรือ[เล่นครั้งล่าสุด];
- ในหน้าจอการเล่น, กด  ซ้ำๆ

ปุ่มล็อค/ปลดล็อค

เมื่อเปิดเครื่องเล่น ให้ล็อคเพื่อป้องกันเครื่องทำงานโดยไม่ตั้งใจ

- กดค้างที่  /  เพื่อล็อคหรือปลดล็อคปุ่ม
↳ ทุกปุ่มยกเว้นปุ่มปรับเสียงจะถูกล็อคและไอคอนล็อคจะปรากฏขึ้น

เปิด/ปิดหน้าจอ

ในการประหยัดพลังงาน หน้าจอจะปิดเองอัตโนมัติหลังจากระยะเวลาที่กำหนดล่วงหน้า ถ้า

- ไม่มีกดดำเนินการใหม่บน RAGA; และ
- มีการเลือกค่าใน *** > [การตั้งค่าหน้าจอ] > [ตัวตั้งเวลาปิดหน้าจอ]**

ในการออกจากโหมดประหยัดพลังงาน





- กดปุ่มใดก็ได้

หน้าจอหลัก

เมนู	โหมด	เพื่อ
	เพลง	เล่นเพลง
	มุมมองไฟล์เดออร์	ดูไฟล์ในไฟล์เดออร์
	การตั้งค่า	ปรับแต่งการตั้งค่าของ RAGA
	การเล่น	แสดงหน้าจอเล่นปัจจุบัน

การนำวิเกตจากหน้าจอหลัก



- จากหน้าจอหลัก คุณสามารถเข้าใช้เมนูการใช้งานโดยกดปุ่มนารีเกด  /  และ 
- ในการย้อนกลับไปยังหน้าจอก่อนหน้านี้ ให้กด  ซ้ำๆ

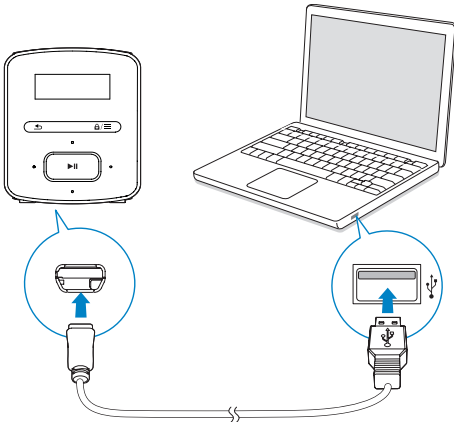
การสลับไปมาระหว่างหน้าจอหลักและหน้าจอการเล่น

3 เริ่มต้นใช้งาน

- ตั้งค่าตัวตั้งเวลาปิดไฟหน้าจอให้มีค่าต่ำลง (ไปที่ * > [การตั้งค่าหน้าจอ] > [ตัวตั้งเวลาแบ็คไลท์])

การชาร์จไฟ

RAGA มีแบตเตอรี่ในตัวซึ่งสามารถชาร์จผ่านช่องเสียบ USB ของคอมพิวเตอร์ได้
เชื่อมโยง RAGA ไปยัง PC โดยการใช้อย่างน้อยสาย USB



หมายเหตุ

- เมื่อคุณเชื่อมต่อ RAGA เข้ากับคอมพิวเตอร์ จะปรากฏตัวเลือกอย่างอื่นเพื่อเลือก: [ชาร์จและถ่ายโอน] หรือ [ชาร์จและเล่น]
- RAGA จะใช้ [ชาร์จและถ่ายโอน] โดยอัตโนมัติ หากไม่มีการเลือกใหม่

การแสดงระดับแบตเตอรี่

- เมื่อแบตเตอรี่ต่ำ หน้าจอแสดงแบตเตอรี่ต่ำจะปรากฏขึ้นซ้ำๆ
- เมื่อเสร็จสิ้นกระบวนการชาร์จ, จะปรากฏขึ้น

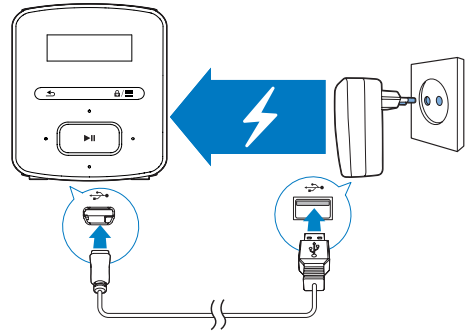
หมายเหตุ

- แบตเตอรี่แบบชาร์จได้มีจำนวนรอบของการชาร์จที่จำกัด อายุการใช้งานของแบตเตอรี่และจำนวนรอบของการชาร์จไฟใหม่จะแตกต่างกันไปตามการใช้งานและการตั้งค่า

ในการประหยัดพลังงานแบตเตอรี่และเพิ่มระยะเวลาในการเล่น ให้ทำขั้นตอนต่อไปบน RAGA:

ชาร์จผ่านอะแดปเตอร์ AC/DC แบบ USB

ในการชาร์จ RAGA ผ่านอะแดปเตอร์ USB AC/DC (ไม่มีให้), ตรวจสอบให้แน่ใจว่าพลังงานเอาต์พุตคือ 5.0V และ 0.5A



เปิดหรือปิดเครื่องเล่น

กดค้างที่

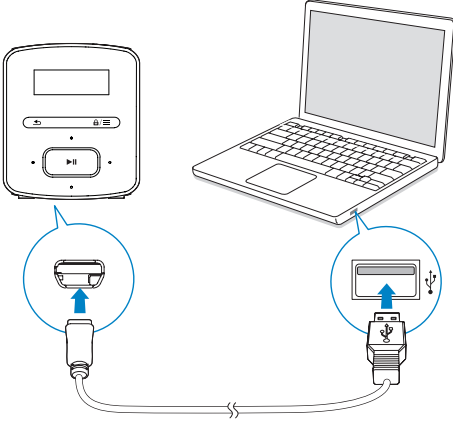
- ▶|| จนกระทั่งเครื่องเล่นเปิดหรือปิด

การสแตนด์บายและการปิดเครื่องแบบอัตโนมัติ

เครื่องเล่นมีคุณสมบัติสแตนด์บายและปิดเครื่องอัตโนมัติ ซึ่งช่วยให้ประหยัดพลังงานแบตเตอรี่
หลังจากอยู่ในโหมดพัก 5 นาที (ไม่มีการเล่นเพลง ไม่มีการกดปุ่มใดๆ) เครื่องเล่นจะปิดการทำงาน

4 เพลง

ถ่ายโอนเพลงไปยังเครื่องเล่น



คุณสามารถถ่ายโอนเพลงจากไลบรารีสื่อ PC ของคุณ ไปยัง RAGA ตามวิธีการต่อไปนี้:

- ลากและวางไฟล์เพลงใน Windows Explorer

ในการลากและวางไฟล์เพลงใน Windows Explorer

- 1 เชื่อมต่อ RAGA เข้ากับคอมพิวเตอร์
- 2 บน PC ให้คลิก คอมพิวเตอร์ของฉัน หรือ คอมพิวเตอร์
 - เลือก RAGA และสร้างโฟลเดอร์ไฟล์
- 3 บน PC ลากและวางไฟล์เพลงในโฟลเดอร์ไฟล์บน RAGA
 - หรือลากและวางไฟล์ในโฟลเดอร์ไฟล์จาก PC ไปที่ RAGA

ค้นหาเพลงบนเครื่องเล่น

บน RAGA คุณสามารถค้นหาเพลงด้วยข้อมูลเพลง รายการเพลงหรือโฟลเดอร์ไฟล์

ค้นหาเพลงตามข้อมูลเพลง

ใน **๗** เพลงจะถูกจัดเรียงตามข้อมูลที่กำกับ หรือแท็ก ID3 ภายในคอลลคชันต่างๆ :

[เพลงทั้งหมด], [ศิลปิน], หรือ [อัลบั้ม]

[เพลงทั้งหมด]

- เพลงจะถูกจัดเรียงตามลำดับตัวอักษรของชื่อเพลง
- [ศิลปิน]
- เพลงจะถูกจัดเรียงตามลำดับตัวอักษรของชื่อศิลปิน
 - ในแต่ละชื่อศิลปิน เพลงจะถูกจัดเรียงตามลำดับตัวอักษรของชื่ออัลบั้ม

[อัลบั้ม]

- เพลงจะถูกจัดเรียงตามลำดับตัวอักษรของชื่ออัลบั้ม

ค้นหาเพลงตามรายการเพลง

ใน **๗** >

[รายการเพลง] คุณสามารถค้นหารายการเพลงต่อไปนี้ได้:

- รายการเพลงแบบพวง 3 รายการ สำหรับเพิ่มเพลงลงบนเครื่องเล่น;
- รายการเพลงที่คุณถ่ายโอนจากไลบรารีสื่อ PC ผ่าน Songbird

ค้นหาเพลงตามโฟลเดอร์ไฟล์

ใน **๗** ให้ค้นหาเพลงตามโฟลเดอร์ไฟล์

เล่นเพลง

คุณสามารถเริ่มเล่นจากเพลง หรือจากทั้งอัลบั้มหรือศิลปินก็ได้

ในการเริ่มเล่นจากเพลง

- 1 เลือกเพลง
- 2 กด **▶▶** เพื่อเริ่มเล่น
↳ การเล่นจะเริ่มเล่นจากเพลงปัจจุบัน

ในการเล่นทั้งอัลบั้มหรือศิลปิน

- 1 เลือกอัลบั้มหรือศิลปิน
- 2 กด **≡** > [เล่น]
- 3 กด **▶▶** เพื่อเริ่มเล่น

บนหน้าจอการเล่น



- กด **▶▶** เพื่อหยุดชั่วคราวและกลับไปเล่นต่อ
- เพื่อไปที่หน้าจอก่อนหน้า กด **⏪**

- ↳ หน้าจอการเล่นจะกลับมาในสองสามวินาที
- ↳ บนหน้าจอการเล่น คุณจะเห็นข้อมูลไฟล์และสถานะการเล่น

↳ คุณจะลบเพลงปัจจุบันจากรายการเพลงที่เลือก

ในการปรับระดับเสียง

- กด  / 

ในการเลือกไฟล์เพลงบนหน้าจอการเล่น

- กดซ้ำๆ ที่  / 

ในการย้อนกลับหรือเดินหน้าอย่างรวดเร็วในเพลงปัจจุบัน

- ในหน้าจอการเล่น กดค้างที่  / 

เลือกตัวเลือกการเล่น

บนหน้าจอการเล่น กด

≡ เพื่อเลือกตัวเลือกการเล่น เช่น โหมดเล่น, การตั้งค่าเสียง และ sleep timer (ตัวตั้งเวลาปิดเครื่อง) (โปรดดูที่ 'การตั้งค่า' ในหน้า 10)

รายการเพลง

บนเครื่องเล่น คุณสามารถพบรายการเพลงต่อไปนี้:

- รายการเพลงที่คุณถ่ายโอนมาจากไลบรารีสื่อของ PC
- รายการเพลงแบบพกพา 3 รายการ สำหรับเพิ่มเพลงลงบนเครื่องเล่น

เพิ่มเพลงในรายการเพลงแบบพกพา

ในการเพิ่มเพลงปัจจุบัน

1 ในหน้าจอการเล่น กด

≡ > [เพิ่มในรายการเพลง]

2 เลือกรายการเพลงแบบพกพา กด

▶||

3 เลือก [ใช่] เพื่อยืนยัน

↳ คุณจะบันทึกเพลงปัจจุบันไปที่รายการเพลง

ลบเพลงจากรายการเพลงแบบพกพา

ลบเพลงปัจจุบันจากรายการเพลง

1 บนหน้าจอการเล่น กด

≡ > [ลบจากรายการเพลง]

2 เลือกรายการเพลงแบบพกพา กด

▶||




3 เลือก [ใช่] เพื่อยืนยัน

5 มุมมองไฟล์เดอรั

ไปที่ ■ เพื่อดูและเล่นไฟล์สื่อจากไลบรารีสื่อบนเครื่องเล่น

6 การตั้งค่า

ใน ❖ เลือกตัวเลือกของคุณสำหรับการเล่น

- 1 กด  /  เพื่อเลือกตัวเลือก
- 2 กด  เพื่อยืนยัน




โหมดเล่น


ใน [โหมดเล่น], เลือกโหมดการเล่นเพื่อเล่นเพลง:

- [เข้า]
 - [เข้า 1]: เล่นซ้ำเพลงปัจจุบัน
 - [เข้าทั้งหมด]: เล่นซ้ำทุกเพลงในโฟลเดอร์ปัจจุบัน
 - [สลับ]
 - [เปิด]: เล่นทุกเพลงในโฟลเดอร์ปัจจุบันโดยเรียงแบบสุ่ม
- หากทั้ง [เข้าทั้งหมด] และ [สลับ] ถูกเปิดใช้งาน,
- การเล่นซ้ำเพลงในโฟลเดอร์ปัจจุบันทั้งหมดจะเรียงแบบสุ่ม

การตั้งค่าเสียง

ใน [การตั้งค่าเสียง], เลือกตัวเลือกของคุณสำหรับการตั้งค่าเสียง:



- [FullSound]: เรียกคืนรายละเอียดซิงค์ที่สูญเสียจากการบีบอัดเพลง (เช่น MP3, WVMA)
 - [อีควอไลเซอร์]: กำหนดการตั้งค่าเสียงตามต้องการ
 - [จำกัดระดับเสียง]: ตั้งค่าระดับเสียงสูงสุดสำหรับอุปกรณ์ ด้วยวิธีนี้ คุณสามารถกำหนดระดับเสียงให้ปลอดภัยสำหรับการฟังของคุณ
- กด  /  เพื่อตั้งค่าการจำกัดระดับเสียง ให้กด  เพื่อยืนยัน

 **หมายเหตุ**

- อีควอไลเซอร์จะถูกปิดเมื่อคุณเลือก FullSound

ตัวตั้งเวลาปิดเครื่อง


เปิดตัวตั้งเวลา RAGA สามารถปิดเครื่องโดยอัตโนมัติหลังจากระยะเวลาหนึ่ง

- ใน [Sleep timer] > [Sleep timer] เลือกตัวเลือก กด   หลังจากระยะเวลาที่เลือก อุปกรณ์จะปิดโดยอัตโนมัติ

การตั้งค่าหน้าจอ

ตัวตั้งเวลาปิดหน้าจอ

หน้าจอจะเข้าสู่โหมดพัก หากไม่มีการดำเนินการใดๆ บน RAGA หากเกินระยะเวลาที่กำหนดล่วงหน้า หน้าจอจะปิดลงโดยอัตโนมัติ เพื่อเป็นการประหยัดพลังงานแบตเตอรี่ ให้เลือกตั้งระยะเวลาให้ต่ำ เพื่อตั้งค่าระยะเวลา:

- ใน [การตั้งค่าหน้าจอ] > [ตัวตั้งเวลาปิดหน้าจอ], เลือกระยะเวลา
  หากเกินระยะเวลาที่เลือกไว้ หน้าจอไม่ใช้งาน จะปิดโดยอัตโนมัติ

ในการออกจากโหมดประหยัดพลังงาน

- กดปุ่มใดก็ได้

ภาษา

ใน [ภาษา], เลือกภาษาสำหรับการเล่น

ข้อมูลของคุณ

ใน [ข้อมูล] เรียนรู้ข้อมูลเพิ่มเติมเกี่ยวกับการเล่น:

- [ข้อมูลเครื่องเล่น]
 - [รุ่น]: ชื่อผลิตภัณฑ์แบบเต็ม ตรวจสอบชื่อผลิตภัณฑ์แบบเต็มเมื่อคุณอัปเดตเฟิร์มแวร์จากเว็บไซต์สนับสนุน
 - [เวอร์ชันเฟิร์มแวร์]: เวอร์ชันเฟิร์มแวร์ปัจจุบัน ตรวจสอบเวอร์ชันเฟิร์มแวร์เมื่อคุณอัปเดตเฟิร์มแวร์จากเว็บไซต์สนับสนุน

[เนื้อที่ดิสก์]

- [พื้นที่ว่าง]: พื้นที่การจัดเก็บที่มี
- [พื้นที่รวม]: ขนาดหน่วยความจำ
- [เพลง]: จำนวนเพลงที่จัดเก็บในเครื่องเล่น

[ประเภทไฟล์ที่รองรับ] รูปแบบไฟล์ที่รองรับบนเครื่องเล่น

กฎหมาย

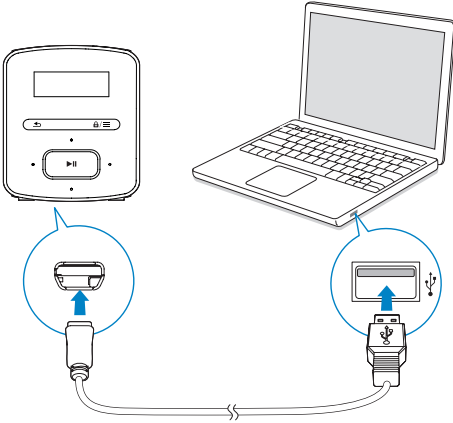
ใน [กฎหมาย] ให้ค้นหาข้อมูลกฎหมายเกี่ยวกับเครื่องเล่น

การตั้งค่าตามแบบโรงงาน

ใน [การตั้งค่าจากโรงงาน], เรียกคืนการตั้งค่าจากโรงงาน ไฟล์ที่
ถ่ายโอนไปยังเครื่องเล่นจะถูกลบไว้

7 อัปเดตเฟิร์มแวร์ผ่าน Philips Device Manager

ติดตั้ง Philips Device Manager



- 1 เชื่อมต่อ RAGA เข้ากับคอมพิวเตอร์
- 2 บน PC, เลือก คอมพิวเตอร์ของจีน (Windows XP / Windows 2000) / คอมพิวเตอร์ (Windows Vista / Windows 7 / 8)
- 3 คลิกขวาที่ไอคอน Philips GoGear RAGA เลือก Install Philips Device Manager
 - หรือ คลิกที่ไอคอน Philips GoGEAR RAGA ดับเบิลคลิก installer.exe
- 4 ทำตามคำแนะนำบนหน้าจอเพื่อติดตั้งซอฟต์แวร์ ให้เสร็จสมบูรณ์

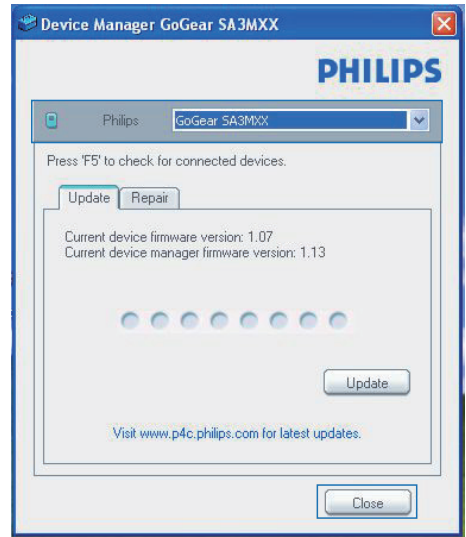
หมายเหตุ

- ในการติดตั้ง คุณต้องเห็นด้วยกับเงื่อนไขสิทธิ์การใช้งาน

ตรวจสอบการอัปเดตเฟิร์มแวร์

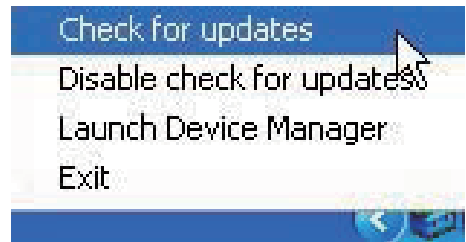
- 1 ตรวจสอบว่าคุณได้เชื่อมต่อ PC กับอินเทอร์เน็ตแล้ว
- 2 เรียกใช้ Philips Device Manager
 - ↳ กล้องโต้ตอบจะปรากฏขึ้น
- 3 เชื่อมต่อ RAGA เข้ากับคอมพิวเตอร์ของคุณ

- ↳ เมื่ออุปกรณ์เชื่อมต่อแล้ว ข้อความ "SA4RGAXX" จะปรากฏขึ้นบนกล่องข้อความ
- ↳ คุณสามารถค้นหาเวอร์ชันของเฟิร์มแวร์ปัจจุบันของอุปกรณ์ได้



4 หากต้องการตรวจสอบการอัปเดตเฟิร์มแวร์

- ① ปิดกล่องโต้ตอบของ Philips Device Manager
- ② ที่ด้านล่างของหน้าจอคอมพิวเตอร์ คลิกขวา แล้วเลือก ตรวจสอบเพื่ออัปเดต



- ↳ Philips SA4RGAXX Device Manager จะตรวจสอบการอัปเดตจากอินเทอร์เน็ต

อัปเดตเฟิร์มแวร์

- 1 เมื่อพบการอัปเดตเฟิร์มแวร์ ให้ปฏิบัติตามคำแนะนำบนหน้าจอเพื่อทำการดาวน์โหลดและติดตั้งเฟิร์มแวร์
- 2 ยกเลิกการเชื่อมต่อ RAGA จากคอมพิวเตอร์

↳ RAGA จะรีสตาร์ทหลังจากการอัปเดตเฟิร์มแวร์และพร้อมสำหรับการใช้งานอีกครั้ง

8 วิธีแก้ไขปัญหา


หาก RAGA ทำงานผิดปกติหรือจอแสดงผลค้าง คุณสามารถรีเซ็ตเครื่องได้โดยข้อมูลไม่สูญหาย:

ฉันจะรีเซ็ต RAGA ได้อย่างไร

- ให้เสียบปลั๊กกาหรือถอดถูลงในช่องรีเซ็ตบน RAGA กดค้างไว้จนกว่าเครื่องจะเปิด
- หากตัวเลือกรีเซ็ตดังกล่าวทำงานไม่สำเร็จ ให้กู้คืน RAGA ผ่าน Philips Device Manager:

1 บน PC ของคุณ ให้เริ่มต้น Philips Device Manager

2 เข้าสู่โหมดการกู้คืน:

- 1 ปิดสวิตช์ RAGA
- 2 กดปุ่มปรับระดับเสียง  ค้างไว้ แล้วเชื่อมต่อ RAGA กับคอมพิวเตอร์ของคุณ
- 3 กดปุ่มค้างไว้จนกระทั่ง Philips Device Manager จัดจำ RAGA ได้และเข้าสู่โหมดการกู้คืน

3 เริ่มกระบวนการกู้คืน:

- 1 บน Philips Device Manager คลิกที่ปุ่ม Repair ทำตามคำแนะนำที่ปรากฏบนหน้าจอเพื่อดำเนินการกู้คืนให้เสร็จสมบูรณ์
- 2 เมื่อทำการกู้คืนเสร็จสมบูรณ์แล้ว ให้ยกเลิกการเชื่อมต่อ RAGA จากเครื่องคอมพิวเตอร์

4 ปิด RAGA และเปิดใหม่

9 ข้อมูลทางเทคนิค

เปิด/ปิด

- แหล่งจ่ายไฟ: แบตเตอรี่ภายใน 220mAh Li-ion Polymer แบบชาร์จได้
- เวลาเล่น¹
- เสียง (mp3): สูงถึง 20 ชั่วโมง

ซอฟต์แวร์

- **Philips Device Manager:** เพื่ออัปเดตเฟิร์มแวร์และกู้คืนเครื่องเล่น

การเชื่อมต่อ

- หูฟัง 3.5 มม.
- USB 2.0 ความเร็วสูง

เสียง

- การแยกช่อง: 45dB
- การตอบสนองต่อความถี่: 20-18,000 Hz
- กำลังเอาต์พุต: 2 x 2.4 mW
- อัตราส่วนสัญญาณต่อการรบกวน: > 84 dB

การเล่นเสียง

รูปแบบที่รองรับ:

- MP3
อัตราบิต: 8-320 kbps และ VBR
อัตราการสุ่มตัวอย่าง: 8, 11.025, 16, 22.050, 32, 44.1, 48 kHz
- WMA (ไม่มีการปกป้องสิทธิ์)
อัตราบิต: 10-320 kbps CBR, 32-192 kbps VBR
อัตราการสุ่มตัวอย่าง: 8, 11.025, 16, 22.050, 32, 44.1, 48 kHz
- WAV

สื่อจัดเก็บข้อมูล

ความจุหน่วยความจำภายใน:

- SA4RGA02 2 GB NAND Flash
- SA4RGA04 4 GB NAND Flash
- SA4RGA08 8 GB NAND Flash

ถ่ายโอนสื่อ³

- Windows Explorer (ลากและวาง)

การแสดงผล

- LCD 128 x 32 พิกเซล

หมายเหตุ

- ข้อมูลจำเพาะอาจเปลี่ยนแปลงได้โดยไม่ต้องแจ้งให้ทราบล่วงหน้า
- ¹ แบตเตอรี่แบบชาร์จได้มีจำนวนรอบของการชาร์จที่จำกัด อายุการใช้งานของแบตเตอรี่และจำนวนรอบของการชาร์จไฟใหม่จะแตกต่างกันไปตามการใช้งานและการตั้งค่า
- ² 1 GB = 1 พันล้านไบต์: พื้นที่จัดเก็บจะน้อยกว่านี้ ความจุหน่วยความจำอาจไม่สามารถใช้งานได้ทั้งหมดเนื่องจากการสงวนหน่วยความจำบางส่วนไว้สำหรับระบบเครื่องเล่น ความจุของการจัดเก็บคำนวณโดยอ้างอิงจากเพลงที่มีความยาว 4 นาทีและใช้การเข้ารหัสแบบ MP3 128-kbps
- ³ ความเร็วในการถ่ายโอนขึ้นอยู่กับระบบปฏิบัติการและการกำหนดค่าซอฟต์แวร์ของคุณ

ข้อกำหนดของ PC

- Windows® XP (SP3 หรือสูงกว่า) /Vista / 7/ 8
- Pentium III 800 MHz processor หรือสูงกว่า
- 512 MB RAM
- พื้นที่บนฮาร์ดดิสก์ 500 MB
- การเชื่อมต่ออินเทอร์เน็ต
- Windows® Internet Explorer 6.0 หรือใหม่กว่า
- พอร์ต USB



Specifications are subject to change without notice
2013 © WOOX Innovations Limited. All rights reserved.
Philips and the Philips' Shield Emblem are registered trademarks of
Koninklijke Philips N.V. and are used by WOOX Innovations Limited
under license from Koninklijke Philips N.V.

SA4RGA_97_77_78_UM_V3.0_WK1351.5