

# Jesteśmy do Twoich usług

Aby uzyskać pomoc techniczną, zarejestruj swój produkt na stronie internetowej:  
[www.philips.com/welcome](http://www.philips.com/welcome)



GoGEAR

SA4RGA



## Instrukcja obsługi

**PHILIPS**



# Spis treści

Usuwanie utworów z bieżącej listy  
odtworzenia 11

## 1 Ważne informacje dotyczące bezpieczeństwa 2

Ogólne zalecenia konserwacyjne 2

## 2 Twój nowy odtwarzacz 5

Zawartość opakowania 5

Oprogramowanie komputerowe  
do odtwarzacza 5

Pliki fabrycznie zainstalowane w  
odtworzeniu 5

Opis 6

Przyciski sterujące 6

Ekran główny 6

Blokowanie / odblokowywanie  
klawiszy 7

Włączanie/wyłączanie ekranu 7

## 3 Czynności wstępne 8

Ładowanie 8

Ładowanie za pomocą zasilacza  
USB AC/DC 8

Włączanie / wyłączanie odtwarzacza 8

Automatyczny tryb gotowości i  
kończenia pracy 9

## 4 Muzyka 10

Przesyłanie muzyki do odtwarzacza 10

Wyszukiwanie plików muzycznych w  
odtworzeniu 10

Wyszukiwanie plików muzycznych  
wg informacji o utworze 10

Wyszukiwanie plików muzycznych  
według listy odtwarzania 10

Wyszukiwanie plików muzycznych  
wg folderu plików 10

Odtwarzanie muzyki 11

Wybór opcji odtwarzania 11

Listy odtwarzania 11

Dodawanie utworów do bieżącej  
listy odtwarzania 11

## 5 Widok folderów 12

## 6 Ustawienia 13

Tryb odtwarzania 13

Ustawienia dźwięku 13

Wyłącznik czasowy 13

Ustawienia wyświetlania 13

Wyłącznik ekranu 13

Język 14

Informacje 14

Prawne 14

Ustawienia fabryczne 14

## 7 Aktualizacja oprogramowania sprzętowego za pośrednictwem programu Philips Device Manager 15

## 8 Rozwiązywanie problemów 17

## 9 Parametry techniczne 18

Wymagania systemowe 18

### Potrzebujesz pomocy?

Wejdź na stronę

[www.philips.com/welcome](http://www.philips.com/welcome)

Znajdziesz tam komplet materiałów pomocniczych, np. instrukcję obsługi, najnowsze wersje oprogramowania i odpowiedzi na najczęściej zadawane pytania.

# 1 Ważne informacje dotyczące bezpieczeństwa

## Ogólne zalecenia konserwacyjne

Tłumaczenie tej dokumentacji jest tylko do referencji.

W przypadku różnic między wersją angielską a tłumaczeniem zastosowanie będzie miała wersja angielska.

### ! Przystroga

- Aby zapobiec uszkodzeniu lub wadliwemu działaniu:
- Używaj wyłącznie źródeł zasilania wymienionych w instrukcji obsługi.
- Nie narażaj produktu na działanie nadmiernego ciepła wytwarzanego przez urządzenie grzewcze lub bezpośrednie działanie światła słonecznego.
- Nie upuszczaj produktu i nie dopuść, aby spadały na niego inne przedmioty.
- Nie zanurzaj produktu w wodzie. Uważaj, aby woda nie dostała się do gniazda słuchawek i komory baterii, gdyż może ona spowodować znaczne uszkodzenia.
- Działanie telefonów komórkowych w pobliżu urządzenia może spowodować zakłócenia.
- Rób kopie zapasowe plików. Koniecznie zachowuj oryginalne pliki pobrane do urządzenia. Firma Philips nie ponosi odpowiedzialności za jakkolwiek utratę danych spowodowaną uszkodzeniem lub brakiem możliwości odczytu danych zapisanych w urządzeniu.
- Aby uniknąć problemów, należy zarządzać plikami (przesyłać je, usuwać itd.) tylko przy pomocy oprogramowania muzycznego dołączonego do zestawu!
- Nie stosuj żadnych środków czyszczących zawierających alkohol, amoniak, benzen lub materiały ściernie, gdyż mogą one powodować uszkodzenie produktu.
- Baterie i akumulatory należy zabezpieczyć przed wysokimi temperaturami (światłem słonecznym, ogniem itp.).
- Nieprawidłowe włożenie baterii stwarza niebezpieczeństwo wybuchu. Baterię można wymienić tylko na egzemplarz tego samego lub odpowiedniego typu.

### Temperatury eksploatacji i przechowywania

- Urządzenia należy używać w temperaturze 0–45°C.
- Urządzenie należy przechowywać w temperaturze -20–45°C.
- W niskich temperaturach żywotność akumulatora urządzenia może być krótsza.

### Części zamienne i akcesoria:

Części zamienne i akcesoria można zamówić na stronie internetowej [www.philips.com/support](http://www.philips.com/support).

### Ochrona słuchu



Głośność dźwięku podczas słuchania powinna być umiarkowana:

Korzystanie ze słuchawek przy dużej głośności może spowodować uszkodzenie słuchu. Ten produkt może generować dźwięk o natężeniu grożącym utratą słuchu użytkownikowi ze zdrowym słuchem, nawet przy użytkowaniu trwającym nie dłużej niż minutę. Wyższe natężenie dźwięku jest przeznaczone dla osób z częściowo uszkodzonym słuchem.

Głośność dźwięku może być myląca. Z czasem słuch dostosowuje się do wyższej głośności dźwięku, uznawanej za odpowiednią. Dlatego przy długotrwałym słuchaniu dźwięku to, co brzmi „normalnie” w rzeczywistości może brzmieć głośno i stanowić zagrożenie dla słuchu. Aby temu zapobiec, należy ustawiać głośność na bezpiecznym poziomie, zanim słuch dostosuje się do zbyt wysokiego poziomu.

Ustawianie bezpiecznego poziomu głośności:

Ustaw głośność na niskim poziomie.

Stopniowo zwiększaj głośność, aż dźwięk będzie czysty, dobrze słyszalny i bez zakłóceń.

Nie słuchaj zbyt długo:

Długotrwałe słuchanie dźwięku, nawet na „bezpiecznym” poziomie, również może powodować utratę słuchu.

Korzystaj z urządzenia w sposób umiarkowany i rób odpowiednie przerwy.

Podczas korzystania ze słuchawek stosuj się do poniższych zaleceń.

Nie słuchaj zbyt głośno i zbyt długo.

Zachowaj ostrożność przy zmianie głośności dźwięku ze względu na dostosowywanie się słuchu.

Nie zwiększaj głośności do takiego poziomu, przy którym nie słychać otoczenia.

W potencjalnie niebezpiecznych sytuacjach używaj słuchawek z rozwagą lub przestań ich używać na jakiś czas.

Nie używaj słuchawek podczas prowadzenia pojazdu silnikowego, jazdy na rowerze, deskorolce itp., gdyż może to spowodować zagrożenie dla ruchu ulicznego, a ponadto jest to niedozwolone na wielu obszarach.

### **Modyfikacje**

Nieautoryzowane przez producenta modyfikacje mogą spowodować unieważnienie

prawa użytkownika do korzystania z tego produktu.

### **Prawa autorskie**

Wszelkie pozostałe marki i nazwy produktów stanowią własność poszczególnych firm i organizacji.

Nieautoryzowane kopiowanie jakichkolwiek nagrań pobranych z Internetu lub utrwalonych na płytach Audio-CD stanowi naruszenie praw autorskich i umów międzynarodowych.

Wykonywanie nieautoryzowanych kopii materiałów zabezpieczonych przed kopiowaniem, w tym programów komputerowych, plików, audycji i nagrań dźwiękowych, może stanowić naruszenie praw autorskich będące przestępstwem. Nie należy używać niniejszego urządzenia do takich celów. Windows Media oraz logo Windows są zastrzeżonymi znakami towarowymi firmy Microsoft Corporation w Stanach Zjednoczonych i/lub innych krajach.

**Zachowaj odpowiedzialność! Szanuj prawa autorskie.**



Firma Philips szanuje własność intelektualną i oczekuje tego samego od użytkowników swoich produktów.

Materiały multimedialne dostępne w Internecie mogą być tworzone i/lub rozprowadzane bez zgody właścicieli praw autorskich.

Kopiowanie lub dystrybucja takich materiałów może naruszać prawa autorskie w różnych krajach, także w Twoim.

Przestrzeganie praw autorskich jest Twoją odpowiedzialnością.

Nagrywanie i przesyłanie do przenośnego odtwarzacza strumieni wideo pobranych do komputera jest możliwe tylko w przypadku materiałów publicznych lub posiadających odpowiednią licencję. Materiałów takich można używać wyłącznie do użytku prywatnego,

niekomercyjnego i należy przestrzegać instrukcji dotyczących praw autorskich dostarczonych przez właściciela danego materiału. Instrukcje takie mogą zabraniać wykonywania jakichkolwiek kopii. Strumienie wideo mogą zawierać technologie zabezpieczające przed wykonywaniem kolejnych kopii. W takich przypadkach funkcja nagrywania nie będzie działać, a użytkownik zostanie powiadomiony za pomocą komunikatu.

## Rejestrowanie danych

Firma Philips dba o jakość oferowanych produktów, aby zagwarantować swoim klientom ich jak najlepsze działanie. Dlatego w celu utworzenia przejrzystego profilu użytkownika urządzenie rejestruje niektóre informacje/dane w pamięci trwałej. Służą one następnie do identyfikacji i wykrywania wszelkich awarii lub problemów, które może napotkać użytkownik. Dane te to na przykład czas trwania utworu w trybie odtwarzania muzyki, czas słuchania radia, liczba rozładowań akumulatora itp. Dane tego rodzaju nie zawierają informacji na temat treści lub nośników odtwarzanych przez urządzenie ani źródła ich pochodzenia. Dane zapisane w pamięci trwałej są odzyskiwane i używane WYŁĄCZNIE w przypadku odesłania urządzenia do centrum serwisowego i TYLKO w celu łatwiejszego wykrycia i niedopuszczenia do powstania błędów. Zapisane dane zostaną udostępnione użytkownikowi bezzwłocznie na żądanie.



To urządzenie zostało zaprojektowane i wykonane z materiałów oraz komponentów wysokiej jakości, które nadają się do ponownego wykorzystania.

Należy zapoznać się z lokalnymi przepisami dotyczącymi utylizacji baterii, ponieważ ich prawidłowa utylizacja pomaga zapobiegać zanieczyszczeniu środowiska naturalnego oraz utracie zdrowia.

## 2 Twój nowy odtwarzacz

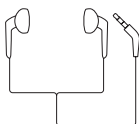
### Zawartość opakowania

Sprawdź, czy opakowanie zawiera następujące elementy:

Odtwarzacz



Słuchawki



Przewód USB



Skrócona instrukcja obsługi



Informacje dotyczące bezpieczeństwa i karta gwarancyjna



### Uwaga

- Obrazki są przykładowe. Firma Philips zastrzega sobie prawo do zmiany koloru i kształtu produktu, bez wcześniejszego powiadomienia.

### Oprogramowanie komputerowe do odtwarzacza

Urządzenie **RAGA** może współpracować z następującym oprogramowaniem komputerowym:

- **Philips Device Manager** (umożliwia pobieranie aktualizacji oprogramowania sprzętowego i przywracanie działania odtwarzacza)

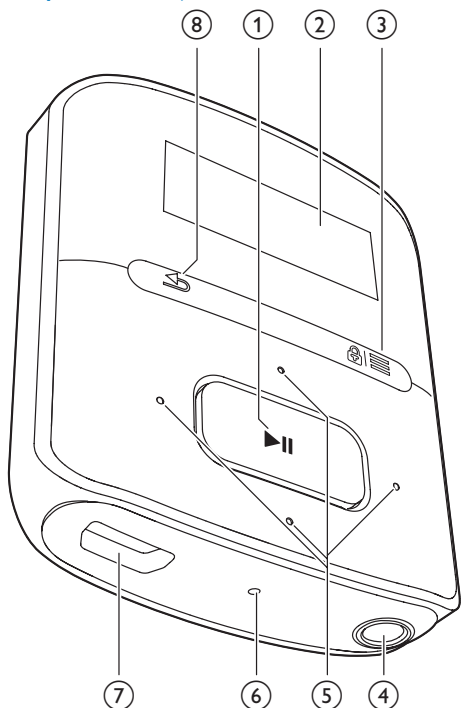
### Pliki fabrycznie zainstalowane w odtwarzaczu

Urządzenie **RAGA** zawiera następujące pliki:

- Instrukcja obsługi
- Często zadawane pytania

# Opis

## Przyciski sterujące



### 1 ▶||

- Naciśnięcie i przytrzymanie: włączanie lub wyłączenie odtwarzacza
- Naciśnięcie: wybór opcji lub rozpoczęcie/wstrzymanie/wznawianie odtwarzania

### 2 Wyświetlacz

### 3 🔒 / ☰

- Naciśnięcie: wyświetlanie menu opcji
- Naciśnięcie i przytrzymanie: zablokowanie/odblokowanie wszystkich przycisków

### 4 🎧

- Złącze słuchawek o średnicy 3,5 mm

### 5 📶 / 📶

### • na liście opcji:

Naciśnięcie: przechodzenie do poprzedniej/następnej opcji

### • na ekranie odtwarzania:

Naciśnięcie: zwiększanie/zmniejszanie poziomu głośności

Naciśnięcie i przytrzymanie: szybkie zwiększanie/zmniejszanie poziomu głośności



### • na ekranie odtwarzania:

Naciśnięcie: przechodzenie do następnej/poprzedniej opcji

Naciśnięcie i przytrzymanie: wyszukiwanie w bieżącym pliku

### 6 RESET

- Jeśli ekran nie reaguje na naciskanie przycisków, włóż do tego otworu końcówkę długopisu i dociśnij.

### 7 📶

- Złącze USB do ładowania akumulatora i przesyłania danych

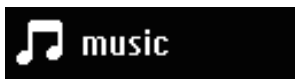
### 8 ↶

- Naciśnięcie: cofanie o jeden poziom

## Ekran główny

| Menu | Tryb             | Funkcja                                      |
|------|------------------|--|
| 🎵    | Muzyka           | odtwarzanie muzyki                           |
| 📁    | Widok folderów   | przeglądanie plików w folderach              |
| ⚙️   | Ustawienia       | konfiguracja ustawień urządzenia <b>RAGA</b> |
| 🕒    | Teraz odtwarzane | wyświetlenie aktualnego ekranu odtwarzania   |


## Nawigacja po ekranie głównym





- Na ekranie głównym można uzyskać dostęp do menu z funkcjami poprzez



naciskanie przycisków nawigacyjnych  / .

- Aby powrócić do poprzednich ekranów, naciśnij kilkakrotnie przycisk .



### Przełączanie między ekranem głównym a ekranem odtwarzania

- Na ekranie głównym naciśnij przycisk  i wybierz opcję **[Teraz odtwarzane]** lub **[Ostatnio <br> odtwarzane]**.
- Na ekranie odtwarzania naciśnij kilkakrotnie przycisk .

---

## Blokowanie / odblokowywanie klawiszy

Blokada zapobiega przypadkowemu naciśnięciu przycisków, gdy odtwarzacz jest włączony.

- Naciśnij i przytrzymaj przycisk  / , aby zablokować lub odblokować przyciski.
  - ↳ Wszystkie przyciski, z wyjątkiem przycisków głośności, zostaną zablokowane i zostanie wyświetlona ikona blokady.

---

## Włączanie/wyłączanie ekranu

W celu oszczędzania energii ekran automatycznie wyłącza się po upływie określonego czasu,

- jeśli w urządzeniu **RAGA** nie zostanie wykonana żadna czynność, a
- w ustawieniu **\* > [Ustawienia wyświetlania] > [Wyłącznik ekranu]** wybrana zostanie wartość.

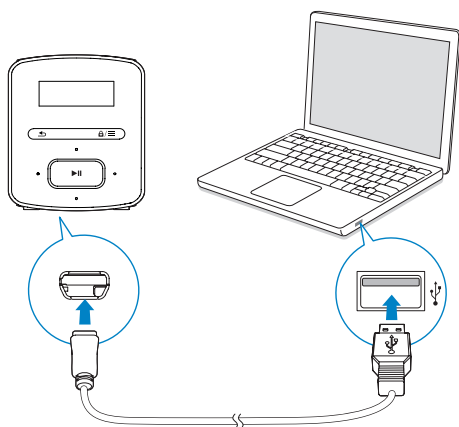
**Wyjście z trybu oszczędzania energii**

- Naciśnij dowolny przycisk.

# 3 Czynności wstępne

## Ładowanie

Urządzenie RAGA ma wbudowany akumulator, który można ładować po podłączeniu do gniazda USB komputera. Podłącz urządzenie RAGA do komputera za pomocą przewodu USB.



### Uwaga

- Po podłączeniu urządzenia RAGA do komputera zostanie wyświetlony monit o wybraniu opcji: [Ładowanie i przesyłanie] lub [Ładowanie i odtwarzanie].
- Urządzenie RAGA automatycznie wybierze opcję [Ładowanie i przesyłanie], jeśli nie zostanie wybrana inna opcja.

### Wskaźnik poziomu naładowania akumulatora

- Gdy poziom naładowania jest niski, wyświetlany jest wielokrotnie ekran niskiego poziomu naładowania.
- Po zakończeniu ładowania wyświetlany jest symbol

### Uwaga

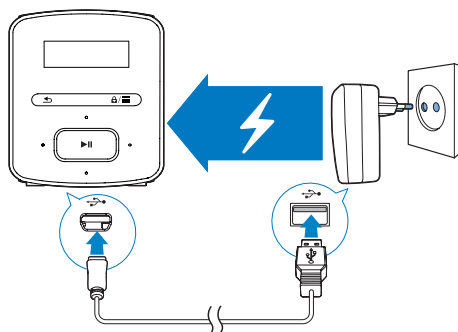
- Akumulatory mają ograniczoną liczbę możliwych cykli ładowania. Żywotność akumulatora oraz liczba cykli ładowania zależą od sposobu używania i zastosowanych ustawień.

W celu zaoszczędzenia ładunku akumulatora i wydłużenia czasu odtwarzania wykonaj w urządzeniu RAGA następujące czynności:

- Ustaw niską wartość czasu podświetlenia ( \* > [Ustawienia wyświetlania] > [Czas podświetlenia]).

## Ładowanie za pomocą zasilacza USB AC/DC

Aby naładować urządzenie RAGA za pomocą zasilacza USB AC/DC (niedołączony do zestawu), upewnij się, że moc wyjściowa jest równa 5,0V i 0,5 A.



## Włączanie / wyłączanie odtwarzacza

Naciśnij i przytrzymaj przycisk , aż odtwarzacz zostanie włączony lub wyłączony.

---

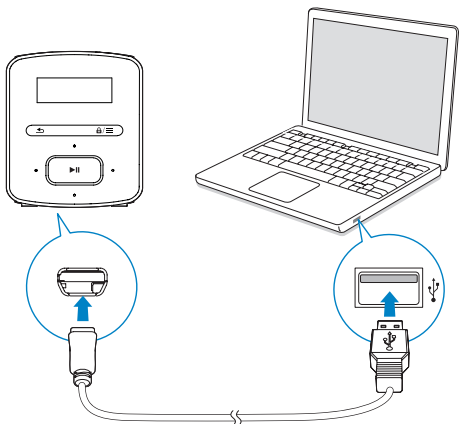
## Automatyczny tryb gotowości i kończenia pracy

W odtwarzaczu jest dostępny automatyczny tryb gotowości i kończenia pracy, co umożliwia oszczędzanie energii akumulatora.

Po 5 minutach bezczynności (bez odtwarzania muzyki i naciskania przycisków) odtwarzacz wyłącza się.

## 4 Muzyka

### Przesyłanie muzyki do odtwarzacza



Muzykę można przesyłać z biblioteki plików multimedialnych w komputerze do urządzenia **RAGA** z wykorzystaniem następujących sposobów:

- Zastosowanie metody „przeciągnij i upuść” w programie Eksplorator Windows.

Aby zastosować metodę „przeciągnij i upuść” w programie Eksplorator Windows:

- 1 Podłącz urządzenie **RAGA** do komputera.
- 2 Na komputerze w folderze **Mój komputer** lub **Komputer**
  - wybierz urządzenie **RAGA** i utwórz foldery plików.
- 3 W komputerze przeciągnij i upuść pliki muzyczne do folderów plików w urządzeniu **RAGA**.
  - Możesz także przeciągnąć i upuścić foldery plików z komputera na urządzenie **RAGA**.

### Wyszukiwanie plików muzycznych w odtwarzaczu

W urządzeniu **RAGA** można wyszukiwać muzykę według informacji o utworze, listy odtwarzania lub folderu plików.

#### Wyszukiwanie plików muzycznych wg informacji o utworze

W menu **M** utwory są posortowane według metadanych lub znaczników ID3 w ramach różnych kolekcji: **[Wszystkie utwory]**, **[Wykonawcy]** lub **[Albumy]**.

##### **[Wszystkie utwory]**

- Utwory są sortowane według tytułów w porządku alfabetycznym.

##### **[Wykonawcy]**

- Utwory są sortowane według wykonawców w porządku alfabetycznym.
- Utwory poszczególnych wykonawców są sortowane według albumów w porządku alfabetycznym.

##### **[Albumy]**

- Utwory są sortowane według albumów w porządku alfabetycznym.

#### Wyszukiwanie plików muzycznych według listy odtwarzania

W menu **M** > **[Listy odtwarzania]** dostępne są następujące listy odtwarzania:

- trzy bieżące listy odtwarzania umożliwiające dodawanie utworów w odtwarzaczu;
- listy odtwarzania przesyłane z biblioteki plików multimedialnych w komputerze za pośrednictwem programu **Songbird**.

#### Wyszukiwanie plików muzycznych wg folderu plików

W sekcji **M** wyszukaj pliki muzyczne według folderu plików.

---

## Odtwarzanie muzyki

Odtwarzanie można rozpocząć od wybranego utworu. Można także odtworzyć cały album lub wszystkie utwory danego wykonawcy.

### Rozpoczynanie odtwarzania od wybranego utworu

- 1 Wybierz utwór.
- 2 Naciśnij przycisk ►||, aby rozpocząć odtwarzanie.
  - ↳ Odtwarzanie rozpocznie się od bieżącego utworu.

### Odtwarzanie całego albumu lub wszystkich utworów danego wykonawcy

- 1 Wybierz album lub wykonawcę.
- 2 Naciśnij przycisk ≡ > [Odtwarzaj].
- 3 Naciśnij przycisk ►||, aby rozpocząć odtwarzanie.

Na ekranie odtwarzania



- Naciśnij przycisk ►||, aby wstrzymać lub wznowić odtwarzanie.
- Aby przejść do poprzedniego ekranu, naciśnij przycisk ↶.
  - ↳ Po kilku sekundach ponownie zostanie wyświetlony ekran odtwarzania.
  - ↳ Na ekranie odtwarzania widoczne będą informacje o pliku oraz stan odtwarzania.

### Regulacja głośności

- Naciśnij przycisk 🔊 / 🔇.

### Wybór pliku muzycznego na ekranie odtwarzania

- Naciśnij kilkakrotnie przyciski 🔍 / 🔍.

### Przewijanie bieżącego utworu do przodu lub do tyłu

- Na ekranie odtwarzania naciśnij i przytrzymaj przyciski 🔍 / 🔍.

---

## Wybór opcji odtwarzania

Na ekranie odtwarzania naciśnij przycisk ≡, aby wybrać opcje odtwarzania, takie jak tryb odtwarzania, ustawienia dźwięku i wyłącznik czasowy (patrz 'Ustawienia' na str. 13).

---

## Listy odtwarzania

W odtwarzaczach dostępne są następujące listy odtwarzania:

- listy odtwarzania przesłane z biblioteki multimedialnej komputera,
- trzy bieżące listy odtwarzania umożliwiające dodawanie utworów w odtwarzaczu.

---

## Dodawanie utworów do bieżącej listy odtwarzania

### Dodawanie bieżącego utworu

- 1 Na ekranie odtwarzania wybierz kolejno opcje ≡ > [Dodaj do listy odtwarzania].
- 2 Wybierz bieżącą listę odtwarzania. Naciśnij przycisk ►||.
- 3 Wybierz opcję [Tak], aby potwierdzić.
  - ↳ Bieżący utwór zostanie zapisany na liście odtwarzania.


---

## Usuwanie utworów z bieżącej listy odtwarzania

### Usuwanie bieżącego utworu z listy odtwarzania




- 1 Na ekranie odtwarzania wybierz kolejno opcje ≡ > [Usuń z listy odtwarzania].
- 2 Wybierz bieżącą listę odtwarzania. Naciśnij przycisk ►||.
- 3 Wybierz opcję [Tak], aby potwierdzić.
  - ↳ Bieżący utwór zostanie usunięty z wybranej listy odtwarzania.

## 5 Widok folderów

Przejdź do widoku , aby wyświetlać i odtwarzać pliki multimedialne z biblioteki w odtwarzaczu.

## 6 Ustawienia

W menu  wybierz odpowiednie opcje dla odtwarzacza.

- 1 Za pomocą przycisków  /  wybierz opcję.
- 2 Naciśnij przycisk , aby potwierdzić.

---

### Tryb odtwarzania

W menu **[Tryb odtwarzania]** wybierz tryby odtwarzania muzyki:

#### **[Powtarzaj]**

- **[Powtarzaj 1]:** Powtarzanie bieżącego utworu.
- **[Powtarzaj wszystko]:** Powtarzanie wszystkich utworów znajdujących się w bieżącym folderze.

#### **[Losowo]**

- **[Wł.]:** Odtwarzanie w kolejności losowej wszystkich utworów znajdujących się w bieżącym folderze.

Jeśli aktywny jest zarówno tryb **[Powtarzaj wszystko]**, jak i **[Losowo]**,

- Wszystkie utwory z bieżącego folderu zostaną odtworzone w kolejności losowej.

---




### Ustawienia dźwięku

W menu **[Ustawienia dźwięku]** wybierz opcje ustawień dźwięku:

**[FullSound]:** Przywracanie szczegółów dźwięku utraconych w wyniku kompresji plików muzycznych (np. MP3, WMA).

**[Korektor]:** Konfiguracja ustawień dźwięku według własnych upodobań.

**[Limit głośności]:** Ustawianie maksymalnego poziomu głośności urządzenia. Funkcja pozwala utrzymać głośność na poziomie, który uznasz za bezpieczny dla uszu.

Naciśnij przycisk  / , aby ustawić limit głośności. Naciśnij przycisk , aby potwierdzić.

#### Uwaga


- Korektor wyłącza się po wybraniu funkcji FullSound.

---

### Wyłącznik czasowy

Włącz funkcję wyłącznika czasowego.

Urządzenie **RAGA** może wyłączać się automatycznie po upływie określonego czasu.

- Wybierz opcję z menu **[Wyłącznik czasowy]** > **[Wyłącznik czasowy]**. Naciśnij przycisk .  
↳ Po ustawionym czasie urządzenie wyłączy się automatycznie.

---

### Ustawienia wyświetlania

#### Wyłącznik ekranu

Wyświetlacz wchodzi w tryb bezczynności, jeśli w urządzeniu w urządzeniu **RAGA** nie jest wykonywana żadna czynność. Po upływie określonego czasu ekran bezczynności jest automatycznie wyłączany. Aby oszczędzać baterie, wybierz niższą wartość dla ustawienia czasu.

**Aby ustawić czas, po którym nastąpi wyłączenie:**

- Wybierz kolejno **[Ustawienia wyświetlania]** > **[Wyłącznik ekranu]**, a następnie określ czas.  
↳ Po upływie wybranego czasu ekran bezczynności zostanie automatycznie wyłączony.

**Wyjście z trybu oszczędzania energii**

- Naciśnij dowolny przycisk.

---

## Język

W menu **[Język]** wybierz język odtwarzacza.

---

## Informacje

W menu **[Informacje]** zapoznaj się z następującymi informacjami dotyczącymi urządzenia:

### **[Informacje o odtwarzaczu]**

- **[Model:]** — pełna nazwa produktu  
Sprawdź pełną nazwę produktu podczas aktualizacji oprogramowania sprzętowego za pośrednictwem strony pomocy technicznej.
- **[Wersja opr. sprzętowego:]** — bieżąca wersja oprogramowania sprzętowego  
Sprawdź wersję oprogramowania sprzętowego podczas jego aktualizacji za pośrednictwem strony pomocy technicznej.

### **[Wolne miejsce]**

- **[Wolne miejsce:]** — ilość wolnego miejsca
- **[Całkowite miejsce:]** — rozmiar pamięci
- **[Utwory]** — liczba utworów zapisanych w odtwarzaczu

**[Obsługiwane typy plików]** — formaty plików obsługiwane przez odtwarzacz

---

## Prawne

W menu **[Legal]** zapoznaj się z informacjami prawnymi dotyczącymi urządzenia.

---

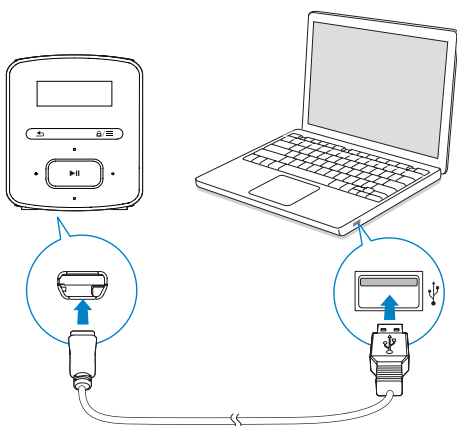
## Ustawienia fabryczne

W menu **[Ustawienia fabryczne]** przywróć fabryczne ustawienia odtwarzacza. Pliki przesłane do odtwarzacza zostaną zachowane.



# 7 Aktualizacja oprogramowania sprzętowego za pośrednictwem programu Philips Device Manager

## Instalacja programu Philips Device Manager



- 1 Podłącz urządzenie **RAGA** do komputera.
- 2 W komputerze wybierz ikonę **Mój komputer** (Windows XP/Windows 2000)/**Komputer** (Windows Vista/Windows 7/8).
- 3 Kliknij prawym przyciskiem myszy ikonę **Philips GoGear RAGA**. Wybierz polecenie **Install Philips Device Manager** (Zainstaluj program Philips Device Manager).
  - Możesz również kliknąć ikonę **Philips GoGear RAGA**. Kliknij dwukrotnie ikonę **installer.exe**.

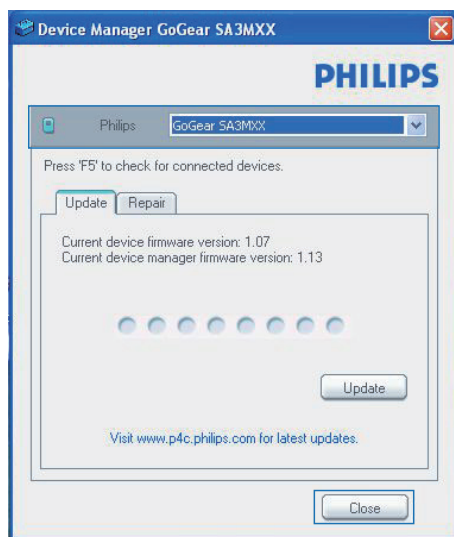
- 4 Postępuj według instrukcji wyświetlanych na ekranie, aby zakończyć instalację oprogramowania.

### Uwaga


- Instalacja wymaga zaakceptowania postanowień licencyjnych.

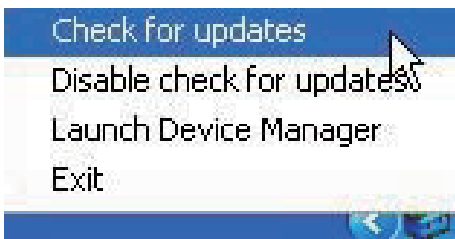
## Sprawdzanie dostępności aktualizacji oprogramowania sprzętowego

- 1 Upewnij się, że komputer ma połączenie z Internetem.
- 2 Uruchom program **Philips Device Manager**.
  - ↳ Zostanie wyświetlone okno dialogowe.
- 3 Podłącz urządzenie **RAGA** do komputera.
  - ↳ Po podłączeniu urządzenia w polu tekstowym zostanie wyświetlony komunikat „SA4RGAXX”.
  - ↳ Będzie można znaleźć aktualną wersję oprogramowania sprzętowego urządzenia.



- 4 Aby sprawdzić dostępność aktualizacji oprogramowania sprzętowego:

- ① Zamknij okno dialogowe programu Philips Device Manager.
- ② U dołu ekranu komputera, kliknij prawym przyciskiem myszy ikonę  i wybierz opcję Sprawdź aktualizacje.



↳ Philips SA4RGAXX Device Manager wyszuka aktualizacje w Internecie.

#### Aktualizacja oprogramowania sprzętowego

- 1 Jeśli oprogramowanie sprzętowe jest dostępne, postępuj zgodnie z instrukcjami wyświetlanymi na ekranie, aby pobrać i zainstalować oprogramowanie.
- 2 Odlącz urządzenie **RAGA** od komputera.
  - ↳ Po zaktualizowaniu oprogramowania sprzętowego urządzenie **RAGA** samoczynnie uruchomi się ponownie. Będzie wówczas gotowe do użytku.

# 8 Rozwiązywanie problemów


Jeśli urządzenie **RAGA** nie działa prawidłowo lub zawiesiło się, można przywrócić ustawienia domyślne bez utraty danych:

## Jak przywrócić ustawienia domyślne urządzenia **RAGA**?

- Wsuń długopis lub podobny przedmiot do otworu przywracania ustawień domyślnych w urządzeniu **RAGA**. Przytrzymaj, aż urządzenie wyłączy się.
- Jeśli przywrócenie ustawień domyślnych nie powiedzie się, przywróć ustawienia urządzenia **RAGA** za pomocą programu **Philips Device Manager**:

**1** W komputerze uruchom aplikację **Philips Device Manager**.

**2** Przejdź do trybu przywracania:

- ① Wyłącz urządzenie **RAGA**.
- ② Naciśnij i przytrzymaj przycisk regulacji głośności , a następnie podłącz urządzenie **RAGA** do komputera.
- ③ Przytrzymaj przycisk do momentu, aż program **Philips Device Manager** rozpozna urządzenie **RAGA** i przejdzie w tryb przywracania.

**3** Rozpocznij proces przywracania:

- ① W programie **Philips Device Manager** kliknij przycisk **Repair** (Napraw). Postępuj zgodnie z instrukcjami wyświetlanymi na ekranie, aby zakończyć proces przywracania.
- ② Po zakończeniu procesu przywracania odłącz urządzenie **RAGA** od komputera.

**4** Uruchom ponownie urządzenie **RAGA**.

# 9 Parametry techniczne

## Moc

- Zasilanie: wbudowany polimerowy akumulator litowo-jonowy 220 mAh
- Czas odtwarzania<sup>1</sup>  
Audio (.mp3): do 20 godzin

## Oprogramowanie

- **Philips Device Manager:** umożliwia aktualizację oprogramowania sprzętowego i przywracanie działania odtwarzacza

## Połączenia

- Słuchawki 3,5 mm
- Szybki interfejs USB 2.0

## Dźwięk

- Separacja kanałów: 45 dB
- Pasmo przenoszenia: 20–18 000 Hz
- Moc wyjściowa: 2 x 2,4 mW
- Stosunek sygnału do szumu: > 84 dB

## Odtwarzanie dźwięku

### Obsługiwane formaty:

- MP3  
Szybkość transmisji bitów: 8–320 kb/s  
iVBR  
Częstotliwości próbkowania: 8, 11,025, 16, 22,050, 32, 44,1, 48 kHz
- WMA (niezabezpieczone)  
Szybkość transmisji bitów: 10–320 kb/s  
CBR, 32–192 kb/s VBR  
Częstotliwości próbkowania: 8, 11,025, 16, 22,050, 32, 44,1, 48 kHz
- WAV

## Nośnik pamięci

### Pojemność wbudowanej pamięci<sup>2</sup>:

- SA4RGA02 2 GB NAND Flash
- SA4RGA04 4 GB NAND Flash
- SA4RGA08 8 GB NAND Flash

## Przesyłanie plików multimedialnych<sup>3</sup>

- Eksplorator Windows (kopiowanie metodą „przeciągnij i upuść”)

## Wyświetlacz

- LCD, 128 x 32 piksele

## Uwaga

- Dane techniczne mogą ulec zmianie bez powiadomienia.
- <sup>1</sup> Akumulatory mają ograniczoną liczbę możliwych cykli ładowania. Żywotność akumulatora oraz liczba cykli ładowania zależą od sposobu używania i zastosowanych ustawień.
- <sup>2</sup> 1 GB = 1 miliard bajtów; faktyczna pojemność pamięci jest mniejsza. Pełna pojemność pamięci może być niedostępna, ponieważ jej część jest zarezerwowana dla operacji i oprogramowania odtwarzacza. Pojemność przy założeniu 4-minutowej długości utworu i kompresji 128 kb/s w formacie MP3.
- <sup>3</sup> Prędkość przesyłania jest zależna od systemu operacyjnego i konfiguracji oprogramowania.

## Wymagania systemowe

- Windows® XP (SP3 lub nowszy) / Vista / 7 / 8
- Procesor Pentium III 800 MHz lub szybszy
- 512 MB pamięci RAM
- 500 MB wolnego miejsca na dysku twardym
- Połączenie z Internetem
- Przeglądarka Windows® Internet Explorer 6.0 lub nowsza
- Port USB





Specifications are subject to change without notice  
2013 © WOOX Innovations Limited. All rights reserved.  
Philips and the Philips' Shield Emblem are registered trademarks of  
Koninklijke Philips N.V. and are used by WOOX Innovations Limited  
under license from Koninklijke Philips N.V.

SA4RGA\_97\_77\_78\_UM\_V3.0\_WK1351.5