

เราอยู่เคียงข้างคุณเสมอ

ลงทะเบียนผลิตภัณฑ์ของคุณและรับการสนับสนุนที่
www.philips.com/welcome



GoGEAR

SA4RGA



คู่มือผู้ใช้

PHILIPS

สารบัญ

1 ข้อมูลความปลอดภัยที่สำคัญ	2
การบำรุงรักษาทั่วไป	2
การใช้เคเบิลผลิตภัณฑ์	3
2 เครื่องเล่นใหม่ของคุณ	5
ภายในกล่องมีอะไรบ้าง	5
ซอฟต์แวร์คอมพิวเตอร์สำหรับเครื่องเล่น	5
ไฟล์ที่โหลดไปยังเครื่องเล่น	5
ภาพรวม	5
การควบคุม	5
หน้าจอหลัก	6
ปุ่มลัด/ปลดล๊อค	6
ตัวเตือนระดับเสียง	6
เปิดปิดหน้าจอ	7
3 เริ่มต้นใช้งาน	8
การชาร์จไฟ	8
ชาร์จผ่านอะแดปเตอร์ AC/DC แบบ USB	8
เปิดหรือปิดเครื่องเล่น	8
การสแตนด์บายและการปิดเครื่องแบบอัตโนมัติ	8
4 เพลง	9
ถ่ายโอนเพลงไปยังเครื่องเล่น	9
ค้นหาเพลงบนเครื่องเล่น	9
ค้นหาเพลงตามข้อมูลเพลง	9
ค้นหาเพลงตามรายการเพลง	9
ค้นหาเพลงตามไฟล์เดอริฟไฟล์	9
เล่นเพลง	9
เลือกตัวเลือกการเล่น	10
รายการเพลง	10
เพิ่มเพลงในรายการเพลงแบบพกพา	10
ลบเพลงจากรายการเพลงแบบพกพา	10
5 วิทยุ FM	11
การจูนสถานีวิทยุ	11
การฟังวิทยุ FM	11
จัดเก็บสถานีที่ตั้งไว้ล่วงหน้า	11
6 รายการบันทึก	13
การบันทึกจากวิทยุ FM	13

การฟังรายการบันทึกวิทยุ FM	13
การถ่ายโอนรายการบันทึกไปยังคอมพิวเตอร์	13

7 มุมมองโฟลเดอร์	14
8 การตั้งค่า	15
โหมดเล่น	15
การตั้งค่าเสียง	15
ตัวตั้งเวลาปิดเครื่อง	15
การตั้งค่าหน้าจอ	15
ตัวตั้งเวลาปิดหน้าจอ	15
ภาษา	15
ข้อมูลของคุณ	15
กฎหมาย	16
การตั้งค่าตามแบบโรงงาน	16
9 อัปเดตเฟิร์มแวร์ผ่าน Philips Device Manager	17
10 วิธีแก้ไขปัญหา	19
11 ข้อมูลทางเทคนิค	20
ข้อกำหนดของ PC	20

หากต้องการความช่วยเหลือ
โปรดไปที่

www.philips.com/welcome

ซึ่งคุณสามารถเข้าใช้งานสื่อสนับสนุนต่างๆ อย่างสมบูรณ์ เช่น คู่มือ
ผู้ใช้ ซอฟต์แวร์อัปเดตล่าสุด และการตอบคำถามที่พบบ่อย

1 ข้อมูลความปลอดภัยที่สำคัญ



A pleine puissance, l'écoute prolongée du baladeur peut endommager l'oreille de l'utilisateur.

การบำรุงรักษาทั่วไป

การแปลเอกสารนี้ใช้เพื่อการอ้างอิงเท่านั้น หากฉบับภาษาอังกฤษและฉบับแปลไม่สอดคล้องกัน ฉบับภาษาอังกฤษเป็นฉบับที่มีผลบังคับใช้เหนือกว่า



คำเตือน

- เพื่อป้องกันอันตรายเกี่ยวกับการได้ยินที่อาจเกิดขึ้น โปรดอย่ารับฟังในระดับเสียงสูงเป็นเวลานาน

ข้อควรระวัง

- ในการหลีกเลี่ยงความเสียหายและการทำงานผิดปกติ:
- ใช้เฉพาะแหล่งจ่ายไฟที่ระบุไว้ในคู่มือการใช้งาน
- อย่าใช้เครื่องเล่นดูความถี่สูงมากเกินไป ซึ่งเกิดจากอุปกรณ์ทำความร้อนหรือแสงแดดโดยตรง
- ห้ามทำเครื่องเล่นพก หรือห้ามทำให้อายุการใช้งานลดลงบนเครื่องเล่นของคุณ
- ห้ามทำเครื่องเล่นพก ห้ามมีให้อายุการใช้งาน หรือขอยังใส่แบตเตอรี่เนื่องจากน้ำที่เข้าไปในตัวเครื่องอาจทำให้ตัวเครื่องได้รับความเสียหายรุนแรง
- อาจมีสัญญาณรบกวนทางแม่เหล็กหรือไฟฟ้าที่ใช้งานในบริเวณใกล้เคียง
- ล้างองไฟส่องจุดคน ตรวจสอบว่าคุณเก็บไฟต้นฉบับที่คุณดาวน์โหลดในอุปกรณ์ของคุณ Philips จะไม่รับผิดชอบต่อความเสียหายใดที่เกิดขึ้นกับข้อมูล หากผลิตภัณฑ์ได้รับความเสียหาย หรือไม่สามารถอ่านข้อมูลได้
- จัดการ (ถ่ายโอน, ลบ, ยื่นๆ) ไฟล์เพลงของคุณด้วยซอฟต์แวร์เพลงที่ให้มาเท่านั้นเพื่อหลีกเลี่ยงปัญหาต่างๆ
- ห้ามใช้สารทำความสะอาดที่มีส่วนผสมของแอลกอฮอล์ แอมโมเนีย เบนซีน หรือ สารที่มีฤทธิ์กัดกร่อน เนื่องจากสารเหล่านี้จะทำให้เครื่องเล่นชำรุดเสียหาย
- ไม่ควรใช้แบตเตอรี่ (ชุดแบตเตอรี่หรือแบตเตอรี่ที่ติดตั้ง) สัมผัสกับความรุนแรง เช่น แสงอาทิตย์ เปร่าไฟ หรืออื่นๆ
- อันตรายต่อการระเบิดหากเปลี่ยนแบตเตอรี่ไม่ถูกต้อง เปลี่ยนแผงแบตเตอรี่ประเภทเดียวกันหรือเทียบเท่ากัน

เกี่ยวกับการทำงานและอุณหภูมิการจัดเก็บ

- ใช้งานในที่ที่มีอุณหภูมิระหว่าง 0 และ 45°C (32 ถึง 113°F) เสมอ
- จัดเก็บในที่ที่มีอุณหภูมิระหว่าง -20 และ 45°C (-4 to 113°F) เสมอ
- อายุการใช้งานแบตเตอรี่อาจสั้นลงในสภาพอุณหภูมิต่ำ

ชิ้นส่วน/อุปกรณ์เสริม:

โปรดไปที่ www.philips.com/support เพื่อสั่งซื้อชิ้นส่วน/อุปกรณ์เสริม

การฟังอย่างปลอดภัย

แรงดันแอดด์พุดสูงสุดของเครื่องเล่นไม่เกิน 150mV
Wide band characteristic voltage หรือ WBCV: >= 75 mV

การดัดแปลง

การดัดแปลงใดๆ โดยไม่ได้รับอนุญาตจากผู้ผลิตอาจส่งผลให้สิทธิ์การใช้งานอุปกรณ์ของผู้ใช้เป็นโมฆะ

ข้อมูลลิขสิทธิ์

ชื่อผลิตภัณฑ์และยี่ห้ออื่นๆ ทั้งหมดเป็นเครื่องหมายการค้าของบริษัทหรือองค์กรรายนั้นๆ

การทำสำเนาสิ่งที่เป็นที่ใดๆ โดยไม่ได้รับอนุญาต ไม่ถือว่าเป็นการดาวน์โหลดจากอินเทอร์เน็ตหรือจากซีดีเพลงถือเป็นการละเมิดกฎหมายลิขสิทธิ์และสนธิสัญญาระหว่างประเทศ

การทำสำเนาสิ่งที่มีการป้องกันการสำเนา รวมถึงโปรแกรมคอมพิวเตอร์ ไฟล์ การกระจายเสียง และการบันทึกเสียงโดยไม่ได้รับอนุญาตอาจเป็นการละเมิดลิขสิทธิ์ และถือเป็นการกระทำผิดทางอาญา ไม่ควรนำอุปกรณ์นี้ไปใช้เพื่อจุดประสงค์ดังกล่าว Windows Media และโลโก้ Windows เป็นเครื่องหมายการค้าจดทะเบียนของ Microsoft Corporation ในสหรัฐอเมริกาและ/หรือประเทศอื่นๆ

มีความรับผิดชอบ! เคารพลิขสิทธิ์



Philips เคารพต่อทรัพย์สินทางปัญญาของผู้อื่น และเราขอให้อ่านเงื่อนไขการใช้งานของเราเหล่านั้นด้วย

ข้อมูลผลิตภัณฑ์บนอินเทอร์เน็ตอาจมีการสร้างขึ้น และ/หรือเผยแพร่โดยไม่ได้รับอนุญาตจากเจ้าของลิขสิทธิ์เดิม การคัดลอก หรือการเผยแพร่ข้อมูลที่มิได้รับอนุญาตอาจเป็นการละเมิดกฎหมายลิขสิทธิ์ในหลาย ๆ ประเทศ รวมทั้งประเทศของคุณ การปฏิบัติตามกฎหมายลิขสิทธิ์นั้นขึ้นอยู่กับเงื่อนไขในการบังคับใช้ และการถ่ายโอนไปยังเครื่องเล่นแบบพกพาของการสตรีมวิดีโอซึ่งดาวน์โหลดไว้ในเครื่องคอมพิวเตอร์ของคุณนั้น มีจุดประสงค์เพื่อใช้กับโดเมนสาธารณะหรือข้อมูลที่ได้รับลิขสิทธิ์ถูกต้องเท่านั้น คุณอาจใช้ข้อมูลนั้นสำหรับการใช้ส่วนตัวซึ่งไม่ใช่เชิงพาณิชย์ และต้องเคารพคำแนะนำในการใช้ลิขสิทธิ์ซึ่งกำหนดโดยเจ้าของลิขสิทธิ์ของงานนั้นในที่สุด คำแนะนำนั้นอาจระบุว่าห้ามมิให้มีการคัดลอกเพิ่มเติม การสตรีมวิดีโออาจมีเทคโนโลยีป้องกันการคัดลอกซึ่งไม่อนุญาตให้ทำการคัดลอกเพิ่มเติม ในสถานการณ์เช่นนั้น ฟังก์ชันการบันทึกจะไม่ทำงาน และคุณจะได้รับข้อความแจ้งให้ทราบ

การบันทึกข้อมูล

Philips มุ่งมั่นที่จะพัฒนาคุณภาพผลิตภัณฑ์ของคุณ และเสริมประสบการณ์ผู้ใช้ Philips ให้น่าประทับใจยิ่งขึ้น เพื่อให้เข้าใจการใช้งานโปรไฟล์ของอุปกรณ์ อุปกรณ์นี้จะบันทึกข่าวราว / ข้อมูลบางรายการไว้ในส่วนหน่วยความจำถาวรของเครื่อง ข้อมูลเหล่านี้ถูกนำไปใช้เพื่อระบุและค้นหาข้อผิดพลาดหรือปัญหาต่างๆ ที่คุณในฐานะที่เป็นผู้ใช้อาจประสบขณะใช้อุปกรณ์ ข้อมูลที่จัดเก็บ เช่น ระยะเวลาการเล่นในโหมดเพลง ระยะเวลาการเล่นในโหมดวิทยุ จำนวนครั้งที่แบตเตอรี่ใกล้หมด ฯลฯ ข้อมูลที่จัดเก็บจะไม่แสดงให้เห็นถึงเนื้อหา หรือสิ่งที่ใช้บนอุปกรณ์หรือแหล่งที่ดาวน์โหลด ข้อมูลที่จัดเก็บบนอุปกรณ์จะถูกเรียกดูและนำมาใช้ เฉพาะเมื่อผู้ใช้ส่งอุปกรณ์ไปยังศูนย์บริการเท่านั้น และเป็นไปเพื่อการค้นหาข้อผิดพลาดได้ง่ายขึ้น และป้องกันข้อผิดพลาดเท่านั้น ผู้ใช้สามารถใช้ข้อมูลที่จัดเก็บได้ในการร้องขอครั้งแรกของผู้ใช้

การรีไซเคิลผลิตภัณฑ์

ผลิตภัณฑ์ของคุณใช้วัสดุและส่วนประกอบที่มีคุณภาพสูงในการผลิต และสามารถนำรีไซเคิล หรือนำกลับมาใช้ใหม่ได้ ผลิตภัณฑ์ที่มีสัญลักษณ์รูปถังขยะและมีกากบาทขีดทับอยู่ คือ ผลิตภัณฑ์ที่อยู่ภายใต้ข้อบังคับ European Directive 2002/96/EC:



ห้ามทิ้งผลิตภัณฑ์พร้อมกับขยะจากครัวเรือน โปรดศึกษาข้อมูลข้อบังคับท้องถิ่นว่าด้วยการแยกเก็บผลิตภัณฑ์ไฟฟ้าและอิเล็กทรอนิกส์ การทิ้งผลิตภัณฑ์ที่เสื่อมสภาพอย่างถูกวิธีจะช่วยป้องกันไม่ให้เกิดผลกระทบต่อสิ่งแวดล้อมและสุขภาพได้

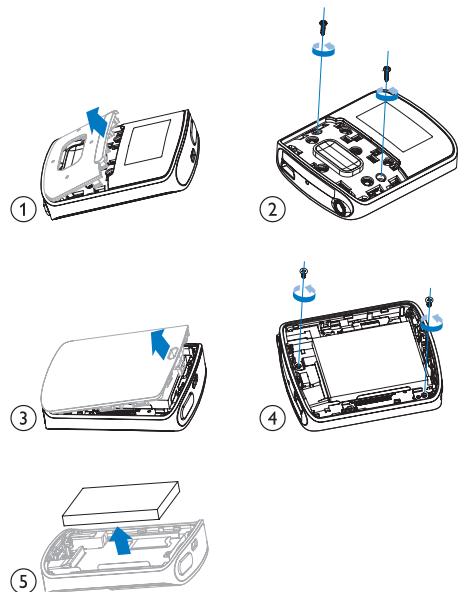
คำเตือน

- การถอดแบตเตอรี่ในตัวเครื่องออกส่งผลให้การรับประกันเป็นโมฆะและสามารถทำให้ผลิตภัณฑ์เสียหายได้
- คำแนะนำเกี่ยวกับขั้นตอนการถอดและกำจัดนั้นเป็นขั้นตอนที่สามารถทำได้เมื่อผลิตภัณฑ์หมดอายุการใช้งานแล้วเท่านั้น

ผลิตภัณฑ์ของคุณมีแบตเตอรี่ที่สามารถชาร์จไฟใหม่ได้ภายใต้ European Directive 2006/66/EC และคุณไม่สามารถทิ้งแบตเตอรี่ดังกล่าวรวมกับขยะปกติจากครัวเรือนได้



เพื่อเป็นการปกป้องการทำงานและความปลอดภัยของผลิตภัณฑ์ของคุณ ให้นำผลิตภัณฑ์ของคุณไปยังศูนย์เก็บรวบรวมแบตเตอรี่อย่างเป็นทางการ หรือศูนย์บริการที่มีผู้เชี่ยวชาญที่สามารถถอดแบตเตอรี่ตามที่แสดงได้



โปรดศึกษากฎข้อบังคับท้องถิ่นว่าด้วยการแยกเก็บแบตเตอรี่ การทิ้งแบตเตอรี่อย่างถูกวิธีจะช่วยป้องกันไม่ให้เกิดผลกระทบในทางลบต่อสิ่งแวดล้อมและสุขภาพได้

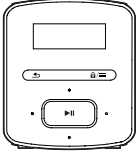
คำประกาศของสหภาพยุโรป

อุปกรณ์นี้ถูกตั้งตามข้อกำหนดสัญญาณรบกวนคลื่นวิทยุของสหภาพยุโรป

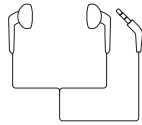
2 เครื่องเล่นใหม่ของคุณ

ภายในกล่องมีอะไรบ้าง

ตรวจสอบให้แน่ใจว่าคุณได้รับสินค้าตามรายการต่อไปนี้:
เครื่องเล่น



หูฟัง



สาย USB



คู่มือเริ่มต้นใช้งานอย่างย่อ



เอกสารการรับประกันและความปลอดภัย



หมายเหตุ

- รูปภาพที่ปรากฏเป็นการอ้างถึง Philips สงวนลิขสิทธิ์ในการออกแบบ / สีและของผลิตภัณฑ์โดยไม่ต้องแจ้งล่วงหน้า

ซอฟต์แวร์คอมพิวเตอร์สำหรับเครื่องเล่น

RAGA สามารถทำงานร่วมกับซอฟต์แวร์ PC ต่อไปนี้:

- Philips Device Manager (ช่วยให้คุณสามารถอัปเดตและกู้คืนเฟิร์มแวร์สำหรับเครื่องเล่นได้)

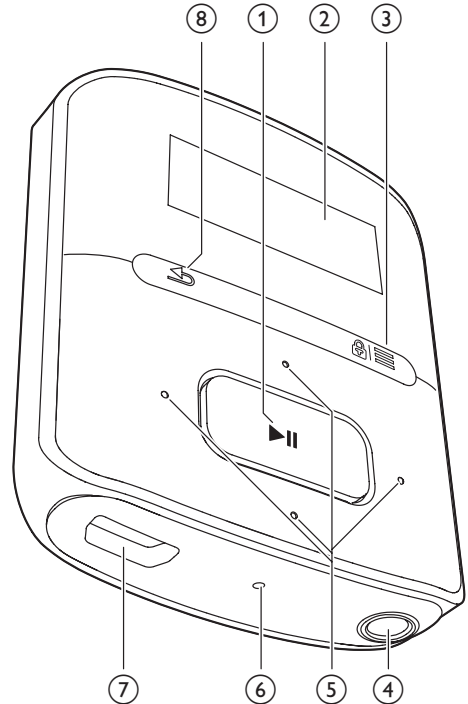
ไฟล์ที่โหลดไปยังเครื่องเล่น

ไฟล์ต่อไปนี้ถูกโหลดไปยัง RAGA:

- คู่มือผู้ใช้
- คำถามที่พบบ่อย

ภาพรวม

การควบคุม



1 ▶▶

- กดค้าง: เปิดหรือปิดเครื่องเล่น
- กด: เลือกตัวเลือก หรือเริ่มหยุดชั่วคราว/กลับไปเล่นต่อ

2 การแสดงผล

3  /



- กด: แสดงเมนูตัวเลือก
- กดค้าง: ล็อค/ปลดล็อคปุ่มทั้งหมด

4 

- ช่องเสียบหูฟัง 3.5 มม.

5  / 

- **ในตัวเลือกที่แสดงรายการ:**
กด: ข้ามไปยังตัวเลือกถัดไป/ก่อนหน้า
- **บนหน้าจอการเล่น:**
กด: เพิ่ม/ลดระดับเสียง
กดค้าง: เพิ่ม/ลดระดับเสียงอย่างรวดเร็ว



- **บนหน้าจอการเล่น:**
กด: ข้ามไปยังตัวเลือกก่อนหน้า/ถัดไป
กดค้าง: ค้นหาภายในไฟล์ปัจจุบัน

6 RESET

- กดปุ่มนี้โดยใช้ปลายปากกาลูกกลิ้งเมื่อหน้าจอไม่ตอบสนองต่อการกดปุ่ม

7 

- ช่องเสียบ USB สำหรับการชาร์จไฟและถ่ายโอนข้อมูล

8 




- กด: ย้อนกลับหนึ่งระดับ

หน้าจอหลัก

เมนู	โหมด	เพื่อ
	เพลง	เล่นเพลง
	วิทยุ FM	หาคคลื่นวิทยุ FM; บันทึกจากวิทยุ FM
	มุมมอง โฟลเดอร์	ดูไฟล์ในโฟลเดอร์
	การตั้งค่า	ปรับแต่งการตั้งค่าของ RAGA
	การเล่น	แสดงหน้าจอเล่นปัจจุบัน

การนำวีเจตจากหน้าจอหลัก





- จากหน้าจอหลัก คุณสามารถเข้าไปใช้เมนูการใช้งานโดยกดปุ่มนำวีเจต  /  และ 

- ในการย้อนกลับไปไปยังหน้าจอก่อนหน้านี้ ให้กด





การสลับไปมาระหว่างหน้าจอหลักและหน้าจอการเล่น

- บนหน้าจอหลัก, กด  และเลือก [การเล่น] หรือ[เล่นครั้งล่าสุด];
- ในหน้าจอการเล่น, กด 

ปุ่มล็อค/ปลดล็อค

เมื่อเปิดเครื่องเล่น ให้ล็อคเพื่อป้องกันเครื่องทำงานโดยไม่ตั้งใจ

- กดค้างที่  /  เพื่อล็อคหรือปลดล็อคปุ่ม
- ↳ ทุกปุ่มยกเว้นปุ่มปรับเสียงจะถูกล็อคและไอคอนล็อคจะปรากฏขึ้น

ตัวเตือนระดับเสียง

RAGA สามารถแจ้งเตือนคุณได้เมื่อ:

- ระดับเสียงมาถึงระดับสูง (80 dBA); หรือ
 - คุณ ได้ฟังเพลงที่ระดับเสียงสูงมา 20 ชั่วโมงแล้ว
- ด้วยคุณสมบัติของตัวเตือนระดับเสียง เครื่องเล่น Philips MP3/MP4 สอดคล้องกับข้อกำหนดของสหภาพยุโรป (EN 60950-1) ในการปกป้องการฟังอย่างปลอดภัยของคุณ

เมื่อคุณเพิ่มระดับเสียง

1

กด 

- ↳ เมื่อระดับเสียงมาถึงระดับเสียงสูง จะมีป๊อปอัพปรากฏขึ้นบนหน้าจอ หยุดการเล่นชั่วคราว

2

หากต้องการเพิ่มระดับเสียงต่อ ให้กดค้างที่


 จนกว่าจะเล่นต่อ

- ↳ คุณสามารถเพิ่มระดับเสียงต่อไปได้

- ในการออกจากการปรับระดับเสียง ให้กดปุ่มอื่นๆ หรือรอจนสามวินาทีจนกว่าเครื่องจะเล่นต่อ

- ↳ การเล่นต่อจะเล่นที่ระดับเสียงก่อนหน้า

เมื่อคุณ ได้ฟังเพลงที่ระดับเสียงสูงมา 20 ชั่วโมงแล้ว จะมีเสียงบี๊พั้งและป๊อปอัพปรากฏขึ้นบนหน้าจอ หยุดการเล่นชั่วคราว

- หากยังคงต้องการฟังที่ระดับเสียงสูง กดค้างที่ 
- ในการออกจากระดับเสียงสูง ให้กดปุ่มอื่นๆ หรือรอจนกว่าเครื่องจะเล่นต่อ
- ↳ ระดับเสียงจะลดต่ำกว่าระดับเสียงสูง (80 dBA)

เปิด/ปิดหน้าจอ

ในการประหยัดพลังงาน หน้าจอจะปิดเองอัตโนมัติหลังจากระยะเวลาที่กำหนดล่วงหน้า ถ้า

- ไม่มีการดำเนินการใหม่บน RAGA; และ
- มีการเลือกค่าใน
* > [การตั้งค่าหน้าจอ] > [ตัวตั้งเวลาปิดหน้าจอ]

ในการออกจากโหมดประหยัดพลังงาน

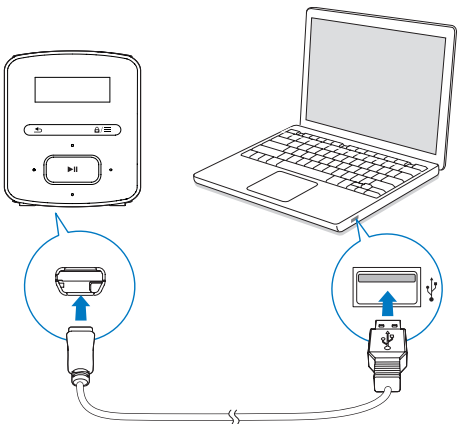
- กดปุ่มใดก็ได้

3 เริ่มต้นใช้งาน

- ตั้งค่าตัวตั้งเวลาปิดไฟหน้าจอให้มีค่าต่ำลง (ไปที่ * > [การตั้งค่าหน้าจอ] > [ตัวตั้งเวลาแบ็คไลท์])

การชาร์จไฟ

RAGA มีแบตเตอรี่ในตัวซึ่งสามารถชาร์จผ่านช่องเสียบ USB ของคอมพิวเตอร์ได้
 เชื่อมโยง RAGA ไปยัง PC โดยการใช้อย่าง USB



หมายเหตุ

- เมื่อคุณเชื่อมต่อ RAGA เข้ากับคอมพิวเตอร์ จะปรากฏตัวเลือกอย่างย่อเพื่อเลือก: [ชาร์จและถ่ายโอน] หรือ [ชาร์จและเล่น]
- RAGA จะใช้ [ชาร์จและถ่ายโอน] โดยอัตโนมัติ หากไม่มีการเลือกใหม่

การแสดงระดับแบตเตอรี่

- เมื่อแบตเตอรี่ต่ำ หน้าจอแสดงแบตเตอรี่ต่ำจะปรากฏขึ้นซ้ำๆ
- เมื่อเสร็จสิ้นกระบวนการชาร์จ, จะปรากฏขึ้น

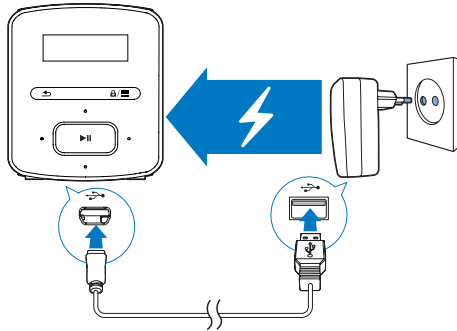
หมายเหตุ

- แบตเตอรี่แบบชาร์จได้มีจำนวนรอบของการชาร์จที่จำกัด อายุการใช้งานของแบตเตอรี่และจำนวนรอบของการชาร์จไฟใหม่จะแตกต่างกันไปตามการใช้งานและการตั้งค่า

ในการประหยัดพลังงานแบตเตอรี่และเพิ่มระยะเวลาในการเล่น ให้ทำขั้นตอนต่อไปบน RAGA:

ชาร์จผ่านอะแดปเตอร์ AC/DC แบบ USB

ในการชาร์จ RAGA ผ่านอะแดปเตอร์ USB AC/DC (ไม่มีให้), ตรวจสอบให้แน่ใจว่าพลังงานเอาต์พุตคือ 5.0V และ 0.5A



เปิดหรือปิดเครื่องเล่น

กดค้างที่

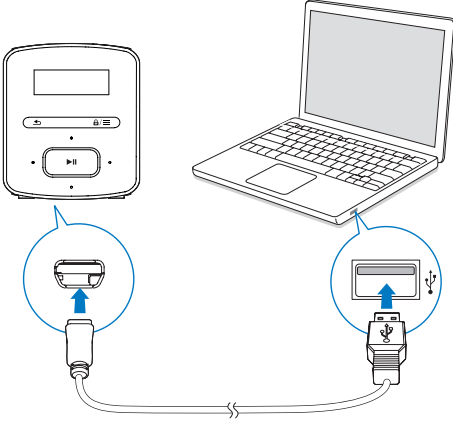
- ▶|| จนกระทั่งเครื่องเล่นเปิดหรือปิด

การสแตนด์บายและการปิดเครื่องแบบอัตโนมัติ

เครื่องเล่นมีคุณสมบัติสแตนด์บายและปิดเครื่องอัตโนมัติ ซึ่งช่วยให้ประหยัดพลังงานแบตเตอรี่
 หลังจากอยู่ในโหมดพัก 5 นาที (ไม่มีการเล่นเพลง ไม่มีการกดปุ่มใดๆ) เครื่องเล่นจะปิดการทำงาน

4 เพลง

ถ่ายโอนเพลงไปยังเครื่องเล่น



คุณสามารถถ่ายโอนเพลงจากไลบรารีสื่อ PC ของคุณ ไปยัง RAGA ตามวิธีการต่อไปนี้:

- ลากและวางไฟล์เพลงใน Windows Explorer

ในการลากและวางไฟล์เพลงใน Windows Explorer

- 1 เชื่อมต่อ RAGA เข้ากับคอมพิวเตอร์
- 2 บน PC ให้คลิก คอมพิวเตอร์ของฉัน หรือ คอมพิวเตอร์
 - เลือก RAGA และสร้างโฟลเดอร์ไฟล์
- 3 บน PC ลากและวางไฟล์เพลงในโฟลเดอร์ไฟล์บน RAGA
 - หรือลากและวางไฟล์ในโฟลเดอร์ไฟล์จาก PC ไปที่ RAGA

ค้นหาเพลงบนเครื่องเล่น

บน RAGA คุณสามารถค้นหาเพลงด้วยข้อมูลเพลง รายการเพลงหรือโฟลเดอร์ไฟล์

ค้นหาเพลงตามข้อมูลเพลง

ใน **๗** เพลงจะถูกจัดเรียงตามข้อมูลที่กำกับ หรือแท็ก ID3 ภายในคอลลคชันต่างๆ :

[เพลงทั้งหมด], [ศิลปิน], หรือ [อัลบั้ม]

[เพลงทั้งหมด]

- เพลงจะถูกจัดเรียงตามลำดับตัวอักษรของชื่อเพลง

[ศิลปิน]

- เพลงจะถูกจัดเรียงตามลำดับตัวอักษรของชื่อศิลปิน
- ในแต่ละชื่อศิลปิน เพลงจะถูกจัดเรียงตามลำดับตัวอักษรของชื่ออัลบั้ม

[อัลบั้ม]

- เพลงจะถูกจัดเรียงตามลำดับตัวอักษรของชื่ออัลบั้ม

ค้นหาเพลงตามรายการเพลง

ใน **๗** >

[รายการเพลง] คุณสามารถค้นหารายการเพลงต่อไปนี้ได้:

- รายการเพลงแบบพทท 3 รายการ สำหรับเพิ่มเพลงลงบนเครื่องเล่น;
- รายการเพลงที่คุณถ่ายโอนจากไลบรารีสื่อ PC ผ่าน Songbird

ค้นหาเพลงตามโฟลเดอร์ไฟล์

ใน **๗** ให้ค้นหาเพลงตามโฟลเดอร์ไฟล์

เล่นเพลง

คุณสามารถเริ่มเล่นจากเพลง หรือจากทั้งอัลบั้มหรือศิลปินก็ได้

ในการเริ่มเล่นจากเพลง

- 1 เลือกเพลง
- 2 กด **▶▶** เพื่อเริ่มเล่น
↳ การเล่นจะเริ่มเล่นจากเพลงปัจจุบัน

ในการเล่นทั้งอัลบั้มหรือศิลปิน

- 1 เลือกอัลบั้มหรือศิลปิน
- 2 กด **≡** > [เล่น]
- 3 กด **▶▶** เพื่อเริ่มเล่น

บนหน้าจอการเล่น



- กด **▶▶** เพื่อหยุดชั่วคราวและกลับไปเล่นต่อ
- เพื่อไปที่หน้าจอก่อนหน้า กด **⏪**

- ↳ หน้าจอการเล่นจะกลับมาในสองสามวินาที
- ↳ บนหน้าจอการเล่น คุณจะเห็นข้อมูลไฟล์และสถานะการเล่น

↳ คุณจะลบเพลงปัจจุบันจากรายการเพลงที่เลือก

ในการปรับระดับเสียง

- กด  / 

ในการเลือกไฟล์เพลงบนหน้าจอการเล่น

- กดซ้ำๆ ที่  / 

ในการย้อนกลับหรือเดินหน้าอย่างรวดเร็วในเพลงปัจจุบัน

- ในหน้าจอการเล่น กดค้างที่  / 

เลือกตัวเลือกการเล่น

บนหน้าจอการเล่น กด

≡ เพื่อเลือกตัวเลือกการเล่น เช่น โหมดเล่น, การตั้งค่าเสียง และ sleep timer (ตัวตั้งเวลาปิดเครื่อง) (โปรดดูที่ 'การตั้งค่า' ในหน้า 15)

รายการเพลง

บนเครื่องเล่น คุณสามารถพบรายการเพลงต่อไปนี้:

- รายการเพลงที่คุณถ่ายโอนมาจากไลบรารีสื่อของ PC
- รายการเพลงแบบพกพา 3 รายการ สำหรับเพิ่มเพลงลงบนเครื่องเล่น

เพิ่มเพลงในรายการเพลงแบบพกพา

ในการเพิ่มเพลงปัจจุบัน

1 ในหน้าจอการเล่น กด

≡ > [เพิ่มในรายการเพลง]

2 เลือกรายการเพลงแบบพกพา กด

▶||

3 เลือก [ใช่] เพื่อยืนยัน

↳ คุณจะบันทึกเพลงปัจจุบันไปที่รายการเพลง

ลบเพลงจากรายการเพลงแบบพกพา

ลบเพลงปัจจุบันจากรายการเพลง

1 บนหน้าจอการเล่น กด

≡ > [ลบจากรายการเพลง]

2 เลือกรายการเพลงแบบพกพา กด

▶||

3 เลือก [ใช่] เพื่อยืนยัน

5 วิทยุ FM

☰ หมายเหตุ

- เสียงหูฟังที่ใหม่เมื่อต้องการค้นหาสถานีวิทยุ หูฟังทำหน้าที่เป็นสายอากาศอีกด้วย เพื่อการรับสัญญาณได้ดีขึ้น ให้ร้อยสายหูฟังไปในทิศทางต่างๆ กัน

การจูนสถานีวิทยุ

หาคคลื่นอัตโนมัติ

ในการจูนวิทยุเป็นครั้งแรก ให้เริ่มหาคคลื่นอัตโนมัติเพื่อค้นหาสถานี

- 1 จากหน้าจอหลัก ไปที่ **๑ > [หาคคลื่นอัตโนมัติ]**
↳ สามารถจัดเก็บสถานีที่ตั้งไว้ล่วงหน้าได้ถึง 20 สถานี
- 2 กด **⊞** หรือ **⊞** ซ้ำๆ กันเพื่อเลือกสถานี กด **▶▶** เพื่อเริ่มเล่น



เพื่อเลือกสถานีที่ตั้งไว้ล่วงหน้าบนหน้าจอการเล่น

- กด **⊞** หรือ **⊞** ซ้ำๆ

✳️ เคล็ดลับ

- เมื่อคุณเปลี่ยนสถานที่ (ตัวอย่างเช่น เปลี่ยนเมืองหรือประเทศ) รีเซ็ตหาคคลื่นอัตโนมัติเพื่อการรับสัญญาณที่ดีที่สุด

หาคคลื่นด้วยตนเอง

ใช้การจูนด้วยตนเองเพื่อค้นหาความถี่หรือสถานี

- 1 จากหน้าจอหลัก ไปที่ **๑ > [การหาคคลื่นวิทยุด้วยตนเอง]**
↳ สถานีที่คุณเปิดฟังล่าสุดจะเริ่มเล่น
- 2 ในหน้าจอการเล่น กดค้างที่ **⊞** หรือ **⊞**
↳ คุณจูนไปยังสถานีที่อยู่ถัดไปจากความถี่ในปัจจุบัน
 - สำหรับการหาคคลื่นอย่างละเอียด กด **⊞** หรือ **⊞** ซ้ำๆ



การฟังวิทยุ FM

- 1 ไปที่ **๑ > [สถานีที่ตั้งไว้ล่วงหน้า]**
 - 2 กด **⊞** หรือ **⊞** เพื่อเลือกสถานีที่ตั้งไว้ล่วงหน้า กด **▶▶** เพื่อเริ่มเล่น
 - กด **↶** เพื่อเลือกสถานีอื่นจาก [สถานีที่ตั้งไว้ล่วงหน้า] กด **▶▶** เพื่อเริ่มเล่น
 - บนหน้าจอการเล่น, กด **⊞** หรือ **⊞** เพื่อเลือกสถานีที่ตั้งไว้ล่วงหน้า
 - 3 หากจำเป็น, ให้กดค้างที่ **⊞** หรือ **⊞** เพื่อหาคคลื่นสถานีวิทยุ
- ในการปิดเสียงหรือเปิดเสียงการเล่นวิทยุ
- ในหน้าจอการเล่น, กด **▶▶**
- ในการปรับระดับเสียง
- ในหน้าจอการเล่น, กด **⊞** หรือ **⊞**

จัดเก็บสถานีที่ตั้งไว้ล่วงหน้า

ภายใน RAGA คุณสามารถจัดเก็บสถานีที่ตั้งไว้ล่วงหน้าได้ถึง 20 สถานี

- 1 การหาคคลื่นสถานีวิทยุ
- 2 บนหน้าจอการเล่น กด **☰ > [บันทึกสถานีที่ตั้งไว้]**
- 3 กด **⊞** หรือ **⊞** เพื่อเลือกตำแหน่งในรายการสถานีที่ตั้งไว้ล่วงหน้า กด **▶▶**
↳ สถานีปัจจุบันถูกบันทึกไปที่ตำแหน่งนั้น

ในการลบสถานีที่ตั้งไว้ล่วงหน้าปัจจุบัน

- 1 ใน [สถานีที่ตั้งไว้ล่วงหน้า], กด **☰ > [Clear preset]**
- 2 เลือกสถานีในรายการสถานีที่ตั้งไว้ล่วงหน้า กด **▶▶**

- 3 เลือก [ใช่] เพื่อยืนยัน
↳ สถานีปัจจุบันถูกลบออกจากรายการสถานีที่ตั้งไว้ล่วงหน้า

หรือ

- 1 บนหน้าจอการเล่น กด

≡ > [Clear preset]

- 2 เลือกสถานีในรายการสถานีที่ตั้งไว้ล่วงหน้า กด

▶||

- 3 เลือก [ใช่] เพื่อยืนยัน

↳ สถานีปัจจุบันถูกลบออกจากรายการสถานีที่ตั้งไว้ล่วงหน้า

ในการลบสถานีที่ตั้งไว้ล่วงหน้าทั้งหมด

- 1 ไปที่ [สถานีที่ตั้งไว้ล่วงหน้า]

- 2 ในรายการสถานีที่ตั้งไว้ล่วงหน้า, กด

≡ > [ลบสถานีที่ตั้งไว้ล่วงหน้าทั้งหมด]

- 3 เลือก [ใช่] เพื่อยืนยัน




↳ สถานีทั้งหมดถูกลบออกจากรายการสถานีที่ตั้งไว้ล่วงหน้าแล้ว

6 รายการบันทึก

ไปที่


๘ > [การบันทึก FM] เพื่อฟังรายการวิทยุที่คุณบันทึกจากวิทยุ FM

การบันทึกจากวิทยุ FM

- 1 การหาค้นสถานีวิทยุ
- 2 บนหน้าจอการเล่น ให้กด  และเลือก [เริ่มการบันทึกวิทยุ FM] เพื่อเริ่มการบันทึก
↳ คุณจะเริ่มการบันทึกจากวิทยุ FM
- 3 กด  เพื่อสลับไปมาระหว่างบันทึกและหยุดชั่วคราว กด  เพื่อหยุด
- 4 เลือก [ใช่] เพื่อบันทึกเสียง
↳ รายการบันทึกถูกบันทึกไปยัง **๘ > [การบันทึก FM] > การบันทึก > วิทยุ** (รูปแบบชื่อไฟล์: FMRECXXX.WAV ซึ่ง XXX คือหมายเลขเสียงที่บันทึกซึ่งจะถูกสร้างขึ้นโดยอัตโนมัติ)



เคล็ดลับ



- คุณสามารถค้นหารายการบันทึกได้ใน  > การบันทึก
- คุณสมบัติการบันทึกวิทยุ FM มีในบางรุ่นเท่านั้น โปรดดูเมนูบนหน้าจอของเครื่องเล่นเพื่อค้นหาคุณสมบัติที่คุณใช้งานได้

การฟังรายการบันทึกวิทยุ FM

- 1 ใน **๘ > [การบันทึก FM] > การบันทึก > วิทยุ**, เลือกเสียงที่บันทึก

- 2 กด  เพื่อเล่นเสียงที่บันทึก
เพื่อเลือกไฟล์บนหน้าจอการเล่น
 - กดซ้ำๆ ที่  / 

ในการย้อนกลับหรือเดินหน้าอย่างรวดเร็วในไฟล์ปัจจุบัน,

- บนหน้าจอการเล่น กดค้างที่  / 

การถ่ายโอนรายการบันทึกไปยังคอมพิวเตอร์




- 1 เชื่อมต่อ RAGA กับคอมพิวเตอร์
- 2 บน PC ให้คลิก คอมพิวเตอร์ของฉัน หรือ คอมพิวเตอร์
 - เลือก RAGA;
 - ใน RAGA, เลือกรายการบันทึกใน การบันทึก > วิทยุ
- 3 ลากและวางไฟล์เสียงที่บันทึกไปยังตำแหน่งบน PC

7 มุมมองไฟล์เดอรั

ไปที่ ■ เพื่อดูและเล่นไฟล์สื่อจากไลบรารีสื่อบนเครื่องเล่น

8 การตั้งค่า

ใน ❖ เลือกตัวเลือกของคุณสำหรับการเล่น




- 1 กด  /  เพื่อเลือกตัวเลือก
- 2 กด  เพื่อยืนยัน

โหมดเล่น

ใน [โหมดเล่น], เลือกโหมดการเล่นเพื่อเล่นเพลง:

- [เข้า]
- [เข้า 1]: เล่นซ้ำเพลงปัจจุบัน
 - [เข้าทั้งหมด]: เล่นซ้ำทุกเพลงในโฟลเดอร์ปัจจุบัน
- [สลับ]
- [เปิด]: เล่นทุกเพลงในโฟลเดอร์ปัจจุบันโดยเรียงแบบสุ่ม
- หากทั้ง [เข้าทั้งหมด] และ [สลับ] ถูกเปิดใช้งาน
- การเล่นซ้ำเพลงในโฟลเดอร์ปัจจุบันทั้งหมดจะเรียงแบบสุ่ม

การตั้งค่าเสียง



- ใน [การตั้งค่าเสียง], เลือกตัวเลือกของคุณสำหรับการตั้งค่าเสียง:
- [FullSound]: เรียกคืนรายละเอียดซิงค์ที่สูญเสียจากการบีบอัดเพลง (เช่น MP3, WMA)
- [อีควอไลเซอร์]: กำหนดการตั้งค่าเสียงตามต้องการ
- [จำกัดระดับเสียง]: ตั้งค่าระดับเสียงสูงสุดสำหรับอุปกรณ์ ด้วยวิธีนี้ คุณสามารถกำหนดระดับเสียงให้ปลอดภัยสำหรับการฟังของคุณ
- กด  /  เพื่อตั้งการจำกัดระดับเสียง ให้กด  เพื่อยืนยัน

 **หมายเหตุ**

- อีควอไลเซอร์จะถูกปิดเมื่อคุณเลือก FullSound

ตัวตั้งเวลาปิดเครื่อง

เปิดตัวตั้งเวลา RAGA สามารถปิดเครื่องโดยอัตโนมัติหลังจากระยะเวลาหนึ่ง

- ใน [Sleep timer] > [Sleep timer] เลือกตัวเลือก กด  
↳ หลังจากระยะเวลาที่เลือก อุปกรณ์จะปิดโดยอัตโนมัติ

การตั้งค่าหน้าจอ

ตัวตั้งเวลาปิดหน้าจอ

หน้าจอจะเข้าสู่โหมดพัก หากไม่มีการดำเนินการใดๆ บน RAGA หากเกินระยะเวลาที่กำหนดล่วงหน้า หน้าจอพักจะปิดลงโดยอัตโนมัติ เพื่อเป็นการประหยัดพลังงานแบตเตอรี่ ให้เลือกตั้งระยะเวลาให้ต่ำ เพื่อตั้งค่าระยะเวลา:

- ใน [การตั้งค่าหน้าจอ] > [ตัวตั้งเวลาปิดหน้าจอ], เลือกระยะเวลา
↳ หากเกินระยะเวลาที่เลือกไว้ หน้าจอไม่ใช้งาน จะปิดโดยอัตโนมัติ

ในการออกจากโหมดประหยัดพลังงาน

- กดปุ่มใดก็ได้

ภาษา

ใน [ภาษา], เลือกภาษาสำหรับการเล่น

ข้อมูลของคุณ

ใน [ข้อมูล] เรียนรู้ข้อมูลต่อไปนี้เกี่ยวกับเครื่องเล่น:

- [ข้อมูลเครื่องเล่น]
- [รุ่น]: ชื่อผลิตภัณฑ์แบบเต็ม ตรวจสอบชื่อผลิตภัณฑ์แบบเต็มเมื่อคุณอัปเดตเฟิร์มแวร์จากเว็บไซต์สนับสนุน
 - [เวอร์ชันเฟิร์มแวร์]: เวอร์ชันเฟิร์มแวร์ปัจจุบัน ตรวจสอบเวอร์ชันเฟิร์มแวร์เมื่อคุณอัปเดตเฟิร์มแวร์จากเว็บไซต์สนับสนุน

[เนื้อที่ดิสก์]

- [พื้นที่ว่าง]: พื้นที่การจัดเก็บที่มี
- [พื้นที่รวม]: ขนาดหน่วยความจำ
- [เพลง]: จำนวนเพลงที่จัดเก็บในเครื่องเล่น

[ประเภทไฟล์ที่รองรับ] รูปแบบไฟล์ที่รองรับบนเครื่องเล่น

กฎหมาย

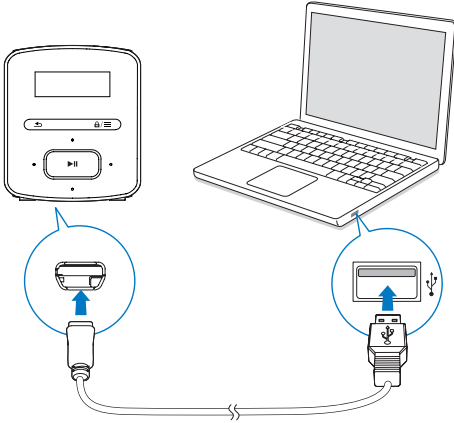
ใน [กฎหมาย] ให้ค้นหาข้อมูลกฎหมายเกี่ยวกับเครื่องเล่น

การตั้งค่าตามแบบโรงงาน

ใน [การตั้งค่าจากโรงงาน], เรียกคืนการตั้งค่าจากโรงงาน ไฟล์ที่
ถ่ายโอนไปยังเครื่องเล่นจะถูกเก็บไว้

9 อัปเดตเฟิร์มแวร์ผ่าน Philips Device Manager

ติดตั้ง Philips Device Manager



- 1 เชื่อมต่อ RAGA เข้ากับคอมพิวเตอร์
- 2 บน PC, เลือก คอมพิวเตอร์ของจีน (Windows XP / Windows 2000) / คอมพิวเตอร์ (Windows Vista / Windows 7 / 8)
- 3 คลิกขวาที่ไอคอน Philips GoGear RAGA เลือก Install Philips Device Manager
 - หรือ คลิกที่ไอคอน Philips GoGEAR RAGA ดับเบิลคลิก installer.exe
- 4 ทำตามคำแนะนำบนหน้าจอเพื่อติดตั้งซอฟต์แวร์ ให้เสร็จสมบูรณ์

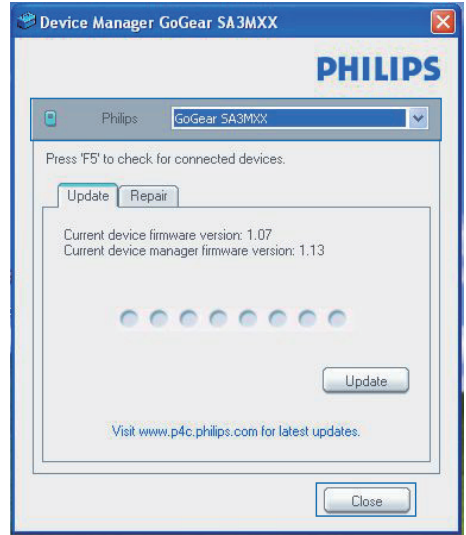
หมายเหตุ

- ในการติดตั้ง คุณต้องเห็นด้วยกับเงื่อนไขสิทธิ์การใช้งาน

ตรวจสอบการอัปเดตเฟิร์มแวร์

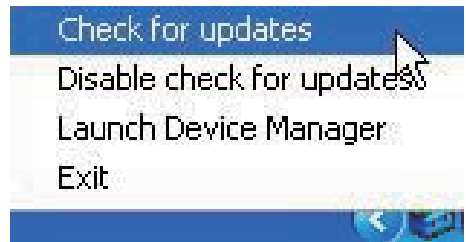
- 1 ตรวจสอบว่าคุณได้เชื่อมต่อ PC กับอินเทอร์เน็ตแล้ว
- 2 เรียกใช้ Philips Device Manager
 - ↳ กล้องโต้ตอบจะปรากฏขึ้น
- 3 เชื่อมต่อ RAGA เข้ากับคอมพิวเตอร์ของคุณ

- ↳ เมื่ออุปกรณ์เชื่อมต่อแล้ว ข้อความ "SA4RGAXX" จะปรากฏขึ้นบนกล่องข้อความ
- ↳ คุณสามารถค้นหาเวอร์ชันของเฟิร์มแวร์ปัจจุบันของอุปกรณ์ได้



4 หากต้องการตรวจสอบการอัปเดตเฟิร์มแวร์

- ① ปิดกล่องโต้ตอบของ Philips Device Manager
- ② ที่ด้านล่างของหน้าจอคอมพิวเตอร์ คลิกขวา แล้วเลือก ตรวจสอบเพื่ออัปเดต



- ↳ Philips SA4RGAXX Device Manager จะตรวจสอบการอัปเดตจากอินเทอร์เน็ต

อัปเดตเฟิร์มแวร์

- 1 เมื่อพบการอัปเดตเฟิร์มแวร์ ให้ปฏิบัติตามคำแนะนำบนหน้าจอเพื่อทำการดาวน์โหลดและติดตั้งเฟิร์มแวร์
- 2 ยกเลิกการเชื่อมต่อ RAGA จากคอมพิวเตอร์

↳ RAGA จะรีสตาร์ทหลังจากการอัปเดตเฟิร์มแวร์และพร้อมสำหรับการใช้งานอีกครั้ง

10 วิธีแก้ไขปัญหา


หาก RAGA ทำงานผิดปกติหรือจอแสดงผลค้าง คุณสามารถรีเซ็ตเครื่องได้โดยข้อมูลไม่สูญหาย:

ฉันจะรีเซ็ต RAGA ได้อย่างไร

- ให้เสียบปลั๊กกาหรือถอดถ่านลงในช่องรีเซ็ตบน RAGA กดค้างไว้จนกว่าเครื่องจะเปิด
- หากตัวเลือกรีเซ็ตดังกล่าวทำงานไม่สำเร็จ ให้กู้คืน RAGA ผ่าน Philips Device Manager:

1 บน PC ของคุณ ให้เริ่มต้น Philips Device Manager

2 เข้าสู่โหมดการกู้คืน:

- 1 ปิดสวิตช์ RAGA
- 2 กดปุ่มปรับระดับเสียง  ค้างไว้ แล้วเชื่อมต่อ RAGA กับคอมพิวเตอร์ของคุณ
- 3 กดปุ่มค้างไว้จนกระทั่ง Philips Device Manager จัดจำ RAGA ได้และเข้าสู่โหมดการกู้คืน

3 เริ่มกระบวนการกู้คืน:

- 1 บน Philips Device Manager คลิกที่ปุ่ม Repair ทำตามคำแนะนำที่ปรากฏบนหน้าจอเพื่อดำเนินการกู้คืนให้เสร็จสมบูรณ์
- 2 เมื่อทำการกู้คืนเสร็จสมบูรณ์แล้ว ให้ยกเลิกการเชื่อมต่อ RAGA จากเครื่องคอมพิวเตอร์

4 ปิด RAGA และเปิดใหม่

11 ข้อมูลทางเทคนิค

เปิด/ปิด

- แหล่งจ่ายไฟ: แบตเตอรี่ภายใน 220mAh Li-ion Polymer แบบชาร์จได้
- เวลาเล่น¹
เสียง (mp3): สูงถึง 20 ชั่วโมง
วิทยุ: นานถึง 8 ชั่วโมง

ซอฟต์แวร์

- **Philips Device Manager:** เพื่ออัปเดตเฟิร์มแวร์และกู้คืนเครื่องเล่น

การเชื่อมต่อ

- หูฟัง 3.5 มม.
- USB 2.0 ความเร็วสูง

เสียง

- การแยกช่อง: 45dB
- การตอบสนองต่อความถี่: 20-18,000 Hz
- กำลังเอาต์พุต: 2 x 2.4 mW
- อัตราส่วนสัญญาณต่อการรบกวน: > 84 dB

การเล่นเสียง

รูปแบบที่รองรับ:

- MP3
อัตราบิต: 8-320 kbps และ VBR
อัตราการสุ่มตัวอย่าง: 8, 11.025, 16, 22.050, 32, 44.1, 48 kHz
- WMA (ไม่มีการปกป้องสิทธิ์)
อัตราบิต: 10-320 kbps CBR, 32-192 kbps VBR
อัตราการสุ่มตัวอย่าง: 8, 11.025, 16, 22.050, 32, 44.1, 48 kHz
- WAV

สื่อจัดเก็บข้อมูล

ความจุหน่วยความจำภายใน:

- SA4RGA02 2 GB NAND Flash
- SA4RGA04 4 GB NAND Flash
- SA4RGA08 8 GB NAND Flash

ถ่ายโอนสื่อ³

- Windows Explorer (ลากและวาง)

การแสดงผล

- LCD 128 x 32 พิกเซล

หมายเหตุ

- ข้อมูลจำเพาะอาจเปลี่ยนแปลงได้โดยไม่ต้องแจ้งให้ทราบล่วงหน้า
- ¹ แบตเตอรี่แบบชาร์จได้มีจำนวนรอบของการชาร์จที่จำกัด อายุการใช้งานของแบตเตอรี่และจำนวนรอบของการชาร์จไฟใหม่จะแตกต่างกันไปตามการใช้งานและการตั้งค่า
- ² 1 GB = 1 พันล้านไบต์: พื้นที่จัดเก็บจะน้อยกว่านี้ ความจุหน่วยความจำอาจไม่สามารถใช้งานได้ทั้งหมดเนื่องจากการสงวนหน่วยความจำบางส่วนไว้สำหรับระบบเครื่องเล่น ความจุของการจัดเก็บคำนวณโดยอิงจากเพลงที่มีความยาว 4 นาทีและใช้การเข้ารหัสแบบ MP3 128-kbps
- ³ ความเร็วในการถ่ายโอนขึ้นอยู่กับระบบปฏิบัติการและการกำหนดค่าซอฟต์แวร์ของคุณ

ข้อกำหนดของ PC

- Windows® XP (SP3 หรือสูงกว่า) /Vista / 7/ 8
- Pentium III 800 MHz processor หรือสูงกว่า
- 512 MB RAM
- พื้นที่บนฮาร์ดดิสก์ 500 MB
- การเชื่อมต่ออินเทอร์เน็ต
- Windows® Internet Explorer 6.0 หรือใหม่กว่า
- พอร์ต USB



Specifications are subject to change without notice
2013 © WOOX Innovations Limited. All rights reserved.
Philips and the Philips' Shield Emblem are registered trademarks of
Koninklijke Philips N.V. and are used by WOOX Innovations Limited
under license from Koninklijke Philips N.V.

SA4RGA_12_UM_V3.0_WK1351.5