

Sempre pronto a ajudar

Registe o seu produto e obtenha suporte em
www.philips.com/welcome



GoGEAR

SA4RGA



Manual do utilizador

PHILIPS

Índice

1	Informações de segurança importantes	2
	Manutenção geral	2
	Reciclar o produto	3
2	O seu novo leitor	5
	Conteúdo da embalagem	5
	Software de PC para o leitor	5
	Ficheiros carregados no leitor	5
	Visão geral	6
	Controlos	6
	Ecrã inicial	6
	Bloquear/desbloquear teclas	7
	Aviso de volume	7
	Ligar/desligar ecrã	7
3	Introdução	8
	Carregamento	8
	Carregar através de um transformador de CA/CC USB	8
	Ligue ou desligue o leitor	8
	Função automática de espera e encerramento	9
4	Música	10
	Transferir música para o leitor	10
	Encontrar música no leitor	10
	Encontre música através das informações das canções	10
	Encontrar música por lista de reprodução	10
	Encontrar música por pasta de ficheiros	10
	Reproduzir música	11
	Seleccionar opções de reprodução	11
	Listas de reprodução	11
	Adicionar músicas a uma lista on-the-go	11
	Remover músicas de uma lista on-the-go	11
5	Rádio FM	12
	Sintonizar estações de rádio	12
	Ouvir rádio FM	12
	Guardar estações programadas	12
6	Gravações	14
	Gravar a partir da rádio FM	14
	Ouvir gravações da rádio FM	14
	Carregar gravações para um computador	14
7	Ver pastas	15
8	Definições	16
	Modo de reprodução	16
	Definições de som	16
	Temporizador	16
	Definições do ecrã	16
	Temp. desligar ecrã	16
	Idioma	16
	Informações	16
	Legal	17
	Definições de fábrica	17
9	Actualizar o firmware através do Philips Device Manager	18
10	Resolução de problemas	20
11	Dados técnicos	21
	Requisitos de PC	21
	Precisa de ajuda?	
	Visite o site www.philips.com/welcome	
	onde poderá aceder a um conjunto completo de materiais suplementares, tais como o manual do utilizador, as mais recentes actualizações de software e respostas às perguntas mais frequentes.	

1 Informações de segurança importantes

Manutenção geral

A tradução deste documento serve apenas como referência.

Caso haja alguma inconsistência entre a versão inglesa e a versão traduzida, prevalece a versão inglesa.



Atenção

- Para evitar danos ou avarias:
- Utilize apenas fontes de alimentação listadas no manual do utilizador.
- Não exponha o produto a calor excessivo provocado por equipamento de aquecimento ou por exposição directa à luz do Sol.
- Não deixe cair o produto nem deixe que objectos caiam sobre o leitor.
- Não submergir o produto em água. Não expor a tomada dos auscultadores ou o compartimento da pilha ao contacto com água, dado que a infiltração de água pode causar danos graves.
- Telemóveis activos nas proximidades podem causar interferências.
- Faça uma cópia de segurança dos seus ficheiros. Certifique-se de que guarda os ficheiros originais que transferiu para o seu dispositivo. A Philips não é responsável pela perda de dados se o produto for danificado ou se tornar ilegível.
- Faça a gestão (transfira, elimine, etc.) dos seus ficheiros de música apenas através do software de música incluído para evitar problemas.
- Não utilize agentes de limpeza que contenham álcool, amónia, benzina ou abrasivos, dado que poderão causar danos no produto.
- As pilhas (conjunto de pilhas ou pilhas instaladas) não devem ser expostas a calor excessivo, tal como a exposição directa à luz solar, fogo ou situações similares.
- Pode haver perigo de explosão se a pilha não for substituída correctamente. Substitua-a por uma do mesmo tipo ou de um tipo equivalente.

Acerca das temperaturas de funcionamento e armazenamento

- Utilize num local onde a temperatura esteja sempre entre os 0 e os 45 °C
- Guarde num local em que a temperatura esteja sempre entre os -20 e os 45°C (-4 a 113°F).
- A duração da bateria pode diminuir com temperaturas mais baixas.

Peças/acessórios de substituição:

Visite o site www.philips.com/support para encomendar peças / acessórios de substituição.

Segurança auditiva



A pleine puissance, l'écoute prolongée du baladeur peut endommager l'oreille de l'utilisateur.



Aviso

- Para evitar lesões auditivas, não ouça música a um volume elevado durante períodos de tempo prolongados.

A saída de tensão máxima do leitor não é superior a 150 mV.

Tensão característica de banda larga: ≥ 75 mV

Modificações

As modificações não autorizadas pelo fabricante podem impedir a utilização deste produto por parte dos utilizadores.

Informação sobre direitos de autor

Todas as outras marcas e todos os outros nomes de produto são marcas comerciais

pertencentes às respectivas empresas ou organizações.

A duplicação não autorizada de gravações, obtidas pela Internet ou criadas a partir de CD, viola leis de protecção dos direitos de autor e tratados internacionais.

A realização de cópias não autorizadas de material protegido contra cópia, incluindo programas informáticos, ficheiros, difusões e gravações de som, pode violar direitos de autor e constituir ofensa criminal. Este equipamento não deve utilizado para tais fins.

Windows Media e o logótipo Windows são marcas registadas da Microsoft Corporation nos Estados Unidos e/ou noutros países.

Seja responsável! Respeite os direitos de autor.



**Be responsible
Respect copyrights**

A Philips respeita a propriedade intelectual de terceiros e pedimos aos nossos utilizadores que também o façam.

O conteúdo multimédia na Internet pode ter sido criado e/ou distribuído sem a autorização do proprietário com os direitos de proprietário originais.

A cópia e distribuição de conteúdo não autorizado podem violar leis de direitos de autor em vários países, incluindo o seu.

O cumprimento das leis de direitos de autor é da sua responsabilidade.

A gravação e transferência de sequências de vídeo para o leitor portátil devem apenas ser realizadas utilizando conteúdo de domínio público ou licenciado. Pode utilizar esse conteúdo apenas para fins pessoais, não comerciais e deve respeitar quaisquer instruções de direitos de autor providenciadas pelo proprietário do trabalho. Tais instruções podem especificar que não devem ser realizadas novas cópias. As sequências de vídeo podem incluir tecnologia de protecção de cópia que proíbe a realização de futuras

cópias. Nestas situações, a função de gravação não funcionará e será notificado com uma mensagem.

Registo de dados

A Philips está empenhada em melhorar a qualidade dos seus produtos e em oferecer-lhe uma melhor experiência como utilizador de produtos Philips. Para entender o perfil de utilização deste dispositivo, este regista alguma informação/dados na sua região de memória não volátil. Tais dados são utilizados para identificar e detectar falhas ou problemas ocorridos durante a utilização do dispositivo. Entre a informação guardada conta-se, por exemplo, a duração da reprodução no modo de música ou o número de vezes que as pilhas apresentaram um baixo nível de carga, etc. Estes dados não revelam o conteúdo ou os recursos multimédia utilizados no dispositivo nem a fonte das transferências. Os dados guardados no dispositivo são acedidos e utilizados APENAS se o utilizador devolver o dispositivo ao centro de assistência e APENAS para simplificar a detecção e a prevenção de erros. Os dados serão disponibilizados ao utilizador quando este o solicitar por primeira vez.

Reciclar o produto

O produto foi concebido e fabricado com materiais e componentes de alta qualidade, que podem ser reciclados e reutilizados.

Quando observar o símbolo de um caixote do lixo traçado afixado num produto, significa que o produto é abrangido pela Directiva Europeia 2002/96/CE:



Nunca elimine este produto juntamente com os resíduos domésticos. Informe-se sobre o sistema de recolha selectiva local relativamente a produtos eléctricos e electrónicos. A eliminação correcta do seu produto antigo ajuda a evitar potenciais consequências nocivas para o ambiente e para a saúde pública.

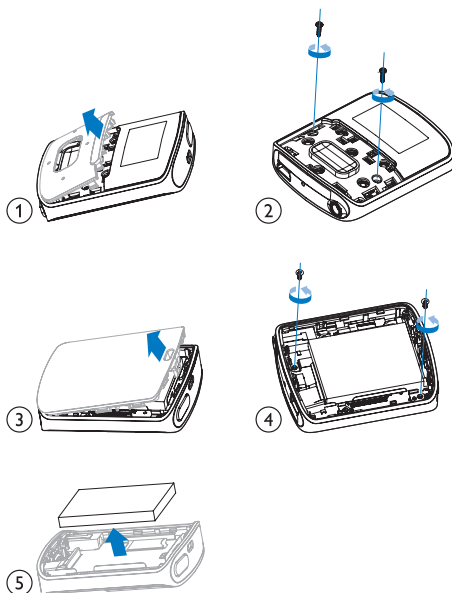
 **Aviso**

- A remoção da bateria incorporada anula a garantia e pode destruir o produto.
- As seguintes instruções relativas à remoção e eliminação são passos a executar apenas no final da vida útil do aparelho.

O produto contém pilhas recarregáveis incorporadas abrangidas pela Directiva Europeia 2006/66/EC, as quais não podem ser eliminadas juntamente com os resíduos domésticos.



Para proteger a funcionalidade e a segurança do produto, entregue-o num ponto de recolha oficial ou centro de assistência onde a bateria será retirada por um profissional conforme indicado:



Informe-se sobre o sistema de recolha selectiva local de pilhas. A eliminação correcta das pilhas ajuda a evitar potenciais consequências negativas para o ambiente e para a saúde humana.

Aviso para a União Europeia

Este produto cumpre os requisitos de interferência de rádio da União Europeia.

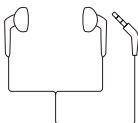
2 O seu novo leitor

Conteúdo da embalagem

Verifique se recebeu os seguintes itens:
Leitor



Auriculares



Cabo USB



Guia de Início Rápido



Dados de segurança e garantia



Nota

- As imagens destinam-se apenas a referência. A Philips reserva-se o direito de alterar a cor/design sem aviso prévio.

Software de PC para o leitor

O **RAGA** funciona com os seguintes softwares para PC:

- Philips Device Manager** (ajuda-o receber actualizações de firmware e recuperar o leitor)

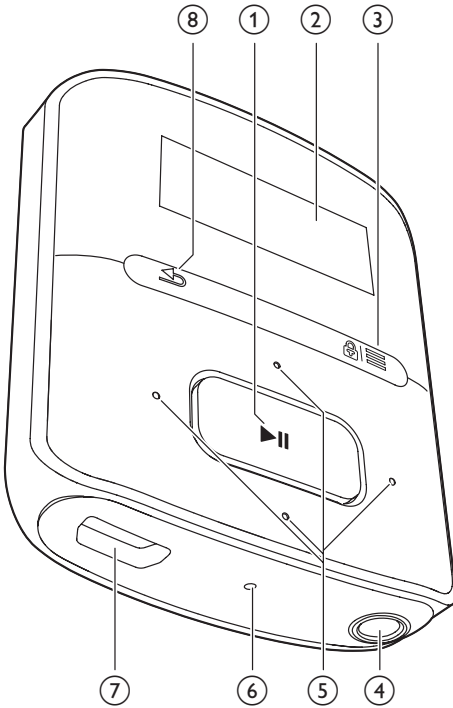
Ficheiros carregados no leitor

Os seguintes ficheiros estão carregados no **RAGA**:

- Manual do Utilizador
- Perguntas frequentes

Visão geral

Controlos



- ① **▶||**
 - Manter premido: ligar ou desligar o leitor
 - Premir: seleccionar opções ou iniciar/interromper/retomar a reprodução
- ② **Ecrã**
- ③ **🔒 / ☰**
 - Premir: apresentar o menu de opções
 - Manter premido: bloquear/desbloquear todos os botões
- ④ **🎧**
 - Conector dos auscultadores de 3,5 mm
- ⑤ **🔍 / 🔍**
 - **na lista de opções:**

Premir: avançar para a opção anterior/seguinte

- **no ecrã de reprodução:**

Premir: aumentar/diminuir o volume
Manter premido: aumentar/diminuir rapidamente o volume



- **no ecrã de reprodução:**

Premir: avançar para a opção seguinte/anterior
Manter premido: procurar dentro do ficheiro actual

⑥ **RESET**

- Exerça pressão no orifício utilizando o bico de uma esferográfica quando o ecrã não responder à activação das teclas

⑦ **🔌**

- Conector USB para carregamento e transferência de dados

⑧ **⏪**

- Premir: retroceder um nível

Ecrã inicial

Menu	Modo	Para
🎵	Música	reproduzir música
📻	Rádio FM	sintonizar a rádio FM; gravar a partir da rádio FM
📁	Ver pastas	ver ficheiros nas pastas
⚙️	Definições	personalizar as definições do RAGA
📄	Em reprodução	apresentar o ecrã de reprodução actual

Navegar a partir do ecrã inicial



- A partir do ecrã inicial, pode aceder a menus funcionais premindo os botões de navegação 🔍 / 🔍 e ▶||.

- Para voltar a ecrãs anteriores, prima repetidamente.

Alternar entre o ecrã inicial e o ecrã de reprodução

- No ecrã inicial, prima e seleccione **[A tocar]** ou **[Última repr.]**;
- No ecrã de reprodução, prima repetidamente.

Bloquear/desbloquear teclas

Quando o leitor está ligado, utilize o bloqueio para impedir operações acidentais.

- Mantenha / premido para bloquear ou desbloquear as teclas.
 - ↳ Todos os botões, excepto as teclas de volume, são bloqueados e é apresentado o ícone de um cadeado.

Aviso de volume

O **RAGA** pode avisá-lo quando:

- o volume alcançar o nível alto (80 dBA); ou
- estiver a ouvir a um nível de volume alto durante 20 horas.

Com a funcionalidade de aviso de volume, o leitor de MP3/MP4 da Philips cumpre os regulamentos de União Europeia (EN 60950-1) relativos à protecção da sua segurança auditiva.

Quando aumenta o volume,

- 1** Prima .
 - ↳ Quando o nível de volume alcança o nível alto, é apresentado um ecrã de contexto. A reprodução é colocada em pausa.
- 2** Para continuar a aumentar o volume, mantenha premido até a reprodução ser retomada.
 - ↳ Pode continuar a aumentar o volume.
- Para sair do ajuste de volume, prima qualquer outro botão ou aguarde alguns segundos até a reprodução ser retomada.
 - ↳ A reprodução é retomada no nível de volume anterior.

Depois de ouvir a um nível de volume alto durante 20 horas, são emitidos sinais sonoros e é apresentado um ecrã de contexto. A reprodução é colocada em pausa.

- Para continuar a ouvir a um nível de volume alto, mantenha premido.
- Para sair do volume alto, prima qualquer outro botão ou aguarde até a reprodução ser retomada.
 - ↳ O nível de volume desce para um valor abaixo do nível alto (80 dBA).

Ligar/desligar ecrã

Para poupar energia, o ecrã desliga-se automaticamente depois de um período de tempo predefinido, se

- não for efectuada nenhuma acção nova no **RAGA**; e
- for seleccionado um valor em > **[Definições do ecrã]** > **[Temp. desligar ecrã]**.

Para sair do modo de economização de energia

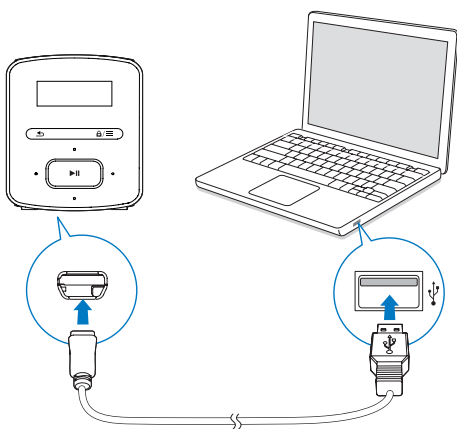
- Prima qualquer tecla.

3 Introdução

Carregamento

O **RAGA** possui uma bateria integrada que pode ser carregada através da entrada USB de um computador:

Ligue o **RAGA** a um PC utilizando o cabo USB.



Nota

- Quando ligar o **RAGA** a um computador, ser-lhe-á pedido de imediato que seleccione: **[Carregar e transferir]** ou **[Carregar e reproduzir]**.
- O **RAGA** aplica automaticamente **[Carregar e transferir]**, se não for feita nenhuma selecção.

Indicação do nível da bateria

- Quando a bateria está fraca, o ecrã de bateria fraca é apresentado repetidamente.
- Quando o processo de carregamento está concluído, é apresentado.

Nota

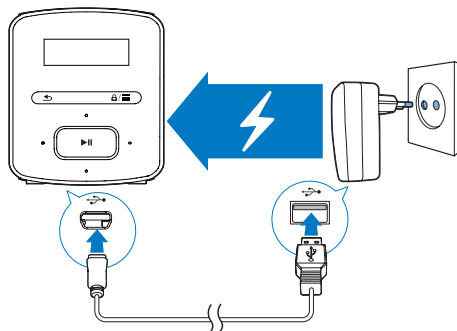
- As baterias recarregáveis apresentam um número limitado de ciclos de carregamento. A vida útil das baterias e o número de ciclos de carregamento variam de acordo com a utilização dada e com as características do material.

Para economizar energia da bateria e aumentar o tempo de reprodução, efectue as seguintes alterações no **RAGA**:

- Regule o temporizador da luz de fundo para um valor baixo (vá a > **[Definições do ecrã]** > **[Temp. luz de fundo]**).

Carregar através de um transformador de CA/CC USB

Para carregar o **RAGA** através de um transformador de CA/CC USB (não fornecido), assegure-se de que a saída de potência é de 5 V e 0,5 A.



Ligue ou desligue o leitor

Mantenha premido até o leitor ligar ou desligar.

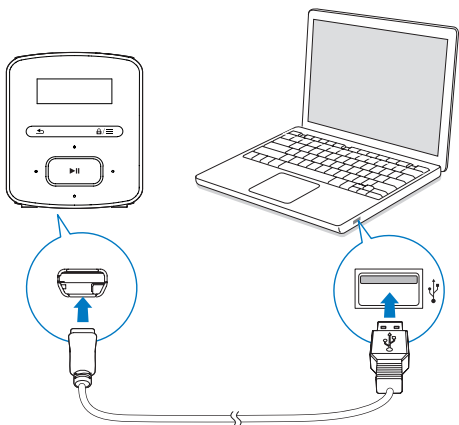
Função automática de espera e encerramento

O leitor tem uma função de modo de espera automático e uma funcionalidade de desactivação automática que podem poupar energia da bateria.

Depois de 5 minutos em modo de inactividade (sem reproduzir; nenhum botão premido), o leitor desliga-se.

4 Música

Transferir música para o leitor



Pode transferir música da biblioteca multimédia do seu PC para o **RAGA** das seguintes formas:

- Arrastar e largar ficheiros de música no explorador do Windows.

Para arrastar e largar ficheiros de música no explorador do Windows,

- 1 Ligar o **RAGA** a um computador.
- 2 No PC, em **O meu Computador** ou **Computador**,
 - seleccione **RAGA** e crie pastas de ficheiros.
- 3 No PC, arraste e largue ficheiros de música para as pastas de ficheiros no **RAGA**.
 - Alternativamente, arraste e largue pastas de ficheiros do PC para o **RAGA**.

Encontrar música no leitor

No **RAGA**, pode encontrar música através das informações das canções, da lista de reprodução ou das pastas de ficheiros.

Encontre música através das informações das canções

Em **🎵**, as músicas são organizadas através de metadados ou identificações ID3 em diferentes colecções: **[Todas canções]**, **[Artistas]** ou **[Álbuns]**.

[Todas canções]

- As músicas são organizadas alfabeticamente pelo seu título.

[Artistas]

- As músicas são organizadas alfabeticamente pelo nome do artista.
- Sob cada artista, as músicas são organizadas alfabeticamente pelo nome do álbum.

[Álbuns]

- As músicas são organizadas alfabeticamente pelo nome do álbum.

Encontrar música por lista de reprodução

Em **🎵** > **[Listas mús.]**, pode encontrar as seguintes listas de reprodução:

- três listas on-the-go para adicionar músicas ao leitor;
- listas de reprodução transferidas da biblioteca multimédia do seu PC através do **Songbird**.

Encontrar música por pasta de ficheiros

Em **📁**, encontre a música por pasta de ficheiros.

Reproduzir música

Pode começar a reprodução com uma música, com um álbum inteiro ou com todas as músicas de um artista.

Para começar a reprodução com uma música,

- 1 Seleccione uma música.
- 2 Prima ►|| para iniciar a reprodução.
↳ A reprodução é iniciada na música actual.

Para reproduzir o álbum inteiro ou todas as músicas de um artista,

- 1 Seleccione um álbum ou um artista.
- 2 Prima ≡ > [Reproduzir].
- 3 Prima ►|| para iniciar a reprodução.

No ecrã de reprodução,



- Prima ►|| para interromper e retomar a reprodução.
- Para voltar ao ecrã anterior, prima ↶.
↳ O ecrã de reprodução é novamente apresentado alguns segundos depois.
- ↳ No ecrã de reprodução, pode ver as informações do ficheiro e estado da reprodução.

Para ajustar o volume,

- Prima 🔊 / 🔊.

Para seleccionar um ficheiro de música no ecrã de reprodução,

- Prima repetidamente 🔍 / 🔍.

Para retroceder ou avançar rapidamente dentro da música actual,

- No ecrã de reprodução, mantenha 🔍 / 🔍 premido.

Seleccionar opções de reprodução

No ecrã de reprodução, prima ≡ para seleccionar as opções de reprodução, como modo de reprodução, definições de som e temporizador (consulte 'Definições' na página 16).

Listas de reprodução

Nos leitores, pode encontrar as seguintes listas de reprodução:

- as listas de reprodução transferidas da biblioteca multimédia do PC;
- três listas on-the-go para adicionar músicas no leitor.

Adicionar músicas a uma lista on-the-go

Para adicionar a música actual,

- 1 No ecrã de reprodução, prima ≡ > [Adicionar à lista].
- 2 Seleccione uma lista on-the-go. Prima ►||.
- 3 Seleccione [Sim] para confirmar.
↳ A música actual é guardada na lista de reprodução.

Remover músicas de uma lista on-the-go

Remover a música actual de uma lista de reprodução

- 1 No ecrã de reprodução, prima ≡ > [Remover da lista].
- 2 Seleccione uma lista on-the-go. Prima ►||.
- 3 Seleccione [Sim] para confirmar.
↳ A música actual é removida da lista de reprodução seleccionada.

5 Rádio FM

Nota

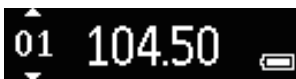
- Ligue os auriculares fornecidos quando sintonizar as estações de rádio. Os auriculares também funcionam como antena. Para uma melhor recepção, mova o cabo dos auriculares em várias direcções.

Sintonizar estações de rádio

Sintonização automática

Na primeira vez que sintonizar o rádio, inicie a sintonização automática para procurar estações.

- 1 A partir do ecrã inicial, vá a > [Sinton auto].
↳ São programadas até 20 estações.
- 2 Prima ou repetidamente para seleccionar uma estação programada. Prima para iniciar a reprodução.



Para seleccionar uma estação programada no ecrã de reprodução,

- Prima ou repetidamente.

Dica

- Quando se desloca para um novo local (como uma nova cidade ou país), reinicie a sintonização automática para uma melhor recepção.

Sintonização manual

Utilize a sintonização manual para procurar uma frequência ou estação.

- 1 A partir do ecrã inicial, vá a > [Sint. Manual].
↳ É reproduzida a última estação ouvida.
- 2 No ecrã de reprodução, mantenha ou premido.

↳ Sintonize a próxima estação na frequência actual.

- Para efectuar a sintonia fina, prima ou repetidamente.



Ouvir rádio FM

- 1 Vá para > [Estações programadas].
- 2 Prima ou para seleccionar uma estação programada. Prima para iniciar a reprodução.
 - Prima para seleccionar outra estação programada de [Estações programadas]. Prima para iniciar a reprodução.
 - No ecrã de reprodução, prima ou para seleccionar uma estação programada.
- 3 Se necessário, mantenha ou premido para sintonizar uma estação de rádio.
Para ligar ou desligar o som da transmissão do rádio,
 - No ecrã de reprodução, prima .Para ajustar o volume,
 - No ecrã de reprodução, prima ou .

Guardar estações programadas

Pode guardar no RAGA um máximo de 20 estações programadas.

- 1 Sintonize uma estação de rádio.
- 2 No ecrã de reprodução, prima > [Guardar nas estações].
- 3 Prima ou para seleccionar uma localização na lista de estações programadas. Prima .

↳ A estação actual é guardada na localização.

Para remover a estação programada actual,

- 1 Em **[Estações programadas]**, prima **≡** > **[Clear preset]**.
- 2 Seleccione a estação da lista de estações programadas. Prima **▶II**.
- 3 Seleccione **[Sim]** para confirmar.
↳ A estação actual é removida da lista de estações programadas.


Como alternativa

- 1 No ecrã de reprodução, prima **≡** > **[Clear preset]**.
- 2 Seleccione a estação da lista de estações programadas. Prima **▶II**.
- 3 Seleccione **[Sim]** para confirmar.
↳ A estação actual é removida da lista de estações programadas.





Para remover todas as estações programadas,

- 1 Vá para **[Estações programadas]**.
- 2 Na lista de estações programadas, prima **≡** > **[Eliminar todas as predefinições]**.
- 3 Seleccione **[Sim]** para confirmar.
↳ Todas as estações programadas são removidas da lista de estações programadas.

6 Gravações


Vá a  > [Gravação de FM] para ouvir os programas de rádio que gravou da rádio FM.

Gravar a partir da rádio FM





- 1 Sintonize uma estação de rádio.
- 2 No ecrã de reprodução, prima  e seleccione [Iniciar gravação rádio FM] para começar a gravar.
↳ Começa a gravar a partir da rádio FM.
- 3 Prima  para alternar entre pausa e gravação. Prima  para parar.
- 4 Seleccione [Sim] para guardar a gravação.
↳ As gravações são guardadas em  > [Gravação de FM] > RECORD > RADIO. (Formato do nome do ficheiro: FMRECXXX.WAV, o XXX refere-se ao número de gravação gerado automaticamente.)



Dica

- Também pode encontrar as gravações em  > RECORD.
- A funcionalidade de gravação de rádio FM está disponível apenas em algumas versões. Consulte o menu no ecrã do leitor para saber que funções estão à sua disposição.

Ouvir gravações da rádio FM

- 1 Em  > [Gravação de FM] > RECORD > RADIO, seleccione uma gravação.
- 2 Prima  para ver a gravação.
Para seleccionar um ficheiro no ecrã de reprodução,
 - Prima repetidamente  / .

Para retroceder ou avançar rapidamente dentro do ficheiro actual,

- No ecrã de reprodução, mantenha  /  premido.

Carregar gravações para um computador

- 1 Ligue o RAGA a um computador.
- 2 No PC, em O meu Computador ou Computador,
 - seleccione o RAGA;
 - no RAGA, seleccione as gravações em RECORD > RADIO.
- 3 Arraste e largue os ficheiros de gravação para uma localização no PC.

7 Ver pastas

Vá a  para ver e reproduzir ficheiros multimédia da biblioteca multimédia no leitor:

8 Definições

Em *****, seleccione as suas opções para o leitor:

- 1 Prima / para seleccionar uma opção.
- 2 Prima para confirmar.

Modo de reprodução

Em **[Modo Reprod]**, seleccione os modos de reprodução para a reprodução de música:

[Repetir]

- **[Repetir 1]**: Repete a música actual.
- **[Repetir tudo]**: Repete todas as músicas na pasta actual.

[Aleat.]

- **[Ligar]**: Reproduz todas as músicas na pasta actual por ordem aleatória.

Se **[Repetir tudo]** e **[Aleat.]** estiverem activados,

- Todas as músicas na pasta actual são repetidas por ordem aleatória.

Definições de som

Em **[Definições de som]**, seleccione a sua opção para as definições de som:

[FullSound]: Repõe os detalhes sonoros perdidos na compressão da música (por exemplo, MP3, WMA).

[Equalizador]: Ajusta as definições de som conforme desejado.

[Limite volume]: Define um nível de volume máximo para o dispositivo. Desta forma, pode manter sempre o volume dentro de um nível suficientemente seguro para a sua audição.

Prima / para definir o limite do volume;

Prima para confirmar.



Nota

- O equalizador é desactivado quando selecciona o FullSound.

Temporizador

Ligue o temporizador. O **RAGA** pode desligar-se automaticamente depois de um determinado período de tempo.

- Em **[Despertador] > [Despertador]**, seleccione uma opção. Prima .
 - ↳ Depois do período de tempo seleccionado, o dispositivo é desligado automaticamente.

Definições do ecrã

Temp. desligar ecrã

O ecrã entra em modo de inactividade, se não for efectuada nenhuma nova acção no **RAGA**. Depois do período de tempo predefinido, o ecrã inactivo é desligado automaticamente. Para poupar energia da bateria, seleccione um valor baixo para o período de tempo.

Para definir o período de tempo

- Em **[Definições do ecrã] > [Temp. desligar ecrã]**, seleccione um período de tempo.
 - ↳ Depois do período de tempo seleccionado, o ecrã inactivo é desligado automaticamente.

Para sair o modo de economização de energia

- Prima qualquer tecla.

Idioma

Em **[Idioma]**, seleccione um idioma para o leitor.

Informações

Em **[Informação]**, obtenha as seguintes informações sobre o leitor:

[Informação do leitor]

- **[Modelo:]** nome completo do produto
Verifique o nome completo do produto ao actualizar o firmware a partir do site de suporte.
- **[Versão firmware:]** versão actual do firmware
Verifique a versão do firmware quando o actualizar a partir do site de suporte.

[Espaço do disco]

- **[Espaço livre:]** espaço disponível
- **[Espaço total:]** tamanho da memória
- **[Músicas]** número de músicas guardadas no leitor

[Tipo ficheiro suportado] formatos de ficheiro suportados pelo leitor

Legal

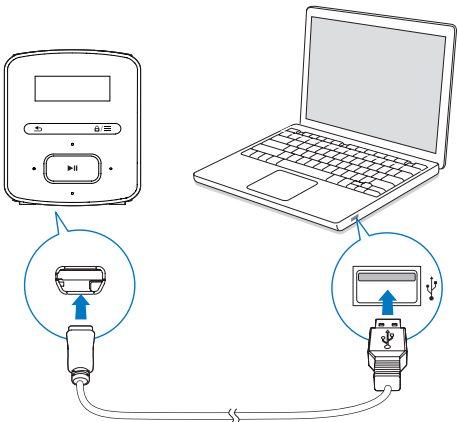
Em **[Legal]**, pode encontrar as informações legais sobre o leitor.

Definições de fábrica

Em **[Definições fábrica]**, reponha as definições de fábrica do leitor. Os ficheiros transferidos para o leitor são mantidos.

9 Actualizar o firmware através do Philips Device Manager

Instalar o Philips Device Manager



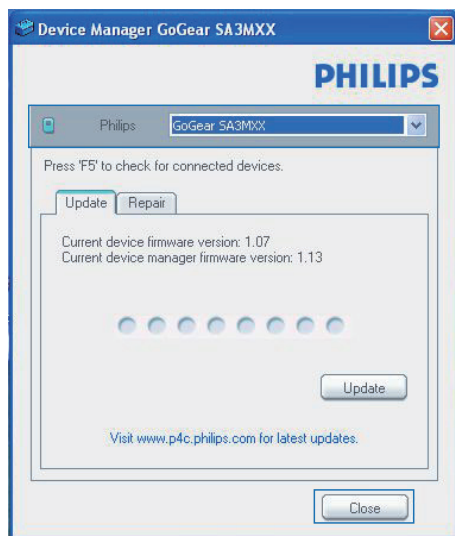
- 1 Ligue o **RAGA** a um computador.
- 2 No PC, seleccione **O meu computador** (Windows XP/Windows 2000) / **Computador** (Windows Vista/Windows 7/8).
- 3 Clique com o botão direito do rato no ícone **Philips GoGear RAGA**. Seleccione **Instalar o Philips Device Manager**.
 - Em alternativa, clique no ícone **Philips GoGear RAGA**. Clique duas vezes em **installer.exe**.
- 4 Siga as instruções no ecrã para concluir a instalação do software.


Nota

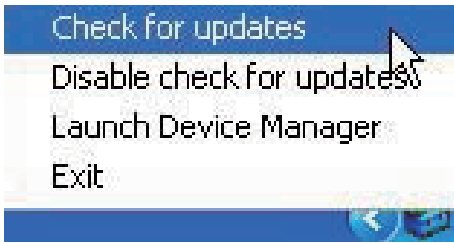
- Para que a instalação seja efectuada, terá de concordar com os termos da licença.

Verificar a existência de actualizações de firmware

- 1 Assegure-se de que ligou o seu PC à Internet.
- 2 Inicie o **Philips Device Manager**.
 - ↳ É apresentada uma caixa de diálogo.
- 3 Ligue o **RAGA** ao PC.
 - ↳ Quando o dispositivo é ligado, "SA4RGAXX" é apresentado na caixa de texto.
 - ↳ Pode verificar a versão actual do firmware do dispositivo.



- 4 Para verificar a existência de actualizações de firmware:
 - ① Feche a caixa de diálogo do Philips Device Manager.
 - ② Na base do ecrã do PC, clique com o botão direito do rato em  e seleccione **Check for updates** (**Procurar actualizações**).



- ↳ O **Philips SA4RGAXX Device Manager** procura actualizações na Internet.

Actualizar o firmware

- 1** Quando houver uma actualização de firmware disponível, siga as instruções no ecrã para transferir e instalar o firmware.
- 2** Desligue o **RAGA** do computador:
 - ↳ O **RAGA** reinicia após a actualização do firmware estar concluída e encontra-se pronto a ser utilizado novamente.

10 Resolução de problemas


Se o **RAGA** não estiver a funcionar correctamente ou o ecrã parar, pode repô-lo sem perder dados:

Como é que reponho o RAGA?

- Introduza a ponta de uma esferográfica ou outro objecto no orifício de reposição do **RAGA**. Espere até que o leitor se encerre.
- Se a opção de reposição não for bem sucedida, recupere o **RAGA** através do **Philips Device Manager**:

1 No seu PC, inicie o **Philips Device Manager**.

2 Entre no modo de recuperação:

- ① Desligue o **RAGA**.
- ② Mantenha o botão do volume  premido e, em seguida, ligue o **RAGA** ao seu PC.
- ③ Mantenha o botão premido até o **Philips Device Manager** reconhecer o **RAGA** e entrar no modo de recuperação.

3 Inicie o processo de recuperação:

- ① Em **Philips Device Manager**, clique no botão **Repair (Reparar)**. Siga as instruções no ecrã para concluir o processo de recuperação.
- ② Quando a recuperação estiver concluída, desligue o **RAGA** do seu PC.

4 Reinicie o **RAGA**.

11 Dados técnicos

- LCD de 128 x 32 pixéis

Nota

- As especificações estão sujeitas a alteração sem aviso prévio.
- ¹ As baterias recarregáveis apresentam um número limitado de ciclos de carregamento. A vida útil das baterias e o número de ciclos de carregamento variam de acordo com a utilização dada e com as características do material.
- ² 1 GB = Mil milhões de bytes; a capacidade de armazenamento disponível é inferior. Poderá não estar disponível a capacidade total de memória, dado que parte da memória é reservada para o leitor. Capacidade de armazenamento calculada com base em 4 minutos por música e codificação de 128 kbps em MP3.
- ³ A velocidade de transferência depende do sistema operativo e da configuração do software.

Corrente

- Fonte de alimentação: bateria recarregável interna de polímeros de iões de lítio de 220 mAh
- Tempo de reprodução¹
Áudio (.mp3): até 20 horas
Rádio: até 8 horas

Software

- **Philips Device Manager:** para actualizar o firmware e recuperar o leitor

Conectividade

- Auscultador de 3,5 mm
- USB 2.0 de Alta Velocidade

Som

- Separação dos canais: 45 dB
- Frequência de resposta: 20 - 18 000 Hz
- Potência de saída: 2 x 2,4 mW
- Relação sinal/ruído: > 84 dB

Reprodução de áudio

Formatos suportados:

- MP3
Taxa de bits: 8-320 kbps e VBR
Taxas de amostragem: 8, 11,025, 16, 22,050, 32, 44,1, 48 kHz
- WMA (não protegido)
Taxa de bits: 10-320 kbps CBR, 32-192 kbps VBR
Taxas de amostragem: 8, 11,025, 16, 22,050, 32, 44,1, 48 kHz
- WAV

Suporte de armazenamento

Capacidade da memória integrada²:

- SA4RGA02 2 GB de memória NAND Flash
- SA4RGA04 4 GB de memória NAND Flash
- SA4RGA08 8 GB de memória NAND Flash

Transferência multimédia³

- Explorador do Windows (arrastar e largar)

Ecrã

Requisitos de PC

- Windows® XP (SP3 ou superior) / Vista / 7 / 8
- Processador Pentium III a 800 MHz ou superior
- 512 MB de RAM
- 500 MB de espaço no disco rígido
- Ligação à Internet
- Windows® Internet Explorer 6.0 ou posterior
- Porta USB



Specifications are subject to change without notice
2013 © WOOX Innovations Limited. All rights reserved.
Philips and the Philips' Shield Emblem are registered trademarks of
Koninklijke Philips N.V. and are used by WOOX Innovations Limited
under license from Koninklijke Philips N.V.

SA4RGA_12_UM_V3.0_WK1351.5