

Sempre pronti ad aiutarti

Registrare il prodotto e richiedere assistenza all'indirizzo
www.philips.com/welcome



GoGEAR

SA4RGA



Manuale utente

PHILIPS

Sommario

1 Informazioni di sicurezza importanti 2

Manutenzione generale	2
Riciclaggio del prodotto	3

2 Il lettore 5

Contenuto della confezione	5
Software per PC compatibile con il lettore	5
File caricati nel lettore	5
Panoramica	6
Comandi	6
Schermata principale	6
Blocco/sblocco dei tasti	7
Promemoria del volume	7
Accensione/spengimento dello schermo	7

3 Guida introduttiva 8

Alimentazione	8
Ricarica mediante adattatore CA/CC USB	8
Accensione o spegnimento del lettore	8
Standby e spegnimento automatici	8

4 Musica 10

Trasferimento dei file musicali sul lettore	10
Come trovare i file musicali sul lettore	10
Come trovare i file musicali in base alle informazioni sul brano	10
Come trovare i file musicali in base a una playlist	10
Come trovare i file musicali in base alla cartella di file	10
Riproduzione di musica	11
Selezione delle opzioni di riproduzione	11
Playlists	11
Aggiunta di brani a una playlist-on-the-go	11
Rimozione di brani da una playlist-on-the-go	11

5 Radio FM	12
Sintonizzazione su stazioni radio	12
Ascolto della radio FM	12
Salvataggio delle stazioni preimpostate	12

6 RegISTRAZIONI	14
Registrazione dalla radio FM	14
Ascolto delle registrazioni della radio FM	14
Caricamento di registrazioni sul computer	14

7 Vista cartelle 15

8 Impostazioni	16
Modalità di riproduzione	16
Impostazioni audio	16
Timer di spegnimento	16
Impostazioni del display	16
Timer spegn. schermo	16
Lingua	16
Informazioni	17
Legale	17
Impost. predefinite	17

9 Aggiornamento del firmware tramite Philips Device Manager 18

10 Risoluzione dei problemi 20

11 Dati tecnici	21
Requisiti per PC	21

In caso di aiuto

Visitare il sito Web

www.philips.com/welcome

dove è possibile accedere a una vasta gamma di materiali di supporto come manuali dell'utente, aggiornamenti software e risposte alle domande frequenti.

1 Informazioni di sicurezza importanti

Manutenzione generale

La traduzione di questo documento è solo a titolo di riferimento.

Nel caso di incongruenze tra la versione inglese e quella tradotta, la versione inglese ha la precedenza.

! Attenzione

- Per evitare danni o anomalie di funzionamento:
- Utilizzare solo i sistemi di alimentazione elencati nel manuale dell'utente.
- Non esporre il prodotto a temperature eccessivamente alte, ad esempio quelle prodotte dal riscaldamento domestico o dalla luce solare diretta.
- Evitare cadute e colpi accidentali al prodotto.
- Non immergere il prodotto in acqua. Evitare che la presa degli auricolari/cuffie o il vano batteria entri a contatto con l'acqua: eventuali infiltrazioni potrebbero danneggiare in modo irreparabile il dispositivo.
- I telefoni cellulari accesi in prossimità del dispositivo possono causare interferenze.
- Eseguire il backup dei file. Conservare i file originali scaricati sul dispositivo. Philips non è responsabile per la perdita di dati se il prodotto viene danneggiato o i dati in esso contenuti risultano illeggibili.
- Gestire i file musicali (trasferimento, eliminazione, ecc.) esclusivamente mediante il software fornito per evitare qualsiasi inconveniente.
- Non usare detergenti che contengano alcol, ammoniaca, benzene o abrasivi, poiché possono danneggiare il prodotto.
- Le batterie (batteria singola o batterie installate) non devono essere esposte a fonti di calore eccessivo come luce solare, fuoco o simili.
- Se la batteria non viene sostituita correttamente, si possono verificare esplosioni. Sostituire solo con un batteria uguale o equivalente.

Informazioni sulle temperature di funzionamento e di conservazione

- Il dispositivo è in grado di funzionare in ambienti dove la temperatura è compresa fra 0 e 45 °C (tra 32 e 113 °F).
- Il dispositivo è in grado di funzionare in ambienti dove la temperatura è compresa fra -20 e 45 °C (tra -4 e 113 °F).
- Alle basse temperature, la durata della batteria potrebbe ridursi.

Parti/accessori di ricambio:

Visitare il sito www.philips.com/support per ordinare parti/accessori di ricambio.

Sicurezza per l'udito



A pleine puissance, l'écoute prolongée du baladeur peut endommager l'oreille de l'utilisateur.



! Avvertenza

- Per evitare possibili danni all'udito, non ascoltare l'audio a livelli elevati per periodi prolungati.

La tensione massima in uscita del lettore non è superiore a 150 mV.

Tensione di riconoscimento a banda larga (WBCV)= 75 mV

Modifiche

Le modifiche non autorizzate dal produttore rendono nullo il diritto dell'utente ad utilizzare il prodotto.

Informazioni sul copyright

Tutti gli altri marchi e nomi di prodotti sono marchi commerciali delle rispettive società/organizzazioni.

La copia non autorizzata di file scaricati da Internet o da CD audio rappresenta una violazione delle leggi sul copyright e dei trattati internazionali.

La copia non autorizzata di materiale protetto da copia, inclusi programmi per computer, file, trasmissioni e registrazioni audio, può rappresentare una violazione della legge sul copyright e costituire un reato penale. Questo apparecchio non deve essere utilizzato a tale scopo.

Windows Media e il logo Windows sono marchi registrati di Microsoft Corporation negli Stati Uniti e/o in altri paesi.

Adottare un comportamento responsabile e rispettare i diritti di copyright.



**Be responsible
Respect copyrights**

Philips rispetta la proprietà intellettuale; per questo, richiediamo lo stesso impegno da parte dei nostri utenti.

I contenuti multimediali su Internet possono essere stati creati e/o distribuiti senza autorizzazione da parte dei proprietari dei diritti di copyright.

La copia o la distribuzione di contenuti non autorizzati può costituire violazione delle leggi sui diritti di copyright in vari paesi, tra cui il vostro.

Il rispetto delle leggi sul copyright rimane una responsabilità dell'utente.

La registrazione e il trasferimento sul lettore portatile di video in streaming scaricati sul computer è consentita solo per contenuti di pubblico dominio o dotati di apposita licenza. Tali contenuti sono solo per uso privato e non commerciale ed è necessario rispettare eventuali istruzioni relative ai diritti di copyright fornite dal proprietario. Tali istruzioni possono vietare la creazione di ulteriori copie. I video

in streaming possono includere tecnologie di protezione da copia che impediscono la creazione di duplicati. In questi casi, la funzione di registrazione non è abilitata e viene visualizzato un messaggio di avviso.

Accesso ai dati

Philips si impegna a migliorare la qualità del prodotto e l'esperienza dell'utente Philips. Per comprendere il profilo d'utilizzo di questo dispositivo, nella memoria non volatile dello stesso vengono caricati dati/informazioni che consentono di identificare e rilevare eventuali guasti o problemi verificatisi durante il suo utilizzo. I dati memorizzati, ad esempio, riguardano la durata della riproduzione in modalità musicale, la durata della riproduzione in modalità di sintonizzazione, la frequenza con cui la batteria si è scaricata, ecc. I dati memorizzati non rilevano il contenuto o i supporti utilizzati sul dispositivo, né la sorgente dei download. I dati memorizzati nel dispositivo vengono recuperati e utilizzati SOLO se il dispositivo viene consegnato dall'utente al centro di assistenza e SOLO allo scopo di agevolare il rilevamento e la prevenzione degli errori. I dati memorizzati saranno disponibili su richiesta dell'utente.

Riciclaggio del prodotto

Questo prodotto è stato progettato e realizzato con materiali e componenti di alta qualità, che possono essere riciclati e riutilizzati. Se su un prodotto si trova il simbolo di un bidone con ruote, ricoperto da una X, vuol dire che il prodotto soddisfa i requisiti della Direttiva Comunitaria 2002/96/CE.



Non smaltire questo prodotto con i rifiuti domestici. Informarsi sui regolamenti locali per la raccolta differenziata dei prodotti elettrici ed elettronici. Il corretto smaltimento dei prodotti usati aiuta a prevenire l'inquinamento ambientale e possibili danni alla salute.

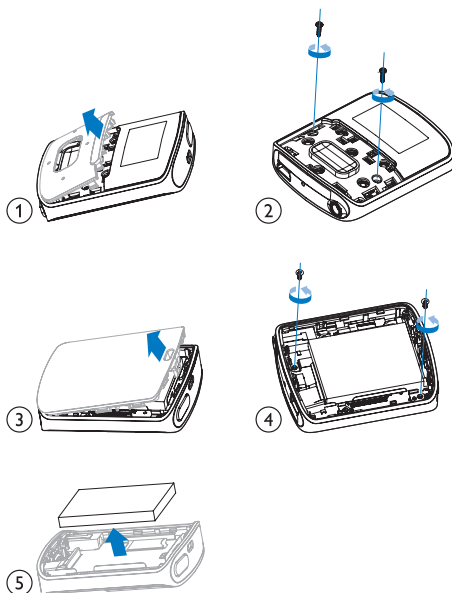
Avvertenza

- La rimozione della batteria integrata rende nulla la garanzia e può danneggiare il prodotto.
- Le seguenti istruzioni relative a rimozione e smaltimento contengono la procedura da seguire alla fine della vita utile del prodotto.

Il prodotto contiene una batteria ricaricabile integrata che è soggetta alla Direttiva Europea 2006/66/EC e non può quindi essere gettata insieme ai normali rifiuti domestici.



Per garantire il funzionamento e la sicurezza del prodotto, portare sempre l'apparecchio presso un punto di raccolta o un centro di assistenza, dove un tecnico possa provvedere alla rimozione della batteria come mostrato di seguito:



Informarsi sui regolamenti locali per la raccolta differenziata delle batterie. Il corretto smaltimento delle batterie contribuisce a prevenire potenziali effetti negativi sull'ambiente e sulla salute.

Nota per l'Unione Europea

Questo prodotto è conforme ai requisiti sulle interferenze radio dell'Unione Europea.

2 Il lettore



Nota

- Le immagini sono a puro scopo esemplificativo. Philips si riserva il diritto di modificare il colore/design del prodotto senza preavviso.

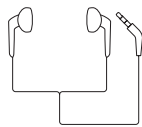
Contenuto della confezione

Verificare che la confezione contenga:

Lettore



Cuffie



Cavo USB



Guida rapida



Documento sulla sicurezza e di garanzia



Software per PC compatibile con il lettore

RAGA funziona con il seguente software per PC:

- **Philips Device Manager** (consente di ottenere gli aggiornamenti firmware e di ripristinare il lettore)

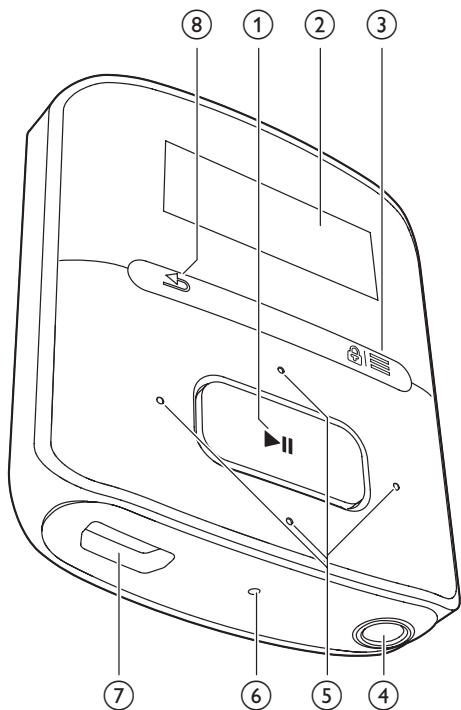
File caricati nel lettore

I seguenti file sono caricati su **RAGA**:

- Manuale dell'utente
- Domande frequenti

Panoramica

Comandi



- ① Tenere premuto per accendere/spgnere il lettore.
 - Premere per selezionare le opzioni o avviare/mettere in pausa/riprendere la riproduzione
- ② **Display**
- ③ /
 - Premere per visualizzare le opzioni del menu
 - Tenere premuto per bloccare/sbloccare tutti i pulsanti
- ④
 - Connettore per cuffia da 3,5 mm
- ⑤ /

- **sull'elenco delle opzioni:**
Premere per saltare all'opzione precedente/successiva
- **sulla schermata di riproduzione:**
Premere per aumentare/diminuire il volume
Tenere premuti per aumentare/diminuire il volume rapidamente
 /
- **sulla schermata di riproduzione:**
Premere per saltare all'opzione precedente/successiva
Tenere premuti per effettuare una ricerca nel file corrente

- ⑥ **RESET**
 - Premere il forellino usando la punta di una penna a sfera se lo schermo non risponde alla pressione dei tasti
- ⑦
 - Connettore USB per la ricarica ed il trasferimento dati
- ⑧
 - Premere per andare indietro di un livello.

Schermata principale

Menu	Modalità	Per
	Musica	riprodurre brani musicali
	Radio FM	sintonizzarsi sulla radio FM registrare dalla radio FM
	Vista cartelle	visualizzare file all'interno delle cartelle
	Impostazioni	personalizzare le impostazioni di RAGA
	In riproduzione	mostrare lo schermo di riproduzione corrente

Navigazione dalla schermata principale



- Dalla schermata principale, è possibile accedere ai menu delle funzioni premendo i pulsanti di navigazione / e .
- Per passare alle schermate precedenti, premere più volte .

Per passare dalla schermata di riproduzione alla schermata principale e viceversa

- Sulla schermata principale, premere e selezione **[In riproduzione]** o **[Ultima
 riproduzione]**;
- Sulla schermata di riproduzione, premere più volte .

Blocco/sblocco dei tasti

Quando il lettore è acceso, utilizzare il blocco per evitare l'utilizzo accidentale.

- Tenere premuto / per bloccare o sbloccare i tasti.
↳ Tutti i pulsanti, ad eccezione di quelli del volume, sono bloccati e viene visualizzata l'icona di un lucchetto.

Promemoria del volume

Con **RAGA** è possibile ricordare quando:

- si raggiungono volumi alti (80 dBA); oppure
- il livello del volume è rimasto alto per 20 ore.

Grazie alla funzione di promemoria volume, il lettore MP3/MP4 Philips è conforme alle normative dell'Unione Europea (EN 60950-1) in materia di sicurezza per l'udito.

Quando il volume viene aumentato,

- 1 Premere .
- ↳ Quando si raggiungono volumi alti, viene visualizzata una finestra a comparsa. La riproduzione viene interrotta.

- 2 Per continuare ad aumentare il volume, tenere premuto fino a che non riprende la riproduzione.
↳ È possibile continuare ad aumentare il volume.
- Per interrompere regolazione del volume, premere un tasto qualsiasi o attendere qualche secondo fino alla ripresa della riproduzione.
↳ La riproduzione riparte al livello del volume precedente.

Quando il livello del volume è rimasto alto per 20 ore, viene emesso un segnale acustico e viene visualizzata una finestra a comparsa. La riproduzione viene interrotta.

- Per continuare ad ascoltare la musica a volume alto, tenere premuto .
- Per diminuire il volume, premere un tasto qualsiasi o attendere qualche secondo fino alla ripresa della riproduzione.
↳ Il livello del volume scende al di sotto del livello alto (80 dBA).

Accensione/spengimento dello schermo

Per risparmiare energia, lo schermo si spegne automaticamente dopo un intervallo predeterminato di tempo se

- non viene utilizzata alcuna nuova funzione sul sistema **RAGA**; e
- è stato selezionato un valore in > **[Impostazioni display]** > **[Timer spegn. schermo]**.

Per uscire dalla modalità di risparmio energetico

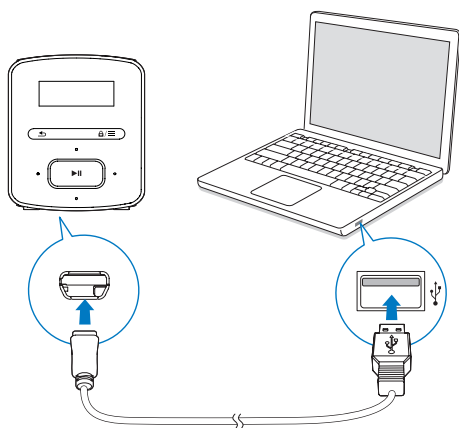
- Premere qualsiasi tasto.

3 Guida introduttiva

Alimentazione

RAGA è dotato di una batteria integrata che può essere caricata attraverso la porta USB del computer.


Collegare **RAGA** al computer utilizzando il cavo USB.



Nota

- Quando si collega il sistema **RAGA** ad un computer, viene chiesto di selezionare: [Carica e trasferisci] o [Carica e riproduci].
- Nel caso in cui non venga effettuata alcuna scelta, il sistema **RAGA** seleziona automaticamente l'opzione [Carica e trasferisci].

Indicazione del livello della batteria

- Quando la batteria è scarica, l'icona relativa alla batteria scarica viene visualizzata ripetutamente.
- Quando il processo di ricarica è completo, viene visualizzato .

Nota

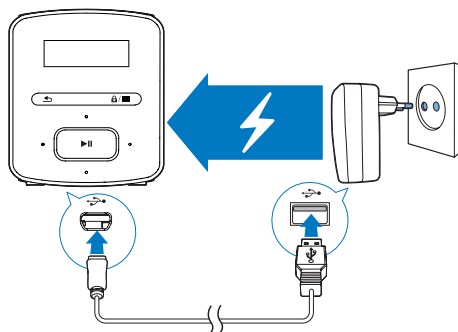
- Le batterie ricaricabili possono essere ricaricate per un numero limitato di volte. La durata e i cicli di ricarica della batteria variano in base all'uso e alle impostazioni.

Per preservare la carica della batteria ed aumentare il tempo di riproduzione, effettuare le seguenti operazioni su **RAGA**:

- Impostare il timer di retroilluminazione a un valore basso (selezionare * > [Impostazioni display] > [Timer retroilluminazione]).

Ricarica mediante adattatore CA/CC USB

Per caricare **RAGA** tramite un adattatore USB CA/CC (non in dotazione), assicurarsi che la potenza in uscita sia pari a 5,0V e 0,5 A.



Accensione o spegnimento del lettore

Tenere premuto  finché il lettore non è acceso o spento.

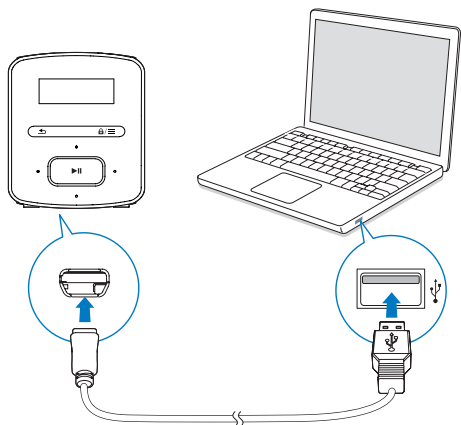
Standby e spegnimento automatici

Il lettore è dotato di una funzione di standby automatico e di spegnimento che consente di risparmiare la batteria.

Dopo 5 minuti di inattività (durante i quali non è in corso la riproduzione e non si preme alcun pulsante), il lettore si spegne.

4 Musica

Trasferimento dei file musicali sul lettore



È possibile trasferire i file musicali dalla libreria multimediale del PC su **RAGA** nei seguenti modi:

- Trascinando i file musicali in Esplora Risorse.

Per trascinare i file musicali con Esplora Risorse.

- 1 Collegare **RAGA** a un computer.
- 2 Sul computer, in **Disco locale** o **Computer**,
 - selezionare **RAGA** e creare le cartelle di file.
- 3 Sul computer, trascinare i file musicali nelle cartelle su **RAGA**.
 - In alternativa, trascinare le cartelle dei file dal computer a **RAGA**.

Come trovare i file musicali sul lettore

Su **RAGA**, è possibile trovare la musica in base alle informazioni sul brano, alle playlist o alla cartella dei file.

Come trovare i file musicali in base alle informazioni sul brano

In **🎵**, i brani sono ordinati in base ai metadati o ai tag ID3 sotto le diverse raccolte: **[Tutti i brani]**, **[Artisti]**, o **[Album]**.

[Tutti i brani]

- I brani sono ordinati in base al titolo in ordine alfabetico.

[Artisti]

- I brani sono ordinati in base all'artista in ordine alfabetico.
- Sotto ogni artista, i brani sono ordinati in base all'album in ordine alfabetico.

[Album]

- I brani sono ordinati in base all'album in ordine alfabetico.

Come trovare i file musicali in base a una playlist

In **🎵** > **[Sequenze]**, è possibile trovare le seguenti playlist:

- tre playlist-on-the-go per aggiungere brani sul lettore;
- playlist trasferite dalla libreria multimediale del PC attraverso **Songbird**.

Come trovare i file musicali in base alla cartella di file

In **📁**, si trovano i file musicali in base alla cartella.

Riproduzione di musica

È possibile avviare la riproduzione da un brano o riprodurre tutti i brani di un album o di un artista.

Per avviare la riproduzione da un brano

- 1 Selezionare un brano.
- 2 Premere ►|| per avviare la riproduzione.
↳ La riproduzione inizia dal brano corrente.

Per riprodurre tutti i brani di un album o di un artista

- 1 Selezionare un album o un artista.
- 2 Premere ≡ > [Riproduci].
- 3 Premere ►|| per avviare la riproduzione.

Nella schermata di riproduzione,



- Premere ►|| per sospendere o riprendere la riproduzione.
- Per tornare alla schermata precedente, premere ↶.
↳ La schermata di riproduzione viene visualizzata di nuovo qualche secondo più tardi.
↳ Sulla schermata di riproduzione, sono visibili le informazioni sul file e lo stato della riproduzione.

Per regolare il volume

- Premere 🔊 / 🔇.

Per selezionare un file musicale sulla schermata di riproduzione

- Premere più volte 🔍 / 🔍.

Per riavvolgere o mandare avanti veloce all'interno del brano corrente

- Sulla schermata di riproduzione, tenere premuto 🔍 / 🔍.

Selezione delle opzioni di riproduzione

Sulla schermata di riproduzione, premere ≡ per selezionare le opzioni di riproduzione, come la modalità di riproduzione, le impostazioni audio e il timer di spegnimento (vedere 'Impostazioni' a pagina 16).

Playlists

Sui lettori, è possibile trovare le seguenti sequenze:

- sequenze trasferite dalla libreria multimediale del computer;
- tre playlist-on-the-go per aggiungere brani sul lettore.

Aggiunta di brani a una playlist-on-the-go

Per aggiungere il brano attuale

- 1 Sulla schermata di riproduzione, premere ≡ > [Aggiungi a sequenza].
- 2 Selezionare una playlist-on-the-go. Premere ►||.
- 3 Selezionare [Sì] per confermare.
↳ Viene salvato il brano corrente della sequenza.

Rimozione di brani da una playlist-on-the-go

Rimozione del brano corrente da una sequenza

- 1 Sulla schermata di riproduzione, premere ≡ > [Elimina da sequenza].
- 2 Selezionare una playlist-on-the-go. Premere ►||.
- 3 Selezionare [Sì] per confermare.
↳ Rimuovere il brano corrente dalla sequenza selezionata.

5 Radio FM

Nota

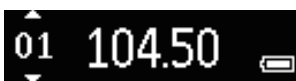
- Per sintonizzarsi sulle stazioni radio, collegare gli auricolari forniti. Gli auricolari fungono da antenna. Per una migliore ricezione, muovere il cavo degli auricolari in varie direzioni.

Sintonizzazione su stazioni radio

Sintonizzazione automatica

La prima volta che ci si sintonizza sulla radio, la sintonizzazione automatica inizia a cercare le stazioni.

- 1 Dalla schermata principale, andare a > [Sintonizzaz. automatica].
↳ Vengono memorizzate fino a 20 stazioni preimpostate.
- 2 Premere o ripetutamente per selezionare una stazione preimpostata. Premere per avviare la riproduzione.



Per selezionare una stazione preimpostata sulla schermata di riproduzione

- Premere più volte o .

Suggerimento

- Quando ci si reca in un altro luogo (ad esempio una città o un paese nuovi), riavviare la sintonizzazione automatica per una migliore ricezione.

Sintonizzazione manuale

Utilizzare la sintonizzazione manuale per sintonizzarsi su una frequenza o una stazione.

- 1 Dalla schermata principale, andare a > [Sintonizzazione manuale].

↳ Ci si sintonizza sull'ultima stazione ascoltata.

- 2 Sulla schermata di riproduzione, tenere premuto o .

↳ Ci si sintonizzerà sulla successiva stazione disponibile dalla frequenza corrente.

 - Per una sintonizzazione ottimale, premere o ripetutamente.







Ascolto della radio FM

- 1 Selezionare > [Preimpostazioni].
 - 2 Premere o ripetutamente per selezionare una stazione preimpostata. Premere per avviare la riproduzione.
 - Premere per selezionare un'altra stazione preimpostata da [Preimpostazioni]. Premere per avviare la riproduzione.
 - Sulla schermata di riproduzione, premere o per selezionare una stazione preimpostata.
 - 3 Se necessario, tenere premuto o per sintonizzarsi su una stazione radio.
- Per escludere o includere l'audio della radio**
- Sulla schermata di riproduzione, premere .
- Per regolare il volume**
- Sulla schermata di riproduzione della radio, premere o .



Salvataggio delle stazioni preimpostate

Su RAGA, è possibile salvare fino a 20 stazioni preimpostate.



- 1 Sintonizzarsi su una stazione radio.

- 2 Sulla schermata di riproduzione, premere  > [**Salva in staz. preimp.**].
- 3 Premere  o  per selezionare una posizione nell'elenco delle stazioni preimpostate. Premere .
 - ↳ La stazione corrente viene memorizzata nella posizione.


Per rimuovere la stazione preimpostata corrente

- 1 In [**Preimpostazioni**], premere  > [**Clear preset**].
- 2 Selezionare la stazione nell'elenco delle stazioni preimpostate. Premere .
- 3 Selezionare [**Si**] per confermare.
 - ↳ La stazione corrente viene rimossa dall'elenco delle stazioni preimpostate.


In alternativa:

- 1 Sulla schermata di riproduzione, premere  > [**Clear preset**].
- 2 Selezionare la stazione nell'elenco delle stazioni preimpostate. Premere .
- 3 Selezionare [**Si**] per confermare.
 - ↳ La stazione corrente viene rimossa dall'elenco delle stazioni preimpostate.



Per rimuovere tutte le stazioni preimpostate selezionate

- 1 Selezionare [**Preimpostazioni**].
- 2 Sull'elenco delle stazioni preimpostate, premere  > [**Cancella tutte le stazioni preimpostate**].
- 3 Selezionare [**Si**] per confermare.
 - ↳ Tutte le stazioni sono rimosse dall'elenco delle stazioni preimpostate.

6 RegISTRAZIONI


Andare su  > [RegISTRAZIONE FM] per ascoltare i programmi scaricati dalla radio FM.

RegISTRAZIONE dalla radio FM


- 1 Sintonizzarsi su una stazione radio.
- 2 Sulla schermata di riproduzione, premere  e selezionare [Inizia registrazione radio FM] per avviare la registrazione.
↳ Viene avviata la registrazione dalla radio FM.
- 3 Premere  per passare dalla pausa alla registrazione e viceversa. Premere  per interrompere la riproduzione.
- 4 Selezionare [Si] per salvare la registrazione.
↳ Le registrazioni vengono salvate in  > [RegISTRAZIONE FM] > RECORD (REGISTRA) > RADIO. (formato nome file: FMRECXXX.WAV, dove XXX è il numero della registrazione generato automaticamente).




Suggerimento

- Le registrazioni si trovano anche in  > RECORD (REGISTRA).
- La funzione di registrazione dalla radio FM è disponibile solo su alcune versioni. Fare riferimento al menu su schermo del lettore per conoscere le opzioni disponibili.

Ascolto delle registrazioni della radio FM

- 1 In  > [RegISTRAZIONE FM] > RECORD (REGISTRA) > RADIO, selezionare una registrazione.

- 2 Premere  per riprodurre la registrazione.

Per selezionare un file sulla schermata di riproduzione

- Premere più volte  / .

Per riavvolgere o mandare avanti veloce all'interno del file corrente

- Sulla schermata di riproduzione, tenere premuto  / .

Caricamento di registrazioni sul computer


- 1 Collegare il RAGA al computer.
- 2 Sul computer, in Disco locale o Computer,
 - selezionare RAGA;
 - Da RAGA, selezionare le registrazioni in RECORD (REGISTRA) > RADIO.
- 3 Trascinare i file delle registrazioni su un percorso del PC.

7 Vista cartelle

Andare in ■ per visualizzare e riprodurre i file multimediali dalla libreria multimediale sul lettore.

8 Impostazioni

In  selezionare le opzioni per il lettore.

1 Premere  /  per selezionare un'opzione.

2 Premere  per confermare.

Modalità di riproduzione

In **[Modalità riproduzione]**, selezionare le modalità per la riproduzione della musica:

[Ripeti]

- **[Ripeti 1]**: ripete la canzone attuale.
- **[Ripeti tutti]**: ripete tutti i brani nella cartella corrente.

[Casuale]

- **[On]**: riproduce tutti i brani nella cartella corrente in ordine casuale.

Se **[Ripeti tutti]** e **[Casuale]** risultano attivi,

- Tutti i brani nella cartella corrente saranno ripetuti in ordine casuale.

Impostazioni audio

In **[Impostazioni audio]**, selezionare l'opzione desiderata per le impostazioni del suono:

[FullSound]: ripristina i dettagli sonori perduti nella musica compressa (ad esempio, MP3, WMA).

[Equalizzatore]: definisce le impostazioni audio come desiderato.

[Limite volume]: imposta un livello del volume massimo per il dispositivo. In questo modo, è possibile tenere sempre il volume entro livelli sicuri per l'udito.

Premere  /  per impostare un limite per il volume; Premere  per confermare.




Nota

- L'equalizzatore viene disattivato quando si seleziona FullSound.

Timer di spegnimento

Accendere il timer di spegnimento. **RAGA** si spegnerà automaticamente dopo un determinato intervallo di tempo.

- In **[Timer di spegnimento]** > **[Timer di spegnimento]**, selezionare un'opzione. Premere .
 - ↳ Dopo l'intervallo di tempo selezionato, il dispositivo si spegne automaticamente.

Impostazioni del display

Timer spegn. schermo

Lo schermo entra in modalità di inattività se sul sistema **RAGA** non viene utilizzata alcuna funzione. In modalità di inattività, al termine dell'intervallo di tempo preimpostato, lo schermo si spegne automaticamente. Per risparmiare la batteria, selezionare un valore basso per l'intervallo di tempo.

Per impostare l'intervallo di tempo

- In **[Impostazioni display]** > **[Timer spegn. schermo]**, selezionare un intervallo di tempo.
 - ↳ In modalità di inattività, al termine dell'intervallo di tempo selezionato, lo schermo si spegne automaticamente.

Per uscire dalla modalità di risparmio energetico

- Premere qualsiasi tasto.

Lingua

In **[Lingua]**, è possibile selezionare una lingua per il lettore.

Informazioni

In **[Informazioni]**, è possibile visualizzare le seguenti informazioni sul dispositivo:

[Informazioni lettore]

- **[Modello:]** nome completo del prodotto
Controllare il nome completo del prodotto quando si aggiorna il firmware dal sito Web di assistenza.
- **[Versione firmware:]** versione firmware corrente
Controllare la versione firmware quando si aggiorna il firmware dal sito Web di assistenza.

[Spazio su disco]

- **[Spazio libero:]** spazio disponibile
- **[Spazio totale:]** dimensioni della memoria
- **[Canzoni]** numero di brani salvati sul lettore

[Tipo di file supportato] formati file supportati sul lettore

Legale

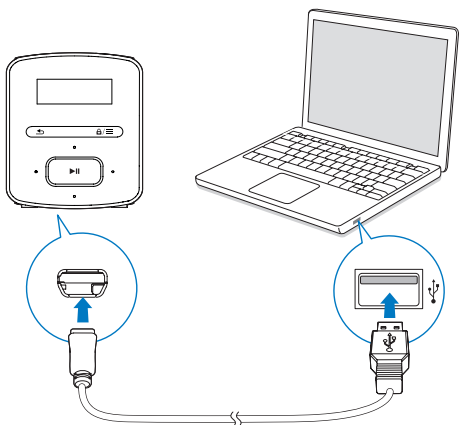
In **[Legal]**, è possibile visualizzare le seguenti informazioni legali sul dispositivo.

Impost. predefinite

In **[Impostazioni predefinite]**, è possibile ripristinare il lettore alle impostazioni di fabbrica. I file trasferiti sul lettore non vengono eliminati.

9 Aggiornamento del firmware tramite Philips Device Manager

Installazione di Philips Device Manager



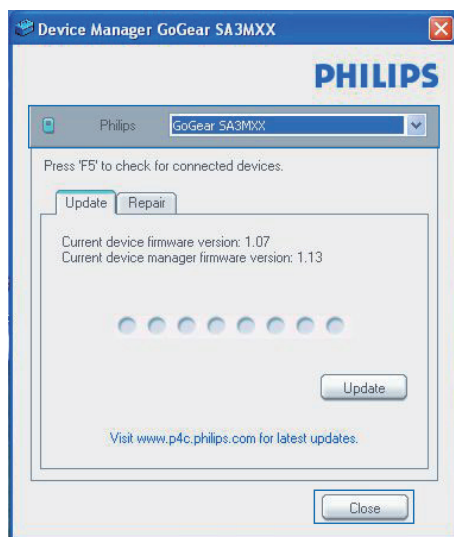
- 1 Collegare **RAGA** a un computer.
- 2 Sul PC selezionare **Risorse del computer** (Windows XP / Windows 2000) / **Computer** (Windows Vista / Windows 7 / 8).
- 3 Fare clic con il tasto destro sull'icona di **Philips GoGear RAGA**. Selezionare **Install Philips Device Manager**.
 - In alternativa fare clic sull'icona di **Philips GoGear RAGA**. Fare doppio clic su **installer.exe**.
- 4 Seguire le istruzioni visualizzate su schermo per completare l'installazione del software.


Nota

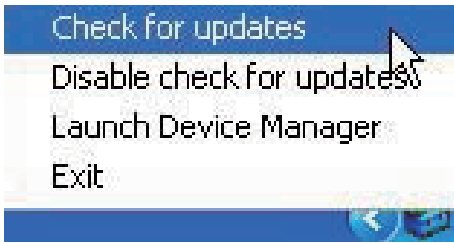
- Per completare l'installazione è necessario acconsentire ai termini di licenza.

Controllo della disponibilità di aggiornamenti del firmware

- 1 Verificare che il computer sia connesso a Internet.
- 2 Avviare **Philips Device Manager**.
 - ↳ Viene visualizzata una finestra di dialogo.
- 3 Collegare **RAGA** a un PC.
 - ↳ Quando il dispositivo è collegato, viene visualizzato "SA4RGAXX" nella casella di testo.
 - ↳ È possibile trovare la versione corrente del firmware del dispositivo.



- 4 Per controllare la disponibilità di aggiornamenti del firmware,
 - ① Chiudere la finestra di dialogo di **Philips Device Manager**.
 - ② Alla base dello schermo del PC, fare clic con il tasto destro del mouse su  e selezionare **Check for updates** (**Controlla gli aggiornamenti**).



↳ **Philips SA4RGAXX Device Manager** controlla la disponibilità di aggiornamenti da Internet.

Aggiornamento del firmware

- 1 Se l'aggiornamento del firmware è disponibile, seguire le istruzioni visualizzate sullo schermo per scaricare ed installare il firmware.
- 2 Scollegare il sistema **RAGA** dal PC.
 - ↳ Dopo l'aggiornamento firmware, il sistema **RAGA** si riavvia ed è pronto all'uso.

10 Risoluzione dei problemi


Se **RAGA** non funziona correttamente o il display si blocca, è possibile ripristinarlo senza perdere dati:

Come si reimposta il RAGA?

- Inserire la punta di una penna o un altro oggetto nel foro di ripristino di **RAGA**. Tenere premuto fino a quando il lettore non si spegne.
- Se l'opzione di ripristino non funziona, ripristinare **RAGA** mediante **Philips Device Manager**:

1 Dal computer, avviare **Philips Device Manager**.

2 Accesso alla modalità di ripristino:

- ① Spegnerne **RAGA**.
- ② Tenere premuto il pulsante del volume  e quindi collegare **RAGA** al computer.
- ③ Continuare a tenere premuto il pulsante finché **Philips Device Manager** riconosce **RAGA** e accede alla modalità di ripristino.

3 Avvio della procedura di ripristino:

- ① Su **Philips Device Manager**, fare clic sul pulsante **Repair (Ripristino)**. Seguire le istruzioni su schermo per completare la procedura di ripristino.
- ② Quando la procedura di ripristino è terminata, scollegare l'unità **RAGA** dal computer.

4 Riavviare l'unità **RAGA**.

11 Dati tecnici



Nota

- Le specifiche sono soggette a modifica senza preavviso.
- ¹ Le batterie ricaricabili possono essere ricaricate per un numero limitato di volte. La durata e i cicli di ricarica della batteria variano in base all'uso e alle impostazioni.
- ² 1 GB = 1 miliardo di byte; la capacità di archiviazione disponibile è inferiore. La capacità di memoria totale potrebbe non essere disponibile in quanto parte della memoria è destinata al lettore. La capacità di memorizzazione si basa su una durata di 4 minuti per brano e codifica MP3 a 128 kbps.
- ³ La velocità di trasferimento dipende dal sistema operativo e dalla configurazione software.

Assorbimento

- Alimentazione: batteria interna ricaricabile da 220 mAh ai polimeri di ioni di litio
- Tempo di riproduzione:
Audio (.mp3): fino a 20 ore
Radio: fino a 8 ore

Software

- **Philips Device Manager:** per aggiornare il firmware e ripristinare il lettore

Connettività

- Auricolari con jack da 3,5 mm
- USB 2.0 ad alta velocità

Suono

- Separazione canali: 45 dB
- Risposta in frequenza: 20-18.000 Hz
- Potenza in uscita: 2 x 2,4 mW
- Rapporto segnale/rumore: > 84 dB

Riproduzione audio

Formati supportati:

- MP3
Velocità di trasmissione: 8-320 kbps e VBR
Velocità di campionamento: 8, 11,025, 16, 22,050, 32, 44,1, 48 kHz
- WMA (senza protezione)
Velocità di trasmissione: 10-320 kbps CBR, 32-192 kbps VBR
Velocità di campionamento: 8, 11,025, 16, 22,050, 32, 44,1, 48 kHz
- WAV

Supporti di archiviazione

Capacità di memoria integrata²:

- Flash NAND da 2 GB SA4RGA02
- Flash NAND da 4 GB SA4RGA04
- Flash NAND da 8 GB SA4RGA08

Trasferimento multimediale³

- Esplora risorse (drag and drop)

Display

- LCD da 128 x 32 pixel

Requisiti per PC

- Windows® XP (SP3 o superiore) / Vista / 7 / 8
- Processore Pentium III 800 MHz o superiore
- 512 MB di RAM
- 500 MB di spazio libero sull'hard disk
- Connessione a Internet
- Microsoft® Internet Explorer 6.0 o versioni successive
- Porta USB



Specifications are subject to change without notice
2013 © WOOX Innovations Limited. All rights reserved.
Philips and the Philips' Shield Emblem are registered trademarks of
Koninklijke Philips N.V. and are used by WOOX Innovations Limited
under license from Koninklijke Philips N.V.

SA4RGA_12_UM_V3.0_WK1351.5