

# Πάντα δίπλα σας

Καταχωρήστε το προϊόν σας και λάβετε υποστήριξη από τη διεύθυνση  
[www.philips.com/welcome](http://www.philips.com/welcome)



GoGEAR

SA4RGA



## Εγχειρίδιο χρήσης

**PHILIPS**



# Πίνακας περιεχομένων

---

<b>1</b>	<b>Σημαντικές πληροφορίες ασφαλείας</b>	<b>3</b>
	Γενική συντήρηση	3
	Ανακύκλωση του προϊόντος	5

---

<b>2</b>	<b>Το νέο σας player</b>	<b>7</b>
	Περιεχόμενα συσκευασίας	7
	Λογισμικό υπολογιστή για τη συσκευή αναπαραγωγής	7
	Αρχεία του player	7
	Επισκόπηση	8
	Χειριστήρια	8
	Αρχική οθόνη	8
	Κλειδίωμα/Ξεκλείδωμα κουμπιών	9
	Υπενθύμιση έντασης ήχου	9
	Ενεργοποίηση/απενεργοποίηση οθόνης	9

---

<b>3</b>	<b>Ξεκινήστε</b>	<b>11</b>
	Φόρτιση	11
	Φόρτιση μέσω μετασχηματιστή AC/DC USB	11
	Ενεργοποίηση/Απενεργοποίηση της συσκευής αναπαραγωγής	11
	Αυτόματη μετάβαση στη λειτουργία αναμονής και απενεργοποίηση	12

---

<b>4</b>	<b>Μουσική</b>	<b>13</b>
	Μεταφορά μουσικής στη συσκευή αναπαραγωγής	13
	Εύρεση μουσικής στη συσκευή αναπαραγωγής	13
	Εύρεση μουσικής βάσει πληροφοριών τραγουδιού	13
	Εύρεση μουσικής βάσει λίστας αναπαραγωγής	13
	Εύρεση μουσικής βάσει φακέλου αρχείων	13

---

Αναπαραγωγή μουσικής	14
Καθορισμός επιλογών αναπαραγωγής	14
Λίστα αναπαραγωγής	14
Προσθήκη τραγουδιών σε λίστα αναπαραγωγής on-the-go	14
Αφαίρεση τραγουδιών από μια λίστα αναπαραγωγής on-the-go	14

---

<b>5</b>	<b>Ραδιόφωνο FM</b>	<b>16</b>
	Συντονισμός σε ραδιοφωνικούς σταθμούς	16
	Ακρόαση ραδιοφώνου FM	16
	Αποθήκευση προεπιλεγμένων σταθμών	17

---

<b>6</b>	<b>Εγγραφές</b>	<b>18</b>
	Εγγραφή από ραδιόφωνο FM	18
	Ακρόαση εγγραφών ραδιοφώνου FM	18
	Φόρτωση των εγγραφών σε υπολογιστή	18

---

<b>7</b>	<b>Προβολή φακέλων</b>	<b>19</b>
----------	------------------------	-----------

---

<b>8</b>	<b>Ρυθμίσεις</b>	<b>20</b>
	Λειτουργία αναπαραγωγής	20
	Ρυθμίσεις ήχου	20
	Χρονοδιακόπτης αυτόματης διακοπής λειτουργίας	20
	Ρυθμίσεις εμφάνισης	20
	Χρο/πτης απενεργοποίησης οθόνης	20
	Γλώσσα	21
	Πληροφορίες	21
	Νομικά	21
	Εργοστ. ρυθμ.	21

---

<b>9</b>	<b>Ενημέρωση του υλικολογισμικού μέσω του Philips Device Manager</b>	<b>22</b>
----------	--	-----------

---

<b>10</b>	<b>Αντιμετώπιση προβλημάτων</b>	<b>24</b>
-----------	---------------------------------	-----------

---

---

<b>11 Τεχνικά στοιχεία</b>	25
Απαιτήσεις υπολογιστή	25

### **Χρειάζεστε βοήθεια;**

Επισκεφθείτε τη διεύθυνση

**[www.philips.com/welcome](http://www.philips.com/welcome)**

όπου μπορείτε να βρείτε ένα πλήρες σετ υλικού υποστήριξης, όπως για παράδειγμα το εγχειρίδιο χρήσης, τις πιο πρόσφατες ενημερώσεις λογισμικού και απαντήσεις σε συχνές ερωτήσεις.

# 1 Σημαντικές πληροφορίες ασφαλείας

## Γενική συντήρηση

Η μετάφραση αυτού του εγγράφου χρησιμοποιείται μόνο για λόγους αναφοράς. Σε περίπτωση διαφοροποίησης μεταξύ της αγγλικής και της μεταφρασμένης έκδοσης, υπερισχύει η αγγλική.

### ! Προσοχή

- Για να αποφύγετε βλάβη ή δυσλειτουργία:
- Να χρησιμοποιείτε μόνο τις πηγές τροφοδοσίας που αναγράφονται στο εγχειρίδιο χρήσης.
- Μην εκθέτετε το προϊόν σε υπερβολική θερμότητα, η οποία προκαλείται από εξοπλισμό θέρμανσης ή από την άμεση ηλιακή ακτινοβολία.
- Μην αφήνετε το προϊόν να πέσει και μην ρίχνετε αντικείμενα επάνω στη συσκευή.
- Μην βυθίζετε το προϊόν σε νερό. Μην αφήνετε να εισέλθει νερό στην υποδοχή του ακουστικού ή στη θήκη της μπαταρίας, καθώς η είσοδος νερού στη συσκευή μπορεί να προκαλέσει σημαντική βλάβη.
- Ενεργοποιημένα κινητά τηλέφωνα κοντά στη συσκευή ενδέχεται να προκαλέσουν παρεμβολές.
- Δημιουργείτε αντίγραφα ασφαλείας των αρχείων σας. Βεβαιωθείτε ότι διατηρείτε τα αρχικά αρχεία των οποίων πραγματοποιήσατε λήψη στη συσκευή σας. Η Philips δεν φέρει καμία ευθύνη για απώλεια δεδομένων εάν το προϊόν καταστραφεί ή δεν είναι δυνατή η ανάγνωσή του.
- Διαχειριστείτε (μεταφέρετε, διαγράψτε, κ.λπ.) τα αρχεία σας μόνο μέσω του συμπεριλαμβανομένου λογισμικού μουσικής προς αποφυγή προβλημάτων.
- Μην χρησιμοποιείτε καθαριστικά μέσα που περιέχουν οινόπνευμα, αμμωνία, βενζίνη ή λειαντικά μέσα, καθώς ενδέχεται να προκαλέσουν φθορά στο προϊόν.
- Οι μπαταρίες (πακέτο μπαταριών ή εγκατεστημένες μπαταρίες) δεν πρέπει να εκτίθενται σε υπερβολική θερμότητα όπως ήλιο, φωτιά κ.λπ.
- Εάν η μπαταρία δεν τοποθετηθεί σωστά υπάρχει κίνδυνος έκρηξης. Η αντικατάσταση πρέπει να γίνεται μόνο με μπαταρία ίδιου ή αντίστοιχου τύπου.

Πληροφορίες σχετικά με τις θερμοκρασίες λειτουργίας και φύλαξης

- Να χρησιμοποιείτε το προϊόν πάντα σε θερμοκρασίες μεταξύ 0 και 45°C.
- Να φυλάσσετε το προϊόν πάντα σε θερμοκρασίες μεταξύ -20 και 45°C.
- Η διάρκεια ζωής της μπαταρίας ενδέχεται να είναι μικρότερη σε συνθήκες χαμηλής θερμοκρασίας.

**Ανταλλακτικά/αξεσουάρ:**

Επισκεφθείτε τη διεύθυνση [www.philips.com/support](http://www.philips.com/support) για να παραγγείλετε ανταλλακτικά/αξεσουάρ.

**Ασφάλεια ακοής**



**A pleine puissance, l'écoute prolongée du baladeur peut endommager l'oreille de l'utilisateur.**



**! Προειδοποίηση**

- Για να αποφύγετε τυχόν προβλήματα στην ακοή σας, μην ακούτε μουσική σε υψηλή ένταση ήχου για πολλή ώρα.

**Η μέγιστη τάση εξόδου της συσκευής δεν ξεπερνά τα 150 mV.**

**Χαρακτηριστική τάση ευρείας ζώνης WBCV: >= 75 mV**

**Τροποποιήσεις**

Μη εγκεκριμένες από τον κατασκευαστή τροποποιήσεις ενδέχεται να ακυρώσουν τη δυνατότητα των χρηστών να λειτουργήσουν αυτή τη συσκευή.

**Πληροφορίες για τα πνευματικά δικαιώματα**

Όλες οι υπόλοιπες μάρκες και τα ονόματα προϊόντων αποτελούν εμπορικά σήματα των αντίστοιχων εταιριών ή οργανισμών τους. Η μη εξουσιοδοτημένη αντιγραφή εγγραφών, μέσω λήψης από το Internet ή από Audio CD, αποτελεί παραβίαση των νόμων περί πνευματικής ιδιοκτησίας και διεθνών συνθηκών.

Η πραγματοποίηση αντιγράφων υλικού που φέρει προστασία αντιγραφής, όπως προγραμμάτων υπολογιστών, αρχείων, μεταδόσεων και ηχογραφήσεων, άνευ σχετικής εξουσιοδότησης, ενδέχεται να συνιστά καταστρατήγηση των δικαιωμάτων πνευματικής ιδιοκτησίας και, ως εκ τούτου, ποινικό αδίκημα. Δεν επιτρέπεται η χρήση του εξοπλισμού αυτού για τους σκοπούς αυτούς.

Η ονομασία Windows Media και το λογότυπο των Windows αποτελούν εμπορικά σήματα της Microsoft Corporation στις Ηνωμένες Πολιτείες ή/και σε άλλες χώρες.

**Υπευθυνότητα! Σεβασμός στα δικαιώματα πνευματικής ιδιοκτησίας.**



**Be responsible  
Respect copyrights**

Η Philips σέβεται την πνευματική ιδιοκτησία τρίτων και ζητάμε από τους χρήστες μας να κάνουν το ίδιο.

Περιεχόμενο πολυμέσων που λαμβάνεται μέσω Internet ενδέχεται να έχει δημιουργηθεί ή/και διανεμηθεί χωρίς την άδεια του αρχικού ιδιοκτήτη πνευματικών δικαιωμάτων.

Η αντιγραφή ή διανομή μη εξουσιοδοτημένου περιεχομένου ενδέχεται να αποτελεί παραβίαση των νόμων περί πνευματικών δικαιωμάτων σε διάφορες χώρες, συμπεριλαμβανομένης και της δικής σας.

Η συμμόρφωση με τους νόμους περί πνευματικών δικαιωμάτων παραμένει δική σας ευθύνη.

Η εγγραφή και μεταφορά στη φορητή συσκευή ροών βίντεο που έχουν ληφθεί στον υπολογιστή σας προορίζεται μόνο για χρήση με ελεύθερο ή κατάλληλα αδειοδοτημένο περιεχόμενο. Μπορείτε επίσης να χρησιμοποιήσετε τέτοιου τύπου περιεχόμενο μόνο για προσωπική σας και μη εμπορική χρήση με σεβασμό στις τελικές οδηγίες πνευματικών δικαιωμάτων που παρέχονται από τον ιδιοκτήτη των πνευματικών δικαιωμάτων του έργου. Σε αυτές τις οδηγίες ενδέχεται να αναφέρεται ότι δεν επιτρέπεται η δημιουργία περαιτέρω αντιγράφων. Οι ροές βίντεο ενδέχεται να περιλαμβάνουν τεχνολογία προστασίας κατά της αντιγραφής προς αποφυγή περαιτέρω αντιγραφής. Σε τέτοιες περιπτώσεις, δεν θα υπάρχει δυνατότητα εγγραφής και θα ειδοποιηθείτε μέσω μηνύματος.

### **Καταγραφή δεδομένων**

Στόχος της Philips είναι να βελτιώνει την ποιότητα των προϊόντων σας και να σας προσφέρει μια καλύτερη εμπειρία χρήσης. Προκειμένου να προσδιοριστεί το προφίλ χρήσης, η συσκευή καταχωρεί κάποιες πληροφορίες/δεδομένα στη μόνιμη μνήμη της. Αυτά τα δεδομένα χρησιμοποιούνται για την αναγνώριση και τον εντοπισμό αποτυχιών ή προβλημάτων που μπορεί να αντιμετωπίσετε ως χρήστης κατά τη χρήση της συσκευής. Τα δεδομένα που αποθηκεύονται θα είναι, για παράδειγμα, η διάρκεια αναπαραγωγής σε λειτουργία μουσικής, η διάρκεια αναπαραγωγής σε λειτουργία δέκτη, πόσες φορές έχει προκύψει χαμηλό επίπεδο μπαταρίας κλπ. Τα αποθηκευμένα δεδομένα δεν αποκαλύπτουν το περιεχόμενο ή τα μέσα που χρησιμοποιήθηκαν στη συσκευή, ούτε την πηγή των λήψεων. Τα αποθηκευμένα δεδομένα ανακτώνται και χρησιμοποιούνται ΜΟΝΟ εάν ο χρήστης επιστρέψει τη συσκευή στο κέντρο επισκευών και ΜΟΝΟ για τη διευκόλυνση του εντοπισμού και της αποφυγής σφαλμάτων. Τα αποθηκευμένα

δεδομένα θα τεθούν στη διάθεση του χρήστη έπειτα από αίτησή του.

## Ανακύκλωση του προϊόντος

Το προϊόν είναι σχεδιασμένο και κατασκευασμένο από υψηλής ποιότητας υλικά και εξαρτήματα, τα οποία μπορούν να ανακυκλωθούν και να επαναχρησιμοποιηθούν. Όταν δείτε το σύμβολο του διαγραμμένου κάδου με ρόδες πάνω σε προϊόν, τότε αυτό το προϊόν καλύπτεται από την Ευρωπαϊκή οδηγία 2002/96/EK:



Μην απορρίπτετε ποτέ αυτό το προϊόν μαζί με άλλα απορρίμματα του σπιτιού σας. Παρακαλούμε ενημερωθείτε για τους τοπικούς κανόνες σχετικά με την ξεχωριστή συλλογή ηλεκτρικών και ηλεκτρονικών προϊόντων. Η σωστή απόρριψη του παλιού σας προϊόντος θα βοηθήσει στην αποτροπή τυχόν αρνητικών επιπτώσεων που ενδέχεται να υπάρχουν στο περιβάλλον και στην ανθρώπινη υγεία.

### Προειδοποίηση

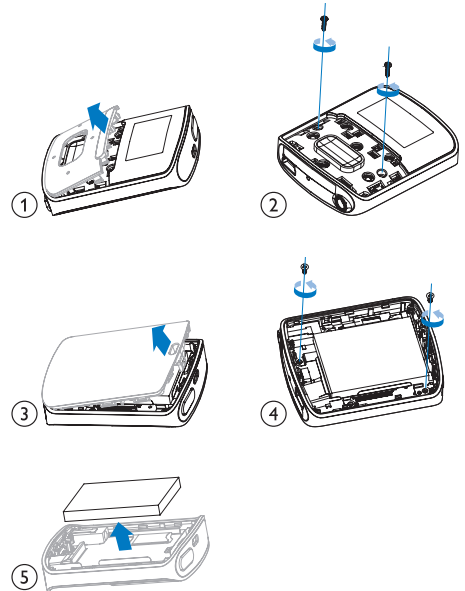
- Τυχόν αφαίρεση της ενσωματωμένης μπαταρίας ακυρώνει την εγγύηση και ενδέχεται να καταστρέψει το προϊόν.
- Οι ακόλουθες οδηγίες αφαίρεσης και απόρριψης αποτελούν βήματα που δεν θα πρέπει να εκτελεστούν παρά μόνο στο τέλος της ζωής του προϊόντος.

Το προϊόν σας περιέχει ενσωματωμένη επαναφορτιζόμενη μπαταρία η οποία καλύπτεται από την Ευρωπαϊκή Οδηγία

2006/66/EK και δε μπορεί να απορριφθεί μαζί με τα συνηθισμένα απορρίμματα του σπιτιού σας.



Για τη διασφάλιση της λειτουργικότητας και της ασφάλειας του προϊόντος σας, παραδίδετε πάντα το προϊόν σας σε ένα επίσημο σημείο συλλογής ή κέντρο σέρβις, όπου ένας επαγγελματίας μπορεί να αφαιρέσει την μπαταρία, όπως υποδεικνύεται:



Παρακαλούμε ενημερωθείτε για τους τοπικούς κανόνες σχετικά με την ξεχωριστή συλλογή μπαταριών. Η σωστή απόρριψη μπαταριών θα βοηθήσει στην αποτροπή τυχόν αρνητικών επιπτώσεων που ενδέχεται να υπάρχουν στο περιβάλλον και στην ανθρώπινη υγεία.

**Σημείωση για την Ευρωπαϊκή Ένωση**

Το παρόν προϊόν συμμορφώνεται με τις προδιαγραφές της Ευρωπαϊκής Ένωσης για παρεμβολές ραδιοφωνικών σημάτων.



## 2 Το νέο σας player

### Σημείωση

- Οι εικόνες χρησιμεύουν μόνο ως αναφορά. Η Philips διατηρεί το δικαίωμα αλλαγής του χρώματος/ σχεδίου χωρίς προειδοποίηση.

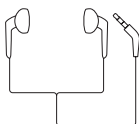
### Περιεχόμενα συσκευασίας

Βεβαιωθείτε ότι έχετε παραλάβει τα παρακάτω μέρη:

Συσκευή αναπαραγωγής



Ακουστικά



Καλώδιο USB



Οδηγός γρήγορης έναρξης



Φυλλάδιο ασφάλειας και εγγύησης



### Λογισμικό υπολογιστή για τη συσκευή αναπαραγωγής

Το **RAGA** λειτουργεί με το παρακάτω λογισμικό υπολογιστή:

- **Philips Device Manager** (για να κατεβάσετε ενημερώσεις υλικολογισμικού και να κάνετε επαναφορά της συσκευής)

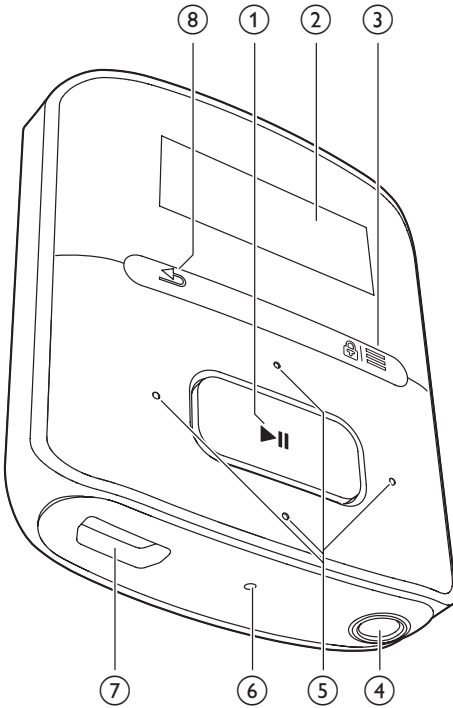
### Αρχεία του player

Στο **RAGA** έχουν φορτωθεί τα ακόλουθα αρχεία:

- Εγχειρίδιο χρήσης
- Συχνές ερωτήσεις

# Επισκόπηση

## Χειριστήρια



- ① **▶||**
  - Πατήστε παρατεταμένα: Ενεργοποίηση/απενεργοποίηση της συσκευής αναπαραγωγής
  - Πάτημα: Ορισμός επιλογών ή έναρξη/παύση/συνέχιση αναπαραγωγής
- ② **Οθόνη**
- ③ **🔒 / ☰**
  - Πάτημα: Εμφάνιση μενού επιλογών
  - Παρατεταμένο πάτημα: Κλείδωμα/ξεκλείδωμα όλων των κουμπιών
- ④ **🎧**
  - Υποδοχή ακουστικών 3,5 χιλ.
- ⑤ **📶 / 📶**

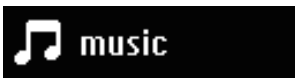
- **στη λίστα επιλογών:**  
Πάτημα: Μετάβαση στην προηγούμενη/επόμενη επιλογή
- **στην οθόνη αναπαραγωγής:**  
Πάτημα: Αύξηση/μείωση της έντασης  
Παρατεταμένο πάτημα: Γρήγορη αύξηση/μείωση της έντασης ήχου  
**📶 / 📶**
- **στην οθόνη αναπαραγωγής:**  
Πάτημα: Μετάβαση στην επόμενη/προηγούμενη επιλογή  
Παρατεταμένο πάτημα: Αναζήτηση εντός του τρέχοντος αρχείου

- ⑥ **RESET**
  - Πιέστε την τρύπα χρησιμοποιώντας τη μύτη ενός στυλό, σε περίπτωση που η οθόνη δεν ανταποκρίνεται στο πάτημα των κουμπιών
- ⑦ **🔌**
  - θύρα USB για φόρτιση και μεταφορά δεδομένων
- ⑧ **↩**
  - Πάτημα: Πίσω κατά ένα επίπεδο.

## Αρχική οθόνη

Μενού	Λειτουργία	Σκοπός
🎵	Μουσική	αναπαραγωγής μουσικής
📻	Ραδιόφωνο FM	συντονισμός στο ραδιόφωνο FM εγγραφή από ραδιόφωνο FM
📁	Προβολή φακέλων	προβολή αρχείων σε φακέλους
⚙️	Ρυθμίσεις	προσαρμογή ρυθμίσεων του <b>RAGA</b>
🕒	Τρέχουσα αναπαραγωγή	εμφάνιση τρέχουσας οθόνης αναπαραγωγής

## Πλοήγηση μέσω της Αρχικής οθόνης



- Από την Αρχική οθόνη, μπορείτε να μεταβείτε σε μενού λειτουργιών πατώντας τα κουμπιά πλοήγησης / και .
- Για να επιστρέψετε σε προηγούμενες οθόνες, πατήστε επανειλημμένα .

### Εναλλαγή μεταξύ Αρχικής οθόνης και οθόνης αναπαραγωγής

- Στην Αρχική οθόνη, πατήστε το και επιλέξτε το [Τρέχουσα <br> αναπαρ] ή το [Τελευταία <br> αναπαρ],
- Στην οθόνη αναπαραγωγής, πατήστε επανειλημμένα το .

### Κλειδωμα/ξεκλειδωμα κουμπιών

Όταν η συσκευή είναι ενεργοποιημένη, χρησιμοποιήστε τη λειτουργία κλειδώματος για να εμποδίσετε τυχόν απροσδόκητη λειτουργία.

- Πατήστε παραπεταμένα / για κλειδωμα ή ξεκλειδωμα των πλήκτρων.  
↳ Όλα τα κουμπιά κλειδώνονται, εκτός από τα κουμπιά έντασης, και εμφανίζεται ένα εικονίδιο κλειδώματος.

### Υπενθύμιση έντασης ήχου

Το **RAGA** μπορεί να σας ειδοποιεί όταν:

- η ένταση ήχου φτάνει σε υψηλό επίπεδο (80 dBA) ή
- η ακρόαση έχει πραγματοποιηθεί σε υψηλή ένταση ήχου για 20 ώρες.

Με τη λειτουργία υπενθύμισης έντασης ήχου, η συσκευή MP3/MP4 της Philips συμμορφώνεται με τους κανονισμούς της Ευρωπαϊκής Ένωσης (EN 60950-1) αναφορικά με την προστασία της ακοής των χρηστών.

Όταν αυξάνετε την ένταση του ήχου:

- 1 Πατήστε .

↳ Όταν η ένταση του ήχου φτάσει στο υψηλό επίπεδο, εμφανίζεται μια αναδυόμενη οθόνη. Η αναπαραγωγή διακόπτεται προσωρινά.

- 2 Για να συνεχίσετε να αυξάνετε την ένταση, πατήστε το μέχρι να συνεχιστεί η αναπαραγωγή της μουσικής.  
↳ Μπορείτε να αυξήσετε την ένταση κι άλλο.
- Για να βγείτε από το μενού ρύθμισης της έντασης ήχου, πατήστε οποιοδήποτε άλλο κουμπί ή περιμένετε μερικά δευτερόλεπτα μέχρι να συνεχιστεί η αναπαραγωγή.  
↳ Η αναπαραγωγή συνεχίζεται στο προηγούμενο επίπεδο έντασης ήχου.

Όταν η ακρόαση έχει πραγματοποιηθεί σε υψηλή ένταση ήχου για 20 ώρες, εμφανίζεται μια αναδυόμενη οθόνη και ακούγεται ένας χαρακτηριστικός ήχος ("μπιπ"). Η αναπαραγωγή διακόπτεται προσωρινά.

- Για να συνεχίσετε την ακρόαση σε υψηλή ένταση ήχου, πατήστε παραπεταμένα το .
- Για να βγείτε από το μενού υψηλής έντασης ήχου, πατήστε οποιοδήποτε άλλο κουμπί ή περιμένετε μέχρι να συνεχιστεί η αναπαραγωγή.  
↳ Η ένταση ήχου πέφτει κάτω από το υψηλό επίπεδο (80 dBA).

### Ενεργοποίηση/απενεργοποίηση οθόνης

Για εξοικονόμηση ενέργειας, η οθόνη απενεργοποιείται αυτόματα μετά την προκαθορισμένη χρονική διάρκεια, εάν δεν πραγματοποιείται

- καμία ενέργεια στο **RAGA**, και
- επιλέγεται μία τιμή στο \* > [Ρυθμίσεις εμφάνισης] > [Χρο/πτης απενεργ οθόνης].

Για έξοδο από τη λειτουργία εξοικονόμησης ενέργειας

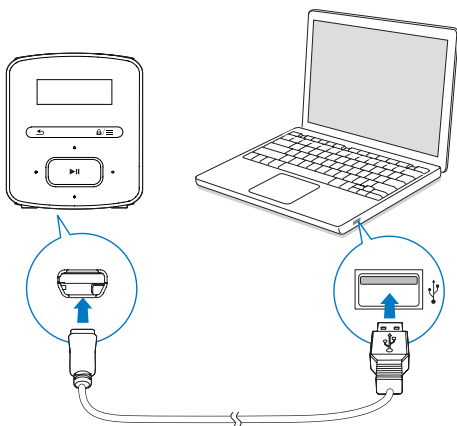
- Πατήστε οποιοδήποτε κουμπί.

# 3 Ξεκινήστε

## Φόρτιση

Το RAGA διαθέτει ενσωματωμένη μπαταρία που μπορεί να φορτιστεί μέσω της υποδοχής USB ενός υπολογιστή.

Συνδέστε το RAGA σε υπολογιστή, χρησιμοποιώντας το καλώδιο USB.



### Σημείωση

- Όταν συνδέετε το RAGA σε έναν υπολογιστή, θα σας ζητηθεί να επιλέξετε: **[Φόρτιση & μεταφορά]** ή **[Φόρτιση & αναπαραγωγή]**.
- Το RAGA εφαρμόζει αυτόματα την επιλογή **[Φόρτιση & μεταφορά]**, εάν δεν πραγματοποιηθεί νέα επιλογή.

### Ένδειξη επιπέδου μπαταρίας

- Όταν η στάθμη της μπαταρίας είναι χαμηλή, εμφανίζεται επανειλημμένα η οθόνη χαμηλής μπαταρίας.
- Μόλις ολοκληρωθεί η διαδικασία φόρτισης, εμφανίζεται το εικονίδιο

### Σημείωση

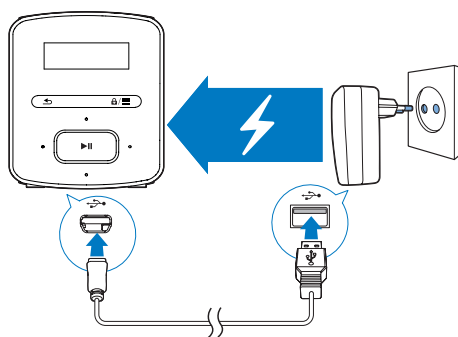
- Οι επαναφορτιζόμενες μπαταρίες έχουν περιορισμένο αριθμό κύκλων φόρτισης. Η διάρκεια ζωής της μπαταρίας και ο αριθμός των κύκλων φόρτισης διαφέρουν ανάλογα με τη χρήση και τις ρυθμίσεις.

Για να διατηρήσετε την ισχύ της μπαταρίας και να αυξήσετε το χρόνο αναπαραγωγής, ακολουθήστε τα παρακάτω βήματα στο RAGA:

- Ρυθμίστε την επιλογή Χρ/πτης οπίσθ φωτισμού στη μικρότερη ρύθμιση χρόνου (επιλέξτε \* > **[Ρυθμίσεις εμφάνισης]** > **[Χρ/πτης οπίσθ φωτισμού]**).

## Φόρτιση μέσω μετασχηματιστή AC/DC USB

Για να φορτίσετε το RAGA μέσω ενός προσαρμογέα AC/DC USB (δεν παρέχεται), βεβαιωθείτε ότι η ισχύς εξόδου είναι 5,0 V και 0,5A.



## Ενεργοποίηση/ Απενεργοποίηση της συσκευής αναπαραγωγής

Πατήστε παρατεταμένα το **▶||** μέχρι να ενεργοποιηθεί ή να απενεργοποιηθεί η συσκευή αναπαραγωγής.

---

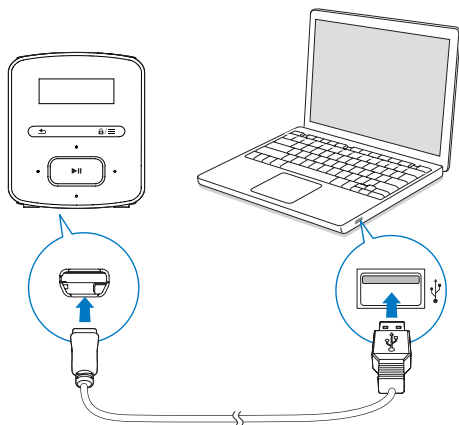
## Αυτόματη μετάβαση στη λειτουργία αναμονής και απενεργοποίηση

Η συσκευή αναπαραγωγής διαθέτει λειτουργία αυτόματης μετάβασης σε κατάσταση αναμονής και αυτόματου τερματισμού, για εξοικονόμηση ισχύος της μπαταρίας.

Μετά από 5 λεπτά σε λειτουργία αδράνειας (δεν πραγματοποιείται αναπαραγωγή μουσικής και δεν έχει πατηθεί κανένα κουμπί), η συσκευή αναπαραγωγής απενεργοποιείται.

## 4 Μουσική

### Μεταφορά μουσικής στη συσκευή αναπαραγωγής



Μπορείτε να μεταφέρετε τραγούδια από τη βιβλιοθήκη πολυμέσων του υπολογιστή σας στο **RAGA** με τους εξής τρόπους:

- Με μεταφορά και απόθεση αρχείων μουσικής στο πρόγραμμα εξερεύνησης των Windows.

Για μεταφορά και απόθεση αρχείων μουσικής στο πρόγραμμα εξερεύνησης των Windows:

- 1 Συνδέστε το **RAGA** στον υπολογιστή.
- 2 Στον υπολογιστή, στο **Ο Υπολογιστής μου** ή **Υπολογιστής**,
  - επιλέξτε **RAGA**, και δημιουργήστε φακέλους αρχείων.
- 3 Στον υπολογιστή, σύρετε και εναποθέστε αρχεία μουσικής στους φακέλους αρχείων στο **RAGA**.
  - Εναλλακτικά, σύρετε και αποθέστε τους φακέλους αρχείων από τον υπολογιστή στο **RAGA**.

### Εύρεση μουσικής στη συσκευή αναπαραγωγής

Στο **RAGA**, μπορείτε να βρείτε μουσική βάσει πληροφοριών τραγουδιών, λίστας αναπαραγωγής ή φακέλου αρχείων.

#### Εύρεση μουσικής βάσει πληροφοριών τραγουδιού

Στο **♪**, τα τραγούδια ταξινομούνται βάσει μεταδομένων ή ετικέτας ID3 σε διαφορετικές συλλογές: **[Όλα τα τραγούδια]**, **[Καλλιτέχνες]** ή **[Άλμπουμ]**.

**[Όλα τα τραγούδια]**

- Τα τραγούδια ταξινομούνται βάσει τίτλου τραγουδιού με αλφαβητική σειρά.

**[Καλλιτέχνες]**

- Τα τραγούδια ταξινομούνται βάσει καλλιτέχνη με αλφαβητική σειρά.
- Σε κάθε καλλιτέχνη, τα τραγούδια ταξινομούνται βάσει άλμπουμ με αλφαβητική σειρά.

**[Άλμπουμ]**

- Τα τραγούδια ταξινομούνται βάσει άλμπουμ με αλφαβητική σειρά.

#### Εύρεση μουσικής βάσει λίστας αναπαραγωγής

Στο **♪ >** **[Λίστα αναπαραγωγής]**, μπορείτε να βρείτε τις εξής λίστες αναπαραγωγής:

- τρεις λίστες on-the-go για να προσθέσετε τραγούδια στη συσκευή αναπαραγωγής
- λίστες που μεταφέρετε από τη συλλογή πολυμέσων του υπολογιστή σας μέσω του **Songbird**.

#### Εύρεση μουσικής βάσει φακέλου αρχείων

Στο **■**, βρείτε μουσική βάσει φακέλου αρχείων.

---

## Αναπαραγωγή μουσικής

Μπορείτε να ξεκινήσετε την αναπαραγωγή από ένα τραγούδι ή να αναπαράγετε ένα ολόκληρο άλμπουμ ή καλλιτέχνη.

**Για έναρξη αναπαραγωγής από ένα τραγούδι,**

- 1 Επιλέξτε ένα τραγούδι.
- 2 να πατήσετε ►|| για έναρξη της αναπαραγωγής.  
↳ Η αναπαραγωγή ξεκινά από το επιλεγμένο τραγούδι.

**Για αναπαραγωγή ολόκληρου του άλμπουμ ή του καλλιτέχνη,**

- 1 Επιλέξτε ένα άλμπουμ ή καλλιτέχνη.
- 2 Πατήστε ≡ > [Αναπαραγωγή].
- 3 Πατήστε το ►|| για έναρξη της αναπαραγωγής.

Στην οθόνη αναπαραγωγής,



- Πατήστε το ►|| για παύση ή συνέχιση της αναπαραγωγής.
- Για να επιστρέψετε στην προηγούμενη οθόνη, πατήστε ⏪.  
↳ Η οθόνη αναπαραγωγής επανέρχεται λίγα δευτερόλεπτα αργότερα.  
↳ Στην οθόνη αναπαραγωγής, προβάλλονται οι πληροφορίες αρχείου και η κατάσταση αναπαραγωγής.

**Για προσαρμογή της έντασης του ήχου,**

- Πατήστε 🔊 / 🔇.

**Για να επιλέξετε ένα αρχείο μουσικής στην οθόνη αναπαραγωγής,**

- Πατήστε επανειλημμένα το 🔍 / 🔍.

**Για γρήγορη αναπαραγωγή προς τα πίσω ή προς τα εμπρός εντός του τρέχοντος τραγουδιού,**

- Στην οθόνη αναπαραγωγής, πατήστε παρατεταμένα το ⏮ / ⏭.

---

## Καθορισμός επιλογών αναπαραγωγής

Στην οθόνη αναπαραγωγής, πατήστε ≡ για να ορίσετε επιλογές αναπαραγωγής, όπως λειτουργία αναπαραγωγής, ρυθμίσεις ήχου και χρονοδιακόπτη διακοπής λειτουργίας (δείτε 'Ρυθμίσεις' στη σελίδα 20).

---

## Λίστα αναπαραγωγής

Στις συσκευές αναπαραγωγής, μπορείτε να βρείτε τις εξής λίστες αναπαραγωγής:

- λίστες αναπαραγωγής που μεταφέρετε από τη βιβλιοθήκη μέσω του υπολογιστή,
- τρία playlist-on-the-go για να προσθέσετε τραγούδια στη συσκευή αναπαραγωγής.

---

## Προσθήκη τραγουδιών σε λίστα αναπαραγωγής on-the-go

**Για προσθήκη του τρέχοντος τραγουδιού,**

- 1 Στην οθόνη αναπαραγωγής, πατήστε ≡ > [Προσθήκη στη λίστα αναπαραγωγής].
- 2 Επιλέξτε μια λίστα αναπαραγωγής on-the-go. Πατήστε ►||.
- 3 Επιλέξτε [Ναι] για επιβεβαίωση.  
↳ Αποθηκεύετε το τρέχον τραγούδι στη λίστα αναπαραγωγής.

---

## Αφαίρεση τραγουδιών από μια λίστα αναπαραγωγής on-the-go

**Αφαίρεση τρέχοντος τραγουδιού από μια λίστα αναπαραγωγής**

- 1 Στην οθόνη αναπαραγωγής, πατήστε ≡ > [Αφαίρεση από λίστα αναπαραγωγής].
- 2 Επιλέξτε μια λίστα αναπαραγωγής on-the-go. Πατήστε ►||.



- 3 Επιλέξτε **[Ναι]** για επιβεβαίωση.
- ↳ Αφαιρείται το τρέχον τραγούδι από την επιλεγμένη λίστα αναπαραγωγής.

# 5 Ραδιόφωνο FM

## Σημείωση

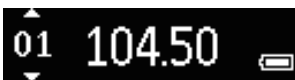
- Κατά το συντονισμό σε ραδιοφωνικούς σταθμούς, συνδέστε τα παρεχόμενα ακουστικά. Τα ακουστικά λειτουργούν ως κεραία. Για καλύτερο σήμα, μετακινήστε το καλώδιο των ακουστικών σε διαφορετικές κατευθύνσεις.

## Συντονισμός σε ραδιοφωνικούς σταθμούς

### Αυτόματος συντονισμός

Την πρώτη φορά που πραγματοποιείτε συντονισμό στο ραδιόφωνο, εκκινήστε τη διαδικασία Αυτόματου συντονισμού, για να αναζητήσετε σταθμούς.

- 1 Από την Αρχική οθόνη, επιλέξτε > [Αυτόματος συντονισμός].  
↳ Αποθηκεύονται έως και 20 σταθμοί ως προεπιλογές.
- 2 Πατήστε επανειλημμένα ή , για να επιλέξετε έναν προεπιλεγμένο σταθμό. Πατήστε το για έναρξη της αναπαραγωγής.



Για να επιλέξετε μια προεπιλογή στην οθόνη αναπαραγωγής,

- Πατήστε επανειλημμένα το ή το .

## Συμβουλή

- Όταν μετακινείστε σε άλλο χώρο (όπως, για παράδειγμα, νέα πόλη ή χώρα) πραγματοποιήστε επανεκκίνηση του αυτόματου συντονισμού, για να πετύχετε καλύτερο σήμα.

### Μη αυτόματος συντονισμός

Χρησιμοποιήστε το μη αυτόματο συντονισμό, για να αναζητήσετε μια συχνότητα ή ένα σταθμό.

- 1 Από την Αρχική οθόνη, επιλέξτε > [Μη αυτόματος συντονισμός].  
↳ Αρχίζει να αναπαράγεται ο σταθμός που αναπαράχθηκε την τελευταία φορά.
- 2 Στην οθόνη αναπαραγωγής, πατήστε παρατεταμένα το ή το .  
↳ Συντονίζεστε στον επόμενο σταθμό από την τρέχουσα συχνότητα.
  - Για μικροσυντονισμό, πατήστε το ή το επανειλημμένα.



## Ακρόαση ραδιοφώνου FM

- 1 Επιλέξτε > [Προεπιλογές].
- 2 Πατήστε ή για να επιλέξετε έναν προεπιλεγμένο σταθμό. Πατήστε το για έναρξη της αναπαραγωγής.
  - Πατήστε για να επιλέξετε έναν άλλο προεπιλεγμένο σταθμό από την επιλογή [Προεπιλογές]. Πατήστε το για έναρξη της αναπαραγωγής.
  - Στην οθόνη αναπαραγωγής, πατήστε το ή το για να επιλέξετε μια προεπιλογή.
- 3 Εάν είναι απαραίτητο, πατήστε παρατεταμένα το ή το , για να συντονιστείτε σε ένα ραδιοφωνικό σταθμό.

Για σίγαση ή επαναφορά του ήχου της αναπαραγωγής ραδιοφώνου,

- Στην οθόνη αναπαραγωγής, πατήστε το .





Για προσαρμογή της έντασης του ήχου,

- Στην οθόνη αναπαραγωγής, πατήστε το ή το .

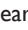

---

## Αποθήκευση προεπιλεγμένων σταθμών



Στο **RAGA**, μπορείτε να αποθηκεύσετε έως και 20 προεπιλεγμένους σταθμούς.

- 1 Συντονιστείτε σε ένα ραδιοφωνικό σταθμό.
- 2 Στην οθόνη αναπαραγωγής, πατήστε  > **[Αποθήκευση σε προεπιλογή]**.
- 3 Πατήστε  ή  για να επιλέξετε μια θέση στη λίστα προεπιλογών. Πατήστε .  
↳ Ο σταθμός αποθηκεύεται στη θέση που επιλέξατε.


Για να αφαιρέσετε αυτόν τον προεπιλεγμένο σταθμό,

- 1 Στο **[Προεπιλογές]**, πατήστε  > **[Clear preset]**.
- 2 Επιλέξτε το σταθμό από τη λίστα. Πατήστε .
- 3 Επιλέξτε **[Ναι]** για επιβεβαίωση.  
↳ Ο συγκεκριμένος σταθμός αφαιρείται από τη λίστα προεπιλογών.


Εναλλακτικά,

- 1 Στην οθόνη αναπαραγωγής, πατήστε  > **[Clear preset]**.
- 2 Επιλέξτε το σταθμό από τη λίστα. Πατήστε .
- 3 Επιλέξτε **[Ναι]** για επιβεβαίωση.  
↳ Ο συγκεκριμένος σταθμός αφαιρείται από τη λίστα προεπιλογών.





Για αφαίρεση όλων των επιλεγμένων προεπιλεγμένων σταθμών,

- 1 Μεταβείτε στο **[Προεπιλογές]**.
- 2 Στη λίστα προεπιλογών, πατήστε  > **[Διαγραφή όλων των προεπιλογών]**.
- 3 Επιλέξτε **[Ναι]** για επιβεβαίωση.  
↳ Όλοι οι σταθμοί αφαιρούνται από τη λίστα προεπιλογών.

## 6 Εγγραφές


Μεταβείτε στο  > [Εγγραφή σε FM] για να ακούσετε τα ραδιοφωνικά προγράμματα που εγγράφεται από το ραδιόφωνο FM.

### Εγγραφή από ραδιόφωνο FM







- 1 Συντονιστείτε σε ένα ραδιοφωνικό σταθμό.
- 2 Στην οθόνη αναπαραγωγής, πατήστε  και επιλέξτε [Εναρξη εγγραφής ραδιοφώνου FM] για να ξεκινήσετε την εγγραφή.  
↳ Ξεκινά η εγγραφή από το ραδιόφωνο FM.
- 3 Πατήστε  για εναλλαγή μεταξύ προσωρινής διακοπής και εγγραφής. Πατήστε  για διακοπή.
- 4 Επιλέξτε το [Ναι] για να αποθηκεύσετε την εγγραφή.  
↳ Οι εγγραφές αποθηκεύονται στο  > [Εγγραφή σε FM] > RECORD (ΕΓΓΡΑΦΗ) > RADIO (ΡΑΔΙΟΦΩΝΟ). (Φορμά ονόματος αρχείου: FMRECXXX.WAV, όπου XXX είναι ο αριθμός εγγραφής που δημιουργείται αυτόματα.)



#### Συμβουλή

- Μπορείτε επίσης να βρείτε τις εγγραφές στο  > RECORD (ΕΓΓΡΑΦΗ).
- Η λειτουργία εγγραφής ραδιοφώνου FM διατίθεται μόνο με ορισμένες εκδόσεις. Ανατρέξτε στο μενού επί της οθόνης της συσκευής για να μάθετε ποιες λειτουργίες διαθέτει το προϊόν σας.

### Ακρόαση εγγραφών ραδιοφώνου FM

- 1 Στο μενού  > [Εγγραφή σε FM] > RECORD (ΕΓΓΡΑΦΗ) > RADIO (ΡΑΔΙΟΦΩΝΟ), επιλέξτε μια εγγραφή.
- 2 Πατήστε  για αναπαραγωγή της εγγραφής.  
Για να επιλέξετε ένα αρχείο στην οθόνη αναπαραγωγής
  - Πατήστε επανειλημμένα το  / .Για γρήγορη αναπαραγωγή προς τα πίσω ή προς τα εμπρός εντός του συγκεκριμένου αρχείου,
  - Στην οθόνη αναπαραγωγής, πατήστε παρατεταμένα το  / .

### Φόρτωση των εγγραφών σε υπολογιστή

- 1 Συνδέστε το RAGA σε έναν υπολογιστή.
- 2 Στον υπολογιστή, στο Ο Υπολογιστής μου ή Υπολογιστής,
  - επιλέξτε το RAGA,
  - στο RAGA, επιλέξτε εγγραφές στο RECORD (ΕΓΓΡΑΦΗ) > RADIO (ΡΑΔΙΟΦΩΝΟ).
- 3 Σύρετε και αποθέστε τα αρχεία εγγραφών σε μια τοποθεσία του υπολογιστή.

## 7 Προβολή φακέλων

Μεταβείτε στο ■ για να προβάλετε και να αναπαραγάγετε αρχεία πολυμέσων από τη βιβλιοθήκη πολυμέσων στη συσκευή.

# 8 Ρυθμίσεις

Στο **\***, ορίστε τις επιλογές σας για τη συσκευή αναπαραγωγής.

- 1 Πατήστε / για να ενεργοποιήσετε μια επιλογή.
- 2 Πατήστε για επιβεβαίωση.

## Λειτουργία αναπαραγωγής

Στο **[Λειτουργία αναπαραγωγής]**, επιλέξτε λειτουργίες αναπαραγωγής για αναπαραγωγή μουσικής:

**[Επανάληψη]**

- **[Επανάληψη1]:** Επανάληψη του τρέχοντος τραγουδιού.
- **[Επανάληψη όλων]:** Επανάληψη όλων των τραγουδιών στον τρέχοντα φάκελο.

**[Τυχαία αναπαραγωγή]**

- **[Ενεργοποίηση]:** Αναπαραγωγή όλων των τραγουδιών στον τρέχοντα φάκελο με τυχαία σειρά.

Εάν είναι ενεργοποιημένη και η επιλογή **[Επανάληψη όλων]** και η επιλογή **[Τυχαία αναπαραγωγή]**,

- Όλα τα τραγούδια στον τρέχοντα φάκελο επαναλαμβάνονται με τυχαία σειρά.

## Ρυθμίσεις ήχου

Στην ενότητα **[Ρυθμίσεις ήχου]**, ορίστε την επιλογή σας για τις ρυθμίσεις ήχου:

**[FullSound]:** Επαναφορά των ηχητικών λεπτομερειών που χάνονται λόγω της συμπίεσης (π.χ. MP3, WMA).

**[Ισοσταθμιστής]:** Καθορισμός ρυθμίσεων ήχου ανάλογα με τις προτιμήσεις.

**[Όριο έντασης]:** Ορισμός μέγιστου επιπέδου έντασης ήχου για τη συσκευή. Με τον τρόπο αυτό, μπορείτε πάντα να διατηρείτε την

ένταση σε ένα επίπεδο επαρκώς ασφαλές για την ακοή σας.

Πατήστε / για να καθορίσετε το όριο έντασης. Πατήστε για επιβεβαίωση.

### Σημείωση

- Η λειτουργία ισοσταθμιστή απενεργοποιείται όταν επιλέγετε FullSound.

## Χρονοδιακόπτης αυτόματης διακοπής λειτουργίας

Ενεργοποιήστε το διακόπτη απενεργοποίησης. Το **RAGA** μπορεί να απενεργοποιείται αυτόματα μετά την πάροδο ενός συγκεκριμένου χρονικού διαστήματος.

- Στο **[Χρο/πτης αυτ διακ λειτ]** > **[Χρο/πτης αυτ διακ λειτ]**, ορίστε μια επιλογή. Πατήστε .
  - ↳ Μετά την πάροδο του επιλεγμένου χρονικού διαστήματος, η συσκευή απενεργοποιείται αυτόματα.

## Ρυθμίσεις εμφάνισης

### Χρο/πτης απενεργοποίησης οθόνης

Εάν δεν εκτελείται καμία ενέργεια στο **RAGA**, η οθόνη μεταβαίνει σε κατάσταση αδράνειας. Μετά τη λήξη της προκαθορισμένης χρονικής διάρκειας, η αδρανής οθόνη απενεργοποιείται αυτόματα. Για εξοικονόμηση ισχύος της μπαταρίας, συνιστάται να επιλέγετε χαμηλή τιμή χρονικής διάρκειας.

**Για να ορίσετε τη χρονική διάρκεια**

- Πατήστε **[Ρυθμίσεις εμφάνισης]** > **[Χρο/πτης απενεργ οθόνης]**, επιλέξτε χρονική διάρκεια.

- ↳ Μετά τη λήξη της επιλεγμένης χρονικής διάρκειας, η αδρανής οθόνη απενεργοποιείται αυτόματα.

## Για έξοδο από τη λειτουργία εξοικονόμησης ενέργειας

- Πατήστε οποιοδήποτε κουμπί.

---

## Γλώσσα

Πατήστε **[Γλώσσα]** και επιλέξτε γλώσσα για τη συσκευή αναπαραγωγής.

---

## Πληροφορίες

Στο **[Πληροφορίες]**, μάθετε τις παρακάτω πληροφορίες για τη συσκευή αναπαραγωγής:

### **[Στοιχεία συσκευής]**

- **[Μοντέλο:]** πλήρες όνομα προϊόντος  
Ελέγχετε το πλήρες όνομα του προϊόντος κατά την ενημέρωση υλικολογισμικού από την τοποθεσία Υποστήριξης.
- **[Έκδοση υλικολογισμικού:]**  
τρέχουσα έκδοση υλικολογισμικού  
Ελέγχετε την έκδοση υλικολογισμικού κατά την ενημέρωση υλικολογισμικού από την τοποθεσία Υποστήριξης.

### **[Χωρητικότητα δίσκου]**

- **[Ελεύθερος χώρος:]** διαθέσιμος χώρος
- **[Συνολικός χώρος:]** μέγεθος μνήμης
- **[Τραγουδία]** αριθμός τραγουδιών που είναι αποθηκευμένα στη συσκευή αναπαραγωγής

**[Υποστηρ. τύπος αρχείων]** μορφές αρχείων που υποστηρίζονται από τη συσκευή αναπαραγωγής

---

## Νομικά

Στο **[Legal]**, μπορείτε να βρείτε τις νομικές πληροφορίες για τη συσκευή αναπαραγωγής.

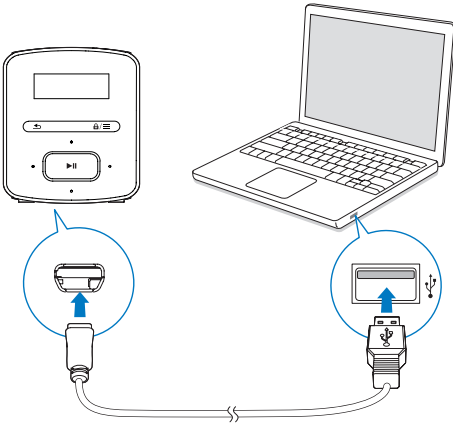
---

## Εργοστ. ρυθμ.

Πατήστε **[Εργοστασιακές ρυθμίσεις:]**, για να επαναφέρετε τη συσκευή αναπαραγωγής στις εργοστασιακές ρυθμίσεις. Τα αρχεία που μεταφέρονται στη συσκευή αναπαραγωγής διατηρούνται.

# 9 Ενημέρωση του υλικολογισμικού μέσω του Philips Device Manager

## Εγκατάσταση του Philips Device Manager



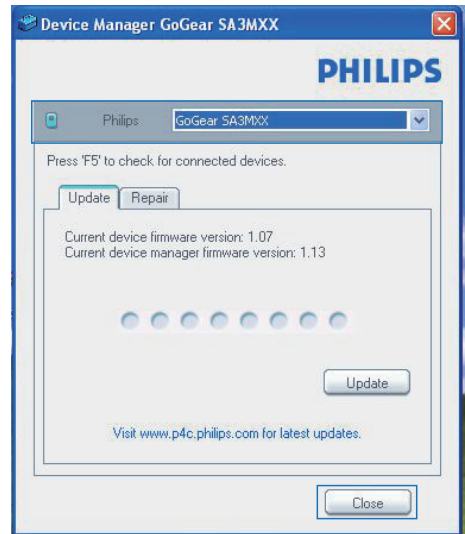
- 1 Συνδέστε το **RAGA** στον υπολογιστή.
- 2 Στον υπολογιστή, επιλέξτε **Ο Υπολογιστής μου** (Windows XP / Windows 2000) / **Υπολογιστής** (Windows Vista / Windows 7 / 8).
- 3 Κάντε δεξί κλικ στο εικονίδιο **Philips GoGear RAGA**. Επιλέξτε **Install Philips Device Manager** (Εγκατάσταση του Philips Device Manager).
  - Εναλλακτικά, κάντε κλικ στο εικονίδιο **Philips GoGear RAGA**. Κάντε διπλό κλικ στο αρχείο **installer.exe**.
- 4 Ακολουθήστε τις οδηγίες στην οθόνη για να ολοκληρώσετε την εγκατάσταση του λογισμικού.

## Σημείωση

- Η εγκατάσταση σάς ζητεί να συμφωνήσετε με τους όρους άδειας.

## Έλεγχος για ενημερώσεις υλικολογισμικού

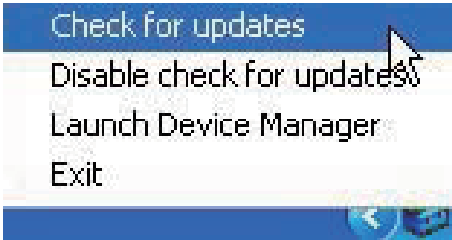
- 1 Βεβαιωθείτε ότι έχετε συνδέσει τον υπολογιστή σας στο Internet.
- 2 Εκκινήστε το **Philips Device Manager**.
  - ↳ Εμφανίζεται ένα πλαίσιο διαλόγου.
- 3 Συνδέστε το **RAGA** στον υπολογιστή σας.
  - ↳ Αφού συνδεθεί η συσκευή, στο πλαίσιο κειμένου θα εμφανιστεί η ένδειξη "SA4RGAXX".
  - ↳ Μπορείτε να δείτε την τρέχουσα έκδοση υλικολογισμικού της συσκευής.



- 4 Για να ελέγξετε αν υπάρχουν ενημερώσεις υλικολογισμικού:
  - ① Κλείστε το πλαίσιο διαλόγου του **Philips Device Manager**.
  - ② Στη βάση της οθόνης του υπολογιστή, κάντε δεξί κλικ στο



και επιλέξτε Check for updates  
(Έλεγχος για ενημερώσεις).



↳ Το **Philips SA4RGAXX Device Manager** ελέγχει αν υπάρχουν ενημερώσεις στο Internet.

### Ενημέρωση του υλικολογισμικού

- 1 Μόλις η ενημέρωση υλικολογισμικού γίνει διαθέσιμη, ακολουθήστε τις οδηγίες επί της οθόνης για να κατεβάσετε και να εγκαταστήσετε το υλικολογισμικό.
- 2 Αποσυνδέστε το **RAGA** από τον υπολογιστή.
  - ↳ Το **RAGA** επανεκκινείται μετά την ενημέρωση του υλικολογισμικού και είναι ξανά έτοιμο για χρήση.

# 10 Αντιμετώπιση προβλημάτων

## 4 Επανεκκινήστε το RAGA.


Εάν το **RAGA** δεν λειτουργεί κανονικά ή η οθόνη παγώνει, μπορείτε να πραγματοποιήσετε επαναφορά χωρίς να χάσετε δεδομένα:

**Πώς μπορώ να κάνω επαναφορά του RAGA;**

- Εισαγάγετε τη μύτη ενός στυλό ή κάποιο άλλο αιχμηρό αντικείμενο στην οπή επαναφοράς του **RAGA**. Κρατήστε το πατημένο έως ότου η συσκευή αναπαραγωγής απενεργοποιηθεί.
- Αν η επαναφορά δεν πετύχει, μπορείτε να κάνετε την επαναφορά του **RAGA** από το **Philips Device Manager**:

**1** Στον υπολογιστή, εκκινήστε το **Philips Device Manager**.

**2** Μεταβείτε σε λειτουργία επαναφοράς:

- ① Απενεργοποιήστε το **RAGA**.
- ② Πατήστε παρατεταμένα το κουμπί έντασης ήχου  και στη συνέχεια συνδέστε το **RAGA** στον υπολογιστή σας.
- ③ Κρατήστε πατημένο το κουμπί μέχρι το **Philips Device Manager** να αναγνωρίσει το **RAGA** και να μεταβεί σε λειτουργία επαναφοράς.

**3** Ξεκινήστε τη διαδικασία επαναφοράς:

- ① Στο **Philips Device Manager**, κάντε κλικ στο κουμπί **Repair** (Επαναφορά). Ακολουθήστε τις οδηγίες στην οθόνη για να ολοκληρώσετε τη διαδικασία της ανάκτησης.
- ② Αφού ολοκληρωθεί η διαδικασία ανάκτησης, αποσυνδέστε το **RAGA** από τον υπολογιστή.

# 11 Τεχνικά στοιχεία

- Οθόνη LCD 128 x 32 pixel

## Σημείωση

- Οι προδιαγραφές ενδέχεται να αλλάξουν χωρίς προειδοποίηση.
- <sup>1</sup> Οι επαναφορτιζόμενες μπαταρίες έχουν περιορισμένο αριθμό κύκλων φόρτισης. Η διάρκεια ζωής της μπαταρίας και ο αριθμός των κύκλων φόρτισης διαφέρουν ανάλογα με τη χρήση και τις ρυθμίσεις.
- <sup>2</sup> 1 GB = 1 δισεκατομμύριο byte. Η διαθέσιμη χωρητικότητα είναι μικρότερη. Ενδέχεται να μην είναι διαθέσιμη ολόκληρη η μνήμη, καθώς ένα μέρος δεσμεύεται για τη συσκευή. Η χωρητικότητα υπολογίζεται με βάση 4 λεπτά ανά τραγούδι και κωδικοποίηση MP3 128 kbps.
- <sup>3</sup> Η ταχύτητα μεταφοράς εξαρτάται από το λειτουργικό σύστημα και τη διαμόρφωση του λογισμικού.

### Ρεύμα

- Τροφοδοσία ρεύματος: Εσωτερική επαναφορτιζόμενη μπαταρία ιόντων και πολυμερών λιθίου 220 mAh
- Χρόνος αναπαραγωγής<sup>1</sup> Ήχος (.mp3): έως 20 ώρες  
Ραδιόφωνο: έως 8 ώρες

### Λογισμικό

- **Philips Device Manager:** Για ενημέρωση του υλικολογισμικού και επαναφορά της συσκευής

### Συνδεσιμότητα

- Ακουστικά 3,5 χιλ.
- USB 2.0 Υψηλής ταχύτητας

### Ήχος

- Διαχωρισμός καναλιών: 45 dB
- Απόκριση συχνότητας: 20-18.000 Hz
- Ισχύς εξόδου: 2 x 2,4 mW
- Λόγος σήματος προς θόρυβο: > 84 dB

### Αναπαραγωγή ήχου

Υποστηριζόμενες μορφές:

- MP3  
Ρυθμός bit: 8-320 kbps και VBR  
Ρυθμοί δειγματοληψίας: 8, 11,025, 16, 22,050, 32, 44,1, 48 kHz
- WMA (χωρίς προστασία)  
Ρυθμός bit: 10-320 kbps CBR, 32-192 kbps VBR  
Ρυθμοί δειγματοληψίας: 8, 11,025, 16, 22,050, 32, 44,1, 48 kHz
- WAV

### Μέσα αποθήκευσης

Χωρητικότητα ενσωματωμένης μνήμης<sup>2</sup>:

- SA4RGA02 2 GB NAND Flash
- SA4RGA04 4 GB NAND Flash
- SA4RGA08 8 GB NAND Flash

### Μεταφορά πολυμέσων<sup>3</sup>

- Windows Explorer (μεταφορά και απόθεση)

### Οθόνη

## Απαιτήσεις υπολογιστή

- Windows® XP (SP3 ή μεταγενέστερη έκδοση) / Vista / 7 / 8
- Επεξεργαστής Pentium III 800 MHz ή μεγαλύτερος
- 512 MB RAM
- Χώρος σκληρού δίσκου 500MB
- Σύνδεση Internet
- Windows® Internet Explorer 6.0 ή μεταγενέστερη έκδοση
- Θύρα USB



Specifications are subject to change without notice  
2013 © WOOX Innovations Limited. All rights reserved.  
Philips and the Philips' Shield Emblem are registered trademarks of  
Koninklijke Philips N.V. and are used by WOOX Innovations Limited  
under license from Koninklijke Philips N.V.

SA4RGA\_12\_UM\_V3.0\_WK1351.5