

# Sempre perto para ajudá-lo

Registre seu produto e obtenha suporte em  
[www.philips.com/welcome](http://www.philips.com/welcome)

GoGEAR

SA4RGA



## Manual do Usuário

**PHILIPS**



# Sumário

Armazenar estações pré-sintonizadas 12

---

## 1 Informações importantes de segurança 2

Manutenção geral 2  
Reciclagem do produto 3

---

## 2 Seu novo player 5

Conteúdo da caixa 5  
    Software para PC do player 5  
    Arquivos incluídos no player 5  
Visão geral 6  
    Controles 6  
    Tela inicial 6  
    Travar/destravar os botões 7  
    Lembrete de volume 7  
    Tela ligada/desligada 7

---

## 3 Primeiros passos 8

Carregamento 8  
    Carregue com o uso de um adaptador AC/DC USB 8  
Ligar ou desligar o player 8  
    Modo de espera e desligamento automáticos 8

---

## 4 Música 10

Transferir músicas para o player 10  
Localizar música no player 10  
    Localizar música por informações 10  
    Localizar música por playlist 10  
    Localizar música por pasta de arquivo 10  
Reproduzir músicas 10  
    Selecionar opções de reprodução 11  
Playlists 11  
    Adicionar músicas a uma "Playlist on the go" 11  
    Remover músicas de uma "Playlist on the go" 11

---

## 5 Rádio FM 12

Sintonizar estações de rádio 12  
Ouvir rádio FM 12

---

## 6 Gravações 14

Gravar uma rádio FM 14  
Ouvir gravações de rádio FM 14  
Transferir as gravações para o computador 14

---

## 7 Visualizar pasta 15

---

## 8 Configurações 16

Modo de reprodução 16  
Configurações de som 16  
Timer de desligamento automático 16  
Configurações do display 16  
    Timer deslig. tela 16  
Idioma 17  
Informações 17  
Legal 17  
Definições de fábrica 17

---

## 9 Atualize o firmware por meio do Philips Device Manager 18

---

## 10 Solução de problemas 20

---

## 11 Dados técnicos 21

Requisitos do PC 21

### Precisa de ajuda?

Visite

[www.philips.com/welcome](http://www.philips.com/welcome)

e acesse um conjunto completo de materiais de suporte, como manual do usuário, as últimas atualizações de software e respostas para perguntas frequentes.

# 1 Informações importantes de segurança

## Manutenção geral

A tradução deste documento é apenas uma referência.

Em caso de inconsistência entre a versão em inglês e a versão traduzida, a versão em inglês deverá prevalecer.



### Cuidado

- Para evitar danos ou mau funcionamento:
- Use somente as fontes de energia listadas no manual do usuário.
- Não o exponha o produto a calor excessivo causado pela luz solar direta ou por equipamentos que emitem calor.
- Não deixe o produto cair nem deixe objetos caírem no aparelho.
- Não mergulhe o produto na água. Não exponha a entrada para fone de ouvido ou o compartimento da bateria à água, pois isso pode danificar seriamente o aparelho.
- Telefones celulares ativos nas proximidades podem causar interferência.
- Faça backup dos seus arquivos. Não deixe de guardar uma cópia dos arquivos originais baixados no dispositivo. A Philips não é responsável por qualquer perda de dados se o produto for danificado ou se tornar ilegível.
- Gerencie (transfira, exclua etc.) seus arquivos de música somente com o software de música fornecido para evitar problemas.
- Não utilize agentes de limpeza que contenham álcool, amônia, benzina ou abrasivos, pois eles podem danificar o produto.
- As baterias/pilhas (conjunto de pilhas ou baterias instaladas) não devem ser expostas a calor excessivo, como luz do sol ou fogo.
- Há perigo de explosão caso a pilha seja substituída incorretamente. Substitua somente por tipo igual ou equivalente.

## Sobre as temperaturas de operação e armazenamento

- Utilize o aparelho em um local cuja temperatura esteja sempre entre 0 e 45°C
- Armazene-o em um local cuja temperatura esteja sempre entre -20 e 45°C.
- A vida útil das pilhas pode ser reduzida em condições de baixa temperatura.

## Peças/acessórios de reposição:

Visite [www.philips.com/support](http://www.philips.com/support) para obter peças/acessórios de reposição.

## Como ouvir música com segurança



A pleine puissance, l'écoute prolongée du baladeur peut endommager l'oreille de l'utilisateur.



### Aviso

- Para evitar possíveis danos à audição, não ouça o som no volume máximo por muito tempo.

A tensão máxima de saída do player não é maior que 150 mV.

Tensão característica de banda larga WBCV75 mV

## Modificações

Modificações não autorizadas pelo fabricante poderão anular a autoridade do usuário para operar este dispositivo.

## Informações sobre direitos autorais

Todas as outras marcas e nomes de produtos são marcas registradas de suas respectivas empresas e organizações.

A cópia e distribuição não autorizadas de quaisquer gravações baixadas da Internet ou feitas usando-se CDs de áudio é uma violação da lei de direitos autorais e de tratados internacionais.

A criação de cópias não autorizadas de materiais protegidos contra cópia, incluindo programas de computador, arquivos, transmissões e gravações sonoras, pode representar uma violação a direitos autorais e constitui um crime. Este equipamento não deve ser usado para tais propósitos.

Windows Media e o logotipo Windows são marcas comerciais ou marcas registradas da Microsoft Corporation nos Estados Unidos e/ou outros países.

**Seja responsável. Respeite os direitos autorais.**



**Be responsible  
Respect copyrights**

A Philips respeita a propriedade intelectual das pessoas e pede que seus usuários façam o mesmo.

O conteúdo multimídia na Internet pode ter sido criado e/ou distribuído sem a autorização do proprietário original dos direitos autorais. A cópia ou distribuição não autorizada do conteúdo pode violar leis de direitos autorais de vários países, inclusive o seu.

Você é o responsável pelo cumprimento das leis de direitos autorais.

A gravação e a transferência para o aparelho portátil de transmissões de vídeo baixadas para o computador destinam-se exclusivamente a conteúdo de domínio público ou devidamente licenciado. Esse conteúdo destina-se ao uso próprio e não-comercial, e você deve respeitar eventuais instruções de direitos autorais fornecidas pelo respectivo proprietário da obra. Essas instruções podem determinar que nenhuma cópia adicional deverá ser feita. As transmissões de vídeo podem incluir tecnologia de proteção contra cópia que proíba cópias. Nesses casos, o recurso de gravação não

funcionará e você será notificado com uma mensagem.

### **Registro de dados**

A Philips está empenhada em melhorar a qualidade de seus produtos e em aprimorar a experiência de seus usuários. Para entender o perfil de utilização deste dispositivo, ele registra algumas informações/dados na região da memória não volátil. Esses dados são usados para identificar e detectar falhas ou problemas que você, usuário, pode ter ao usar o dispositivo. Os dados armazenados, por exemplo, informam a duração da reprodução no modo de música ou no modo sintonizador, quantas vezes a bateria ficou descarregada etc. Os dados armazenados não revelam o conteúdo ou a mídia usada no dispositivo nem a origem dos downloads. Os dados armazenados no dispositivo serão recuperados e usados SOMENTE se o usuário encaminhar o dispositivo para a Assistência Técnica Autorizada e SOMENTE para simplificar a detecção e a prevenção de erros. Os dados armazenados devem ser imediatamente disponibilizados para o usuário mediante sua solicitação.

---

## **Reciclagem do produto**

Seu produto foi projetado e fabricado com materiais e componentes de alta qualidade, que podem ser reciclados e reutilizados.

Sempre que observar o símbolo de proibição com uma lixeira colado a um produto, significa que o produto está protegido pela Diretiva Européia 2002/96/EC:



Nunca descarte o seu produto junto com outros tipos de lixos domésticos. Procure informar-se a respeito das regras locais de coleta seletiva de produtos elétricos e eletrônicos. O descarte correto do seu antigo produto ajuda a prevenir conseqüências potencialmente negativas para o meio ambiente e para a saúde humana.

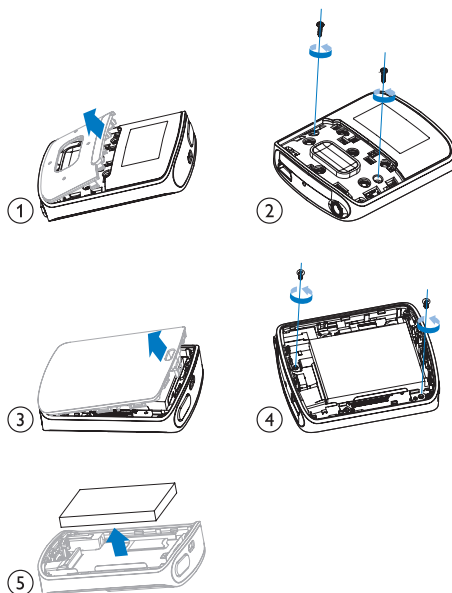
**!** **Aviso**

- A remoção da bateria interna anulará a garantia e poderá destruir o produto.
- Os procedimentos a seguir se referem à remoção e ao descarte e só devem ser executados ao término da vida útil do produto.

Seu produto contém uma bateria recarregável interna coberta pela Diretiva Européia 2006/66/EC, e que não pode ser descartada junto ao lixo doméstico cotidiano.



Para garantir a funcionalidade e a segurança do produto, leve-o até um posto de coleta ou centro de serviço oficiais onde a bateria poderá ser removida por um profissional da seguinte maneira:



Procure informar-se a respeito das regras locais de coleta seletiva de pilhas/baterias. O descarte correto de pilhas/baterias ajuda a prevenir conseqüências potencialmente negativas para o meio ambiente e para a saúde humana.

**Aviso para a União Européia**

Este produto está em conformidade com os requisitos da União Européia para interferência de radiofreqüência.

## 2 Seu novo player

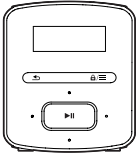


Nota

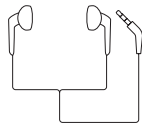
- As imagens servem apenas como referência. A Philips se reserva o direito de alterar a cor/design sem notificação prévia.

### Conteúdo da caixa

Verifique se você recebeu os seguintes itens:  
Player



Fones de ouvido



Cabo USB



Guia de início rápido



Folheto de garantia e segurança.



### Software para PC do player

O **RAGA** funciona com o seguinte software para PC:

- **Philips Device Manager** (ajuda a obter atualizações de firmware e recupera o player)

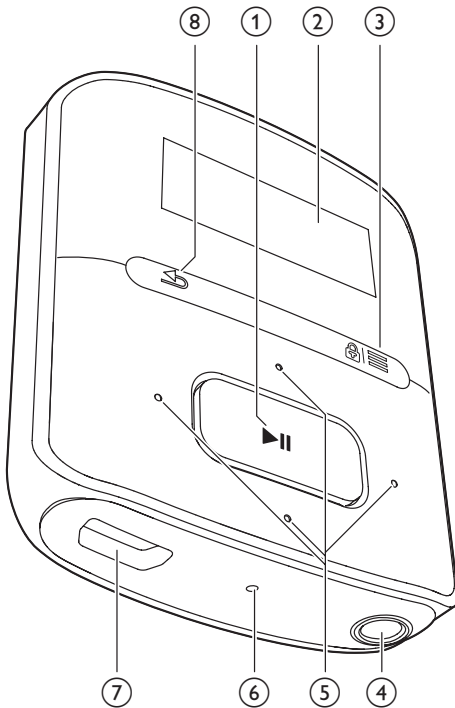
### Arquivos incluídos no player

Os seguintes arquivos estão incluídos no **RAGA**:

- Manual do usuário
- Perguntas freqüentes

# Visão geral

## Controles



- ①
  - Mantenha pressionado para ligar/desligar o player
  - Pressione para selecionar opções ou iniciar/pausar/retomar a reprodução
- ② **Tela**
- ③ /
  - Pressione para exibir o menu de opções
  - Mantenha pressionado para travar/destravar todos os botões
- ④
  - Entrada para fone de ouvido de 3,5 mm
- ⑤ /

- **na lista de opções:**  
Pressione para pular para a opção anterior/seguinte
- **na tela de reprodução:**  
Pressione para aumentar/diminuir o volume  
Mantenha pressionado para aumentar/diminuir rapidamente o volume  
 /
- **na tela de reprodução:**  
Pressione para pular para a opção anterior/seguinte  
Mantenha pressionado para procurar dentro do arquivo atual

- ⑥ **RESET**
  - Pressione o orifício usando a ponta de uma caneta esferográfica quando a tela não responder ao pressionamento dos botões
- ⑦
  - Conector USB para carregamento de energia e transferência de dados
- ⑧
  - Pressione para retornar um nível

## Tela inicial

Menu	Modo	Para
	Música	reproduzir músicas
	Rádio FM	sintonizar rádio FM gravar de uma rádio FM
	Visualizar pasta	exibir arquivos em pastas
	Configurações	personalizar as configurações do <b>RAGA</b>
	Reproduzindo agora	mostrar a tela de reprodução atual

## Navegar na tela inicial





- Na tela inicial, você pode acessar os menus funcionais pressionando os botões de navegação / e .
- Para retornar às telas anteriores, pressione várias vezes.

### Alternar entre a tela inicial e a tela de reprodução

- Na tela inicial, pressione e selecione [Em reprodução] ou [Última reprodução];
- Na tela de reprodução, pressione várias vezes.

---

### Travar/destravar os botões

Quando o aparelho estiver ligado, use a trava para evitar operação acidental.

- Mantenha pressionado / para travar/destravar as teclas.
  - ↳ Todas as teclas, exceto as de volume, serão travadas e um ícone de cadeado será exibido.

---

### Lembrete de volume

RAGAO lembrete pode ser exibido quando:

- o volume está no nível máximo (80dBa) ou
- você está ouvindo em um nível de volume máximo por mais de 20 horas.

Com o recurso de lembrete de volume, o player MP3/MP4 Philips está em conformidade com os regulamentos da União Europeia (EN 60950-1) em termos de proteção da segurança auditiva.

**Ao aumentar o volume,**

- 1 Pressione .
  - ↳ Quando você aumenta o volume no nível máximo, uma tela pop-up é exibida. A reprodução é pausada.
- 2 Para continuar aumentando o volume, mantenha pressionado até que a música volte a ser reproduzida.
  - ↳ Você pode continuar aumentando o volume.

- Para sair do ajuste de volume, pressione qualquer outro botão ou aguarde alguns segundos até que a reprodução seja retomada.

↳ A reprodução é retomada no nível de volume anterior.

**Quando você está ouvindo em um volume máximo por mais de 20 horas, um bipe é emitido e uma tela pop-up é exibida. A reprodução é pausada.**

- Para continuar ouvindo em um nível de volume máximo, mantenha pressionado .
- Para sair do volume máximo, pressione qualquer outro botão ou aguarde até que a reprodução seja retomada.
  - ↳ O nível de volume fica abaixo do nível máximo (80dBa).

---

### Tela ligada/desligada

Para economizar energia, a tela desliga automaticamente após o período de tempo predefinido se

- nenhuma nova ação for executada no **RAGA**; e
- um valor for selecionado em **\* > [Configurações do display] > [Timer deslig. tela]**.

**Para sair do modo de economia de energia**

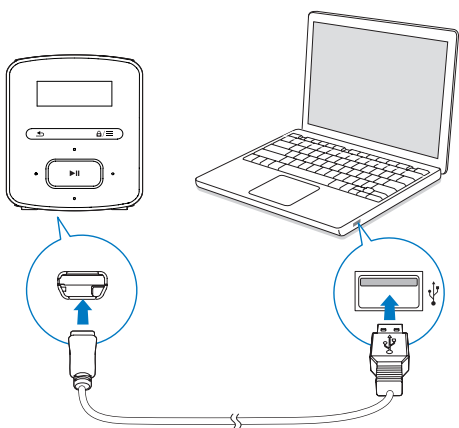
- Pressione qualquer botão.

# 3 Primeiros passos

## Carregamento

O **RAGA** possui uma bateria interna que pode ser carregada pela entrada USB de um computador:

Conecte o **RAGA** a um PC usando o cabo USB.



### Nota

- Quando você conectar o **RAGA** a um computador, as seguintes opções serão apresentadas: [Carregar e transferir] ou [Carregar e reproduzir].
- O **RAGA** executará automaticamente a opção [Carregar e transferir] se nenhuma seleção for feita.

### Indicação do nível de carga da bateria

- Quando a bateria estiver fraca, a tela de bateria fraca será exibida várias vezes.
- Quando o processo de carregamento estiver concluído, será exibido.

### Nota

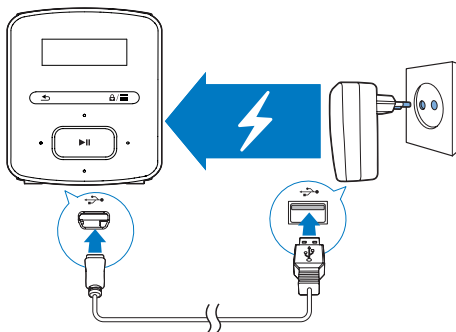
- Baterias recarregáveis têm um número limitado de ciclos de carga. A vida útil da bateria e o número de ciclos de carga variam de acordo com o uso e as configurações.

Para poupar energia da bateria e aumentar o tempo de reprodução, faça o seguinte no **RAGA**:

- Ajuste um valor baixo para o timer de luz de fundo (vá para **\* > [Configurações do display] > [Timer de luz de fundo]**).

## Carregue com o uso de um adaptador AC/DC USB

Para carregar o **RAGA** usando um adaptador AC/DC USB (não fornecido), verifique se a saída de energia é de 5,0V e 0,5A.



## Ligar ou desligar o player

Mantenha pressionado **▶||** até o player ligar ou desligar.

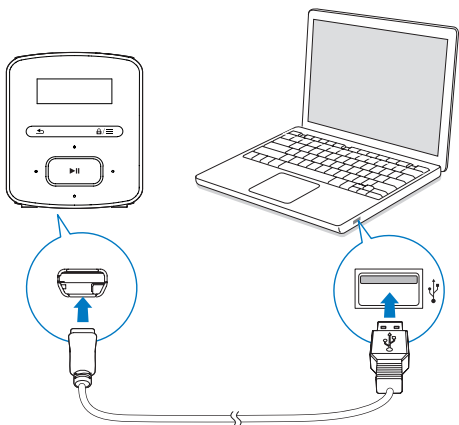
## Modo de espera e desligamento automáticos

O aparelho dispõe de um recurso de modo de espera e desligamento automático para economizar a energia da bateria.

Após 5 minutos no modo ocioso (quando nenhuma música está sendo reproduzida e nenhum botão é pressionado), o player desliga automaticamente.

## 4 Música

### Transferir músicas para o player



Você pode transferir as músicas da biblioteca de mídia do PC para o **RAGA** das seguintes maneiras:

- Arraste os arquivos de música até o Windows Explorer:

Para arrastar os arquivos de música até o Windows Explorer,

- 1 Conecte o **RAGA** ao PC.
- 2 No PC, em **Meu Computador** ou **Computador**.
  - selecione **RAGA** e crie pastas de arquivo.
- 3 No PC, arraste os arquivos de música até as pastas de arquivos em **RAGA**.
  - Como alternativa, arraste e solte as pastas de arquivo do PC no **RAGA**.

### Localizar música no player

No **RAGA**, você pode encontrar músicas por informações, playlist ou pasta de arquivos.

### Localizar música por informações

Em **🎵**, as músicas são classificadas por metadados ou ID3 tag em diferentes grupos:

**[Todas as músicas]**, **[Artistas]** ou **[Álbuns]**.

**[Todas as músicas]**

- As músicas são classificadas por título em ordem alfabética.

**[Artistas]**

- As músicas são classificadas por artista em ordem alfabética;
- Para cada artista, as músicas são classificadas por álbum em ordem alfabética.

**[Álbuns]**

- As músicas são classificadas por álbum em ordem alfabética.

### Localizar música por playlist

Em **🎵** > **[Playlists]**, é possível encontrar as seguintes playlists:

- três "playlists on the go" para você adicionar músicas ao player;
- playlists que você transfere na biblioteca de mídia do PC usando **Songbird**.

### Localizar música por pasta de arquivo

Em **📁**, localize a música por pasta de arquivo.

### Reproduzir músicas



Você pode iniciar a reprodução a partir de uma música ou reproduzir todas as músicas de um álbum ou artista.

Para iniciar a reprodução a partir de uma música,



- 1 Selecione uma música.
- 2 Pressione **▶▶** para iniciar a reprodução.  
↳ A reprodução começa na canção atual.

Para reproduzir todas as músicas de um álbum ou artista.

- 1 Selecione um álbum ou artista.

- 2 Pressione  > [Reproduzir].
  - 3 Pressione  para iniciar a reprodução.
- Na tela de reprodução,



- Pressione  para pausar e retomar a reprodução.
- Para ir para a tela anterior, pressione .
  - ↳ A tela de reprodução retorna alguns segundos depois.
  - ↳ Na tela de reprodução, você pode ver as informações de arquivo e o status da reprodução.

#### Para ajustar o volume,

- Pressione  / .

#### Para selecionar um arquivo de música na tela de reprodução,


- Pressione  /  várias vezes.

#### Para retroceder ou avançar rapidamente a música atual,

- Na tela de reprodução, pressione e segure  / .

---

## Selecionar opções de reprodução

Na tela de reprodução, pressione  para selecionar as opções de reprodução, como play mode, sound settings e sleep timer (consulte 'Configurações' na página 16) (modo de reprodução, definições de som e timer desl. aut.)

---

## Playlists



Nos players você pode encontrar as seguintes playlists:

- playlists transferidas da biblioteca de mídia do PC;
- três 'Playlists on the go' para você adicionar músicas ao player.

---

## Adicionar músicas a uma "Playlist on the go"



Para adicionar a música atual,

- 1 Na tela de reprodução, pressione  > [Adicionar à playlist].
- 2 Selecione uma 'Playlist on the go'. Pressione .
- 3 Selecione [Sim] para confirmar.
  - ↳ Você salva a música atual na playlist.

---

## Remover músicas de uma 'Playlist on the go'

Remover a música atual de uma playlist

- 1 Na tela de reprodução, pressione  > [Remover da playlist].
- 2 Selecione uma 'Playlist on the go'. Pressione .
- 3 Selecione [Sim] para confirmar.
  - ↳ Você remove a música atual da playlist selecionada.

# 5 Rádio FM

## Nota

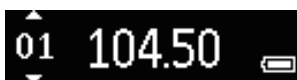
- Conecte os fones de ouvido fornecidos quando sintonizar as estações de rádio. Os fones de ouvido são dobráveis como a antena. Para melhor recepção, mova o cabo do fone de ouvido em diferentes direções.

## Sintonizar estações de rádio

### Sintonização automática

Na primeira vez em que você sintonizar o rádio, inicie a sintonia automática para pesquisar estações.

- 1 Na tela inicial, vá para > [Sintonia automática].  
↳ Até 20 estações são pré-sintonizadas.
- 2 Pressione ou várias vezes para selecionar a pré-sintonização da estação. Pressione para iniciar a reprodução.



Para selecionar uma pré-sintonia na tela de reprodução,

- Pressione ou várias vezes.

## Dica

- Se você se mudar para outro lugar (como outra cidade ou país), reinicie a sintonização automática para obter a melhor recepção.

### Sintonia manual

Use a sintonia manual para pesquisar uma frequência ou estação.

- 1 Na tela inicial, vá para > [Sintonização manual].  
↳ A última estação reproduzida começa a tocar.

- 2 Na tela de reprodução, pressione e segure ou .  
↳ Você sintonizará a próxima estação a partir da frequência atual.
  - Para fazer a sintonia fina, pressione ou repetidamente.



## Ouvir rádio FM

- 1 Vá para > [Pré-sintonizações].
- 2 Pressione ou para selecionar uma estação pré-sintonizada. Pressione para iniciar a reprodução.
  - Pressione para selecionar outra estação pré-sintonizada em [Pré-sintonizações]. Pressione para iniciar a reprodução.
  - Na tela de reprodução, pressione ou para selecionar uma pré-sintonia.
- 3 Se necessário, pressione e segure ou para sintonizar uma estação de rádio.

Para silenciar ou ativar o som do rádio,

- Na tela de reprodução, pressione .

Para ajustar o volume,



- Na tela de reprodução de rádio, pressione ou .

## Armazenar estações pré-sintonizadas



No RAGA, você pode armazenar até 20 estações pré-sintonizadas.

- 1 Sintonize uma estação de rádio.
- 2 Na tela de reprodução, pressione > [Salvar em uma pré-sint.].
- 3 Pressione ou para selecionar um local na lista de pré-sintonias. Pressione .  
↳ A estação atual é salva no local.


Para remover a estação pré-sintonizada atual,

- 1 Em [Pré-sintonizações], pressione  > [Clear preset].
- 2 Selecione a estação na lista de estações pré-sintonizadas. Pressione .
- 3 Selecione [Sim] para confirmar:  
↳ A estação atual é removida da lista de pré-sintonias.

Como alternativa,

- 1 Na tela de reprodução, pressione  > [Clear preset].
- 2 Selecione a estação na lista de estações pré-sintonizadas. Pressione .
- 3 Selecione [Sim] para confirmar:  
↳ A estação atual é removida da lista de pré-sintonias.

Para remover todas as estações pré-sintonizadas,

- 1 Vá para [Pré-sintonizações].
- 2 Na lista de pré-sintonias, pressione  > [Limpar todas as pré-sintonias].
- 3 Selecione [Sim] para confirmar:  
↳ Todas as estações são removidas da lista de pré-sintonias.

## 6 Gravações

Vá para > [Gravação de FM] para ouvir os programas de rádio que você gravou na rádio FM.

### Gravar uma rádio FM

- 1 Sintonize uma estação de rádio.
- 2 Na tela de reprodução, pressione e selecione [Iniciar gravação de rádio FM] para iniciar a gravação.  
↳ Você inicia a gravação do rádio FM.
- 3 Pressione para alternar entre pausar e gravar. Pressione para parar.
- 4 Selecione [Sim] para salvar a gravação.  
↳ As gravações são salvas em > [Gravação de FM] > RECORD > RADIO (Gravação > Rádio). (Formato de nome de arquivo: FMRECXXX.WAV, sendo XXX o número da gravação gerado automaticamente.)



#### Dica

- Também é possível encontrar gravações em > RECORD (Gravação).
- O recurso de gravação de rádio FM encontra-se disponível somente em algumas versões. Consulte o menu na tela do player para saber quais são os recursos disponíveis.

• Pressione / várias vezes.  
Para retroceder ou avançar rapidamente dentro do arquivo atual,

- Na tela de reprodução, pressione e segure / .

### Transferir as gravações para o computador


- 1 Conecte o RAGA a um computador.
- 2 No PC, em Meu Computador ou Computador:
  - selecione RAGA;
  - no RAGA, selecione as gravações em RECORD > RADIO (Gravação > Rádio).
- 3 Arraste e solte os arquivos de gravação a um local no PC.

### Ouvir gravações de rádio FM

- 1 Em > [Gravação de FM] > RECORD > RADIO (Gravação > Rádio), selecione uma gravação.
- 2 Pressione para reproduzir a gravação.  
Para selecionar um arquivo na tela de reprodução



## 7 Visualizar pasta

Vá para  para exibir e reproduzir arquivos de mídia da biblioteca de mídia no player.

# 8 Configurações

Em **\***, selecione as opções para o aparelho.

1 Pressione **⏮** / **⏭** para selecionar uma opção.

2 Pressione **▶||** para confirmar.

## Modo de reprodução

Em **[Modo de reprodução]**, selecione os modos de reprodução para a reprodução das músicas:

**[Repetir]**

- **[Repetir 1]**: repete a música atual.
- **[Repetir tudo]**: repete todas as músicas na pasta atual.

**[Aleatório]**

- **[Ligado]**: reproduz todas as músicas na pasta atual em ordem aleatória.

Se **[Repetir tudo]** e **[Aleatório]** estiverem ativados,

- Todas as músicas na pasta atual serão repetidas em ordem aleatória.

## Configurações de som

Em **[Definições de som]**, selecione sua opção para definições de som:

**[FullSound]**: restaura os detalhes sonoros perdidos durante a compactação da música (por exemplo, MP3, WMA).

**[Equalizador]**: define os ajustes de som conforme desejado.

**[Limite de volume]**: define o nível máximo de volume do dispositivo. Dessa forma, você pode sempre manter o volume em um nível seguro para a audição.

Pressione **⏮** / **⏭** para definir o limite de volume. Pressione **▶||** para confirmar.

### Nota

- O equalizador é desativado quando você seleciona FullSound.

## Timer de desligamento automático

Ative o timer de desligamento automático. O **RAGA** pode desligar automaticamente após um determinado período de tempo.

- Em **[Timer desl. aut.]** > **[Timer desl. aut.]**, selecione uma opção. Pressione **▶||**.
  - ↳ Após o período de tempo selecionado, o dispositivo é desligado automaticamente.

## Configurações do display

### Timer deslig. tela

A tela entra no modo ocioso, se nenhuma nova ação for executada no **RAGA**. Após o período de tempo predefinido, a tela ociosa é desligada automaticamente. Para economizar a energia da bateria, selecione um valor baixo para o período de tempo.

**Para definir o período de tempo**

- Em **[Configurações do display]** > **[Timer deslig. tela]**, selecione um período de tempo.
  - ↳ Após o período de tempo selecionado, a tela ociosa é desligada automaticamente.

**Para sair do modo de economia de energia**

- Pressione qualquer botão.

---

## Idioma

Em **[Idioma]**, selecione um idioma para o aparelho.

---

## Informações

Em **[Informações]**, verifique as seguintes informações sobre o player:

### **[Informações do aparelho]**

- **[Modelo:]** nome completo do produto  
Verifique o nome completo do produto ao atualizar o firmware no site de suporte.
- **[Versão do firmware:]** versão atual do firmware  
Verifique a versão do firmware ao atualizá-lo no site de suporte.

### **[Espaço em disco]**

- **[Espaço livre:]** espaço disponível
- **[Espaço total:]** tamanho da memória
- **[Músicas]** quantidade de músicas que estão armazenadas no player

**[Tipo de arq. suportado]** formatos de arquivo suportados pelo player

---

## Legal

Em **[Legal]**, verifique as informações legais sobre o player:

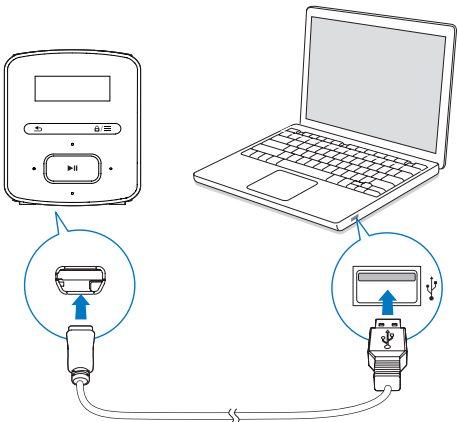
---

## Definições de fábrica

Em **[Configurações padrão]**, restaure as configurações de fábrica do aparelho. Os arquivos transferidos para o aparelho são mantidos.

# 9 Atualize o firmware por meio do Philips Device Manager

Instale o Philips Device Manager.



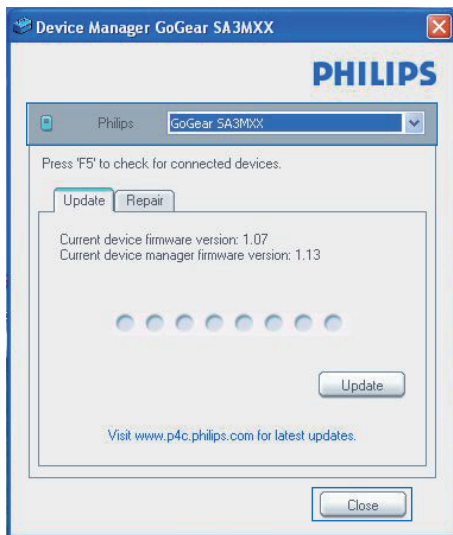
- 1 Conecte o **RAGA** ao PC.
- 2 No PC, selecione **Meu Computador** (Windows XP / Windows 2000) / **Computador** (Windows Vista / Windows 7 / 8).
- 3 Clique com o botão direito do mouse no ícone do **Philips GoGear RAGA**. Selecione **Install Philips Device Manager**.
  - Como alternativa, clique no ícone do **Philips GoGear RAGA**. Clique duas vezes em **installer.exe**.
- 4 Siga as instruções na tela para concluir a instalação do software.


## Nota

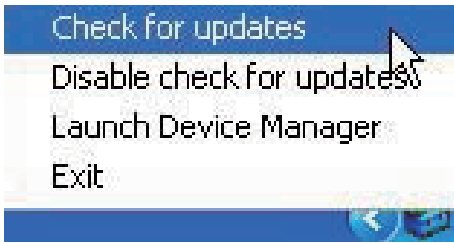
- É necessário concordar com os termos de licença para fazer a instalação.

Verifique se há atualizações do firmware

- 1 Verifique se o PC está conectado à Internet.
- 2 Inicie o **Philips Device Manager**.
  - ↳ Uma caixa de diálogo será exibida.
- 3 Conecte o **RAGA** ao PC.
  - ↳ Quando o dispositivo está conectado, a mensagem "SA4RGAXX" é exibida na caixa de texto.
  - ↳ Você pode encontrar a versão do firmware atual do dispositivo.



- 4 Para verificar se há atualizações do firmware
  - ① Feche a caixa de diálogo do Philips Device Manager.
  - ② Na parte inferior da tela do PC, clique com o botão direito em  e selecione **Check for updates** (Verificar atualizações).



- ↳ ○ Philips SA4RGAXX Device Manager verifica se há atualizações na Internet.

### Atualize o firmware

- 1 Quando a atualização do firmware estiver disponível, siga as instruções na tela para fazer download e instalar o firmware.
- 2 Desconecte o **RAGA** do PC.
  - ↳ Após a atualização do firmware, o **RAGA** será reiniciado e estará pronto para uso,

# 10 Solução de problemas


Se o **RAGA** não estiver funcionando corretamente ou o display congelar, você pode reinicializá-lo sem perder dados:

## Como reinicializo o RAGA?

- Insira a ponta de uma caneta ou qualquer objeto pontiagudo no botão Reset (Restaurar) do **RAGA**. Continue segurando até o player desligar.
- Se a opção de restauração não tiver efeito, recupere o **RAGA** por meio de **Philips Device Manager**:

**1** No PC, inicie o **Philips Device Manager**.

**2** Entre no modo de recuperação:

- ① Desligue o **RAGA**.
- ② Pressione e segure o botão do volume  e, em seguida, conecte o **RAGA** ao seu PC.
- ③ Pressione e segure o botão até que **Philips Device Manager** reconheça o **RAGA** e entre no modo de recuperação.

**3** Inicie o processo de recuperação:

- ① Em **Philips Device Manager**, clique no botão **Reparo**. Siga as instruções na tela para concluir o processo de recuperação.
- ② Quando a recuperação for concluída, desconecte o **RAGA** do seu PC.

**4** Reinicie o **RAGA**.

# 11 Dados técnicos



Nota

- As especificações estão sujeitas a alterações sem aviso prévio.
- <sup>1</sup> Baterias recarregáveis têm um número limitado de ciclos de carga. A duração da bateria e o número de ciclos de carga variam de acordo com o uso e as configurações.
- <sup>2</sup> 1 GB = 1 bilhão de bytes; capacidade de armazenamento disponível inferior: Não é possível contar com a capacidade de memória total porque parte da memória é reservada para o player. A capacidade de armazenamento é baseada em 4 minutos por música e 128 kbps de codificação MP3.
- <sup>3</sup> A velocidade de transferência depende do sistema operacional e da configuração do software.

## Alimentação

- Fonte de alimentação: bateria interna recarregável de polímero de íon e lítio de 220 mAh
- Tempo de reprodução<sup>1</sup>  
Áudio (.mp3): até 20 horas  
Rádio: até 8 horas

## Software

- **Philips Device Manager:** para atualizar o firmware e recuperar o player

## Conectividade

- Fone de ouvido com plugue de 3,5 mm
- USB 2.0 de alta velocidade

## Som

- Separação de canais: 45 dB
- Resposta em frequência: 20 - 18.000 Hz
- Potência de saída (RMS): 2 x 2,4 mW
- Sinal para relação de ruído: > 84 dB

## Reprodução de áudio

Formatos suportados:

- MP3  
Taxa de bits: 8 - 320 kbps e VBR  
Taxa de amostragem: 8, 11,025, 16, 22,050, 32, 44,1, 48 kHz
- WMA (não protegido)  
Taxa de bits: 10 - 320 kbps CBR, 32 - 192 kbps VBR  
Taxa de amostragem: 8, 11,025, 16, 22,050, 32, 44,1, 48 kHz
- WAV

## Mídia de armazenamento

Capacidade da memória interna<sup>2</sup>:

- SA4RGA02 2 GB NAND Flash
- SA4RGA04 4 GB NAND Flash
- SA4RGA08 8 GB NAND Flash

## Transferência de mídia<sup>3</sup>

- Windows Explorer (arrastar e soltar)

## Tela

- LCD de 128 x 32 pixels

## Requisitos do PC

- Windows® XP (SP3 ou superior) / Vista / 7 / 8.
- Processador Pentium III 800 MHz ou superior
- 512 MB de RAM
- 500 MB de espaço no disco rígido
- Conexão com a Internet
- Windows® Internet Explorer 6.0 ou posterior
- Porta USB



Specifications are subject to change without notice  
2013 © WOOX Innovations Limited. All rights reserved.  
Philips and the Philips' Shield Emblem are registered trademarks of  
Koninklijke Philips N.V. and are used by WOOX Innovations Limited  
under license from Koninklijke Philips N.V.

SA4RGA\_12\_UM\_V3.0\_WK1351.5