

Ürününüzü kaydettirmek ve destek almak için şu adrese gidin:

[www.philips.com/welcome](http://www.philips.com/welcome)

GoGEAR

SA4MIN02

SA4MIN04



# Kullanım kılavuzu

**PHILIPS**

# İçindekiler

<b>1</b>	<b>Önemli güvenlik bilgileri</b>	4
	Genel bakım	4
<b>2</b>	<b>Yeni oynatıcınız</b>	6
	Kutunun içindekiler	6
	Cihazda yüklü bilgisayar yazılımı	6
	Oynatıcıda yüklü dosyalar	6
	Genel Bakış	6
	Kontroller	6
	Ana ekran	7
	Ekran açık/kapalı	7
<b>3</b>	<b>Başlarken</b>	8
	Şarj etme	8
	Oynatıcıyı kapatın veya açın	8
<b>4</b>	<b>Müzik</b>	9
	PC ortam kitaplığınızı oynatıcıya aktarma	9
	PC'de müzik dosyaları düzenleme	9
	Oynatıcı üzerinde müziğin bulunması	9
	Şarkı bilgilerine göre müziğin bulunması	9
	Dosya klasörüne göre müziğin bulunması	9
	Müzik çalma	10
	Çalma seçeneklerini seçme	10
<b>5</b>	<b>Kayıtlar</b>	11
	Ses kaydı	11
	Kayıtların dinlenmesi	11
<b>6</b>	<b>Klasör görünümü</b>	12
<b>7</b>	<b>Ayarlar</b>	13
	Arka ışık	13
	Dil	13
	Sürüm	13
	Sıfırla	13

<b>8</b>	<b>Philips Device Manager ile bellenimi güncelleştirme</b>	14
<b>9</b>	<b>Sorun giderme</b>	16
<b>10</b>	<b>Teknik veriler</b>	17
	PC gereksinimleri	17

## Yardım mı gerekiyor?

Lütfen kullanım kılavuzu, en son yazılım yükseltmeleri ve sıkça sorulan soruların cevapları gibi tüm destek belgelerine erişebileceğiniz [www.philips.com/welcome](http://www.philips.com/welcome) adresini ziyaret edin.

# 1 Önemli güvenlik bilgileri

## Genel bakım

Bu belgenin çevirisi sadece referans içindir. İngilizce sürüm ile çevrilmiş sürüm arasında herhangi bir tutarsızlık olması durumunda, İngilizce sürüm geçerli olacaktır.



### Dikkat

- Hasarı veya anıyı önlemek için:
- Ürünü, ısıtma ekipmanları veya doğrudan güneş ışığı nedeniyle oluşan aşırı ısıya maruz bırakmayın.
- Ürünü veya ürünün üzerine bir şey düşürmeyin.
- Ürünü suya sokulmasına izin vermeyin. Set içine giren su büyük hasara neden olabileceğinden, kulaklık yuvasını veya pil bölmesini suya maruz bırakmayın.
- Çevredeki aktif cep telefonları parazit neden olabilir.
- Dosyalarınızı yedekleyin. Cihazınıza karşıdan yüklediğiniz orijinal dosyaları sakladığınızdan emin olun. Philips, ürünün zarar görmesi veya okunmaz hale gelmesi durumunda oluşacak veri kaybından sorumlu değildir.
- Sorunları önlemek için müzik dosyalarınızı sadece birlikte gelen müzik yazılımı ile yönetin (aktarım, silme, vb.).
- Ürüne zarar verebileceği için alkol, amonyak, benzin veya aşındırıcı içeren temizleyicileri kullanmayın.

### Çalışma ve saklama sıcaklıkları hakkında

- Sıcaklığın her zaman 0 35°C (32 95°F) arasında olduğu bir yerde çalıştırın
- Sıcaklığın her zaman 20 45°C ( 4 113°F) arasında olduğu bir yerde saklayın.
- Düşük sıcaklık koşullarında pil ömrü kısalabilir.

### Yedek parçalar/aksesuarlar:

Yedek parça/aksesuar siparişi için [www.philips.com/support](http://www.philips.com/support) adresini ziyaret edin.

## İşitme Güvenliği



**Bu oynatıcının maksimum çıkış gerilimi 150 mV'tan yüksek değildir.**

### Aşırı olmayan ses seviyesinde dinleyin:

Kulaklıkları yüksek ses seviyesinde kullanmak işitme kaybına neden olabilir. Bu ürün, bir dakikadan az bir süre maruz kalırsa bile, normal bir insan için işitme kaybına neden olabilecek desibel aralıklarında ses üretebilir. Daha yüksek desibel aralıkları, halihazırda işitme kaybı olan kişilere önerilmektedir.

Ses aldatıcı olabilir. Zaman içinde, rahat işitme seviyeniz daha yüksek ses seviyelerine uyum sağlar. Bu nedenle, uzun süreli dinlemenin ardından 'normal' gibi gelen ses seviyesi gerçekte yüksek ve işitme duyunuza zararlı olabilir. Buna karşı korunmak için ses seviyesini, işitme duyunuz uyum sağlamadan önce güvenli bir seviyeye ayarlayın ve o seviyede bırakın. Güvenli bir ses seviyesi belirlemek için: Ses seviyesi kontrolünüzü düşük şekilde ayarlayın.

Distorsiyonsuz, rahat ve net bir şekilde duymaya başlayana kadar ses seviyesini yavaş yavaş artırın.

Makul süreler boyunca dinleyin:

Normalde 'güvenli' olan seviyelerde bile sese uzun süre maruz kalmak da işitme kaybına neden olabilir.

Cihazınızı makul süreler boyunca dinleyin ve zaman zaman dinlemeye ara verin.

Kulaklıklarınızı kullanırken aşağıdaki hususları göz önünde bulundurun.

Makul süreler boyunca, makul ses seviyelerinde dinleyin.

İşitme duyunuzu uyum sağladıkça ses seviyesini arttırmamaya dikkat edin.

Ses seviyesini, çevrenizi duyamayacağınız kadar yükseltmeyin.

Potansiyel olarak tehlikeli durumlarda dikkatle davranmalı veya dinlemeye geçici olarak ara vermelisiniz.

Motorlu bir taşıt kullanırken, bisiklete binerken, kaykay kullanırken, vb. kulaklık kullanmayın; bu durum trafik tehlikesi yaratabilir ve birçok bölgede yasaktır.

### **Değişiklikler**

Üretici tarafından izin verilmeyen değişiklikler, kullanıcının bu ürünü kullanma iznini geçersiz kılabilir.

### **Telif hakkı bilgileri**

Diğer tüm markalar ve ürün adları, ilgili şirketlerin veya kuruluşların tescilli markalarıdır. İnternet'ten yüklenen veya ses CD'sinden yapılan herhangi bir kaydın yetkisiz çoğaltımı, telif hakları yasalının ve uluslararası sözleşmelerin ihlalidir.

Bilgisayar programları, dosyalar; yayınlar ve ses kayıtları da dahil olmak üzere kopyalamaya karşı korumalı malzemenin izinsiz kopyalarının hazırlanması, telif hakkı ihlali anlamına gelebilir ve suç teşkil edebilir. Bu cihaz, bu tür amaçlarla kullanılmamalıdır.

Windows Media ve Windows logosu, Microsoft Corporation'ın Amerika Birleşik Devletleri ve/veya başka ülkelerdeki tescilli ticari markalarıdır.

### **Sağduyulu olun! Telif haklarına saygı gösterin.**



Philips başkalarının fikri mülkiyet hakkına saygı gösterir ve kullanıcılarından da aynısını yapmalarını ister. İnternet üzerindeki multimedya içeriği, gerçek telif hakkı sahibinin izni olmadan oluşturulmuş ve/veya dağıtılmış olabilir. İzinsiz içeriğin kopyalanması veya dağıtılması, sizinki de dahil birçok ülkede telif hakları yasalını ihlal edebilir. Telif hakları yasalarına uymak sizin sorumluluğunuzdadır.

Bilgisayarınıza yüklenen video yayınlarının taşınır oynatıcıya kaydedilmesi ve aktarılması, sadece kamu malı veya uygun şekilde lisanslanmış içerik ile kullanım içindir. Bu tür içerikleri özel ve ticari olmayacak şekilde kullanabilirsiniz ve için telif hakkı sahibi tarafından sağlanan telif hakkı açıklamalarına saygı duymalısınız. Bu tür açıklamalar; başka kopya yapılmaması gerektiğini belirtiyor olabilir. Video yayınları, kopyalamayı engelleyen kopya koruma teknolojisi içeriyor olabilir. Bu tür durumlarda kayıt fonksiyonu çalışmaz ve size bir mesajla bilgi verilir.

### **Veri kaydı**

Philips, ürününüzün kalitesini artırmaya ve Philips kullanıcılarının deneyimini geliştirmeye adanmıştır. Bu cihazın kullanım profilini anlamak için cihaz, kalıcı belleğe bazı bilgiler / veriler kaydetmektedir. Bu veriler; kullanıcı olarak bu cihazı kullanırken yaşayabileceğiniz anılar veya sorunları belirlemek için kullanılır. Saklanan veriler müzik modunda çalma süresi, radyo modunda çalma süresi, zayıf pil uyarısıyla kaç kez karşı karşıya kalındığı vb. olacaktır. Saklanan veriler; cihazda kullanılan içerik veya ortamı veya yükleme kaynaklarını göstermez. Cihazda saklanan veriler SADECE, kullanıcının cihazı Philips servis merkezine iade etmesi durumunda ve SADECE hata belirlemeyi ve önlemeyi kolaylaştırmak için alınır ve kullanılır. Saklanan veriler; kullanıcının ilk talebinde kullanıcıya sağlanacaktır.

## 2 Yeni oynatıcınız

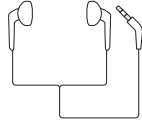
### Kutunun içindekiler

Aşağıdaki öğeleri aldığınızdan emin olun:

Oynatıcı



Kulaklık



Hızlı başlangıç kılavuzu



Güvenlik ve Garanti dosyası



### Not

- Görüntüler sadece referans amaçlıdır. Philips, bildirmeksizin rengi/tasarımı değiştirme hakkını saklı tutar.

### Cihazda yüklü bilgisayar yazılımı

MINI aşağıdaki bilgisayar yazılımıyla birlikte gelir:

- Philips Device Manager (MINI için belenim güncellemelerini almanıza yardımcı olur)

Philips Device Manager yazılımını çevrimiçi olarak edinmek için,

- PC'ınızda [www.philips.com/support](http://www.philips.com/support) sayfasına gidin.

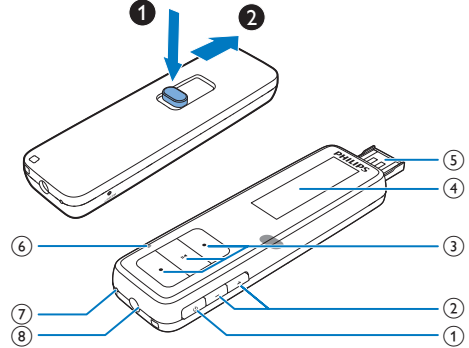
### Oynatıcıda yüklü dosyalar

MINI üzerinde aşağıdaki dosyalar yüklüdür:

- Kullanım kılavuzu
- Sıkça sorulan sorular

## Genel Bakış

### Kontroller



- 1** **1**
  - Basılı tutma: Oynatıcıyı açar veya kapatır
  - Basma: Bir seviye geri gider veya çıkar
- 2** **+** / **-** **2** **+** / **-**
  - Basma: Ses seviyesini artırır/azaltır
  - Basılı tutma: Ses seviyesini hızlı artırır/azaltır

### 3 ● ● / ● ● ●

- **seenekler listesinde:**  
Basma: Önceki/sonraki seeneęe geer
- **oynatma ekranında:**  
Basma: Sonraki/önceki seeneęe geer  
Basılı tutma: Mevcut dosya içerisinde hızlı/ileri geri alır

### ▶▶

- Basma: Seenekler arasında seim yapar veya oynatmayı başlatır/duraklatır/ devam ettirir  
Basılı tutma: Seenekler menüsünü gösterir

### 4 Ekran

### 5 Şarj ve veri transferi için USB konektörü

### 6 RESET

- Ekran, tuşlara basmaya yanıt vermiyorsa, bir tükenmez kalem ucu ile delięe bastırın.

### 7 MIC

- Mikrofon

### 8 📶

- 3,5 mm kulaklık konektörü

## Ana ekran

Menü	Mod	İşlev
🎵	Müzik	ses dosyaları çalma
📁	Kayıtlar	ses kaydı yapma
📁	Klasör görünümü	klasörlerdeki dosyaları görüntüleme
⚙️	Ayarlar	MINI ayarlarını kişiselleştirme

## Ana ekran dışında gezinme

- ● ● / ● ● ● ve ▶▶ gezinme tuşlarına basarak, Ana ekrandan işlevsel menülere erişebilirsiniz.
- Bir seviye geri gitmek veya çıkmak için ⏪ düğmesine basın.

## Ekran açık/kapalı

Güçten tasarruf etmek için, aşağıdaki durumlarda önceden tanımlanan süre geçtikten sonra ekran otomatik olarak kapanır:

- **MINI** üzerinde yeni bir işlem yapılmamıştır.

### Süreyi seme için


- **[Ayarlar] > [Backlight]** seeneęine gidin.

### Güç tasarrufu modundan çıkmak için

- Herhangi bir tuşa basın.

## 3 Başlarken

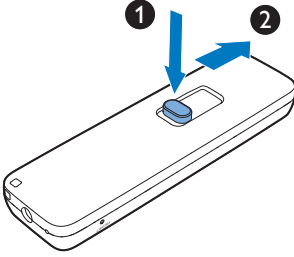
### Oynatıcıyı kapatın veya açın

Oynatıcı açılana veya kapanana kadar  düğmesini basılı tutun.

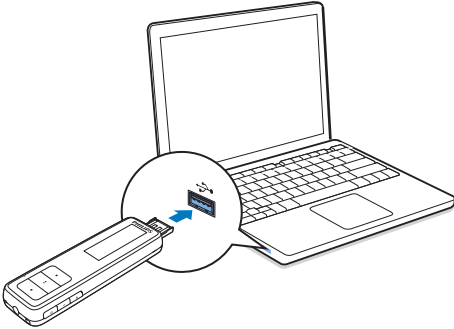
### Şarj etme

MINI, bilgisayarın USB portu yoluyla şarj edilecek dahili bir pile sahiptir.

- 1 USB konektörünü kaydırıp çıkarın:
  - ① Düğmeye basarak USB konektörünün kilidini açın.
  - ② USB konektörünü kaydırıp çıkarın.

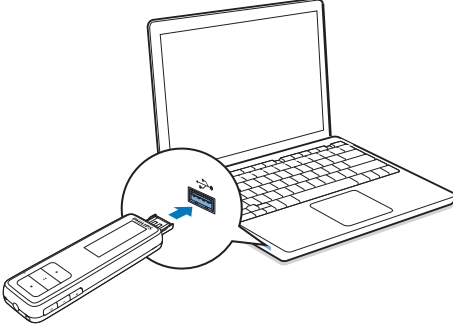


- 2 MINI cihazını bir bilgisayara bağlayın  
↳ Aktarım moduna girersiniz.



## 4 Müzik

### PC ortam kitaplığınızı oynatıcıya aktarma



Müziği PC ortam kitaplığınızdan **MINI** ürününe şu şekilde aktarabilirsiniz:

- Windows Gezgini'nde müzik dosyalarını sürükleyip bırakın. Böylece müzik koleksiyonunuzu dosya klasörüne göre düzenleyebilirsiniz.

**Windows Gezgini'nde müzik dosyalarını sürükleyip bırakmak için,**

- 1** **MINI** cihazını bir bilgisayara bağlayın. ↳ Aktarım moduna girersiniz.
- 2** PC'de **Bilgisayarım** veya **Bilgisayar** ögesini tıklatın.
  - **MINI** ürününü bulun;
  - İstedığınız müzik dosyalarını/klasörlerini bulun.
- 3** Bilgisayardan **MINI** ürününe müzik dosyalarını/klasörlerini sürükleyip bırakın.

### PC'de müzik dosyaları düzenleme

**Müzik dosyalarını şarkı bilgilerine göre düzenleyin**

Dosyalar şarkı bilgisi içeriyorsa (tanımlayıcı veri ya da ID3 etiketi), **MINI** üzerinde otomatik olarak şarkı bilgilerine göre düzenlenebilir. Dosya bilgilerini kontrol etmek veya düzenlemek için **Windows Media Player 11** gibi bir ortam yönetimi yazılımı çalıştırın.

**Müzik dosyalarının dosya klasörüne göre organize edilmesi**

Müzik dosyalarını ihtiyacınıza göre farklı klasörlerde de düzenleyebilirsiniz.

### Oynatıcı üzerinde müziğin bulunması

#### Şarkı bilgilerine göre müziğin bulunması

Farklı klasörlerde şarkı adına göre (tanımlayıcı veri veya ID3 etiketi) müzik bulmak için ana ekranda **🎵** seçeneğine gidin.

#### Dosya klasörüne göre müziğin bulunması

- Ana ekranda, dosya klasörüne göre müzik bulmak için **📁** seçeneğine gidin.
- **🎵** ayarında **▶||** düğmesini basılı tutun. ● ● / ● ● ve **▶||** düğmelerine basarak **[ön disk kataloğu]** seçeneğini belirleyin.



---

## Müzik çalma

- 1 Bir müzik dosyası seçmek için ● ● veya ● ● tuşuna basın.
- 2 Oynatımı başlatmak için ▶|| tuşuna basın.  
↳ Seçilen şarkının çalmaya başlar.  
↳ Oynatma ekranında, dosya bilgilerini ve oynatma durumunu görebilirsiniz.
- 3 Oynatma sırasında,
  - Oynatmayı duraklatmak veya oynatmaya devam ettirmek için ▶|| tuşuna basın.

Oynatma ekranında bir müzik dosyası seçmek için

- ● ● veya ● ● tuşuna arka arkaya basın.

Seçilen şarkı içerisinde hızlı başa almak veya hızlı ileri almak için

- Oynatma ekranında ● ● veya ● ● tuşunu basılı tutun.

---

## Çalma seçeneklerini seçme

Müzik çalarken, çalma seçeneklerini belirlemek için ▶|| tuşunu basılı tutun.

[daire modeli]


- **[Normal]:**Tüm şarkıları sırayla çalar.
- **[Bir tekrarlayın.]:** Geçerli şarkıyı tekrarlar.
- **[Tümünü Tekrarla]:**Tüm şarkıları tekrarlar.
- **[Karıştırmak]:**Tüm şarkıları rastgele sırayla çalar.
- **[Giriş]:**Geçerli klasördeki her şarkıyı 10 saniye süreyle çalar.

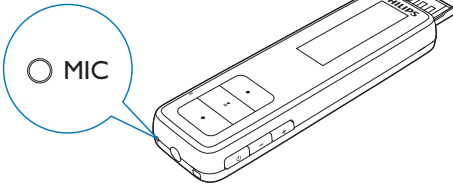
[EQ ayarlama]



- Önceden belirlenmiş ses ayarlarını seçin.

# 5 Kayıtlar

## Ses kaydı

- 1 Ana ekranda,  ögesini seçin.  
↳ Kayıt ekranı görüntülenir.
- 2 Mikrofonun, kayıt yapılacak olan kaynağa yakın olduğundan emin olun.








- 3 Kaydetmek veya duraklatmak için  düğmesine basın.
- 4 Kaydı saklamak için  düğmesine basın.  
↳ Kayıtlar cihaza kaydedilir. (Dosya adı formatı: RECXXX; XXX otomatik olarak oluşturulan kayıt numarasıdır.)


### İpucu

- Ana ekrana gidin. Kayıtlarınızı  altında bulabilirsiniz.

## Kayıtların dinlenmesi

- 1 Ana ekranda,  ögesini seçin.
- 2 Bir kayıt seçmek için  veya  tuşuna basın.
- 3 Oynatımı başlatmak için  tuşuna basın.
- 4 Oynatma ekranında, oynatma seçeneklerini seçmek için  tuşunu basılı tutun.

## 6 Klasör görünümü

Oynatıcıdaki müzik dosyalarını görüntülemek ve çalmak için  seçeneğine gidin.

**Radyo ses kaydı:** Oynatıcıda yaptığınız ses kayıtları içindir.

**Windows Gezini'nde aktardığınız dosyaları bulmak için,**

- PC'deki Windows Gezini'nde düzenlediğiniz dosyaların konumunu bulun.

# 7 Ayarlar

[Ayarlar]'de, oynatıcı için seçeneklerinizi seçin.

- 1 Bir seçim yapmak için ● / ● ● tuşuna basın.
- 2 Onaylamak için ►|| tuşuna basın.

---

## Arka ışık

MINI üzerinde hiçbir işlem yapılmazsa, ekran bekleme moduna geçer. Önceden tanımlanmış süreden sonra, bekleme ekranı otomatik olarak kapanır. Pil gücünden tasarruf etmek için, süre olarak düşük bir değer seçin.

### Süreyi ayarlamak için

- [Backlight] seçeneği altında bir süre seçin.
  - ↳ Seçilen süre geçtikten sonra, bekleme ekranı otomatik olarak kapanır.

### Güç tasarrufu modundan çıkmak için

- Herhangi bir tuşa basın.

---

## Dil

[Dil]'de, oynatıcı için bir dil seçin.

---

## Sürüm

[aygıt versiyon] seçeneğinin altında, destek web sitesinden bellenimi güncellerken bellenim sürümünü kontrol edin.

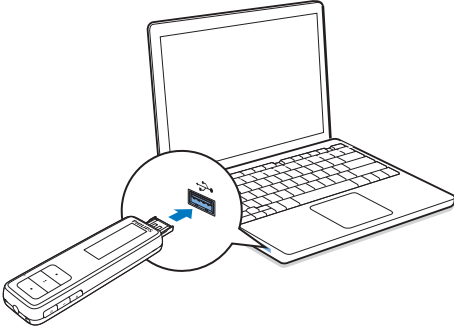
---

## Sıfırla

[Sıfırla]'de, oynatıcıyı fabrika ayarlarına geri yükleyin. Oynatıcıya aktarılan dosyalar korunur.

# 8 Philips Device Manager ile bellenimi güncelleştirme

## Philips Device Manager'ı Yükleme



- 1 MINI cihazını bir bilgisayara bağlayın.
- 2 Bilgisayarınızda, **Bilgisayarım** (Windows XP /Windows 2000) / **Bilgisayar** (Windows Vista /Windows 7) öğesini seçin.
- 3 **Philips GoGEAR MINI** simgesine tıklayın. **installer.exe** üzerine çift tıklayın.
- 4 Yazılımın kurulumunu tamamlamak için, ekrandaki talimatları takip edin.

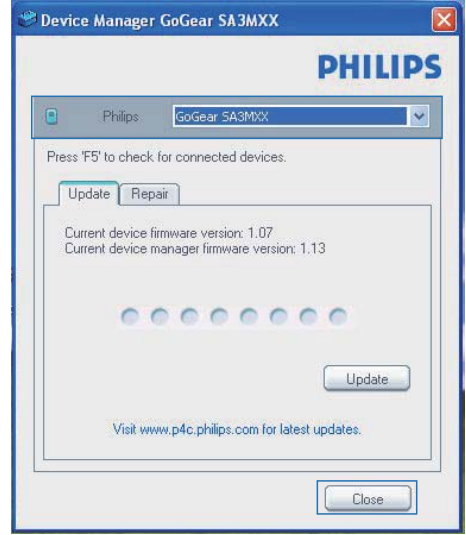
### Not


- Kurulum, lisans şartlarını kabul etmenizi gerektirir.

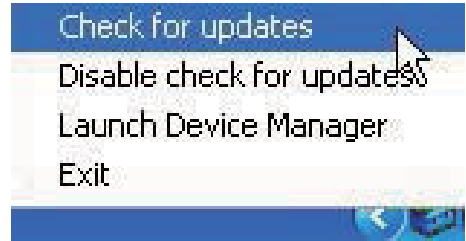
## Bellenim güncellemelerini denetleme

- 1 Bilgisayarınızın İnternet'e bağlı olduğundan emin olun.
- 2 **Philips Device Manager** uygulamasını başlatın.  
↳ Bir iletişim kutusu görüntülenir.
- 3 MINI ürününü PC'nize bağlayın.

- ↳ Cihaz bağlandığında metin kutusunda "SA4MINXX" görünür.
- ↳ Cihazın mevcut bellenim sürümünü görebilirsiniz.



- 4 Bellenim güncellemelerini denetlemek için,
  - ① **Philips Device Manager** iletişim kutusunu kapatın.
  - ② PC ekranının altında  simgesini sağ tıklayıp **Güncellemeleri denetle** seçeneğini belirleyin.



- ↳ **Philips SA4MINXX Device Manager** İnternet'ten güncellemeleri denetler.

## Bellenimi gncelleřtirme

- 1 Bellenim gncellemesi varsa, ekrandaki talimatları izleyerek bellenimi indirip ykleyin.
- 2 **MINI** ile bilgisayarın baęlantısını kesin.  
↳ Bellenim gncellendikten sonra, **MINI** yeniden bařlatılır ve tekrar kullanıma hazır olur.

## 9 Sorun giderme

MINI düzgün çalışmıyorsa veya ekran donuyorsa, veri kaybı olmadan cihazı sıfırlayabilirsiniz:

### MINI cihazını nasıl sıfırlarım?

- MINI cihazının alt kısmında bulunan sıfırlama deliğine bir kalem ucu veya başka bir nesne sokun. Oynatıcı kapanana kadar basılı tutun.
- Sıfırlama işlemi başarısız olursa, **Philips Device Manager** ile MINI cihazının kurtarılmasıyla ilgili adımları uygulayın.

- 1** Bilgisayarınızda **Philips Device Manager**'ı başlatmak için, **Başlat > Programlar > Philips > Philips MP3 çalar > GoGear SA4MINXX Device Manager** öğelerini seçin.
- 2** Devam etmeden önce MINI cihazını kapatın.
- 3** MINI cihazını bilgisayarınıza bağlarken, **+** ses seviyesi düğmesini basılı tutun.
- 4** **Philips Device Manager** MINI cihazını tanıyana ve kurtarma moduna girene kadar düğmeyi basılı tutun.
- 5** Bilgisayarda **Repair (Onar)** düğmesini tıklatın ve kurtarma işlemini tamamlamak için **Philips Device Manager** uygulamasının talimatlarını uygulayın.
- 6** Kurtarma tamamlandığında, MINI cihazını bilgisayarınızdan çıkarın.
- 7** MINI cihazını yeniden başlatın.

# 10 Teknik veriler

## Güç

- Güç kaynağı: 95 mAh Li ion polimer dahili şarj edilebilir pil
- Oynatma süresi<sup>1</sup>  
Ses (.mp3): en fazla 8 saat

## Yazılım

- Philips Device Manager

## Bağlanabilirlik

- Kulaklık 3,5 mm
- Yüksek hızlı USB 2.0

## Ses

- Kanal ayırma: 40 dB
- Frekans Tepkisi: 20 20.000 Hz
- Çıkış gücü: 10,0 mW
- Sinyal gürültü oranı: > 85 dB

## Müzik çalma

Desteklenen formatlar:

- MP3  
Bit hızı: 8 320 kbps
- WMA (korumasız)  
Bit hızı: 5 192 kbps
- WAV

## Depolama ortamı

Dahili hafıza kapasitesi<sup>2</sup>:

- SA4MIN02 2 GB NAND Flash
- SA4MIN04 4 GB NAND Flash

## Ortam aktarımı<sup>3</sup>

- Windows Gezini (sürükle ve bırak)

## Ekran

- LCD, 128 x 64 piksel

## PC gereksinimleri

- Windows® XP (SP3 veya üzeri) / Vista / 7
- Pentium III 800 MHz işlemci veya üzeri
- 512 MB RAM
- 500 MB sabit disk alanı
- İnternet bağlantısı
- Windows® İnternet Explorer 6.0 veya üzeri
- CD ROM sürücüsü
- USB bağlantı noktası



## Not

- Teknik özellikler önceden bildirilmeksizin değiştirilebilir.
- <sup>1</sup> Şarj edilebilir pillerin şarj edilme sayısı sınırlıdır. PII ömrü ve şarj edilme sayısı, kullanıma ve ayarlara bağlı olarak değişebilir.
- <sup>2</sup> 1GB = 1 milyar bayt; kullanılabilir depolama alanı daha azdır. Hafızanın bir kısmı cihaz için ayrıldığından, tam hafıza kapasitesi kullanılamaz. Depolama kapasitesi, şarkı başına 4 dakika ve 128 kbps MP3 şifreleme değerlerine dayanarak belirtilmiştir.
- <sup>3</sup> Aktarım hızı işletim sistemine ve yazılım konfigürasyonuna bağlıdır.



