

Зарегистрируйте свое устройство и получите поддержку на

www.philips.com/welcome

GoGEAR

SA4MIN02

SA4MIN04



Руководство пользователя

PHILIPS

Содержание

1	Важные сведения о безопасности	4
	Общее обслуживание	4

2	Описание плеера	7
	Комплект поставки	7
	Установленное на плеере компьютерное ПО	7
	Загруженные на плеер файлы	7
	Обзор	7
	Элементы управления	7
	Основной экран	8
	Включение/отключение экрана	8

3	Начало работы	9
	Зарядка плеера	9
	Включение и выключение плеера	9

4	Музыка	10
	Перенос медиатеки компьютера на плеер	10
	Упорядочение музыкальных файлов на компьютере	10
	Поиск музыки в плеере	10
	Поиск музыки по информации об аудиодорожке	10
	Поиск музыки по папкам с файлами	10
	Воспроизведение музыки	11
	Выбор параметров воспроизведения	11

5	Запись	12
	Звукозапись/запись голоса	12
	Прослушивание записей	12

6	Просмотр папок	13
----------	-----------------------	-----------

7	Параметры	14
	Подсветка	14
	Язык	14
	Версия	14
	Сброс	14

8	Обновление встроенной программы с помощью Philips Device Manager	15
----------	---	-----------

9	Определение и устранение неисправностей	17
----------	--	-----------

10	Технические данные	18
	Требования к компьютеру	18

Необходима справка?

Посетите

www.philips.com/welcome

Там вы сможете найти полный комплект сопутствующих материалов, таких как руководство пользователя, последние версии программного обеспечения и ответы на часто задаваемые вопросы.

1 Важные сведения о безопасности

Общее обслуживание

Перевод данного документа предоставляется исключительно в справочных целях.

В случае обнаружения расхождений между текстом на английском и русском языках, текст на английском языке имеет преимущественную силу.



Внимание

- Чтобы избежать повреждений или сбоев в работе устройства, выполняйте следующие инструкции.
- Не подвергайте устройство чрезмерному нагреву от отопительного оборудования или прямых солнечных лучей.
- Не роняйте устройство и не допускайте падения на него других предметов.
- Не допускайте погружения устройства в воду. Не допускайте попадания воды в гнездо для наушников или в батарейный отсек, так это может привести к серьезному повреждению.
- Работающие вблизи устройства мобильные телефоны могут вызвать помехи.
- Делайте резервные копии своих файлов. Всегда сохраняйте оригиналы файлов, загружаемых на устройство. Компания Philips не несет ответственности за потерю любых данных или утрату возможности их чтения/воспроизведения в случае, если устройство повреждено.
- Во избежание проблем управляйте файлами (передача, удаление и т.д.) только с помощью прилагаемого музыкального программного обеспечения.
- Не пользуйтесь чистящими средствами, содержащими спирт, аммиак, бензин или абразивные средства, так как они могут повредить устройство.

Рабочая температура и температура хранения

- Используйте устройство в помещении при температуре от 0 до 35° С
- Храните устройство в помещении при температуре от 20 до 45°С
- Срок службы аккумулятора может сократиться в условиях низкой температуры.

Запасные части/аксессуары:

Для заказа запасных частей или аксессуаров к устройству посетите сайт www.philips.com/support.

Правила безопасности при прослушивании



Максимальное выходное напряжение плеера не превышает 150 мВ.

Слушайте с умеренной громкостью.

Использование наушников при прослушивании на максимальной громкости может привести к ухудшению слуха. Данное устройство может воспроизводить звук с таким уровнем громкости, который, даже при прослушивании менее минуты, способен привести к потере слуха у обычного человека. Возможность воспроизведения с высоким уровнем громкости предназначена для лиц с частичной потерей слуха. Уровень громкости может быть обманчивым. Со временем ваш слух адаптируется к более высокому уровню громкости. Поэтому после продолжительного прослушивания, то, что кажется нормальной громкостью, фактически может быть громким и вредным для вашего слуха. Во избежание этого установите безопасную громкость устройства, и подождите адаптации к этому уровню. Для установки безопасного уровня громкости выполните следующие действия. Установите регулятор громкости на низкий уровень громкости.

Постепенно повышайте уровень громкости, пока звучание не станет достаточно четким, комфортным, без искажений.

Слушайте с разумной продолжительностью. Прослушивание в течение длительного времени, даже при безопасном уровне громкости, может стать причиной потери слуха.

Старайтесь использовать аудиооборудование с разумной продолжительностью и устраивать перерывы в прослушивании.

При использовании наушников соблюдайте следующие правила.

Слушайте с умеренным уровнем громкости, с разумной продолжительностью.

Старайтесь не увеличивать громкость, пока происходит адаптация слуха.

Не устанавливайте уровень громкости, мешающий слышать окружающие звуки.

В потенциально опасных ситуациях следует соблюдать осторожность или временно прерывать прослушивание.

Не используйте наушники во время управления транспортными средствами, а также во время катания на велосипеде, скейтборде и т.п. Это может привести к транспортно аварийной ситуации и во многих странах запрещено законом.

Модификации

Модификации, внесенные без согласия производителя, могут привести к утрате пользователем права на использование этого устройства.

Информация об авторских правах

Все торговые марки и торговые наименования являются собственностью соответствующих компаний и организаций. Несанкционированное копирование материалов с компакт дисков или из сети Интернет является нарушением авторских прав и международных договоров.

Незаконное создание копий защищенных материалов, в том числе компьютерных программ, файлов, музыкальных записей и записей теле и радиопередач может являться нарушением закона об авторском праве и быть уголовно наказуемым. Данное оборудование не может быть использовано в этих целях.

Windows Media и логотип Windows являются зарегистрированными торговыми марками корпорации Microsoft в США и/или других странах.

Будьте ответственны! Уважайте авторские права.



Компания Philips уважает право окружающих на интеллектуальную собственность и просит ответного уважения у своих пользователей.

Мультимедийный контент в сети Интернет может создаваться и/или распространяться без разрешения владельца авторских прав. Несанкционированное копирование или распространение контента может привести к нарушению законов об авторском праве в различных странах, включая вашу.

Ответственность за нарушение законов об авторском праве лежит на вас.

Запись и передача на проигрыватель видеоданных, загруженных на ваш компьютер, может осуществляться лишь в том случае, если речь идет о свободно копируемом контенте, либо данных, на которые у вас имеется надлежащая лицензия. Вы можете использовать данный контент лишь для частного, некоммерческого воспроизведения. Вы должны соблюдать последующие инструкции об авторском праве, предоставленные владельцем прав на данный контент. Например, положение о запрете на дальнейшее копирование. Видеопотоки могут создаваться с использованием технологии защиты от копирования, которая не позволяет создавать копии файлов. В этой ситуации функция записи работать не будет, о чем вас предварительно уведомит сообщение.

Регистрация данных

Philips стремится к улучшению качества и эксплуатационных возможностей своей продукции. Для распознавания профиля использования устройство регистрирует некоторую информацию/данные в энергонезависимой памяти устройства. Такие данные используются для диагностики и определения неисправностей или проблем, которые могут возникнуть при использовании устройства. К таким данным относится, например, продолжительность воспроизведения в режиме музыки и тонера, количество случаев разрядки аккумулятора и т.д. В сохраненных данных не отображаются сведения о контенте или используемом носителе, а также об источнике загрузки. Данные, сохраненные на устройстве, используются ТОЛЬКО при возвращении устройства пользователем в сервисный центр Philips и ИСКЛЮЧИТЕЛЬНО в целях упрощения диагностики неисправностей и предотвращения появления этих неисправностей в дальнейшем. Сохраненные данные должны быть предоставлены пользователю по первому требованию.

2 Описание плеера

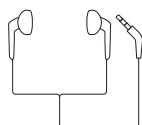
Комплект поставки

Проверьте наличие в комплекте указанных ниже компонентов.

Плеер



Наушники



Краткое руководство



Паспорт безопасности и гарантия



Примечание

- Изображения приведены только в качестве примеров. Philips оставляет за собой право изменять цвет/конструкцию изделия без предварительного уведомления.

Установленное на плеере компьютерное ПО

Плеер MINI поставляется со следующим предустановленным программным обеспечением (ПО):

- Philips Device Manager (для получения обновлений встроенной программы MINI)

Установка Philips Device Manager через Интернет

- Перейдите на веб сайт www.philips.com/support.

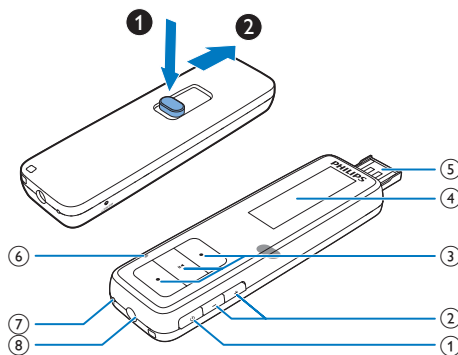
Загруженные на плеер файлы

На плеер MINI загружены следующие файлы:

- Руководство пользователя
- Часто задаваемые вопросы

Обзор

Элементы управления



1

- Продолжительное нажатие: включение или отключение
- Нажатие: переход на один уровень назад или выход

- ② **+ / -**
- Нажатие: увеличение/уменьшение громкости
 - Продолжительное нажатие: быстрое увеличение/уменьшение громкости

- ③ ● ● / ● ● ●
- **В списке опций**
Нажатие: переход к предыдущей/следующей опции
 - **На экране воспроизведения**
Нажатие: переход к следующей/предыдущей опции
Длительное нажатие: переход назад или вперед в пределах текущего файла



- Нажатие: выбор опций или начало/приостановка/возобновление воспроизведения
Длительное нажатие: просмотр меню параметров

④ **Дисплей**

⑤ **USB разъем для зарядки аккумулятора и передачи данных.**

⑥ **RESET**

- Если устройство не реагирует на нажатия клавиш, нажмите кнопку в этом отверстии наконечником шариковой ручки.

⑦ **MIC**


- Микрофон

⑧ 

- Разъем для наушников 3,5 мм

*	Настройки	Выбор и установка настроек плеера MINI .
---	-----------	---

Доступ к меню с основного экрана

- На основном экране можно открыть функциональные меню; для этого используются кнопки навигации ● ● / ● ● и ▶▶.
- Нажмите  для перехода на один уровень назад или для выхода.

Включение/отключение экрана

Для экономии энергии экран плеера автоматически отключается по истечении предварительно заданного периода времени, если:

- пользователь не выполняет никаких действий на плеере **MINI**.




Выбор периода времени

- Выберите пункт [Установка] > [Подсветка].

Выход из режима энергосбережения


- Нажмите любую кнопку.

Основной экран

Меню	Режим	Функции
	Музыка	Воспроизведение аудиофайлов
	Записи	Запись речи
	Просмотр папок	Просмотр файлов в папках.

3 Начало работы

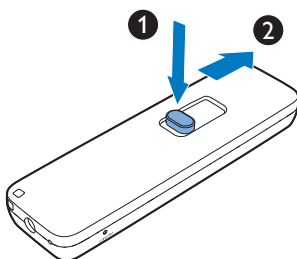
Включение и выключение плеера

Нажмите и удерживайте кнопку  до тех пор, пока плеер не включится или не отключится.

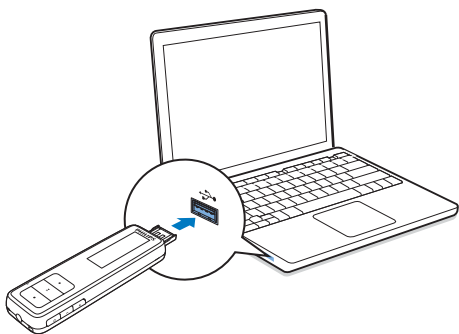
Зарядка плеера

Плеер **MINI** оснащен встроенным аккумулятором, который можно заряжать через USB порт компьютера.

- 1 Выдвиньте разъем USB:
 - 1 Нажмите кнопку, чтобы разблокировать разъем USB
 - 2 Выдвиньте разъем USB.

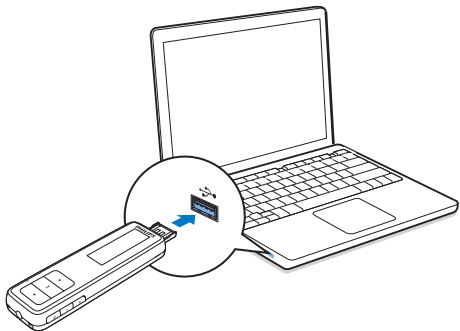


- 2 Подключите плеер **MINI** к компьютеру.
↳ Плеер перейдет в режим переноса файлов.



4 Музыка

Перенос медиатеки компьютера на плеер



Музыку из медиатеки на компьютере можно перенести на **MINI** одним из следующих способов:

- перетаскивание музыкальных файлов из проводника Windows. Этот метод позволяет систематизировать музыкальную коллекцию по папкам с файлами.

Перенос музыкальных файлов из проводника Windows методом перетаскивания

- 1 Подключите плеер **MINI** к компьютеру.
↳ Плеер перейдет в режим переноса файлов.
- 2 На компьютере откройте папку **Мой компьютер** или **Компьютер**;
 - Найдите том **MINI**.
 - Поиск необходимых файлов/папок
- 3 На компьютере перетащите нужные файлы/папки на плеер **MINI**.

Упорядочение музыкальных файлов на компьютере

Систематизация музыкальных файлов по информации о песне

Если в файлах содержится информация об аудиодорожке (метаданные или теги ID3), плеер **MINI** позволяет автоматически отсортировать файлы по этой информации. Запустите ПО для управления медиафайлами, чтобы проверить наличие информации в файле или отредактировать ее, например **Проигрыватель Windows Media 11**.

Систематизация музыкальных файлов по папкам

Кроме того, при желании музыкальные файлы можно систематизировать по папкам.

Поиск музыки в плеере

Поиск музыки по информации об аудиодорожке

На основном экране перейдите в меню **🎵**, чтобы найти музыку по названию аудиодорожки (по метаданным или меткам ID3) в различных папках.

Поиск музыки по папкам с файлами

- На основном экране выберите пункт **📁**, чтобы найти музыку по папкам с файлами.
- В разделе **🎵** нажмите и удерживайте кнопку **▶||**. Нажмите кнопку **● ● ● ●** и **▶||**, чтобы выбрать пункт **[Основная директория]**.

Воспроизведение музыки

- 1 Чтобы выбрать музыкальный файл, нажмите кнопку ● ● или ● ●.
- 2 Нажмите кнопку ►|| для запуска воспроизведения.
 - ↳ Начнется воспроизведение выбранной аудиодорожки.
 - ↳ На экране воспроизведения можно просматривать информацию о файле и статус воспроизведения.

- 3 Во время воспроизведения
 - Нажмите ►|| для приостановки или возобновления воспроизведения.

Выбор музыкального файла на экране воспроизведения

- Последовательно нажимайте кнопку ● ● или ● ●.

Перемотка текущей песни вперед или назад

- На экране воспроизведения нажмите и удерживайте кнопку ● ● или ● ●.

Выбор параметров воспроизведения

Во время воспроизведения музыки нажмите и удерживайте кнопку ►||, чтобы выбрать параметры воспроизведения.

[повторение]

- **[Стандарт]:** последовательное воспроизведение всех аудиодорожек.
- **[Повтор песни]:** повторное воспроизведение текущей аудиодорожки.
- **[Все песни повторить]:** повторное воспроизведение всех аудиодорожек.


- **[Случайно]:** воспроизведение всех аудиодорожек в произвольном порядке.
- **[Интро]:** воспроизведение каждой аудиодорожки в текущей папки в течение 10 секунд.

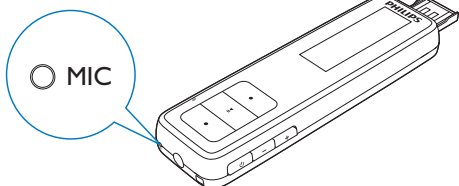
[настройка EQ]



- Выбор предварительных настроек звука.

5 Запись

Звукозапись/запись голоса


- 1 На основном экране выберите пункт .
↳ Отобразится экран звукозаписи.
- 2 Проверьте, достаточно ли близко к источнику звука расположен микрофон.







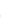


- 3 Нажмите  для запуска или приостановки воспроизведения.
- 4 Нажмите  для сохранения записи.
↳ Записи будут сохранены на плеере.
(Формат имени файла: RECXXX, где XXX автоматически присвоенный номер записи.)



Совет

- Перейдите на основной экран. Записи хранятся в разделе .

Прослушивание записей

- 1 На основном экране выберите пункт .
- 2 Нажмите   или  , чтобы выбрать запись.
- 3 Нажмите кнопку  для запуска воспроизведения.
- 4 На экране воспроизведения нажмите и удерживайте кнопку , чтобы выбрать параметры воспроизведения.

6 Просмотр папок

Для просмотра и воспроизведения аудиодорожек, записанных на плеер, перейдите в раздел ■

RECORD: голосовые записи, созданные на плеере.

Чтобы найти файлы, которые были перенесены в проводнике Windows,

- укажите путь к файлам, как в проводнике Windows на компьютере.

7 Параметры

В меню **[Установка]** выберите параметры для плеера.

- 1 Нажмите ● ● / ● ● и выберите параметр.
- 2 Нажмите ►|| для подтверждения.

Подсветка

Если пользователь не выполняет никаких действий с плеером **MINI**, экран переходит в режим ожидания. По истечении предварительно заданного периода времени экран отключается автоматически. Для экономии заряда аккумулятора рекомендуется установить небольшую продолжительность времени отключения.

Настройка периода времени

- В разделе **[Подсветка]** выберите период времени.
 - ↳ По истечении указанного времени экран отключится автоматически.

Выход из режима энергосбережения

- Нажмите любую кнопку.

Язык

В меню **[Язык]** можно выбрать язык сообщений плеера.

Версия

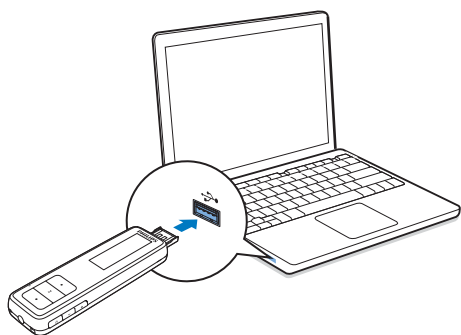
В разделе **[версия блокпрограммы]** отображается номер версии встроенной программы. Эта информация необходима при обновлении встроенной программы с веб сайта поддержки.

Сброс

В меню **[Reset]** можно восстановить заводские настройки плеера. Скопированные на плеер файлы при этом сохраняются.

8 Обновление встроенной программы с помощью Philips Device Manager

Установка Philips Device Manager



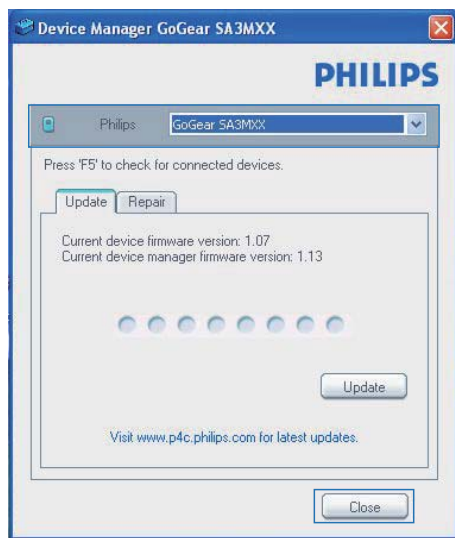
- 1 Подключите плеер **MINI** к компьютеру.
- 2 На компьютере выберите **Мой компьютер** (для Windows XP/Windows 2000) или **Компьютер** (для Windows Vista/Windows 7).
- 3 Нажмите значок **Philips GoGEAR MINI**. Дважды щелкните значок **installer.exe**.
- 4 Следуйте инструкциям на экране, чтобы выполнить установку приложения.

Примечание

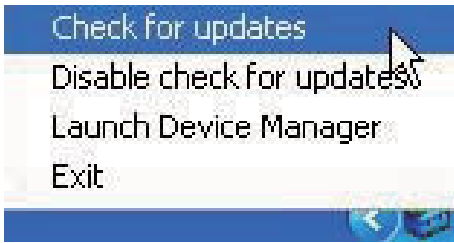
- Перед выполнением установки необходимо принять условия лицензионного соглашения.

Проверка обновлений встроенной программы

- 1 Проверьте, подключен ли компьютер к Интернету.
- 2 Запустите приложение **Philips Device Manager**.
↳ Появится диалоговое окно.
- 3 Подключите плеер **MINI** к компьютеру.
↳ Когда устройство будет подключено, в текстовом поле появится надпись SA4MINXX.
↳ Просмотреть текущую версию встроенной программы можно на устройстве.



- 4 Проверка обновлений встроенной программы
 - ① Закройте диалоговое окно **Philips Device Manager**.
 - ② В нижней части экрана компьютера щелкните правой кнопкой значок  и выберите пункт **Проверить обновления**.



- ↳ Приложение **Philips SA4MINXX Device Manager** проверит наличие обновлений в Интернете.

Обновление встроенной программы

- 1** Если обновление доступно, следуйте приведенным на экране инструкциям по его загрузке и установке.
- 2** Отключите **MINI** от компьютера.
 - ↳ После обновления встроенной программы плеер **MINI** перезагрузится и будет готов к использованию.

9 Определение и устранение неисправностей

Если MINI работает неправильно или изображение на дисплее останавливается, выполните сброс настроек (это не приведет к потере данных):

Как произвести сброс настроек MINI?

- Надавите булавкой или другим острым предметом на отверстие сброса на нижней панели MINI. Удерживайте до отключения плеера.
- Если использование функции сброса не решило проблему, потребуется восстановление MINI с помощью программы **Philips Device Manager**.

- 1 На компьютере откройте меню **Пуск > Программы > Philips > Philips MP3 player > GoGear SA4MINXX Device Manager**, чтобы запустить приложение **Philips Device Manager**.
- 2 Перед тем как продолжить, выключите MINI.
- 3 При подключении MINI к компьютеру нажмите и удерживайте кнопку регулировки звука **+**.
- 4 Удерживайте кнопку до тех пор, пока **Philips Device Manager** не распознает MINI и не перейдет в режим восстановления.
- 5 На компьютере нажмите кнопку **Восстановление** и следуйте инструкциям **Philips Device Manager** для завершения процесса восстановления.
- 6 После завершения восстановления отключите MINI от компьютера.
- 7 Перезапустите MINI.

10 Технические данные

Питание

- Источник питания: литий ионный полимерный встроенный аккумулятор 95 мА*ч
- Время воспроизведения¹
Аудио (.mp3): до 8 часов

Программное обеспечение

- Philips Device Manager

Возможность подключения

- Наушники 3,5 мм
- Высокоскоростной порт USB 2.0

Звук

- Разделение каналов: 40 дБ
- Частотный отклик: 20 20 000 Гц
- Выходная мощность: 10,0 мВт
- Соотношение сигнал/шум: > 85 дБ

Воспроизведение аудиофайлов

Поддерживаемые форматы:

- MP3
Скорость передачи: 8 320 кбит/с
- WMA (без защиты)
Скорость передачи: 5 192 кбит/с
- WAV

Медианосители

Емкость встроенной памяти²:

- Флеш память SA4MIN02 NAND емкостью 2 ГБ
- Флеш память SA4MIN04 NAND емкостью 4 ГБ

Передача мультимедийных файлов³

- Проводник Windows (перенос)

Дисплей

- ЖК дисплей 128 x 64 пикселя

Примечание

- Характеристики могут быть изменены без предварительного уведомления.
- ¹ Число циклов зарядки аккумулятора ограничено. Срок службы аккумулятора и число циклов зарядки зависит от частоты использования и выбранных настроек.
- ² 1 ГБ = 1 миллиард байтов; доступный объем памяти будет меньше. Полный объем памяти может быть недоступен, так как часть памяти используется плеером. Емкость определяется из расчета 4 минуты на аудиодорожку при кодировании в формате MP3 со скоростью 128 кбит/с.
- ³ Скорость передачи может зависеть от операционной системы и конфигурации программного обеспечения.

Требования к компьютеру

- ОС Windows® XP (пакет обновлений SP3 или выше) / Vista / 7
- Процессор Pentium III 800 МГц или выше
- 512 МБ ОЗУ
- 500 МБ свободного места на жестком диске
- Подключение к Интернету
- Windows® Internet Explorer 6.0 или более поздней версии
- Привод CD ROM
- Порт USB

