

隨時隨地給您提供協助

在以下位置注冊產品及獲取支援：

www.philips.com/welcome

GoGEAR

SA4DOT02

SA4DOT04

SA4DOT08

有疑難？
聯絡 Philips



使用手冊

PHILIPS

目錄

1 重要安全事項	2
一般維護	2
回收產品	3

2 您的新播放機	5
包裝盒內含物件	5
播放機的電腦軟件	5
已加載到播放機中的檔案	5
概覽	5
控件	5
LED 指示燈和聲訊回饋	6

3 開始使用	7
充電	7
開啟或關閉播放機	7
自動待機與關機	7

4 播放音樂	8
傳輸檔案至播放器	8
播放音樂	8
搜尋歌曲	8
變更音量	8
開啟或關閉隨器播放	8

5 透過 Philips Device Manager 更新韌體	10
---	-----------

6 疑難排解	12
---------------	-----------

7 技術資料	13
PC 要求	13

需要幫助？

請瀏覽

www.philips.com/welcome

您可由此獲得完整的支援資料，例如用戶手冊、最新軟件更新及常見問題解答等等。

1 重要安全事項



A pleine puissance, l'écoute prolongée du baladeur peut endommager l'oreille de l'utilisateur.



一般維護

本文件的翻譯版本僅作參考用途。
如果英語版本與翻譯版本之間出現任何不相符的情況，請以英語版本為準。



注意

- 為避免本裝置損壞或故障：
- 請僅使用用戶手冊中所列的電源。
- 請勿將產品暴露在過熱的場所，例如加熱設備附近或受陽光直接照射。
- 請勿將產品墜地，也不要讓任何物體摔落在產品上。
- 請勿將產品浸沒於水中。請勿將耳筒插孔或電池盒暴露於水中，因為裝置進水後會造成嚴重損壞。
- 在播放機附近使用流動電話，可能會造成干擾。
- 備份您的檔案。確定您已經把原來下載到播放機的文件妥善保存。Philips 對產品損毀導致的損失或資料無法讀取概不負責。
- 請只透過隨附的音樂軟件管理（傳送、刪除等）您的音樂檔，以減少問題的發生！
- 請勿使用任何含有酒精、氨、苯或研磨成份的清潔劑，因為這些清潔劑可能損害產品。
- 電池（安裝的電池組或電池）不可暴露於過熱的環境中，例如陽光下、火源或類似場所。
- 電池如沒有正確地更換，會有爆炸的危險。請只以相同或同等類型的電池更換。

關於操作溫度及儲藏溫度

- 本播放機應在攝氏 0 至 45 度（華氏 32 至 113 度）下操作。
- 本播放機應保存在攝氏-20 至 45 度（華氏-4 至 113 度）的溫度中。
- 在低溫條件下，電池的壽命可能會縮短。

替換部件/配件

請瀏覽 www.philips.com/support 購買替換部件/配件。

聽覺安全



警告

- 為了防止聽覺任何可能損傷，請勿長時間在高音量狀態下聆聽。

播放器的最大電壓輸出不能超過 150 mV。
寬頻特性電壓 WBCV：>= 75 mV

修改

未經製造商授權而修改本產品可能令使用者失去操作本產品的權利。

版權資訊

其他所有品牌及產品名均為其所屬公司或機構的商標。

未經許可複製從互聯網下載或從音樂光碟錄製的任何錄音是侵犯版權法及國際法律的行為。

任何沒有獲得許可而對有版權保護的內容（包括電腦程式、檔案、廣播和錄音等）進行的抄錄行為可屬版權侵犯，並構成刑事責任。本設備不應被用於以上行為。

Windows Media 及 Windows 標誌為 Microsoft Corporation 於美國及/或其他國家地區的註冊商標。

承擔責任！尊重版權。



Be responsible
Respect copyrights

Philips 尊重他人的知識產權，我們亦要求我們的用戶如此。

互聯網上的多媒體內容可能在未經原始版權所有者的授權許可情況下，被擅自建立和/或散布。

在很多國家或地區，包括您的國家，複製或散布未經授權的內容可能會觸犯版權法。

遵守版權法，即可視為承擔您的責任。

對已下載至電腦中的影像串流進行錄製或傳送至便攜式播放機時，僅可將該影像串流用於公共領域或與經合法授權的內容結合使用。您僅可將此類內容用於私人、非商業性用途，且需要尊重著作版權所有者提供的最終版權說明。此說明可能會聲明禁止複製副本。影像串流中可能會包括禁止進一步複製的副本保護技術。在這種情況下，錄製功能將會被停用，且系統會發送一則訊息提示您。

資料登入

Philips 一直致力於改善您的產品之質素及提升 Philips 使用者的體驗。為了解此裝置之應用程序，此裝置已將一些資訊／資料登入此裝置的靜態記憶區域內。這些資料可用來辨認及偵查您在使用此裝置時可能遭遇的任何故障或問題。儲存的資料包括音樂模式下的播放時間、調頻模式下的播放時間、發生電池電力不足的次數等等。儲存之資料並未顯露在裝置上或下載來源所使用的內容或媒體。只有當使用者將裝置送回服務中心時，方可提取及使用這類儲存在裝置上的資料，並且僅用於簡化偵測及防止錯誤。使用者一旦提出要求，即可為使用者取出儲存的資料。

回收產品

您的產品是使用優質材料和元件所設計及製造，均可回收和重複使用。
當產品附有打叉的滾輪回收筒標籤時，代表產品符合歐洲規格 (European Directive) 2002/96/EC：



請勿將您的產品與其他家用廢棄物一併丟棄。請瞭解當地電子及電器廢棄物的垃圾分類相關法規。正確處理廢棄產品有助於避免對環境和人類健康帶來負面影響。

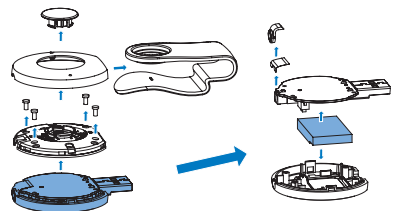
警告

- 移除內置電池將會令保養無效，並可能會使產品損壞。
- 以下是在產品使用壽命結束時的棄置處理指引。

您的產品包括了適用於歐盟指令 (European Directive) 2006/66/EC 的內建充電式電池，不得與其他一般家用廢棄物共同丟棄。



若要保持產品的功能及安全，請將產品送至官方回收點或服務中心，讓專業人員移除電池。



請了解當地有關電池的垃圾分類相關法規。正確處理廢棄電池有助於避免對環境和人類健康帶來負面影響。

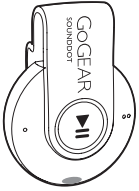
歐盟使用者須知

此產品符合歐盟無線電干擾之要求。

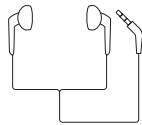
2 您的新播放機

包裝盒內含物件

請檢查您是否有收到下列物品：
播放機



耳筒



快速入門指南



安全和保用單張



提示

- 圖片僅作參考用途。Philips 保留在不另行通知的情況下變更 色/設計的權利。

播放機的電腦軟件

SOUND DOT 可與以下電腦軟件搭配使用：

- Philips Device Manager (幫助您取得韌體更新及還原播放機)

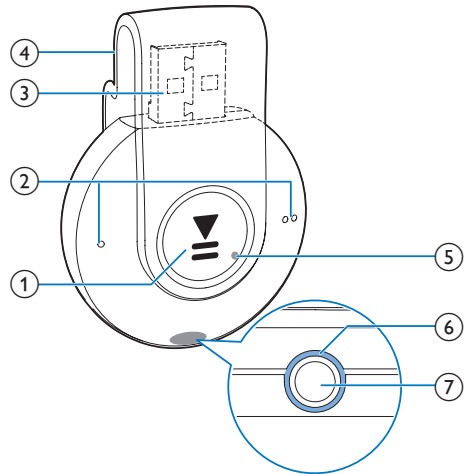
已加載到播放機中的檔案

SOUND DOT 中含有以下檔案：

- 用戶手冊
- 常見問題解答 (FAQ)

概覽

控件



- ① **▶▶**
 - 按住：開啟或關閉播放器
 - 按下：暫停或恢復播放
 - 在播放期間按兩次：開啟或關閉隨機播放
- ② **● / ● ●**
 - 按下：提高或降低音量
 - 按住：跳至上一曲或下一曲
- ③ 用於充電及資料傳輸的 USB 連接埠
- ④ 固定夾
- ⑤ RESET

- 若按下按鍵後播放器沒有響應，用原子筆尖按小孔。

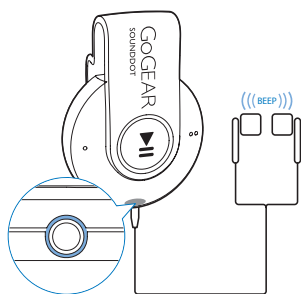
⑥ LED 指示燈

⑦ 耳機

- 3.5 毫米耳筒連接器

LED 指示燈和聲訊回饋

您可藉由 LED 指示燈和聲訊回饋得知播放器的狀態。



3 開始使用

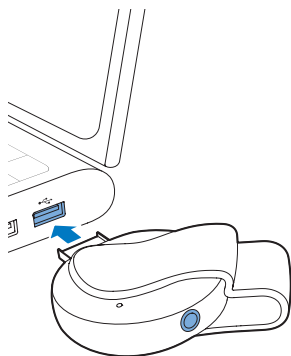
- ↳ **電源關閉**：紅色的指示燈會亮起。一下嗶聲響起。



充電

SOUND DOT 有一個內置電池，可透過電腦的 USB 插座進行充電。

- 旋轉 USB 連接埠以連接 SOUND DOT 至電腦。
 - ↳ 充電期間，指示燈會改變顏色以顯示電池電量。
 - ↳ 當電池充電完畢，綠色的指示燈會亮起。



貼士

- 當電池電量低於 15%，紅色的指示燈會閃爍並發出兩下嗶聲。
- 充電電池可充電的次數有限制。電池壽命及可充電次數均視乎使用狀況及設定。

自動待機與關機

播放機具有自動待機與關機功能，以便節省電量。

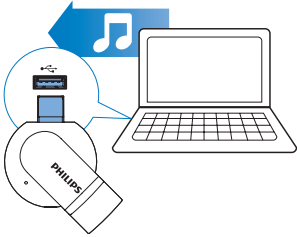
處於閒置模式（沒有播放及操作按鈕）5 分鐘後，播放器便會關閉。

開啟或關閉播放機

- 按住 ▶▶ 直到綠色或紅色的指示燈亮起。
 - ↳ **電源開啟**：綠色的指示燈會亮起。音樂開始播放。

4 播放音樂

傳輸檔案至播放器



您可以使用以下方式，從電腦媒體庫將音樂傳輸至 SOUNDDOT：

- 在 Windows Explorer 中拖放音樂檔案。

若要在 Windows 檔案總管中拖放音樂檔案，

- 1 將 SOUNDDOT 連接至電腦。
- 2 在電腦上，於 My Computer（我的電腦）或 Computer（電腦）中，
 - 從電腦將音樂檔案拖放至 SOUNDDOT。

播放音樂



- 1 確保您已開啟播放器（請參見第 7 頁的「開啟或關閉播放機」）。
 - ↳ 綠色的指示燈會亮起。音樂開始播放。
 - ↳ 播放音樂期間，綠色的指示燈會間隙閃爍。
- 2 按 **▶||** 暫停和恢復播放。

搜尋歌曲

- 按住 ●/●●●：可跳至上一曲或下一曲
↳ 一下嗶聲響起。

變更音量

- 按 ●/●●●。
↳ 播放音樂期間，您會聽到音量的變化。

音量提示

SOUND DOT 當發生以下情況將會提醒您：

- 音量大到高級別 (80 dbA); 或
- 你持續在高音量聽歌 20 小時

帶有音量提示功能，Philips MP3/MP4 MP3 MP4 播放機符合歐盟規定 (EN 60950-1) 保護你的聽覺安全。

如要提高音量，

- 1 按 ●●●。

↳ 達到高音量時，將會發出一下嗶聲。暫停播放。

- 2 如要繼續提高音量，按住 ●● 直至發出嗶聲。繼續播放。

↳ 您可繼續提高音量。

- 如要退出音量調整，按任何其他按鍵或等幾秒鐘直到繼續播放。

↳ 將會繼續以之前的音量播放。

當您已持續以最高音量聆聽 20 小時，系統會發出嗶聲並停止播放。

- 如要繼續在高音量聽歌，按下並按住 ●●●。
- 要停止高音量，按任何其他按鍵或等幾秒鐘直到繼續播放。
↳ 音量調至低於高音量等級 (80 dbA)。

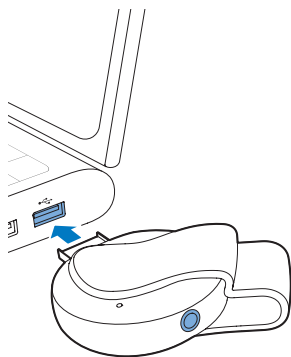
開啟或關閉隨器播放

- 1 播放音樂期間，按兩次 **▶||**。
 - ↳ 您會聽見兩下嗶聲。綠色的指示燈會於間隙時閃爍兩次。
 - ↳ 歌曲會隨器播放。
- 2 若要關閉隨器播放，再按兩次 **▶||**。

- ↳ 您會聽見一下嗶聲。綠色的指示燈會於間隙時閃爍一次。
- ↳ 歌曲會順序播放。

5 透過 Philips Device Manager 更新韌體

Install Philips Device Manager (安裝 Philips Device Manager)



- 1 將 SOUND DOT 連接至電腦。
- 2 在電腦上選擇「我的電腦」(Windows XP / Windows 2000) / 「電腦」(Windows Vista / Windows 7 / 8)。
- 3 在 Philips GoGear SOUND DOT 圖示上按右鍵。選擇 Install Philips Device Manager。
 - 或者按一下 Philips GoGear SOUND DOT 圖示。點擊兩次 installer.exe。
- 4 依照屏幕上的指示完成軟件的安裝。

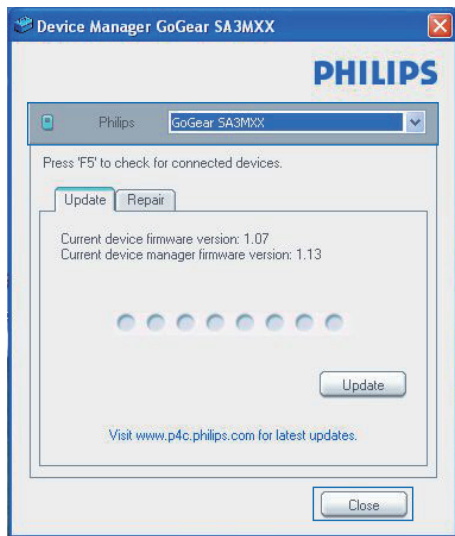
提示

- 您必須同意授權條款才能安裝。

檢查是否有韌體更新

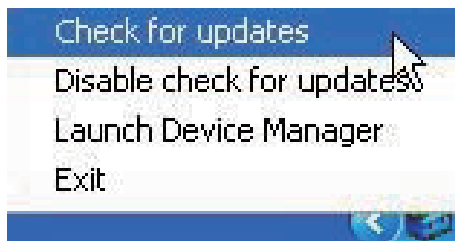
- 1 確保電腦已連接至互聯網。
- 2 啟動 Philips Device Manager。
 - ↳ 對話方塊將會出現。
- 3 將 SOUND DOT 連接至您的電腦。

- ↳ 連接至裝置時，「SA4DOTXX」會在文字方塊上顯示。
- ↳ 您可以找到裝置的當前韌體版本。



4 檢查是否有韌體更新

- ① 請關閉 Philips Device Manager 的對話方塊。
- ② 在電腦屏幕底部，按一下滑鼠右鍵，然後選擇檢查更新。



- ↳ Philips SA4DOTXX Device Manager 會從互聯網檢查是否有更新。

更新韌體

- 1 當有可用的韌體更新時，請依照屏幕上的指示操作以開始下載和安裝韌體。
- 2 從電腦上斷開 SOUND DOT 的連接。

↳ 韌體更新完成後 SOUNDDOT 將會重新啟動並可供使用。

6 疑難排解

如果 SOUND DOT 無法正常運作或屏幕無變化，您可以在不丟失資料的情況下進行重設：

如何重設 SOUND DOT ？

- 將筆尖或其他物件插入 SOUND DOT 的重設孔。按住直到播放機關閉為止。
- 如果重設選項不成功，透過以下方法還原 SOUND DOT Philips Device Manager ：

1 在電腦上啟動 Philips Device Manager 。

2 進入還原模式：

- ① 關閉 SOUND DOT 。
- ② 按住音量按鈕 ●●，然後將 SOUND DOT 連接至電腦。
- ③ 繼續按住按鈕，直至 Philips Device Manager 識別 SOUND DOT 並進入還原模式。

3 開始還原程序：

- ① 在 Philips Device Manager 按一下維修按鈕。依照屏幕上的指示完成還原程序。
- ② 完成還原後，從電腦上斷開 SOUND DOT 的連接。

4 重新啟動 SOUND DOT 。

7 技術資料

功率

- 電源：110 mAh 內置式可充電鋰電池
- 播放時間¹
音訊 (.mp3)：最長 6 小時
- 快速充電：充電 6 分鐘即可播放 60 分鐘

軟件

- **Philips Device Manager**：更新韌體及還原播放機

連線

- 3.5 毫米耳筒
- 高速 USB 2.0

音效

- 聲道分離度：45 dB
- 頻率響應：20-18,000 Hz
- 輸出功率：2 x 2.4 mW
- 訊噪比：> 84 dB

音訊播放

支援模式：

- MP3
位元速率：8-320 kbps 與 VBR
取樣頻率：8、11.025、16、22.050、32、44.1、48 kHz
- WMA (未受保護)
位元速率：5-320 kbps
取樣頻率：8、11.025、16、22.050、32、44.1、48 kHz
- WAV

儲存媒體

內置記憶體容量²：

- SA4DOT02 2 GB NAND 快閃記憶體
- SA4DOT04 4 GB NAND 快閃記憶體
- SA4DOT08 8 GB NAND 快閃記憶體

媒體傳輸³

- Windows 檔案總管 (拖放)

提示

- 規格如有更改，恕不另行通知。
- ¹ 充電電池可充電的次數有限制。電池壽命及可充電次數均視乎使用狀況及設定。
- ² 1GB = 1 + 億位元組；可供使用的儲存容量可能會少於此數。可能無法充份使用完整的記憶容量，因為其中的一部份記憶體將保留供播放機使用。儲存容量乃根據每首歌 4 分鐘及採用 128-kbps MP3 編碼的格式計算。
- ³ 傳輸速度取決於作業系統及軟件配置。

PC 要求

- Windows® XP (SP3 或更高版本) / Vista / 7
- Pentium III 800 MHz 或更高速度的處理器
- 512 MB RAM
- 500 MB 硬碟空間
- 互聯網連接
- Windows® Internet Explorer 6.0 或更高版本
- 光碟機
- USB 連接埠

