

เราอยู่เคียงข้างคุณเสมอ

ลงทะเบียนผลิตภัณฑ์ของคุณและรับการสนับสนุนที่
www.philips.com/welcome



GoGEAR

SA4DOT02

SA4DOT04

SA4DOT08



คู่มือผู้ใช้

PHILIPS

สารบัญ

1	ข้อมูลความปลอดภัยที่สำคัญ	2
	การบำรุงรักษาทั่วไป	2
	การใช้เคิลผลิตภัณฑ์	3

2	เครื่องเล่นใหม่ของคุณ	4
	ภายในกล่องมีอะไรบ้าง	4
	ซอฟต์แวร์คอมพิวเตอร์สำหรับเครื่องเล่น	4
	ไฟล์ที่โหลดไปยังเครื่องเล่น	4
	ภาพรวม	4
	การควบคุม	4
	สัญญาณไฟ LED และการส่งเสียงกลับ	5

3	เริ่มต้นใช้งาน	6
	การชาร์จไฟ	6
	เปิดหรือปิดเครื่องเล่น	6
	การสแตนด์บายและการปิดเครื่องแบบอัตโนมัติ	6

4	เล่นเพลง	7
	ถ่ายโอนเพลงไปยังเครื่องเล่น	7
	เล่นเพลง	7
	ค้นหาเพลง	7
	เปลี่ยนระดับเสียง	7
	เปิดหรือปิดการเล่นลุ่ม	7

5	อัปเดตเฟิร์มแวร์ผ่าน Philips Device Manager	9
----------	--	----------

6	วิธีแก้ไขปัญหา	10
----------	-----------------------	-----------

7	ข้อมูลทางเทคนิค	11
	ข้อกำหนดของ PC	11

หากต้องการความช่วยเหลือ
โปรดไปที่

www.philips.com/welcome

ซึ่งคุณสามารถเข้าไปใช้งานสื่อสนับสนุนต่างๆ อย่างสมบูรณ์ เช่น คู่มือ
ผู้ใช้ ซอฟต์แวร์อัปเดตล่าสุด และการตอบคำถามที่พบบ่อย

1 ข้อมูลความปลอดภัยที่สำคัญ



A pleine puissance, l'écoute prolongée du baladeur peut endommager l'oreille de l'utilisateur.

การบำรุงรักษาทั่วไป

การแปลเอกสารนี้ใช้เพื่อการอ้างอิงเท่านั้น หากฉบับภาษาอังกฤษและฉบับแปลไม่สอดคล้องกัน ฉบับภาษาอังกฤษเป็นฉบับที่มีผลบังคับใช้เหนือกว่า



คำเตือน

- เพื่อป้องกันอันตรายเกี่ยวกับการได้ยินที่อาจเกิดขึ้น โปรดอย่ารับฟังในระดับเสียงสูงเป็นเวลานาน

ข้อควรระวัง

- ในการหลีกเลี่ยงความเสียหายและการทำงานผิดปกติ:
- ใช้เฉพาะแหล่งจ่ายไฟที่ระบุไว้ในคู่มือการใช้งาน
- อย่าใช้เครื่องเล่นดูความถี่สูงมากเกินไป ซึ่งเกิดจากอุปกรณ์ทำความร้อนหรือแสงแดดโดยตรง
- ห้ามทำเครื่องเล่นพก หรือห้ามทำให้อายุการใช้งานลดลง
- ห้ามทำเครื่องเล่นพก ห้ามมีให้อายุการใช้งาน หรือขอยังไม่ทราบเนื่องจากน้ำที่เข้าไปในตัวเครื่องทำให้ตัวเครื่องได้รับความเสียหายรุนแรง
- อาจมีสัญญาณรบกวนทางแม่เหล็กหรือไฟฟ้าที่ใช้งานในบริเวณใกล้เคียง
- ล้างองไฟส่องจุดดู ตรวจสอบว่าคุณเก็บไฟต้นฉบับที่คุณดาวน์โหลดในอุปกรณ์ของคุณ Philips จะไม่รับผิดชอบต่อความเสียหายใดที่เกิดขึ้นกับข้อมูล หากผลิตภัณฑ์ได้รับความเสียหาย หรือไม่สามารถอ่านข้อมูลได้
- จัดการ (ถ่ายโอน, ลบ, ยื่นๆ) ไฟล์เพลงของคุณด้วยซอฟต์แวร์เพลงที่ให้มาเท่านั้นเพื่อหลีกเลี่ยงปัญหาต่างๆ
- ห้ามใช้สารทำความสะอาดที่มีส่วนผสมของแอลกอฮอล์ แอมโมเนีย เบนซิน หรือ สารที่มีฤทธิ์กัดกร่อน เนื่องจากสารเหล่านี้จะทำให้เครื่องเล่นชำรุดเสียหาย
- ไม่ควรใช้แบตเตอรี่ (ชุดแบตเตอรี่หรือแบตเตอรี่ที่ติดตั้ง) สัมผัสกับความรุนแรง เช่น แสงอาทิตย์ เปลวไฟ หรืออื่นๆ
- อันตรายต่อการระเบิดหากเปลี่ยนแบตเตอรี่ไม่ถูกต้อง เปลี่ยนแผงแบตเตอรี่ประเภทเดียวกันหรือเทียบเท่ากัน

แรงดันเอาต์พุตสูงสุดของเครื่องเล่นไม่เกิน 150mV
Wide band characteristic voltage หรือ WBCV: >= 75 mV

การดัดแปลง

การดัดแปลงใดๆ โดยไม่ได้รับอนุญาตจากผู้ผลิตอาจส่งผลให้สิทธิ์การใช้งานอุปกรณ์ของผู้ใช้เป็นโมฆะ

ข้อมูลลิขสิทธิ์

ข้อมูลผลิตภัณฑ์และยี่ห้ออื่นๆ ทั้งหมดเป็นเครื่องหมายการค้าของบริษัทหรือองค์กรรายนั้นๆ

การทำสำเนาสิ่งที่เป็นที่ใดๆ โดยไม่ได้รับอนุญาต ไม่ถือว่าเป็นการดาวน์โหลดจากอินเทอร์เน็ตหรือจากซีดีเพลงถือเป็นการละเมิดกฎหมายลิขสิทธิ์และสนธิสัญญาระหว่างประเทศ

การทำสำเนาสิ่งที่มีการป้องกันการสำเนา รวมถึงโปรแกรมคอมพิวเตอร์ ไฟล์ การกระจายเสียง และการบันทึกเสียงโดยไม่ได้รับอนุญาตอาจเป็นการละเมิดลิขสิทธิ์ และถือเป็นการกระทำผิดทางอาญา ไม่ควรนำอุปกรณ์นี้ไปใช้เพื่อจุดประสงค์ดังกล่าว Windows Media และ โลโก้ Windows เป็นเครื่องหมายการค้าจดทะเบียนของ Microsoft Corporation ในสหรัฐอเมริกาและ/หรือประเทศอื่นๆ

มีความรับผิดชอบ! เคารพลิขสิทธิ์



Philips เคารพต่อทรัพย์สินทางปัญญาของผู้อื่น และเราขอให้อ่านเงื่อนไขการใช้งานของเราเหล่านั้นด้วย

เกี่ยวกับการทำงานและอุณหภูมิการจัดเก็บ

- ใช้งานในที่ที่มีอุณหภูมิระหว่าง 0 และ 45°C (32 ถึง 113°F) เสมอ
- จัดเก็บในที่ที่มีอุณหภูมิระหว่าง -20 และ 45°C (-4 to 113°F) เสมอ
- อายุการใช้งานแบตเตอรี่อาจสั้นลงในสภาพอุณหภูมิต่ำ

ชิ้นส่วน/อุปกรณ์เสริม:

โปรดไปที่ www.philips.com/support เพื่อสั่งซื้อชิ้นส่วน/อุปกรณ์เสริม

การฟังอย่างปลอดภัย

ข้อมูลผลิตภัณฑ์บนอินเทอร์เน็ตอาจมีการสร้างขึ้น และ/หรือเผยแพร่โดยไม่ได้รับอนุญาตจากผู้ผลิตหรือผู้จำหน่าย การคัดลอก หรือการเผยแพร่ข้อมูลที่ไม่ได้รับอนุญาตอาจเป็นการละเมิดกฎหมายลิขสิทธิ์ในหลาย ๆ ประเทศ รวมทั้งประเทศของคุณ การปฏิบัติตามกฎหมายลิขสิทธิ์นั้นขึ้นอยู่กับเงื่อนไขในการใช้งาน การบันทึก และการถ่ายโอนไปยังเครื่องเล่นแบบพกพาของการสตรีมวิดีโอซึ่งดาวน์โหลดไว้ในเครื่องคอมพิวเตอร์ของคุณนั้นมีจุดประสงค์เพื่อใช้กับโดเมนสาธารณะหรือข้อมูลที่ลิขสิทธิ์ถูกลบออกเท่านั้น คุณอาจใช้ข้อมูลนั้นสำหรับการใช้ส่วนตัวซึ่งไม่ใช่เชิงพาณิชย์ และต้องเคารพคำแนะนำในการใช้ลิขสิทธิ์ซึ่งกำหนดโดยเจ้าของลิขสิทธิ์ของงานนั้นในที่สุด คำแนะนำนั้นอาจระบุว่าห้ามมิให้มีการคัดลอกเพิ่มเติม การสตรีมวิดีโออาจมีเทคโนโลยีป้องกันการคัดลอกซึ่งไม่อนุญาตให้ทำการคัดลอกเพิ่มเติม ในสถานการณ์เช่นนั้น ฟังก์ชันการบันทึกจะไม่ทำงาน และคุณจะได้รับข้อความแจ้งให้ทราบ

การบันทึกข้อมูล

Philips มุ่งมั่นที่จะพัฒนาคุณภาพผลิตภัณฑ์ของคุณ และเสริมประสบการณ์ผู้ใช้ Philips ให้น่าประทับใจยิ่งขึ้น เพื่อให้เข้าใจการใช้งานโปรไฟล์ของอุปกรณ์ อุปกรณ์นี้จะบันทึกข่าวสาร / ข้อมูลบางรายการไว้ในส่วนหน่วยความจำถาวรของเครื่อง ข้อมูลเหล่านี้ถูกนำไปใช้เพื่อระบุและค้นหาข้อผิดพลาดหรือปัญหาต่างๆ ที่คุณในฐานะที่เป็นผู้ใช้อาจประสบขณะใช้อุปกรณ์ ข้อมูลที่จัดเก็บ เช่น ระยะเวลาการเล่นในโหมดเพลง ระยะเวลาการเล่นในโหมดวิทยุ จำนวนครั้งที่แบตเตอรี่ใกล้จะหมด ฯลฯ ข้อมูลที่จัดเก็บจะไม่แสดงให้เห็นถึงเนื้อหา หรือสื่อที่บันทึกบนอุปกรณ์หรือแหล่งที่ดาวน์โหลด ข้อมูลที่จัดเก็บบนอุปกรณ์จะถูกเรียกดูและนำมาใช้ เฉพาะเมื่อผู้ใช้ส่งอุปกรณ์ไปยังศูนย์บริการเท่านั้น และเป็นไปเพื่อการค้นหาข้อผิดพลาดได้ง่ายขึ้น และป้องกันข้อผิดพลาดเท่านั้น ผู้ใช้สามารถใช้อุปกรณ์ที่จัดเก็บได้ในการร้องขอครั้งแรกของผู้ใช้

การรีไซเคิลผลิตภัณฑ์

ผลิตภัณฑ์ของคุณใช้วัสดุและส่วนประกอบที่มีคุณภาพสูงในการผลิต และสามารถนำไปรีไซเคิล หรือนำกลับมาใช้ใหม่ได้ ผลิตภัณฑ์ที่มีสัญลักษณ์รูปถังขยะและมีกากบาทที่ติดอยู่บนผลิตภัณฑ์ที่อยู่ภายใต้ข้อบังคับ European Directive 2002/96/EC:



ห้ามทิ้งผลิตภัณฑ์พร้อมกับขยะจากครัวเรือน โปรดศึกษากฎข้อบังคับท้องถิ่นว่าด้วยการแยกเก็บผลิตภัณฑ์ไฟฟ้าและอิเล็กทรอนิกส์ การทิ้งผลิตภัณฑ์ที่เสื่อมสภาพอย่างถูกวิธีจะช่วยป้องกันไม่ให้เกิดผลกระทบต่อสิ่งแวดล้อมและสุขภาพได้

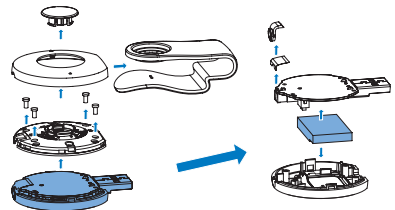
คำเตือน

- การถอดแบตเตอรี่ในตัวเครื่องออกส่งผลให้การรับประกันเป็นโมฆะและสามารถทำให้ผลิตภัณฑ์เสียหายได้
- คำแนะนำเกี่ยวกับขั้นตอนการถอดและกำจัดนั้นเป็นขั้นตอนที่สามารถทำได้เมื่อผลิตภัณฑ์หมดอายุการใช้งานแล้วเท่านั้น

ผลิตภัณฑ์ของคุณมีแบตเตอรี่ที่สามารถชาร์จไฟใหม่ได้ภายใต้ European Directive 2006/66/EC และคุณไม่สามารถทิ้งแบตเตอรี่ดังกล่าวร่วมกับขยะปกติจากครัวเรือนได้



เพื่อเป็นการปกป้องการทำงานและความปลอดภัยของผลิตภัณฑ์ของคุณ ให้นำผลิตภัณฑ์ของคุณไปยังศูนย์เก็บรวบรวมแบตเตอรี่อย่างเป็นทางการ หรือศูนย์บริการที่มีผู้เชี่ยวชาญที่สามารถถอดแบตเตอรี่ตามที่แสดงได้



โปรดศึกษากฎข้อบังคับท้องถิ่นว่าด้วยการแยกเก็บแบตเตอรี่ การทิ้งแบตเตอรี่อย่างถูกวิธีจะช่วยป้องกันไม่ให้เกิดผลกระทบต่อสิ่งแวดล้อมและสุขภาพได้

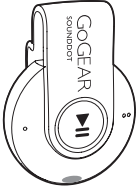
คำประกาศของสหภาพยุโรป

อุปกรณ์นี้ถูกต้องตามข้อกำหนดด้านความปลอดภัยของสหภาพยุโรป

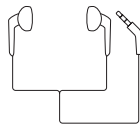
2 เครื่องเล่นใหม่ของคุณ

ภายในกล่องมีอะไรบ้าง

ตรวจสอบให้แน่ใจว่าคุณได้รับสินค้าตามรายการต่อไปนี้:
เครื่องเล่น



หูฟัง



คู่มือเริ่มต้นใช้งานอย่างย่อ



เอกสารการรับประกันและความปลอดภัย



หมายเหตุ

- รูปภาพที่ปรากฏเป็นการอ้างอิงเท่านั้น. Philips สงวนลิขสิทธิ์ในการออกแบบ / สีสีนของผลิตภัณฑ์โดยไม่ต้องแจ้งล่วงหน้า

ซอฟต์แวร์คอมพิวเตอร์สำหรับเครื่องเล่น

SOUND DOT สามารถทำงานร่วมกับซอฟต์แวร์ PC ต่อไปนี้:

- Philips Device Manager (ช่วยให้คุณสามารถอัปเดตและกู้คืนเฟิร์มแวร์สำหรับเครื่องเล่นได้)

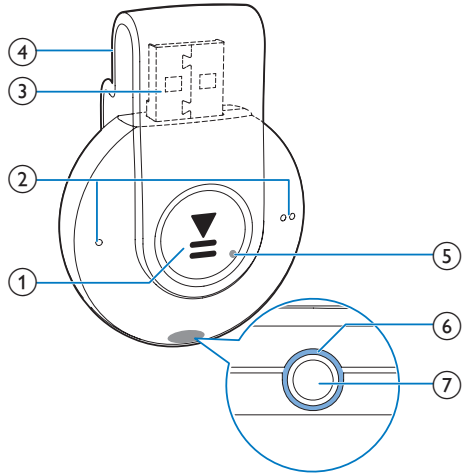
ไฟล์ที่โหลดไปยังเครื่องเล่น

ไฟล์ต่อไปนี้จะถูกโหลดไปยัง SOUND DOT:

- คู่มือผู้ใช้
- คำถามที่พบบ่อย

ภาพรวม

การควบคุม



- ▶▶**
 - กดค้างไว้: เปิดหรือปิดเครื่องเล่น
 - กด: หยุดชั่วคราว/ เล่นต่อ
 - กดสองครั้งระหว่างการเล่น: เปิดหรือปิดการเล่นลุ่ม
- / ●●**
 - กด: ลดหรือเพิ่มระดับเสียง
 - กดค้างไว้: ข้ามไปที่เพลงก่อนหน้าหรือถัดไป
- ③** ช่องเสียบ USB สำหรับการชาร์จไฟและถ่ายโอนข้อมูล
- ④** คลิปหนีบผม
- ⑤** RESET
 - กดรูโดยใช้ปลายปากกาถูกลิ้นเมื่อเครื่องเล่นไม่ตอบสนองต่อการกดปุ่ม

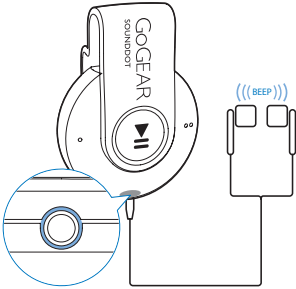
⑥ สัญญาณไฟ LED

⑦ 🔊

- ช่องเสียบหูฟัง 3.5 มม.

สัญญาณไฟ LED และการส่งเสียงกลับ

ด้วยสัญญาณไฟ LED และ/หรือการส่งเสียงกลับ คุณสามารถ
ระบุสถานะของเครื่องเล่นได้

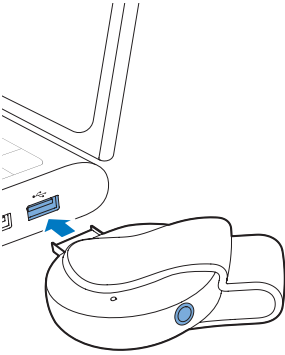


3 เริ่มต้นใช้งาน

การชาร์จไฟ

SOUNDDOT มีแบตเตอรี่ในตัวซึ่งสามารถชาร์จผ่านช่องเสียบ USB ของคอมพิวเตอร์ได้

- หมุนหัวเสียบ USB เพื่อเชื่อมต่อ SOUNDDOT เข้ากับคอมพิวเตอร์
 - ↳ ระหว่างการชาร์จไฟ สัญญาณไฟจะเปลี่ยนสีเพื่อแสดงระดับแบตเตอรี่
 - ↳ เมื่อแบตเตอรี่เต็มแล้ว สัญญาณไฟสีเขียวจะสว่างขึ้น



เคล็ดลับ

- เมื่อระดับแบตเตอรี่ต่ำกว่า 15% สัญญาณไฟสีแดงจะกะพริบและมีเสียงบี๊ตสองครั้ง
- แบตเตอรี่แบบชาร์จไฟมีจำนวนรอบของการชาร์จที่จำกัด อายุการใช้งานของแบตเตอรี่ และจำนวนรอบของการชาร์จไฟใหม่จะแตกต่างกันไปตามการใช้งานและการตั้งค่า

เปิดหรือปิดเครื่องเล่น

- กด
 - ▶▶ ค้างไว้จนกว่าสัญญาณไฟสีเขียวหรือสีแดงจะสว่างขึ้น
 - ↳ **เปิดเครื่อง:** สัญญาณไฟสีเขียวจะสว่างขึ้น เริ่มต้นการเล่นเพลง
 - ↳ **ปิดเครื่อง:** สัญญาณไฟสีแดงจะสว่างขึ้น มีเสียงบี๊ตหนึ่งครั้ง

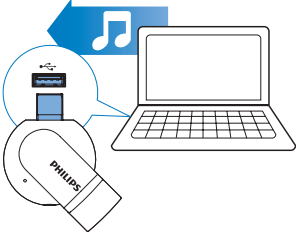


การสแตนด์บายและการปิดเครื่องแบบอัตโนมัติ

เครื่องเล่นมีคุณสมบัติสแตนด์บายและปิดเครื่องอัตโนมัติ ซึ่งช่วยให้ประหยัดพลังงานแบตเตอรี่ หลังจากอยู่ในโหมดพัก 5 นาที (ไม่มีการเล่นเพลง ไม่มีการกดปุ่มใดๆ) เครื่องเล่นจะปิดการทำงาน

4 เล่นเพลง

ถ่ายโอนเพลงไปยังเครื่องเล่น



คุณสามารถถ่ายโอนเพลงจากไลบรารีสื่อ PC ของคุณไปยัง SOUNDDOT ตามวิธีการต่อไปนี้:

- ลากและวางไฟล์เพลงใน Windows Explorer ในการลากและวางไฟล์เพลงใน Windows Explorer

- 1 เชื่อมต่อ SOUNDDOT เข้ากับคอมพิวเตอร์
- 2 บน PC ให้คลิก คอมพิวเตอร์ของฉัน หรือ คอมพิวเตอร์
 - ลากและวางไฟล์เพลงจาก PC ไปที่ SOUNDDOT

เล่นเพลง



- 1 ตรวจสอบว่าคุณได้เปิดเครื่องเล่นแล้ว (โปรดดูที่ 'เปิดหรือปิดเครื่องเล่น' ในหน้า 6)
 - ↳ สัญญาณไฟสีเขียวสว่างขึ้น เริ่มต้นการเล่นเพลง
 - ↳ ระหว่างการเล่นเพลง สัญญาณไฟสีเขียวจะกะพริบเป็นระยะ

- 2 กด **▶||** เพื่อหยุดชั่วคราวหรือเล่นต่อ

ค้นหาเพลง

- กด **● / ● ● ●** ค้างไว้เพื่อข้ามไปที่เพลงก่อนหน้าหรือถัดไป
 - ↳ มีเสียงบี๊พหนึ่งครั้ง

เปลี่ยนระดับเสียง

- กด **● / ● ●**
 - ↳ ระหว่างการเล่นเพลง คุณจะได้ยินการเปลี่ยนแปลงของระดับเสียง

ตัวเตือนระดับเสียง

SOUNDDOT สามารถแจ้งเตือนคุณได้เมื่อ:

- ระดับเสียงมาถึงระดับสูง (80 dBA); หรือ
- คุณได้ฟังเพลงที่ระดับเสียงสูงมา 20 ชั่วโมงแล้ว

ด้วยคุณสมบัติของตัวเตือนระดับเสียง เครื่องเล่น Philips MP3/MP4 สอดคล้องกับข้อกำหนดของสหภาพยุโรป (EN 60950-1) ในการปกป้องการฟังอย่างปลอดภัยของคุณ

เมื่อคุณเพิ่มระดับเสียง

- 1 กด **● ●**
 - ↳ เมื่อระดับเสียงมาถึงระดับเสียงสูง, จะมีเสียงบี๊พหยุดการเล่นชั่วคราว

- 2 หากต้องการเพิ่มระดับเสียงต่อ ให้กดค้างที่

- **● ●** จนกว่าจะมีเสียงบี๊พ เล่นเพลงต่อ
 - ↳ คุณสามารถเพิ่มระดับเสียงต่อไปได้

- ในการออกจากการปรับระดับเสียง ให้กดปุ่มอื่นๆ หรือรอสองสามวินาทีจนกว่าเครื่องจะเล่นต่อ
 - ↳ การเล่นต่อจะเล่นที่ระดับเสียงก่อนหน้า

เมื่อคุณได้ฟังเพลงที่ระดับเสียงสูงมา 20 ชั่วโมงแล้ว, จะมีเสียงบี๊พดังและหยุดการเล่น

- หากยังคงต้องการฟังที่ระดับเสียงสูง กดค้างที่ **● ●**
- ในการออกจากระดับเสียงสูง ให้กดปุ่มอื่นๆ หรือรอจนกว่าเครื่องจะเล่นต่อ
 - ↳ ระดับเสียงจะลดต่ำกว่าระดับเสียงสูง (80 dBA)

เปิดหรือปิดการเล่นสุ่ม

- 1 ระหว่างการเล่นเพลง กด **▶||** สองครั้ง
 - ↳ คุณจะได้ยินเสียงบี๊พสองครั้ง สัญญาณไฟสีเขียวจะกะพริบสองครั้งเป็นระยะ

↳ การเล่นเพลงแบบสุ่ม

2 ในการปิดการเล่นเพลงแบบสุ่ม กด

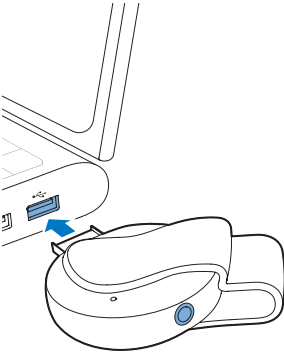
▶▶ สองครั้งอีกครั้ง

↳ คุณจะได้ยินเสียงบี๊พหนึ่งครั้ง สัญญาณ ไฟสีเขียวกะพริบ
หนึ่งครั้งเป็นระยะ

↳ การเล่นเพลงเรียงตามลำดับ

5 อัปเดตเฟิร์มแวร์ผ่าน Philips Device Manager

ติดตั้ง Philips Device Manager



- 1 เชื่อมต่อ SOUNDDOT เข้ากับคอมพิวเตอร์
- 2 บน PC, เลือก คอมพิวเตอร์ของคุณ (Windows XP / Windows 2000) / คอมพิวเตอร์ (Windows Vista / Windows 7 / 8)
- 3 คลิกขวาที่ไอคอน Philips GoGear SOUNDDOT เลือก Install Philips Device Manager
 - หรือ คลิกที่ไอคอน Philips GoGEAR SOUNDDOT ดับเบิลคลิก installer.exe
- 4 ทำตามคำแนะนำบนหน้าจอเพื่อติดตั้งซอฟต์แวร์ ให้เสร็จสมบูรณ์

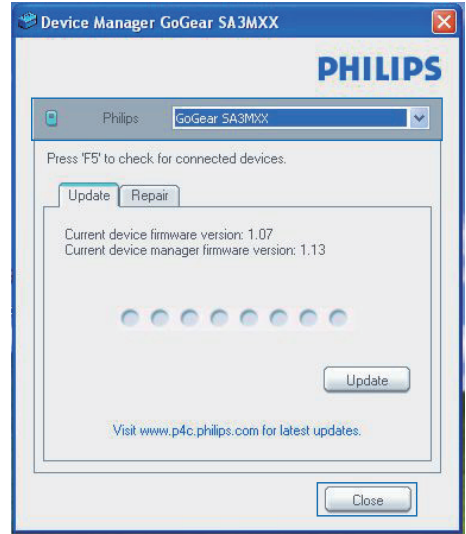
หมายเหตุ

- ในการติดตั้ง คุณต้องเห็นด้วยกับเงื่อนไขสิทธิ์การใช้งาน

ตรวจสอบการอัปเดตเฟิร์มแวร์

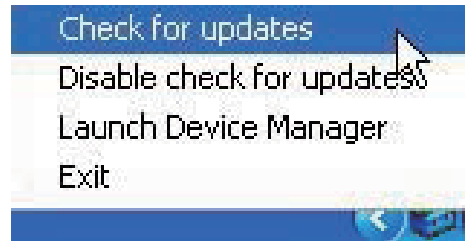
- 1 ตรวจสอบว่าคุณได้เชื่อมต่อ PC กับอินเทอร์เน็ตแล้ว
- 2 เรียกใช้ Philips Device Manager
 - ↳ กล้องโต้ตอบจะปรากฏขึ้น
- 3 เชื่อมต่อ SOUNDDOT เข้ากับคอมพิวเตอร์ของคุณ
 - ↳ เมื่ออุปกรณ์เชื่อมต่อแล้ว ข้อความ "SA4DOTXX" จะปรากฏขึ้นในกล่องข้อความ

↳ คุณสามารถค้นหาเวอร์ชันของเฟิร์มแวร์ปัจจุบันของอุปกรณ์ได้



4 หากต้องการตรวจสอบการอัปเดตเฟิร์มแวร์

- ① ปิดกล่องโต้ตอบของ Philips Device Manager
- ② ที่ด้านล่างของหน้าจอคอมพิวเตอร์ คลิกขวา
 - แล้วเลือก ตรวจสอบเพื่ออัปเดต



↳ Philips SA4DOTXX Device Manager จะตรวจสอบการอัปเดตจากอินเทอร์เน็ต

อัปเดตเฟิร์มแวร์

- 1 เมื่อพบการอัปเดตเฟิร์มแวร์ ให้ปฏิบัติตามคำแนะนำบนหน้าจอเพื่อทำการดาวน์โหลดและติดตั้งเฟิร์มแวร์
- 2 ยกเลิกการเชื่อมต่อ SOUNDDOT จากคอมพิวเตอร์
 - ↳ SOUNDDOT จะรีสตาร์ทหลังจากการอัปเดตเฟิร์มแวร์และพร้อมสำหรับการใช้งานอีกครั้ง

6 วิธีแก้ไขปัญหา

หาก SOUNDDOT ทำงานผิดปกติหรือจอแสดงผลค้าง คุณสามารถรีเซ็ตเครื่องได้โดยข้อมูลไม่สูญหาย:

ฉันจะรีเซ็ต SOUNDDOT ได้อย่างไร

- ให้เสียบปลั๊กกาหรือตัดถ่านลงในช่องรีเซ็ตบน SOUNDDOT กดค้างไว้จนกว่าเครื่องจะรีสตาร์ท
- หากตัวเลือกรีเซ็ตดังกล่าวทำงานไม่สำเร็จ ให้กู้คืน SOUNDDOT ผ่าน Philips Device Manager:

1 บน PC ของคุณ ให้เริ่มต้น Philips Device Manager

2 เข้าสู่โหมดการกู้คืน:

- 1 ปิดสวิตช์ SOUNDDOT
- 2 กดค้างที่ปุ่มระดับเสียง
 - ● แล้วเชื่อมต่อ SOUNDDOT กับ PC ของคุณ
- 3 กดปุ่มค้างไว้จนกระทั่ง Philips Device Manager จัดจำ SOUNDDOT ได้และเข้าสู่โหมดการกู้คืน

3 เริ่มกระบวนการกู้คืน:

- 1 บน Philips Device Manager คลิกที่ปุ่ม Repair ทำตามคำแนะนำที่ปรากฏบนหน้าจอเพื่อดำเนินการกู้คืนให้เสร็จสมบูรณ์
- 2 เมื่อทำการกู้คืนเสร็จสมบูรณ์แล้ว ให้ยกเลิกการเชื่อมต่อ SOUNDDOT จากเครื่องคอมพิวเตอร์

4 ปิด SOUNDDOT และเปิดใหม่

7 ข้อมูลทางเทคนิค

เปิด/ปิด

- แหล่งจ่ายไฟ: แบตเตอรี่ภายใน 110 mAh Li-ion polymer แบบชาร์จได้
- เวลาเล่น¹
- เสียง (mp3): นานถึง 6 ชั่วโมง
- ชาร์จไฟได้รวดเร็ว: ใช้เวลาชาร์จ 6 นาทีสำหรับการเล่น 60 นาที

ซอฟต์แวร์

- **Philips Device Manager:** เพื่ออัปเดตเฟิร์มแวร์และกู้คืนเครื่องเล่น

การเชื่อมต่อ

- หูฟัง 3.5 มม.
- USB 2.0 ความเร็วสูง

เสียง

- การแยกช่อง: 45dB
- การตอบสนองต่อความถี่: 20-18,000 Hz
- กำลังเอาต์พุต: 2 x 2.4 mW
- อัตราส่วนสัญญาณต่อการรบกวน: > 84 dB

การเล่นเสียง

รูปแบบที่รองรับ:

- MP3
อัตราบิต: 8-320 kbps และ VBR
อัตราการสุ่มตัวอย่าง: 8, 11.025, 16, 22.050, 32, 44.1, 48 kHz
- WMA (ไม่มีการปกป้องสิทธิ์)
อัตราบิต: 5-320 kbps
อัตราการสุ่มตัวอย่าง: 8, 11.025, 16, 22.050, 32, 44.1, 48 kHz
- WAV

สื่อจัดเก็บข้อมูล

ความจุหน่วยความจำภายใน:

- SA4DOT02 2 GB NAND Flash
- SA4DOT04 4 GB NAND Flash
- SA4DOT08 8 GB NAND Flash

ถ่ายโอนสื่อ³

- Windows Explorer (ลากและวาง)

หมายเหตุ

- ข้อมูลจำเพาะอาจเปลี่ยนแปลงได้โดยไม่ต้องแจ้งให้ทราบล่วงหน้า
- ¹ แบตเตอรี่แบบชาร์จได้มีจำนวนรอบของการชาร์จที่จำกัด อายุการใช้งานของแบตเตอรี่และจำนวนรอบของการชาร์จไฟใหม่จะแตกต่างกันไปตามการใช้งานและการตั้งค่า
- ² 1 GB = 1 พันล้านไบต์: พื้นที่จัดเก็บจะน้อยกว่านี้ ความจุหน่วยความจำอาจไม่สามารถใช้งานได้ทั้งหมดเนื่องจากการสงวนหน่วยความจำบางส่วนไว้สำหรับระบบเครื่องเล่น ความจุของการจัดเก็บคำนวณโดยอ้างอิงจากเพลงที่มีความยาว 4 นาทีและใช้การเข้ารหัสแบบ MP3 128-kbps
- ³ ความเร็วในการถ่ายโอนขึ้นอยู่กับระบบปฏิบัติการและการกำหนดค่าซอฟต์แวร์ของคุณ

ข้อกำหนดของ PC

- Windows® XP (SP3 หรือสูงกว่า) / Vista / 7
- Pentium III 800 MHz processor หรือสูงกว่า
- 512 MB RAM
- พื้นที่บนฮาร์ดดิสก์ 500 MB
- การเชื่อมต่ออินเทอร์เน็ต
- Windows® Internet Explorer 6.0 หรือใหม่กว่า
- ไดรฟ์ CD-ROM
- พอร์ต USB

