

# Altid klar til at hjælpe

Registrer dit produkt, og få support på  
[www.philips.com/welcome](http://www.philips.com/welcome)



GoGEAR

SA4DOT02

SA4DOT04

SA4DOT08



## Brugervejledning

**PHILIPS**



# Indholdsfortegnelse

---

<b>1</b>	<b>Vigtige sikkerhedsoplysninger</b>	<b>2</b>
	Generel vedligeholdelse	2
	Genbrug af produktet	3
<hr/>		
<b>2</b>	<b>Din nye afspiller</b>	<b>5</b>
	Hvad er der i kassen	5
	PC-software til afspilleren	5
	Filer indlæst på afspilleren	5
	Oversigt	5
	Kontroller	5
	LED-indikator og lydsignal	6
<hr/>		
<b>3</b>	<b>Kom godt i gang</b>	<b>7</b>
	Opladning	7
	Tænd eller sluk afspilleren	7
	Automatisk standby og nedlukning	7
<hr/>		
<b>4</b>	<b>Afspil musik</b>	<b>8</b>
	Overfør musik til afspilleren	8
	Afspil musik	8
	Søg efter en sang	8
	Juster lydstyrken	8
	Aktiver eller deaktiver afspilning i vilkårlig rækkefølge	9
<hr/>		
<b>5</b>	<b>Opdater firmwaren gennem Philips Device Manager</b>	<b>10</b>
<hr/>		
<b>6</b>	<b>Fejlfinding</b>	<b>12</b>
<hr/>		
<b>7</b>	<b>Tekniske data</b>	<b>13</b>
	PC-krav	13

## Har du brug for hjælp?

Besøg

[www.philips.com/welcome](http://www.philips.com/welcome)

hvor du finder et komplet udvalg af støttemateriale som f.eks. brugervejledningen, de seneste softwareopdateringer og svar på ofte stillede spørgsmål.

# 1 Vigtige sikkerhedsoplysninger

## Generel vedligeholdelse

Oversættelsen af dette dokument er kun til reference.

I tilfælde af manglende overensstemmelse mellem den engelske version og den oversatte version, er den engelske version gældende.

### ! Advarsel

- Sådan undgås beskadigelse eller funktionsfejl:
- Brug kun strømforsyninger, der er anført i brugervejledningen.
- Udsæt ikke produktet for ekstrem varme fra varmeapparater eller direkte sollys.
- Tab ikke produktet, og sørg for, at der ikke falder ting ned på afspilleren.
- Undgå at nedsænke produktet i vand. Udsæt ikke hovedtelefonstikket eller batterirummet for vand, da det kan medføre stor skade.
- Tændte mobiltelefoner i nærheden kan forårsage interferens.
- Sikkerhedskopier dine filer. Sørg altid for at gemme de originale filer, du har downloadet til enheden. Philips hæfter ikke for nogen form for datatab i tilfælde af, at produktet beskadiges eller bliver ulæseligt.
- Administrer (overfør; slet osv.) kun dine musikfiler med den medfølgende software for at undgå problemer.
- Anvend ikke rengøringsmidler, der indeholder alkohol, ammoniak, benzen eller slibemidler, da disse stoffer kan beskadige produktet.
- Batterier (installeret batteripakke eller batterier) må ikke udsættes for ekstrem varme fra f.eks. sol, ild eller lignende.
- Der kan opstå eksplosionsfare, hvis batteriet sættes forkert i. Udskift kun med samme eller tilsvarende type.

### Om drifts- og opbevaringstemperaturer

- Brug kun enheden på steder, hvor temperaturen konstant ligger mellem 0 og 45°C

- Opbevar kun enheden på steder, hvor temperaturen konstant ligger mellem -20 og 45 °C
- Batteriets levetid kan forkortes under forhold med lave temperaturer:

### Reserve dele/tilbehør:

Besøg [www.philips.com/support](http://www.philips.com/support) for at bestille reserve dele/tilbehør.

### Høresikkerhed



**A pleine puissance, l'écoute prolongée du baladeur peut endommager l'oreille de l'utilisateur.**



### Advarsel

- Undgå eventuel høreskade ved ikke at lytte ved høj lydstyrke i længere perioder.

**Den maksimale udgangsspænding for afspilleren er 150 mV.**

**WBCV (Wide Band Characteristic Voltage): >= 75 mV**

### Ændringer

Ændringer, der ikke er godkendt af producenten, kan medføre, at brugerens ret til at benytte produktet bortfalder.

### Oplysninger om ophavsret

Alle andre mærker og produktnavne er varemærker tilhørende deres respektive virksomheder eller organisationer. Uautoriseret reproduktion og distribution af internet/CD-indspilninger er en overtrædelse af lovgivningen om ophavsret og internationale aftaler.

Fremstilling af uautoriserede kopier med ophavsretligt beskyttet materiale, inkl. computerprogrammer, filer, udsendelser og lydoptagelser; kan være en krænkelse af ophavsretten og kan udgøre en lovovertrædelse. Dette udstyr bør ikke bruges til sådanne formål. Windows Media og Windows-logoet er registrerede varemærker tilhørende Microsoft Corporation i USA og/eller andre lande.

**Vær ansvarlig! Respekter ophavsrettigheder.**



**Be responsible  
Respect copyrights**

Philips respekterer andres ophavsrettigheder, og vi anmoder vores brugere om at gøre det samme.

Multimedieindhold på internettet kan være lavet og/eller distribueret uden den oprindelige ejer af ophavsrettens tilladelse.

Kopiering eller distribution af uautoriseret indhold kan være i strid med love om ophavsret i adskillige lande, herunder dit eget.

Overholdelse af ophavsretslovgivning er og bliver dit ansvar.

Optagelse og overførsel til din afspiller af streamet video downloadet til din computer er kun tilladt med public domain-indhold eller indhold, der er korrekt licenseret. Du må kun bruge sådant indhold til privat, ikke-kommerciel brug, og du skal respektere eventuelle medfølgende instruktioner om ophavsret fra ejeren af ophavsrettighederne. Sådanne instruktioner kan oplyse, at der ikke må tages flere kopier. Streamet video kan indeholde kopibeskyttelsesteknologi, der forhindrer yderligere kopiering. I sådanne situationer virker optagefunktionen ikke, og en meddelelse vil gøre dig opmærksom på dette.

### **Dataregistrering**

Philips er stærkt engageret i at forbedre kvaliteten af dit produkt og sikre en endnu bedre Philips-brugeroplevelse. Med henblik på kortlægning af brugsprofilen på denne

enhed registrerer enheden oplysninger/data i enhedens permanente hukommelse. Disse data benyttes til at identificere og påvise eventuelle fejl eller problemer; du som bruger kan komme ud for under brugen af enheden. De lagrede data vil f.eks. være varigheden af afspilningen i musiktilstand, varigheden af afspilningen i tuner-tilstand, hvor ofte batteriniveaet har været lavt osv. De lagrede data afslører ingenting om indhold, de på enheden benyttede medier eller kilden til downloadede filer. Dataene, der lagres i enheden, udlæses og benyttes KUN, hvis brugeren returnerer enheden til servicecentret og KUN med henblik på at forenkle fejlsøgning og forebygge fejl. De registrerede data gøres tilgængelige for brugeren på dennes umiddelbare anmodning.

---

## **Genbrug af produktet**

Dit produkt er udviklet og fremstillet med materialer og komponenter af høj kvalitet, som kan genbruges.

Når et produkt bærer et affaldsspandssymbol med et kryds på, betyder det, at produktet er underlagt det europæiske direktiv 2002/96/EC:



Bortskaf aldrig produktet sammen med andet husholdningsaffald. Sørg for at kende de lokale regler om separat indsamling af elektriske og elektroniske produkter. Korrekt bortskaffelse af udtjente produkter er med til at forhindre negativ påvirkning af miljøet og menneskers helbred.

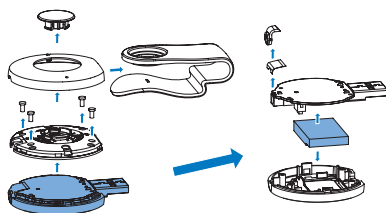
## Advarsel

- Fjernelse af det indbyggede batteri gør garantien ugyldig og kan ødelægge produktet.
- De følgende instruktioner for fjernelse og afskaffelse er trin, der skal foretages, når produktet kasseres.

Dit produkt indeholder et indbygget, genopladeligt batteri, som er omfattet af EU-direktivet 2006/66/EC, og som ikke må bortskaffes sammen med almindeligt husholdningsaffald.



For at sikre dit produkts funktionalitet og sikkerhed skal du altid tage det med til et officielt indsamlingssted eller servicecenter, hvor uddannet personale kan fjerne batteriet som vist:



Sørg for at kende de lokale regler om separat indsamling af batterier. Korrekt bortskaffelse af batterier er med til at forhindre negativ påvirkning af miljøet og menneskers helbred.

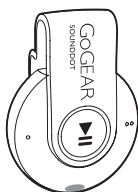
### **Bemærkning til brugere i EU**

Dette produkt overholder EU's krav om radiointerferens.

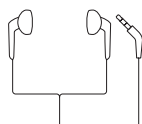
## 2 Din nye afspiller

### Hvad er der i kassen

Kontroller, at du har modtaget følgende:  
Afspiller



Øretelefoner



Lynvejledning



Sikkerheds- og garantiark



#### Bemærk

- Billederne er kun til reference. Philips forbeholder sig retten til at ændre farve/design uden varsel.

### PC-software til afspilleren

SOUND DOT kan fungere sammen med følgende PC-software:

- **Philips Device Manager** (hjælper dig med at hente firmwareopdateringer og gendanne afspilleren)

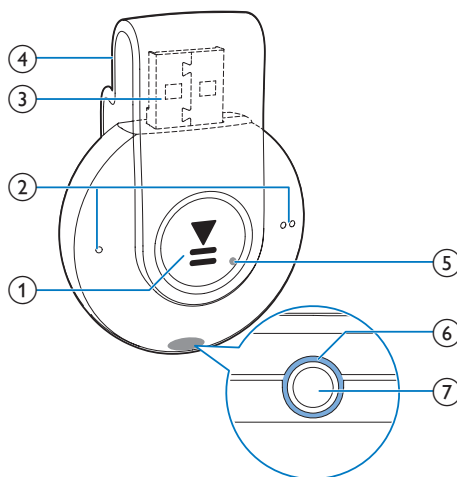
### Filer indlæst på afspilleren

Følgende filer er indlæst på SOUND DOT:

- Brugervejledning
- Ofte stillede spørgsmål (FAQ)

## Oversigt

### Kontroller



- ① **▶▶**
  - Tryk og hold nede: Tænd eller sluk for afspilleren
  - Tryk: Pause/genoptag afspilning
  - Tryk to gange under afspilning: Aktiver eller deaktivér afspilning i vilkårlig rækkefølge
- ② **● / ● ●**
  - Tryk: Skru ned eller op for lydstyrken

- Tryk og hold nede: Spring til den forrige eller næste sang

③ **USB-stik til opladning og dataoverførsel**

④ **Klemme**

⑤ **RESET**

- Tryk på hullet med spidsen af en kuglepen, hvis afspilleren ikke reagerer på tryk på tasterne

⑥ **LED-indikator**

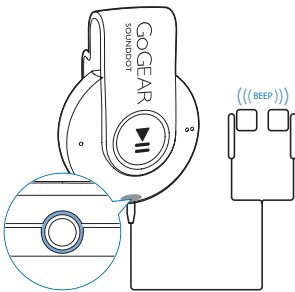
⑦  **3,5 mm hovedtelefonstik**

- 3,5 mm hovedtelefonstik

---

## LED-indikator og lydsignal

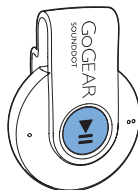
Med LED-indikator og/eller lydsignal kan du få besked om afspillerens status.





## 3 Kom godt i gang

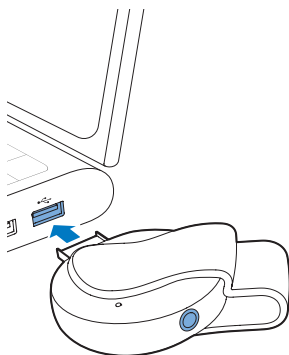
- ↳ **Tændt:** Indikatoren lyser grønt. Musikafspilning starter.
- ↳ **Slukket:** Indikatoren lyser rødt. Der lyder et bip.



### Opladning

SOUND DOT har et indbygget batteri, der kan oplades via USB-stikket i en computer.

- Roter USB-stikket for at tilslutte SOUND DOT til en PC.
  - ↳ Under opladning skifter indikatoren farve for at vise batteriniveauet.
  - ↳ Når batteriet er fuldt opladet, lyser indikatoren grønt.



#### Tip

- Når batteriniveauet er lavere end 15 %, blinker indikatoren rødt, og der lyder to bip.
- Genopladelige batterier har et begrænset antal opladningscyklusser. Batterilevetid og antal opladningscyklusser varierer i forhold til brug og indstillinger.

### Automatisk standby og nedlukning

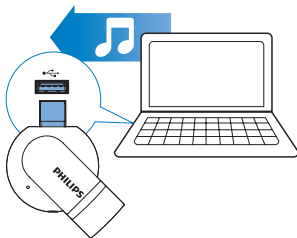
Afspilleren har en automatisk standby- og nedlukningsfunktion, der kan spare batteristrøm. Efter fem minutter i inaktiv tilstand (ingen afspilning og ingen knaptryk) slukkes afspilleren.

### Tænd eller sluk afspilleren

- Hold  nede, indtil indikatoren lyser grønt eller rødt.

## 4 Afspil musik

### Overfør musik til afspilleren



Du kan overføre musik fra din PC's mediebibliotek til **SOUND DOT** på følgende måder:

- Træk og slip musikfiler i Windows Stifinder.

Sådan trækker og slipper du musikfiler i Windows Stifinder:

- 1 Tilslut **SOUND DOT** til en PC.
- 2 Under **Denne computer** eller **Computer**
  - trækkes og slippes musikfiler fra PC'en til **SOUND DOT**.

### Afspil musik



- 1 Kontroller, at du har tændt for afspilleren (se 'Tænd eller sluk afspilleren' på side 7).
  - ↳ Indikatoren lyser grønt. Musikafspilning starter.
  - ↳ Under musikafspilning blinker indikatoren grønt med jævne mellemrum.

- 2 Tryk på **▶||** for at sætte afspilning på pause eller genoptage afspilning.

### Søg efter en sang

- Hold **● / ●●** nede for at springe til den forrige eller næste sang.
  - ↳ Der lyder et bip.

### Juster lydstyrken

- Tryk på **● / ●●●**.
  - ↳ Under musikafspilning kan du høre ændringen i lydstyrken.

### Lydstyrkepåmindelse

**SOUND DOT** kan give dig en påmindelse, når:

- lydstyrken når et højt niveau (80 dBA); eller
- du har lyttet ved en høj lydstyrke i 20 timer.

Med denne funktion for lydstyrkepåmindelse overholder Philips MP3/MP4-afspilleren EU's regler (EN 60950-1) for at beskytte din høresikkerhed.

### Når du øger lydstyrken,

- 1 Tryk på **●●**.
  - ↳ Når lydstyrkeniveauet kommer op på et højt niveau, lyder der et bip. Afspilningen sættes på pause.

- 2 For at fortsætte med at øge lydstyrken skal du holde **●●●** nede, indtil der lyder et bip. Afspilningen genoptages.
  - ↳ Du kan fortsætte med at øge lydstyrken.

- For at afslutte lydstyrkeregulering skal du trykke på andre knapper eller vente et par sekunder; indtil afspilningen genoptages.
  - ↳ Afspilningen genoptages ved den tidligere lydstyrke.

### Når du har lyttet ved en høj lydstyrke i 20 timer, lyder der et bip, og afspilningen stopper.

- For at holde blive ved med at lytte ved en høj lydstyrke skal du holde **●●●** nede.
- For at afslutte høj lydstyrke skal du trykke på andre knapper eller vente, indtil afspilningen genoptages.

- ↳ Lydstyrken falder til under det høje niveau (80 dBA).

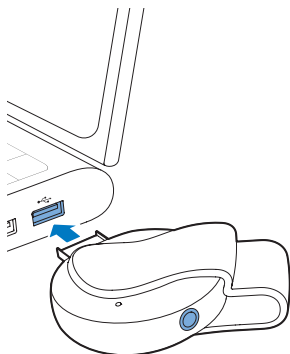
---

## Aktiver eller deaktiver afspilning i vilkårlig rækkefølge

- 1 Under musikafspilning skal du trykke på ►► to gange.
  - ↳ Du hører to bip. Indikatoren blinker grønt to gange med jævne mellemrum.
  - ↳ Sangene afspilles i vilkårlig rækkefølge.
- 2 Du kan deaktivere afspilning i vilkårlig rækkefølge ved at trykke på ►► to gange igen.
  - ↳ Du hører et bip. Indikatoren blinker grønt én gang med jævne mellemrum.
  - ↳ Sangene afspilles i normal rækkefølge.

# 5 Opdater firmwaren gennem Philips Device Manager

Installer Philips Device Manager



- 1 Tilslut **SOUND DOT** til en PC.
- 2 På PC'en vælges **Denne computer** (Windows XP/Windows 2000)/**Computer** (Windows Vista/Windows 7/8).
- 3 Højreklik på ikonet **Philips GoGear SOUND DOT**. Vælg **Installer Philips Device Manager**.
  - Du kan også klikke på ikonet **Philips GoGear SOUND DOT**. Dobbeltklik på **installer.exe**.
- 4 Følg instruktionerne på skærmen for at udføre installationen af softwaren.

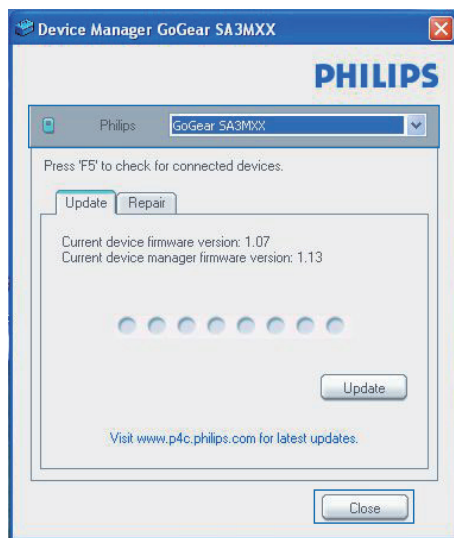
## Bemærk

- Installation kræver, at du accepterer licensbetingelseme.

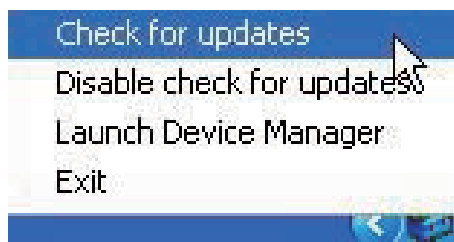
Søg efter firmwareopdateringer

- 1 Kontroller, at du har sluttet din PC til internettet.

- 2 Start **Philips Device Manager**.
  - ↳ Der vises en dialogboks.
- 3 Tilslut **SOUND DOT** til din PC.
  - ↳ Når enheden er tilsluttet, vises "SA4DOTXX" i tekstfeltet.
  - ↳ Du kan finde den aktuelle firmwareversion på enheden.



- 4 Sådan søger du efter firmwareopdateringer
  - ① Luk dialogboksen af **Philips Device Manager**.
  - ② I bunden af PC-skærmen skal du højreklikke på og vælge **Søg efter opdateringer**.



- ↳ **Philips SA4DOTXX Device Manager** søger efter opdateringer fra internettet.

## Opdater firmwaren

- 1 Når der er firmwareopdateringer tilgængelige, skal du følge vejledningen på skærmen for at downloade og installere firmwaren.
- 2 Frakobl **SOUND DOT** fra PC'en.
  - ↳ **SOUND DOT** genstartes, når firmwaren er opdateret og klar til brug igen.

# 6 Fejlfinding

Hvis **SOUND DOT** ikke fungerer ordentligt, eller displayet fryser, kan den nulstilles, uden at data går tabt:

## Hvordan nulstiller jeg **SOUND DOT**?

- Indsæt spidsen af en kuglepen eller en anden genstand i nulstillingshullet **SOUND DOT**. Hold den nede, indtil afspilleren slukker.
- Hvis nulstilling mislykkes, skal du gendanne **SOUND DOT** via **Philips Device Manager**

**1** På din PC skal du starte **Philips Device Manager**.

**2** Åbn gendannelsesstilstand:

- ① Sluk for **SOUND DOT**.
- ② Tryk på lydstyrketasten ● ● og hold den nede, og tilslut derefter **SOUND DOT** til PC'en.
- ③ Hold knappen nede, indtil **Philips Device Manager** genkender **SOUND DOT** og går i gendannelsesstilstand.

**3** Start gendannelsesprocessen:

- ① På **Philips Device Manager** skal du klikke på **Reparer**-knappen. Følg instruktionerne på skærmen for at færdiggøre gendannelsesprocessen.
- ② Når gendannelsen er fuldført, skal du frakoble **SOUND DOT** fra computeren.

**4** Genstart **SOUND DOT**.

# 7 Tekniske data

## Strøm

- Strømforsyning: genopladeligt 110 mAh Li-ion-polymerbatteri (internt)
- Afspilningstid<sup>1</sup>  
Lyd (.mp3): op til 6 timer
- Hurtig opladning: 6 minutters opladning til 60 minutters afspilning

## Software

- **Philips Device Manager:** For at opdatere firmwaren og gendanne afspilleren

## Tilslutningsmuligheder

- Hovedtelefon 3,5 mm
- USB 2.0 høj hastighed

## Lyd

- Kanalseparation: 45 dB
- Frekvenskurve: 20 - 18.000 Hz
- Udgangseffekt: 2 x 2,4 mW
- Signal-/støjforhold: > 84 dB

## Lydafspilning

Understøttede formater:

- MP3  
Bithastighed: 8 - 320 kbps og VBR  
Samplinghastigheder: 8, 11,025, 16, 22,050, 32, 44,1, 48 kHz
- WMA (ubeskyttet)  
Bithastighed: 5 - 320 kbps  
Samplinghastigheder: 8, 11,025, 16, 22,050, 32, 44,1, 48 kHz
- WAV

## Lagringsmedier

Indbygget hukommelseskapacitet<sup>2</sup>:

- SA4DOT02 2 GB NAND Flash
- SA4DOT04 4 GB NAND Flash
- SA4DOT08 8 GB NAND Flash

## Medieoverførsel<sup>3</sup>

- Windows Explorer (træk og slip)

## Bemærk

- Specifikationerne kan ændres uden varsel.
- <sup>1</sup> Genopladelige batterier har et begrænset antal opladningscyklusser. Batterilevetid og antal opladningscyklusser varierer i forhold til brug og indstillinger.
- <sup>2</sup> 1 GB = 1 milliard bytes; den tilgængelige lagerkapacitet vil være mindre. Det er muligvis ikke hele hukommelseskapaciteten, som kan udnyttes, da en del af hukommelsen er reserveret til afspilleren. Lagerkapacitet baseret på 4 minutter pr. musiknummer og 128 kbps MP3-kodning.
- <sup>3</sup> Overførselshastighed afhænger af operativsystem og softwarekonfiguration.

## PC-krav

- Windows® XP (SP3 eller nyere)/Vista/7
- Pentium III 800 MHz-processor eller hurtigere
- 512 MB RAM
- 500 MB harddiskplads
- Internetforbindelse
- Windows® Internet Explorer 6.0 eller nyere
- Cd-rom-drev
- USB-port

