

Регистрирайте продукта си и получите помощ на
www.philips.com/welcome

GoGEAR

SA4DOT02

SA4DOT04

SA4DOT08



Инструкция за експлоатация

PHILIPS

СЪДЪРЖАНИЕ

1 Важна информация за безопасността	4
Основна поддръжка	4
Рециклиране на продукта	6
2 Вашият нов плеър	7
Какво има в кутията	7
Софтуер зареден на плеъра	7
Файлове заредени на плеъра	7
Преглед	8
Бутони за управление	8
LED индикатор и аудио обратна връзка	8
3 Начало	9
Зареждане	9
Включване или изключване на плеъра	9
Автоматичен стендбай и изключване	9
4 Музика	10
Прехвърляне на музика на плеъра	10
Пускане на музика	10
Търсене на песен	10
Промяна на силата на звука	10
Включване или изключване на разбъркано възпроизвеждане	11
5 Синхронизиране с медийна библиотека на компютъра чрез Philips Songbird	12
Инсталиране на Philips Songbird на компютър	12
Събиране на музикални файлове от компютъра	12
Задаване на наблюдаваща папка	12
Прехвърляне на музикални файлове	14
Синхронизиране на плеъра с Philips Songbird	14
Избор на ръчно или автоматично синхронизиране	15
Автоматично синхронизиране	15
Ръчно синхронизиране	15
6 Обновяване на firmware чрез Philips Songbird	16
7 Възстановяване на плеъра чрез Philips Songbird	17
8 Техническа информация	18
Системни изисквания	18

Имате нужда от помощ?

Моля посетете

www.philips.com/welcome,

където имате достъп до пълен набор от материали за поддръжка като инструкция за експлоатация, обновления за софтуера, и отговори на често задавани въпроси.

1 Важна информация за безопасността

Основна поддръжка

Превода на инструкцията е само за справки. Ако има разлики между английската и преведената версия, трябва да се взема под внимание английската версия.



Внимание

- За да избегнете повреда или счупване:
- Не излагайте плеъра на силна топлина, причинена от оборудване, което загрява, нито на директна слънчева светлина.
- Не изпускате плеъра или не позволявайте на други предмети да падат върху него.
- Не допускате плеъра да се потапя във вода. Не излагайте гнездото за слушалките или отделението за батериите на вода, тъй като водата може да навлезе в плеъра и да причини цялостна повреда.
- Включените мобилни телефони в близост до плеъра могат да доведат до смущения.
- Правете по две копия на файловете. Моля, уверете се, че на плеъра се съдържат оригиналните файлове, които сте свалили. Philips не носи отговорност за каквато и да е загуба на информация, ако продуктът се повреди или не ако данните не могат да се четат.
- Работете (прехвърляне, изтриване, т.н.) с вашите музикални файлове само с осигурения музикален софтуер, за да избегнете проблеми.
- Не използвайте никакви почистващи препарати, които съдържат алкохол, амоняк, бензин, или абразиви, тъй като могат да увредят плеъра.

Относно функционирането и температурите на съхранение

- Работете с плеъра на място където температурата е винаги между 0 и 35 градуса по Целзий (32 до 95 по Фаренхайт).
- Съхранявайте на място където температурата е винаги между -20 и 45 градуса по Целзий (-4 до 113 по Фаренхайт).
- Живота на батериите може да бъде по-кратък, ако плеъра се използва в условия с ниски температури.

Подмяна на части/аксесоари

Посетете www.philips.com/support, за да поръчате подмяна на части/аксесоари.

Безопасност по време на слушане



При пълна сила, продължителното слушане на уокмена може да увреди слуха на потребителя.

Слушайте с умерена сила на звука

Употребата на слушалките с висока сила на звука може да разстрои слушането. Този продукт може да произведе звуци с децибелни граници, които могат да доведат до загуба на слуха при нормален човек, дори ако излагането на тях е за по-малко от минута. Високите децибелни граници са предоставени за тези, които вече са имали някаква загуба на слух. Звуците могат да бъдат заблуждаващи. С времето вашето „ниво на комфорт“ ще се приспособи към по-висока сила на звука. Поради тази причина, когато слушате музика дълго време, това което ви се струва с „нормално“ ниво на звука, всъщност може да бъде високо и увреждащо за слуха ви. За да се предпазите от този ефект, настройте силата на звука на безопасно ниво преди слуха ви да се адаптира и не го променяйте.

За да установите безопасно ниво на силата на звука: Настройте контрола за силата на звука на по-ниски нива. Бавно усилвайте звука докато започнете да го чувате чисто и спокойно, без смущения. Слушайте в продължение на разумни периоди от време: Продължителното излагане на звук, дори с нормална "безопасна" сила на звука, също може да доведе до загубата на слух.

Уверете се, че използвате вашето оборудване разумно и правете правилни почивки. Уверете се, че сте погледнали следващите наставления когато използвате вашите слушалки. Слушайте с разумна сила на звука за разумен период от време. Бъдете внимателни, за да не настроите силата на звука по време на адаптирането на слуха ви. Не увеличавайте звука толкова високо, така че да не чувате какво става около вас. Би трябвало да използвате предпазни мерки или временна непродължителна употреба в потенциално опасни ситуации. Не използвайте слушалки, докато управлявате моторизирани превозни средства, карате колело, скейтборд, т.н.; това може да доведе до пътен инцидент и е незаконно в много области.

Модификации

Модификации неупълномощени от производителя може да лишат потребителя от правото да използва това устройство.

Информация относно авторските права

Всички други марки и имена на продукти са запазени търговски марки на техните уважавани компании или организации.

Незаконите презаписи на всякакви записи, независимо дали са свалени от интернет или са направени от аудио дискове са в нарушение със законите за авторските права и са международна заплаха.

Създаването на незаконни записи на защитени срещу записване материали, включително компютърни програми, файлове, излъчван материал или звукозаписи, може да нарушават авторските права и се считат за престъпление. Това оборудване не бива да се използва за такива цели. Windows Media и логото на Windows са запазени търговски марки на Microsoft Corporation в САЩ и/или други държави.



Be responsible
Respect copyrights

Philips уважава интелектуалната собственост на другите и ние молим нашите потребители да правят същото. Мултимедийно съдържание в интернет може да е създадено и/или разпространено без да има авторски права на собственика. Копирането или разпространението на такова съдържание може да е в нарушение със закона за авторските права. В този случай отговорността е изцяло ваша.

Записването и прехвърлянето на преносимия плеър на видео клипове свалени от компютъра ви трябва да се използват само с публичен домейн или само лицензирано съдържание.

Можете да използвате такова съдържание за вашите лични, некомерсиални нужди и по този начин ще уважите авторските права на собственика. Такава инструкция може да упоменава, че не могат да се създават такива копия.

Видео клиповете може да имат технология за защита от копиране, което не позволява копирането. В такива случаи, функцията за запис няма да работи и ще бъдете уведомени със съобщение.

Свързване на информация

Philips се ангажира да подобрява качеството на вашият продукт и да подобрява опита на потребителите на Philips. За да разберете профила за употреба на това устройство, то се свързва с известна информация към региона с постоянна памет на устройството. Тази информация се използва, за да се различат и засекат всякакви повреди или проблеми, с които можете да се сблъскате като потребител, докато използвате устройството.

Запаметената информация, напр., ще бъде продължителността на възпроизвеждането в режим за музика, продължителността на възпроизвеждането в режим за радио, колко пъти са отброени сигнализацията за почти изтощени батерии, т.н. Запаметената информация не разкрива съдържанието или използваната мултимедия на устройството или източника на сваляне. Запаметената информация на устройството се получава отново и се използва САМО ако потребителя върне устройството в сервизния център на Philips и САМО, за да направи по-лесно откриването на грешка и предотвратяването ѝ. Запаметената информация ще бъде достъпна за потребителя, при първото и поискване.

Рециклиране на продукта

Вашият продукт е проектиран и произведен от висококачествени материали и съставни част, които могат да бъдат рециклирани и използвани отново.

Когато видите символа със зачеркната кофа за боклук, прикачен за продукта, това означава, че той отговаря на директива 2002/96/ЕС на Европейския съюз.



Никога не изхвърляйте продукта с останалите домакински отпадъци. Моля, информирайте се относно местните закони за разделно събиране на електрически и електрони продукти. Правилното изхвърляне на стария ви продукт спомага за избягването на негативните последици за околната среда и човешкото здраве.



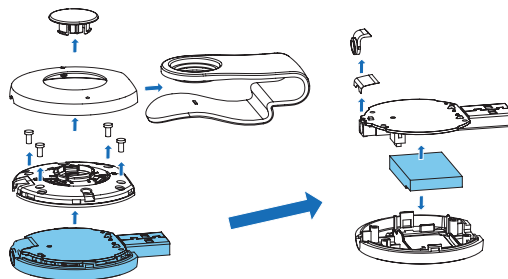
Внимание

- Изваждането на вградената батерия анулира гаранцията и може да унищожи продукта.
- Следващите стъпки по изваждането и изхвърлянето трябва да се извършат само в края на живота на продукта.

Продукта ви съдържа вградена презареждаща се батерия, отговаряща на директива 2006/66/ЕС на европейския съюз, която не може да се изхвърля с нормалните домакински отпадъци.



За да запазите функционалността и безопасността на продукта, занесете продукта на място за събиране, където специалист може да извади батерията както е показано:



Моля, информирайте се относно местните закони за разделно събиране на батерии. Правилното изхвърляне на батериите спомага за избягването на негативните последици за околната среда и човешкото здраве.

Бележка за Европейския съюз

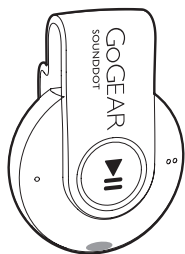
Този продукт отговаря на изискванията за радио смущенията на Европейския съюз.

2 Вашият нов плеър

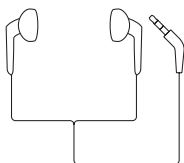
Какво има в кутия

В кутията има следните неща:

Плеър



Слушалки



Упътване за бърза употреба



Брошура за безопасност и
гаранционна карта



Бележка

- Изображенията са само примерни. Philips запазва правото си да променя цвета/дизайна без предизвестие.

Софтуер зареден на плеъра

SOUND DOT има следния софтуер:

- **Philips Songbird** (помага ви да обновявате firmware на плеъра, и да управлявате медийната библиотека на компютър и на плеъра)

За да свалите Philips Songbird онлайн,

- На компютъра, свалете **Philips Songbird** от www.philips.com/Songbird или www.philips.com/support.

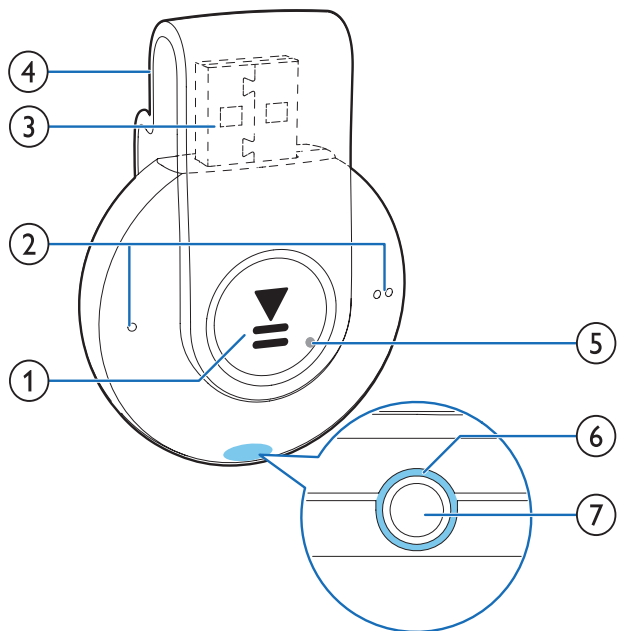
Файлове заредени на плеъра

Следните файлове са заредени на **SOUND DOT**:

- Инструкция за употреба
- Често задавани въпроси

Преглед

Бутони за управление



1 ▶||

- Натиснете и задръжте: включване/изключване на плеъра
- Натиснете: спиране в пауза/продължаване на възпроизвеждането.
- Натиснете два пъти по време на възпроизвеждането: включване или изключване на разбърканото възпроизвеждане.

2 ● / ●

- Натиснете: усилване/намаление на звука
- Натиснете: преминаване на предишната/следващата песен.

3 USB конектор за зареждане и прехвърляне на информация

4 Щипка

5 RESET

- Натиснете дупката като използвате върха на химикал, когато екрана не реагира на натискането на бутони.

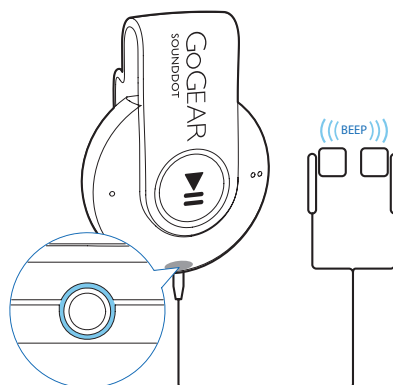
6 LED индикатор

7

- жак за 3.5 мм слушалки

LED индикатор и аудио обратна връзка

С LED индикаторът и/или аудио обратната връзка, можете да разберете състоянието на плеъра.

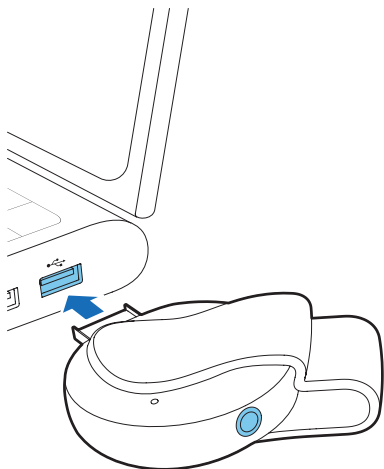


3 Начало

Зареждане

SOUND DOT има вградена батерия, която може да се зарежда чрез USB порт на компютър.

- Завъртете USB конектора, за да свържете **SOUND DOT** към компютър.
 - ↳ По време на зареждането, индикатора сменя цвета си, за да обозначи нивото на батерията.
 - ↳ Когато батерията е пълна, светва зеления индикатор.

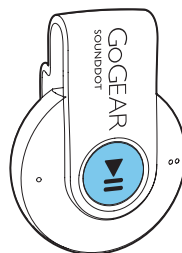


Съвет

- Когато нивото на батерията е под 15%, мига червения индикатор и се чуват два сигнала.
- Презареждащите се батерии имат ограничен брой цикли на зареждания. Живота на батерията и броя на циклите на зареждане зависи от употребата и настройките.

Включване и изключване на плеъра

- Натиснете и задръжте **▶||**, докато светна зеления или червения индикатор.
 - ↳ **Включване:**
светва зеления индикатор.
Музика се пуска.
 - ↳ **Изключване:**
светва червения индикатор.
Чува се един сигнал.

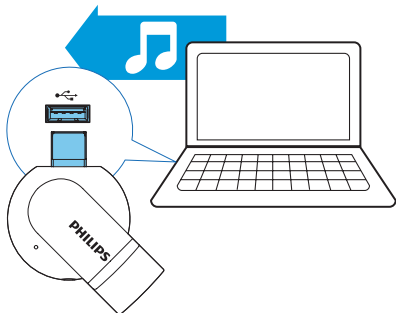


Автоматичен стендбай и изключване

Плеъра има автоматичен стендбай и изключване, което спестява батерията. След 5 минути в свободен режим (няма пусната музика, не се натискат бутони), плеъра се изключва.

4 Пускане на музика

Прехвърляне на музика на плеъра



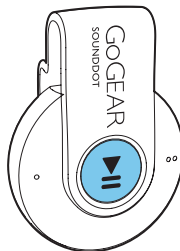
Можете да прехвърлите музика от вашия компютър на **SOUND DOT** по следните начини:

- Издърпате и пуснете музикалните файлове в Windows Explorer.
- Синхронизиране чрез Philips Songbird (погледнете Синхронизиране с компютърна медийна библиотека чрез Philips Songbird).

За да издърпате и пуснете музикалните файлове в Windows Explorer,

- 1 Свържете **SOUND DOT** към компютъра.
- 2 На компютъра, в **My computer** или **Computer**,
 - издърпайте и пуснете музикалните файлове от компютъра на **SOUND DOT**.

Пускане на музика



- 1 Уверете се, че сте включили плеъра (погледнете 'Включване/изключване на плеъра').
 - ↳ Светва зеления индикатор. Музика се пуска.
 - ↳ По време на възпроизвеждането на музика, зеления индикатор мига през определени интервали.
- 2 Натиснете **▶||** за да спрете в пауза или продължи възпроизвеждане.

Търсене на песен

- Натиснете и задръжете **● / ● ●**, за да преминете на следващата или предишната песен.
 - ↳ Чува се един сигнал.

Промяна на силата на звука

- Натиснете **● / ● ●**.
 - ↳ По време на възпроизвеждането на музика, чувате промяната в силата на звука.

Включване или изключване на разбърканото възпроизвеждане

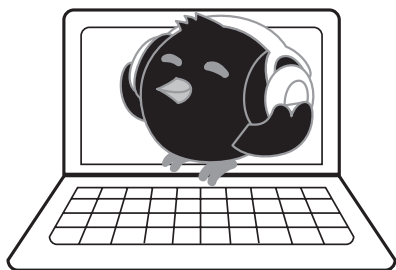
- 1 По време на възпроизвеждането на музика, натиснете ►|| два пъти.
 - ↳ Чувате два сигнала. Зеления индикатор мига по два пъти през определени интервали.
 - ↳ Песните се възпроизвеждат разбъркано.
- 2 За да изключите разбърканото възпроизвеждане, натиснете отново ►|| два пъти.
 - ↳ Чувате един сигнал. Зеления индикатор мига един път през определени интервали.
 - ↳ Песните се възпроизвеждат последователно.

5 Синхронизиране на компютърна медийна библиотека чрез Philips Songbird

С **Philips Songbird**, можете да правите следното:

- Управлявате медийната си колекция на компютър;
- синхронизирате **SOUND DOT** с медийната библиотека на компютъра;
- регистрирате **SOUND DOT** на www.philips.com/welcome;
- обновявате firmware на SOUND DOT (погледнете 'Обновяване на firmware чрез Philips Songbird').
- възстановявате на SOUND DOT (погледнете 'Възстановяване на плеъра чрез Philips Songbird').

Инсталиране на Philips Songbird



Сваляне на Philips Songbird на компютъра

- 1 Свържете компютъра към интернет.
- 2 От www.philips.com/Songbird или www.philips.com/support, свалете **Philips Songbird**.

Инсталиране на Philips Songbird

- 1 Натиснете два пъти върху сваления .exe файл на **Philips Songbird**.
↳ Появява се прозорец.
- 2 Изберете език и държава.
- 3 Следвайте инструкциите на екрана, за да завършите инсталирането



Бележка

- Инсталацията изисква, да сте съгласни с условията за ползване.

Събиране на музикални файлове от компютъра

Задаване на наблюдаваща папка

Създаване на централна папка

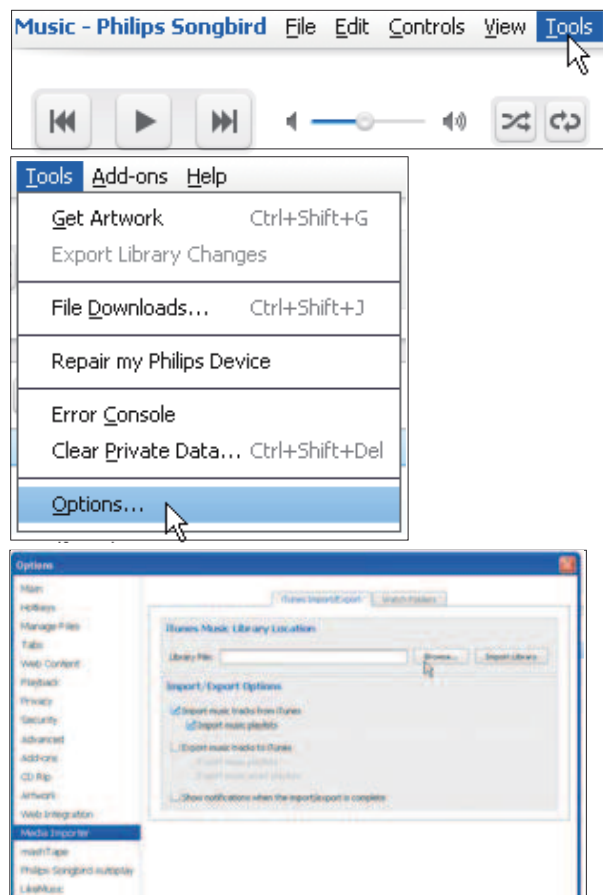
Може да искате всички медийни файлове да се добавят към библиотеката, когато ги копирате в папка. Създаването на централна папка е пропорьчително. В **Philips Songbird**, задайте тази папка, като наблюдаваща. Всеки път когато пуснете **Philips Songbird**, песните се добавят към/премахват от **Philips Songbird**, ако са в централната папка. На компютър, създайте централна папка, където да запаметите всички медийни файлове, например, D:/Songbird media.

Пускане за пръв път

Когато пуснете за пръв път **Philips Songbird** на компютър, направете следното когато се изисква, за да прехвърлите съществуващите медийни файлове в **Philips Songbird**:

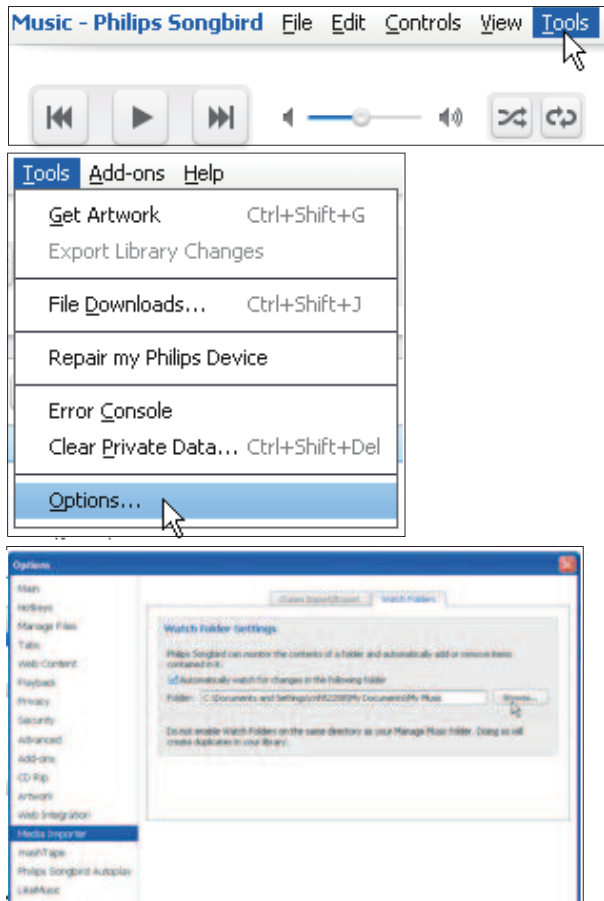
- Изберете iTunes медийната папка, за да прехвърлите съществуваща iTunes библиотека;
 - Изберете централната папка, за да търсите и прехвърлите съществуващи медийни файлове.
- ↳ Централната папка се задава като наблюдаваща за **Philips Songbird**.

За да зададете iTunes медийна папка



- 1 На **Philips Songbird**, преминете в **Tools > Options...**
- 2 Изберете **Media Importer**, и след това натиснете бутона **iTunes Importer**.
- 3 Проверете местоположението на библиотеката и възможностите.
- 4 Натиснете бутона **Import Library** намиращ се точно до местоположението на библиотеката.
 - ↳ Софтуера прехвърля iTunes библиотеката в **Philips Songbird**.

За да зададете наблюдаваща папка
В **Philips Songbird**, задайте
наблюдаваща папка по
следния начин:



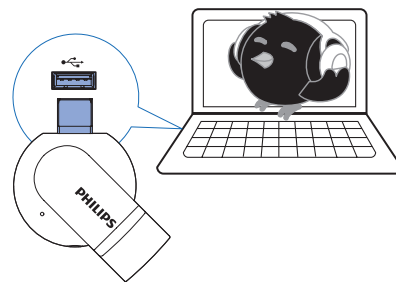
- 1 Изберете **Tools > Options**.
- 2 В **Options**, изберете **Media Importer**. След това изберете бутона **Watch Folders**.
- 3 В **Watch Folders**, отметнете кутиятка както е показано.
- 4 Натиснете **Browse** и изберете централната папка (напр. D:\Songbird media) като наблюдаваща папка.
↳ В **Philips Songbird**, медийните файлове се добавят или премахват, ако се намират в централната музикална папка.

Прехвърляне на музикални файлове

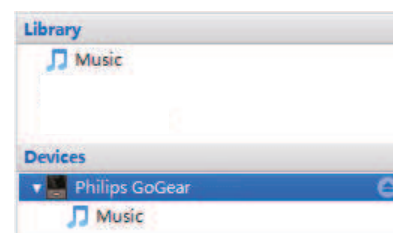
В **Philips Songbird**,

- преминете в **File > Import Media**, за да изберете папки на компютъра.
↳ Музикалните файлове се добавят в **Library**.

Синхронизиране на плеъра с Philips Songbird



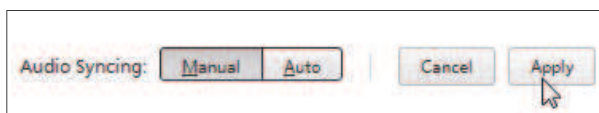
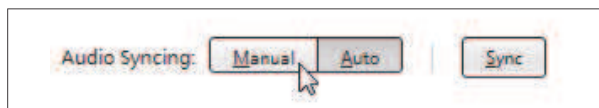
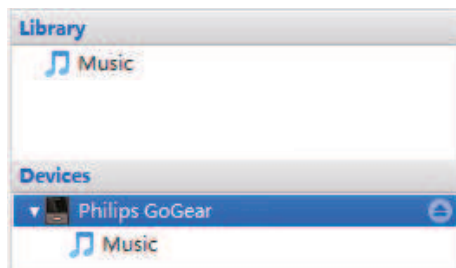
- 1 На компютъра, пуснете **Philips Songbird**.
- 2 Свържете плеъра към компютъра.
↳ В **Philips Songbird**, плеъра се показва, ако бъде разпознат от компютъра.



Избор на автоматично или ръчно синхронизиране

Когато включите за пръв път плеъра към **Philips Songbird**, изберете автоматично синхронизиране. Плеъра се синхронизира автоматично с **Philips Songbird**. Ако не изберете автоматично синхронизиране, ще преминете на ръчно синхронизиране за плеъра.

За да изберете ръчно или автоматично синхронизиране,



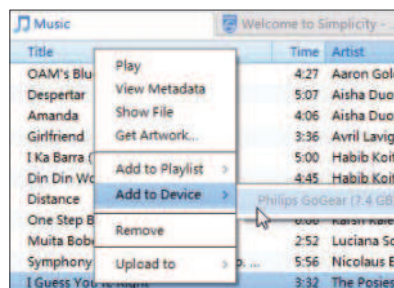
- 1 Изберете плеъра от **Devices**.
↳ Появява се прозорец.
- 2 В прозореца, изберете **Manual** или **Auto**.
- 3 За да потвърдите, натиснете **Apply**.

Автоматично синхронизиране

- Ако сте избрали автоматичното синхронизиране, то започва автоматично когато свържете плеъра към компютър;
- Освен това, можете да изберете плеъра от **Devices** и да натиснете **Sync**.

Ръчно синхронизиране

За да прехвърлите избрани медийни файлове ръчно,



- 1 На частта Съдържание, натиснете с дения бутон върху избрания медийен файл.
- 2 Изберете **Add to Device > SOUND DOT**.
↳ Избраните файлове са прехвърлени на **SOUND DOT**.

Съвет

- За да изберете няколко файла едновременно, задръжте бутона **Ctrl**, когато ги избирате.

6 Обновяване на firmware чрез Philips Songbird

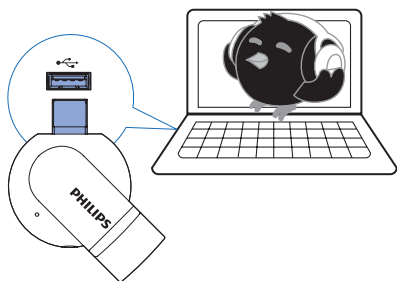
SOUND DOT се управлява от вградена програма, наречена **firmware**. Може след като сте закупили **SOUND DOT** да бъдат пуснати по-нови версии.

Чрез **Philips Songbird**, можете да проверите и да инсталирате обновени версии на **firmware** за **SOUND DOT** през интернет.



СЪВЕТ

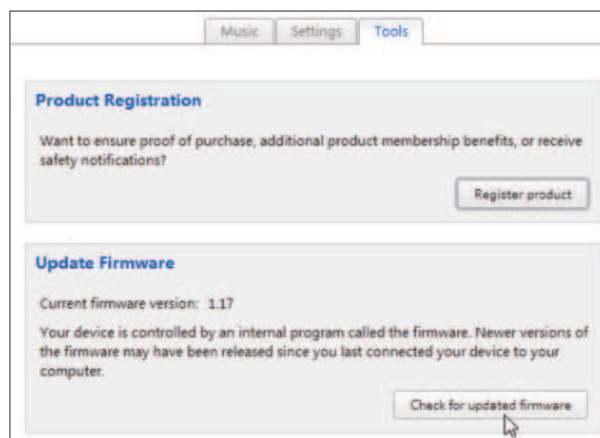
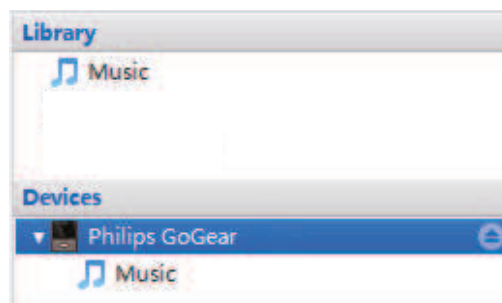
- Музикалните ви файлове няма да се повлияят от обновяването.



- Уверете се, че компютъра ви е свързан към интернет.
- Свържете **SOUND DOT** към компютъра чрез USB кабел.
- На компютъра, пуснете **Philips Songbird**.
 - Ако е необходимо, натиснете **Start > Programs > Philips > Philips Songbird**.

- Натиснете **SOUND DOT** в прозореца с плеъри. След това, изберете **Tools > Check for updated firmware** в появилия се прозорец.

↳ **Philips Songbird** проверява за обновления и инсталира новия **firmware** от интернет, ако има такъв.



- Следвайте инструкциите на екрана.
 - Изтеглянето и инсталирането на обновления на **firmware** започва автоматично.
 - SOUND DOT** се рестартира след като **firmware** е обновен и е готов за употреба отново.



Бележка

- Изчакайте докато обновяването приключи, след това изключете **SOUND DOT** от компютъра.

7 Възстановяване на плеъра чрез Philips Songbird

Ако **SOUND DOT** не работи добре или екрана не реагира, можете да го рестартирате без да загубите информация:

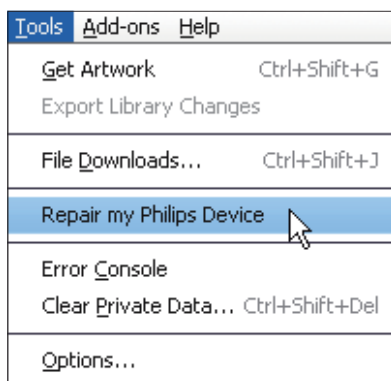
Как се рестартира **SOUND DOT**?

- Пъхнете върха на химикал или друг предмет в дупката за рестартиране, която се намира в основата на **SOUND DOT**. Задръжте го така докато плеъра се изключи.

Ако не успеете да рестартирате плеъра, възстановете плеъра чрез Philips Songbird:

- 1 На компютъра, пуснете **Philips Songbird**.
 - Ако компютъра ви работи с Windows 7, пуснете **Philips Songbird** като администратор. Натиснете с десния бутон върху **Philips Songbird** и изберете **Run as Administrator**.

2 В **Philips Songbird**,



- изберете **Tools > Repair my Philips Device**;
 - изберете **SOUND DOT** от появилия се списък.
- 3 Свържете плеъра към компютъра.
 - **Уверете се, че следвате инструкциите на екрана, за това както да свържете плеъра към компютъра.**
 - 4 Следвайте инструкциите на екрана, за да приклучите възстановяването.

8 Техническа информация

Захранване

- Захранване: 110 mAh Li-ion полимерна вградена, презареждаща се батерия
- Време на възпроизвеждане¹ музика (.mp3): до 6 часа
- Бързо зареждане: 6-минутно зареждане за 60-минутно възпроизвеждане.

Софтуер

- Philips Songbird: за обновяване на firmware и прехвърляне на музика

Места за свързване

- Слушалки 3.5 mm
- USB 2.0 високоскоростен

Звук

- Разделение на каналите: 45 dB
- Честотен отговор: 20 - 18,000 Hz
- Изходна мощност: 2 x 2.4 mW
- Съотношение сигнал-шум: > 84 dB

Аудио възпроизвеждане

Поддържани формати:

- MP3:
Bit rates: 8 - 320 kbps и VBR
Честоти на сампъла:
8, 11.025, 16, 22.050, 32, 44.1, 48 kHz
- WMA (незащитени):
Bit rates: 5 - 320 kbps,
Честоти на сампъла:
8, 11.025, 16, 22.050, 32, 44.1, 48 kHz
- WAV

Място за съхранение на мултимедия

Капацитет на вградената памет²:

- SA4DOT02 2GB NAND Flash
- SA4DOT04 4GB NAND Flash
- SA4DOT08 8GB NAND Flash

Прехвърляне на музика³

- Windows Explorer (издърпване и пускане)
- Songbird (синхронизиране)



Бележка

- Спецификациите подлежат на промени без предизвестие.
- ¹ Презареждащите се батерии имат ограничен брой цикли на зареждане. Живота на батерията и броя на циклите на зареждане може да се различават, в зависимост от това как се използва и какви са настройките.
- ² 1GB = 1 милиард бита; достъпното място за съхранение е по-малко. Целият капацитет на паметта може да не е достъпен, тъй като част от паметта се запазва за плеъра. Капацитетът на мястото за съхранение се основава на 4 минути на песен и 128 kbps MP3 кодиране.
- ³ Скоростта на прехвърляне зависи от операционната система и настройките на софтуера.

Системни изисквания

- Windows® XP (SP3 или по-нов)/ Vista / 7
- Pentium III 800 MHz процесор или по-бърз
- 512 MB RAM
- 500 MB място на хард диска
- Интернет връзка
- Windows® Internet Explorer 6.0 или по-нов
- CD-ROM устройство
- USB порт



Център за обслужване на клиенти в България

Телефон:

02 / 491 62 74

цената на разговора е в зависимост от
използвания (мобилен) тарифен план

email:

чрез страницата за поддръжка на адрес
www.philips.bg