

เราอยู่เคียงข้างคุณเสมอ

ลงทะเบียนผลิตภัณฑ์ของคุณและรับการสนับสนุนที่
www.philips.com/support



GoGEAR

SA4DOT02

SA4DOT04

SA4DOT08



คู่มือผู้ใช้

PHILIPS

สารบัญ

1	ข้อมูลความปลอดภัยที่สำคัญ	2
	การบำรุงรักษาทั่วไป	2
2	เครื่องเล่นใหม่ของคุณ	4
	ภายในกล่องมีอะไรบ้าง	4
	ซอฟต์แวร์คอมพิวเตอร์สำหรับเครื่องเล่น	4
	ไฟล์ที่โหลดไปยังเครื่องเล่น	4
	ภาพรวม	4
	การควบคุม	4
	สัญญาณไฟ LED และการส่งเสียงกลับ	5
3	เริ่มต้นใช้งาน	6
	การชาร์จไฟ	6
	เปิดหรือปิดเครื่องเล่น	6
	การสแตนด์บายและการปิดเครื่องแบบอัตโนมัติ	6
4	เล่นเพลง	7
	ถ่ายโอนเพลงไปยังเครื่องเล่น	7
	เล่นเพลง	7
	ค้นหาเพลง	7
	เปลี่ยนระดับเสียง	7
	เปิดหรือปิดการเล่นลุ่ม	7
5	อัปเดตเฟิร์มแวร์ผ่าน Philips Device Manager	8
6	วิธีแก้ไขปัญหา	9
7	ข้อมูลทางเทคนิค	10
	ข้อกำหนดของ PC	10

หากต้องการความช่วยเหลือ

โปรดไปที่

www.philips.com/support

ซึ่งคุณสามารถเข้าใช้งานสื่อสนับสนุนต่างๆ อย่างสมบูรณ์ เช่น คู่มือ

ผู้ใช้ ซอฟต์แวร์อัปเดตล่าสุด และการตอบคำถามที่พบบ่อย

1 ข้อมูลความปลอดภัยที่สำคัญ



การบำรุงรักษาทั่วไป

การแปลเอกสารนี้ใช้เพื่อการอ้างอิงเท่านั้น หากฉบับภาษาอังกฤษและฉบับแปลไม่สอดคล้องกัน ฉบับภาษาอังกฤษจะเป็นฉบับที่มีผลบังคับใช้เหนือกว่า

ข้อควรระวัง

- ในการหลีกเลี่ยงความเสี่ยงและการทำงานผิดปกติ:
- ใช้เฉพาะแหล่งจ่ายไฟที่ระบุไว้ในคู่มือการใช้งาน
- อย่าให้เครื่องส่งต่อความร้อนสูงมากเกินไป ซึ่งก็อาจอุปกรณ์ทำความร้อนหรือแสงแดดโดยตรง
- ห้ามทำเครื่องเล่นคิก หรือห้ามทำให้อัตโนมัติตกลงบนเครื่องเล่นของคุณ
- ห้ามทำเครื่องเล่นคิกน้ำ ห้ามมิให้อ่างเสียงเปียก หรือของใส่เบตเตอรี่ถูกน้ำเนื่องจากน้ำที่เข้าไปในตัวเครื่องอาจทำให้ตัวเครื่องได้รับความเสียหายรุนแรง
- อาจมีสัญญาณรบกวนหากมีการสัมผัสหรือที่ใช้งานในบริเวณใกล้เคียง
- ล้างองไฟส่องของคุณ ตรวจสอบว่าคุณเก็บไฟที่ต้นฉบับที่คุณดาวน์โหลดในอุปกรณ์ของคุณ Philips จะไม่รับผิดชอบต่อความเสี่ยงหากได้เกิดขึ้นกับข้อมูล หากผลิตภัณฑ์ได้รับความเสียหาย หรือไม่สามารถอ่านข้อมูลได้
- จัดการ (ถ่ายโอน, ลบ, อื่นๆ) ไฟล์เพลงของคุณด้วยซอฟต์แวร์เพลงที่ให้บริการนั้นเพื่อหลีกเลี่ยงปัญหาต่างๆ
- ห้ามใช้สารทำความสะอาดที่มีส่วนผสมของแอลกอฮอล์ แอมโมเนีย เบนซิน หรือ สารที่มีฤทธิ์กัดกร่อน เนื่องจากสารเหล่านี้จะทำให้เครื่องเล่นชำรุดเสียหาย
- ไม่ควรใช้แปดเตอร์ (ชุดแปดเตอร์หรือแปดเตอร์ที่ติดตั้ง) สัมผัสกับความเร็วสูง เช่น แลงอาทิตย์ แปลงไฟ หรืออื่นๆ
- อันตรายต่อการระเบิดหากเปลี่ยนแบตเตอรี่ไม่ถูกต้อง เปลี่ยนเฉพาะแบตเตอรี่ประเภทเดียวกันหรือเทียบเท่ากัน

เกี่ยวกับการทำงานและอุณหภูมิการจัดเก็บ

- ใช้งานในที่ที่มีอุณหภูมิระหว่าง 0 และ 45°C (32 ถึง 113°F) เสมอ
- จัดเก็บในที่ที่มีอุณหภูมิระหว่าง -20 และ 45°C (-4 to 113°F) เสมอ
- อายุการใช้งานแบตเตอรี่อาจสั้นลงในสภาพอุณหภูมิต่ำ

ชิ้นส่วน/อุปกรณ์เสริม:

โปรดไปที่ www.philips.com/support เพื่อสั่งซื้อชิ้นส่วน/อุปกรณ์เสริม

การฟังอย่างปลอดภัย

ฟังที่ระดับเสียงปานกลาง:

การใช้หูฟังในระดับเสียงที่ดังมากอาจเป็นอันตรายต่อการได้ยินของคุณ ผลักดันนี้สามารถให้เสียงในช่วงระดับความดังที่อาจก่อให้เกิดการสูญเสียการได้ยินสำหรับบุคคลปกติ แม้ว่าจะฟังในระยะเวลาไม่ถึงนาที ช่วงระดับความดังเสียงที่ดังขึ้นมีไว้สำหรับผู้ที่อาจประสบกับการสูญเสียการได้ยินอยู่แล้ว

เสียงอาจคิดเพียงได้ในช่วงระยะเวลาหนึ่งการปรับการได้ยินเสียง “ในระดับที่ฟังสบาย” จะเป็นระดับเสียงที่ดังขึ้น ดังนั้น หลังการฟังเป็นเวลานาน เสียง “ปกติ” แท้จริงแล้วอาจเป็นเสียงดัง และเป็นอันตรายต่อการได้ยินเสียงของคุณ เพื่อป้องกันมิให้เกิดเหตุการณ์นี้ให้คุณตั้งค่าระดับเสียงในระดับที่ปลอดภัยก่อนที่จะปรับการได้ยินเสียง และปล่อยไว้

ในการตั้งค่าระดับเสียงในระดับที่ปลอดภัย:

ให้ปรับการควบคุมเสียงไปที่การตั้งค่า

ให้เพิ่มระดับเสียงอย่างช้าๆ จนกระทั่งคุณจะสามารถได้ยินเสียงชัดเจน และรู้สึกสบาย โดยไม่มีความคิดเพี้ยน

ฟังเป็นช่วงระยะเวลาที่เหมาะสม:

การฟังเป็นระยะเวลานาน แม้ในระดับเสียง ‘ปลอดภัย’ สามารถก่อให้เกิดการสูญเสียการได้ยิน ตรวจสอบให้แน่ใจว่าใช้งานอุปกรณ์อย่างพอเหมาะและหยุดพักอย่างเหมาะสม

ตรวจสอบให้แน่ใจว่าได้ทำตามคำแนะนำต่อไปนี้เมื่อใช้งานหูฟังของคุณ

ฟังที่ระดับเสียงพอดีและเป็นเวลาที่เหมาะสม

ระมัดระวังไม่ปรับระดับเสียงเนื่องจากการปรับการได้ยินเสียงของคุณ ห้ามเปิดเสียงดังมากเกินไปเนื่องจากคุณจะไม่สามารถได้ยินเสียงรอบตัวคุณ

ลดความเร็วได้อย่างระมัดระวังหรือหยุดการใช้งานชั่วคราวใน

สถานการณ์ที่มีแนวโน้มว่าจะเป็นอันตราย

ห้ามใช้หูฟังขณะควบคุมยานพาหนะ ปั่นจักรยาน เล่นสกีตบอร์ด

และอื่นๆ เนื่องจากอาจเป็นอันตรายต่อการจราจรและผิดกฎหมายในหลายพื้นที่

การดัดแปลง

การดัดแปลงใดๆ โดยไม่ได้รับอนุญาตจากผู้ผลิตอาจส่งผลให้สิทธิ์การใช้งานอุปกรณ์ของผู้ใช้เป็นโมฆะ

ข้อมูลลิขสิทธิ์

ชื่อผลิตภัณฑ์และชื่ออื่นๆ ทั้งหมดเป็นเครื่องหมายการค้าของบริษัทหรือองค์กรรายอื่นๆ

การทำสำเนาสิ่งที่เป็นที่ใดๆโดยไม่ได้รับอนุญาต ไม่ว่าจะเป็นการดาวน์โหลดจากอินเทอร์เน็ตหรือจากซีดีเพลงถือเป็นการละเมิดกฎหมายลิขสิทธิ์และสนธิสัญญาระหว่างประเทศ

การทำสำเนาสื่อที่มีการป้องกันการทำสำเนา รวมถึงโปรแกรมคอมพิวเตอร์ไฟล์ การกระจายเสียง และการบันทึกเสียงโดยไม่ได้รับอนุญาตอาจเป็นการละเมิดลิขสิทธิ์ และถือว่าเป็นการกระทำผิดทางอาญา ไม่ควรรนำอุปกรณ์นี้ไปใช้เพื่อจุดประสงค์ดังกล่าว Windows Media และโลโก้ Windows เป็นเครื่องหมายการค้าจดทะเบียนของ Microsoft Corporation ในสหรัฐอเมริกาและ/หรือประเทศอื่นๆ



ผลิตภัณฑ์ของคุณได้รับการออกแบบ และผลิตด้วยวัสดุ และส่วนประกอบที่มีคุณภาพสูงซึ่งสามารถนำมารีไซเคิล และใช้ใหม่ได้ โปรดศึกษาเกี่ยวกับกฎระเบียบในท้องถิ่นในการแยกแบตเตอรี่ เนื่องจาก การทิ้งอย่างถูกวิธีจะช่วยป้องกันไม่ให้เกิดผลกระทบต่อสิ่งแวดล้อมและสุขภาพได้

มีความรับผิดชอบ! เคารพลิขสิทธิ์

Be responsible Respect copyrights

Philips เคารพต่อทรัพย์สินทางปัญญาของผู้อื่น และเราขอให้ผู้ใช้งานของเรากระทำเช่นนี้ด้วย

ข้อมูลลิขสิทธิ์มีเดียบนอินเตอร์เน็ตอาจมีการสร้างขึ้น และ/หรือเผยแพร่โดยไม่ได้รับอนุญาตจากเจ้าของลิขสิทธิ์เดิม การคัดลอก หรือการเผยแพร่ข้อมูลที่ไม่ได้รับอนุญาตอาจเป็นการละเมิดกฎหมายลิขสิทธิ์ในหลาย ๆ ประเทศ รวมทั้งประเทศของคุณ การปฏิบัติตามกฎหมายลิขสิทธิ์นั้นขึ้นอยู่กับความรับผิดชอบของคุณ การบันทึก และการถ่ายโอนไปยังเครื่องเล่นแบบพกพาของการสตรีมวิดีโอซึ่งดาวน์โหลดไว้ในเครื่องคอมพิวเตอร์ของคุณนั้น มีจุดประสงค์เพื่อใช้กับโดเมนสาธารณะหรือข้อมูลที่ได้รับลิขสิทธิ์ถูกต้องเท่านั้น คุณอาจใช้ข้อมูลนั้นสำหรับการใช้ส่วนตัวซึ่งไม่ใช่เชิงพาณิชย์ และต้องเคารพคำแนะนำในการใช้ลิขสิทธิ์ซึ่งกำหนดโดยเจ้าของลิขสิทธิ์ของงานนั้นในที่สุด คำแนะนำนั้นอาจจะบ่งชี้ห้ามมิให้มีการคัดลอกเพิ่มเติม การสตรีมวิดีโออาจมีเทคโนโลยีป้องกันการคัดลอกซึ่งไม่อนุญาตให้ทำการคัดลอกเพิ่มเติม ในสถานการณ์เช่นนั้น ฟังก์ชันการบันทึกจะไม่ทำงาน และคุณจะได้รับข้อความแจ้งให้ทราบ

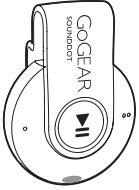
การบันทึกข้อมูล

Philips มุ่งมั่นที่จะพัฒนาคุณภาพผลิตภัณฑ์ของคุณ และเสริมประสบการณ์ผู้ใช้ Philips ให้น่าประทับใจยิ่งขึ้น เพื่อให้เข้าใจการใช้งานโปรไฟล์ของอุปกรณ์ อุปกรณ์นี้จะบันทึกข่าวสาร / ข้อมูลบางรายการไว้ในส่วนหน่วยความจำถาวรของเครื่อง ข้อมูลเหล่านี้ถูกนำไปใช้เพื่อระบุและค้นหาข้อผิดพลาดหรือปัญหาต่างๆ ที่คุณในขณะที่เป็นผู้ใช้ อาจประสบขณะใช้อุปกรณ์ ข้อมูลที่จัดเก็บ เช่น ระยะเวลาการเล่นในโหมดเพลง ระยะเวลาการเล่นในโหมดวิทยุ จำนวนครั้งที่แบตเตอรี่ใกล้จะหมด ฯลฯ ข้อมูลที่จัดเก็บจะไม่แสดงให้เห็นถึงเนื้อหา หรือสื่อที่ใช้บนอุปกรณ์หรือแหล่งที่ดาวน์โหลด ข้อมูลที่จัดเก็บบนอุปกรณ์จะถูกเรียกดูและนำมาใช้ เฉพาะเมื่อผู้ใช้ส่งอุปกรณ์ไปยังศูนย์บริการเท่านั้น และเป็นไปเพื่อการค้นหาข้อผิดพลาดได้ง่ายขึ้น และป้องกันข้อผิดพลาดเท่านั้น ผู้ใช้สามารถใช้ข้อมูลที่จัดเก็บได้ใน การร้องขอครั้งแรกของผู้ใช้

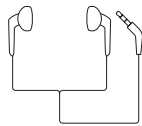
2 เครื่องเล่นใหม่ของคุณ

ภายในกล่องมีอะไรบ้าง

ตรวจสอบให้แน่ใจว่าคุณได้รับสินค้าตามรายการต่อไปนี้:
เครื่องเล่น



หูฟัง



คู่มือเริ่มต้นใช้งานอย่างย่อ



เอกสารการรับประกันและความปลอดภัย



หมายเหตุ

- รูปภาพที่ปรากฏเป็นการอ้างอิงเท่านั้น. Philips สงวนลิขสิทธิ์ในการออกแบบ / สีของผลิตภัณฑ์โดยไม่ต้องแจ้งล่วงหน้า

ซอฟต์แวร์คอมพิวเตอร์สำหรับเครื่องเล่น

SOUND DOT สามารถทำงานร่วมกับซอฟต์แวร์ PC ต่อไปนี้:

- Philips Device Manager (ช่วยให้คุณสามารถอัปเดตและกู้คืนเฟิร์มแวร์สำหรับเครื่องเล่นได้)

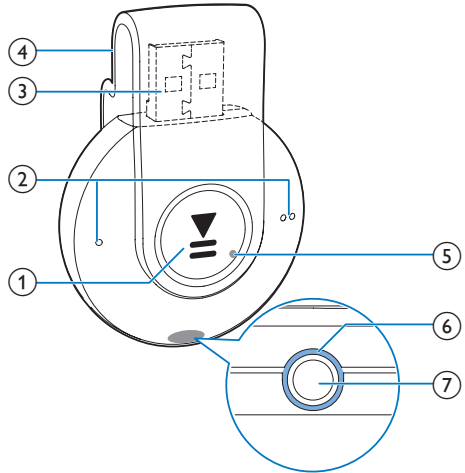
ไฟล์ที่โหลดไปยังเครื่องเล่น

ไฟล์ต่อไปนี้จะถูกโหลดไปยัง SOUND DOT:

- คู่มือผู้ใช้
- คำถามที่พบบ่อย

ภาพรวม

การควบคุม



- ▶▶**
 - กดค้างไว้: เปิดหรือปิดเครื่องเล่น
 - กด: หยุดชั่วคราว/ เล่นต่อ
 - กดสองครั้งระหว่างการเล่น: เปิดหรือปิดการเล่นลุ่ม
- / ●●**
 - กด: ลดหรือเพิ่มระดับเสียง
 - กดค้างไว้: ข้ามไปที่เพลงก่อนหน้าหรือถัดไป
- ③** ช่องเสียบ USB สำหรับการชาร์จไฟและถ่ายโอนข้อมูล
- ④** คลิปหนีบผม
- ⑤** RESET
 - กดรูโดยใช้ปลายปากกาถูกลิ้นเมื่อเครื่องเล่นไม่ตอบสนองต่อการกดปุ่ม

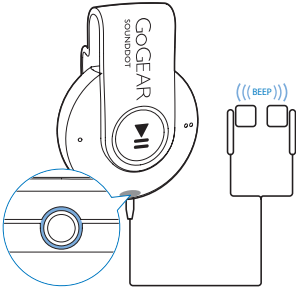
6 สัญญาณไฟ LED

7 

- ข้องเสียบหูฟัง 3.5 มม.

สัญญาณไฟ LED และการส่งเสียงกลับ

ด้วยสัญญาณไฟ LED และ/หรือการส่งเสียงกลับ คุณสามารถ
ระบุสถานะของเครื่องเล่นได้

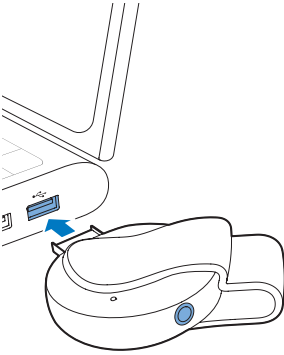


3 เริ่มต้นใช้งาน

การชาร์จไฟ

SOUNDDOT มีแบตเตอรี่ในตัวซึ่งสามารถชาร์จผ่านช่องเสียบ USB ของคอมพิวเตอร์ได้

- หมุนหัวเสียบ USB เพื่อเชื่อมต่อ SOUNDDOT เข้ากับคอมพิวเตอร์
 - ↳ ระหว่างการชาร์จไฟ สัญญาณไฟจะเปลี่ยนสีเพื่อแสดงระดับแบตเตอรี่
 - ↳ เมื่อแบตเตอรี่เต็มแล้ว สัญญาณไฟสีเขียวจะสว่างขึ้น

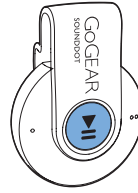


เคล็ดลับ

- เมื่อระดับแบตเตอรี่ต่ำกว่า 15% สัญญาณไฟสีแดงจะกะพริบและมีเสียงบี๊ตสองครั้ง
- แบตเตอรี่แบบชาร์จไฟมีจำนวนรอบของการชาร์จที่จำกัด อายุการใช้งานของแบตเตอรี่ และจำนวนรอบของการชาร์จไฟใหม่จะแตกต่างกันไปตามการใช้งานและการตั้งค่า

เปิดหรือปิดเครื่องเล่น

- กด
 - ▶ **II** ค้างไว้จนกว่าสัญญาณไฟสีเขียวหรือสีแดงจะสว่างขึ้น
 - ↳ **เปิดเครื่อง:** สัญญาณไฟสีเขียวจะสว่างขึ้น เริ่มต้นการเล่นเพลง
 - ↳ **ปิดเครื่อง:** สัญญาณไฟสีแดงจะสว่างขึ้น มีเสียงบี๊ตหนึ่งครั้ง

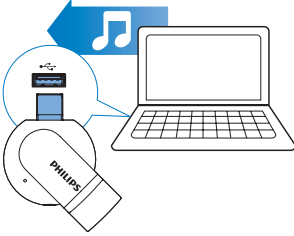


การสแตนด์บายและการปิดเครื่องแบบอัตโนมัติ

เครื่องเล่นมีคุณสมบัติสแตนด์บายและปิดเครื่องอัตโนมัติ ซึ่งช่วยให้ประหยัดพลังงานแบตเตอรี่ ช่วยให้ประหยัดพลังงานแบตเตอรี่ หลังจากอยู่ในโหมดพัก 5 นาที (ไม่มีการเล่นเพลง ไม่มีการกดปุ่มใดๆ) เครื่องเล่นจะปิดการทำงาน

4 เล่นเพลง

ถ่ายโอนเพลงไปยังเครื่องเล่น



คุณสามารถถ่ายโอนเพลงจากไลบรารีสื่อ PC ของคุณไปยัง SOUND DOT ตามวิธีการต่อไปนี้:

• ลากและวางไฟล์เพลงใน Windows Explorer ในการลากและวางไฟล์เพลงใน Windows Explorer

- 1 เชื่อมต่อ SOUND DOT เข้ากับคอมพิวเตอร์
- 2 บน PC ให้คลิก **คอมพิวเตอร์ของฉัน** หรือ **คอมพิวเตอร์**
 - ลากและวางไฟล์เพลงจาก PC ไปที่ SOUND DOT

เล่นเพลง



- 1 ตรวจสอบว่าคุณได้เปิดเครื่องเล่นแล้ว (โปรดดูที่ 'เปิดหรือปิดเครื่องเล่น' ในหน้า 6)
 - ↳ สัญญาณไฟสีเขียวสว่างขึ้น เริ่มต้นการเล่นเพลง
 - ↳ ระหว่างการเล่นเพลง สัญญาณไฟสีเขียวจะกะพริบเป็นระยะ
- 2 กด **▶▶** เพื่อหยุดชั่วคราวหรือเล่นต่อ

ค้นหาเพลง

- กด **● / ● ● ●** ค้างไว้เพื่อข้ามไปที่เพลงก่อนหน้าหรือถัดไป
 - ↳ มีเสียงบี๊พหนึ่งครั้ง

เปลี่ยนระดับเสียง

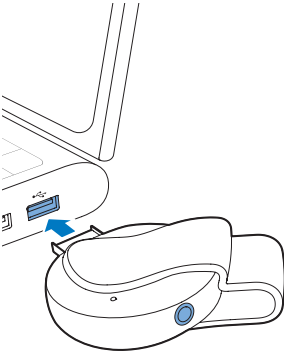
- กด **● / ● ● ●**
 - ↳ ระหว่างการเล่นเพลง คุณจะได้ยินการเปลี่ยนแปลงของระดับเสียง

เปิดหรือปิดการเล่นสุ่ม

- 1 ระหว่างการเล่นเพลง กด **▶▶** สองครั้ง
 - ↳ คุณจะได้ยินเสียงบี๊พสองครั้ง สัญญาณไฟสีเขียวจะกะพริบสองครั้งเป็นระยะ
 - ↳ การเล่นเพลงแบบสุ่ม
- 2 ในการปิดการเล่นเพลงแบบสุ่ม กด **▶▶** สองครั้งอีกครั้ง
 - ↳ คุณจะได้ยินเสียงบี๊พหนึ่งครั้ง สัญญาณไฟสีเขียวจะกะพริบหนึ่งครั้งเป็นระยะ
 - ↳ การเล่นเพลงเรียงตามลำดับ

5 อัปเดตเฟิร์มแวร์ผ่าน Philips Device Manager

ติดตั้ง Philips Device Manager



- 1 เชื่อมต่อ SOUNDDOT เข้ากับคอมพิวเตอร์
- 2 บน PC, เลือก คอมพิวเตอร์ของคุณ (Windows XP / Windows 2000) / คอมพิวเตอร์ (Windows Vista / Windows 7 / 8)
- 3 คลิกขวาที่ไอคอน Philips GoGear SOUNDDOT เลือก Install Philips Device Manager
 - หรือ คลิกที่ไอคอน Philips GoGEAR SOUNDDOT ดับเบิลคลิก installer.exe
- 4 ทำตามคำแนะนำบนหน้าจอเพื่อติดตั้งซอฟต์แวร์ ให้เสร็จสมบูรณ์

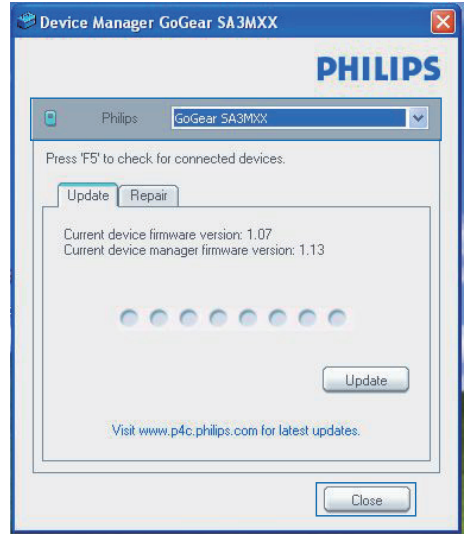
หมายเหตุ

- ในการติดตั้ง คุณต้องเห็นด้วยกับเงื่อนไขสิทธิ์การใช้งาน

ตรวจสอบการอัปเดตเฟิร์มแวร์

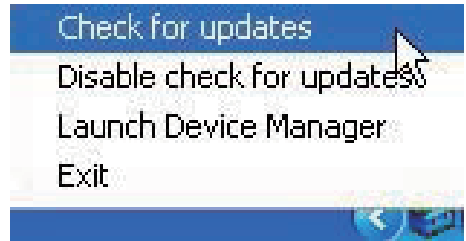
- 1 ตรวจสอบว่าคุณได้เชื่อมต่อ PC กับอินเทอร์เน็ตแล้ว
- 2 เรียกใช้ Philips Device Manager
 - ↳ กล้องโต้ตอบจะปรากฏขึ้น
- 3 เชื่อมต่อ SOUNDDOT เข้ากับคอมพิวเตอร์ของคุณ
 - ↳ เมื่ออุปกรณ์เชื่อมต่อแล้ว ข้อความ "SA4DOTXX" จะปรากฏขึ้นในกล่องข้อความ

↳ คุณสามารถค้นหาเวอร์ชันของเฟิร์มแวร์ปัจจุบันของอุปกรณ์ได้



4 หากต้องการตรวจสอบการอัปเดตเฟิร์มแวร์

- ① ปิดกล่องโต้ตอบของ Philips Device Manager
- ② ที่ด้านล่างของหน้าจอคอมพิวเตอร์ คลิกขวา แล้วเลือก ตรวจสอบเพื่ออัปเดต



↳ Philips SA4DOTXX Device Manager จะตรวจสอบการอัปเดตจากอินเทอร์เน็ต

อัปเดตเฟิร์มแวร์

- 1 เมื่อพบการอัปเดตเฟิร์มแวร์ ให้ปฏิบัติตามคำแนะนำบนหน้าจอเพื่อทำการดาวน์โหลดและติดตั้งเฟิร์มแวร์
- 2 ยกเลิกการเชื่อมต่อ SOUNDDOT จากคอมพิวเตอร์
 - ↳ SOUNDDOT จะรีสตาร์ทหลังจากการอัปเดตเฟิร์มแวร์และพร้อมสำหรับการใช้งานอีกครั้ง

6 วิธีแก้ไขปัญหา

หาก SOUNDDOT ทำงานผิดปกติหรือจอแสดงผลค้าง คุณสามารถรีเซ็ตเครื่องได้โดยข้อมูลไม่สูญหาย:

ฉันจะรีเซ็ต SOUNDDOT ได้อย่างไร

- ให้เสียบปลั๊กกาหรือถอดถ่านลงในช่องรีเซ็ตบน SOUNDDOT กดค้างไว้จนกว่าเครื่องจะเปิด
- หากตัวเลือกรีเซ็ตดังกล่าวทำงานไม่สำเร็จ ให้กู้คืน SOUNDDOT ผ่าน Philips Device Manager:

1 บน PC ของคุณ ให้เริ่มต้น Philips Device Manager

2 เข้าสู่โหมดการกู้คืน:

- 1 ปิดสวิตช์ SOUNDDOT
- 2 กดค้างที่ปุ่มระดับเสียง
 - ● แล้วเชื่อมต่อ SOUNDDOT กับ PC ของคุณ
- 3 กดปุ่มค้างไว้จนกระทั่ง Philips Device Manager จัดจำ SOUNDDOT ได้และเข้าสู่โหมดการกู้คืน

3 เริ่มกระบวนการกู้คืน:

- 1 บน Philips Device Manager คลิกที่ปุ่ม Repair ทำตามคำแนะนำที่ปรากฏบนหน้าจอเพื่อดำเนินการกู้คืนให้เสร็จสมบูรณ์
- 2 เมื่อทำการกู้คืนเสร็จสมบูรณ์แล้ว ให้ยกเลิกการเชื่อมต่อ SOUNDDOT จากเครื่องคอมพิวเตอร์

4 ปิด SOUNDDOT และเปิดใหม่

7 ข้อมูลทางเทคนิค

เปิด/ปิด

- แหล่งจ่ายไฟ: แบตเตอรี่ภายใน 110 mAh Li-ion polymer แบบชาร์จได้
- เวลาเล่น¹
- เสียง (mp3): นานถึง 6 ชั่วโมง
- ชาร์จไฟได้รวดเร็ว: ใช้เวลาชาร์จ 6 นาทีสำหรับการเล่น 60 นาที

ซอฟต์แวร์

- **Philips Device Manager:** เพื่ออัปเดตเฟิร์มแวร์และกู้คืนเครื่องเล่น

การเชื่อมต่อ

- หูฟัง 3.5 มม.
- USB 2.0 ความเร็วสูง

เสียง

- การแยกช่อง: 45dB
- การตอบสนองต่อความถี่: 20-18,000 Hz
- กำลังเอาต์พุต: 2 x 2.4 mW
- อัตราส่วนสัญญาณต่อการรบกวน: > 84 dB

การเล่นเสียง

รูปแบบที่รองรับ:

- MP3
อัตราบิต: 8-320 kbps และ VBR
อัตราการสุ่มตัวอย่าง: 8, 11.025, 16, 22.050, 32, 44.1, 48 kHz
- WMA (ไม่มีการปกป้องสิทธิ์)
อัตราบิต: 5-320 kbps
อัตราการสุ่มตัวอย่าง: 8, 11.025, 16, 22.050, 32, 44.1, 48 kHz
- WAV

สื่อจัดเก็บข้อมูล

ความจุหน่วยความจำภายใน:

- SA4DOT02 2 GB NAND Flash
- SA4DOT04 4 GB NAND Flash
- SA4DOT08 8 GB NAND Flash

ถ่ายโอนสื่อ³

- Windows Explorer (ลากและวาง)

หมายเหตุ

- ข้อมูลจำเพาะอาจเปลี่ยนแปลงได้โดยไม่ต้องแจ้งให้ทราบล่วงหน้า
- ¹ แบตเตอรี่แบบชาร์จได้มีจำนวนรอบของการชาร์จที่จำกัด อายุการใช้งานของแบตเตอรี่และจำนวนรอบของการชาร์จไฟใหม่จะแตกต่างกันไปตามการใช้งานและการตั้งค่า
- ² 1 GB = 1 พันล้านไบต์: พื้นที่จัดเก็บจะน้อยกว่านี้ ความจุหน่วยความจำอาจไม่สามารถใช้งานได้ทั้งหมดเนื่องจากการสงวนหน่วยความจำบางส่วนไว้สำหรับระบบเครื่องเล่น ความจุของการจัดเก็บคำนวณโดยอ้างอิงจากเพลงที่มีความยาว 4 นาทีและใช้การเข้ารหัสแบบ MP3 128-kbps
- ³ ความเร็วในการถ่ายโอนขึ้นอยู่กับระบบปฏิบัติการและการกำหนดค่าซอฟต์แวร์ของคุณ

ข้อกำหนดของ PC

- Windows® XP (SP3 หรือสูงกว่า) / Vista / 7
- Pentium III 800 MHz processor หรือสูงกว่า
- 512 MB RAM
- พื้นที่บนฮาร์ดดิสก์ 500 MB
- การเชื่อมต่ออินเทอร์เน็ต
- Windows® Internet Explorer 6.0 หรือใหม่กว่า
- ไดรฟ์ CD-ROM
- พอร์ต USB



2015 © Gibson Innovations Limited. All rights reserved.
This product has been manufactured by, and is sold under the
responsibility of Gibson Innovations Ltd., and Gibson Innovations Ltd.
is the warrantor in relation to this product.
Philips and the Philips Shield Emblem are registered trademarks of
Koninklijke Philips N.V. and are used under license from Koninklijke
Philips N.V.