

Her zaman yardıma hazırız

Ürününüzü kaydettirmek ve destek almak için şu adrese gidin:
www.philips.com/welcome

GoGEAR

SA4CLP02

SA4CLP04

Sorularınız mı
var? Philips'e
Ulaşın



Kullanım kılavuzu

PHILIPS

İçindekiler

1	Önemli güvenlik bilgileri	2
	Genel bakım	2
2	Yeni oynatıcınız	5
	Kutunun içindekiler	5
	Oynatıcı için PC yazılımı	5
	Oynatıcıda yüklü dosyalar	5
	Genel Bakış	5
	Kontroller	5
	LED gösterge ve sesli geri bildirim	6
	Klipsi kullanma	6
3	Başlarken	7
	Şarj etme	7
	Oynatıcıyı kapatın veya açın	7
	Otomatik bekleme ve kapanma	7
4	Müzik çalma	8
	Müziğin oynatıcıya aktarımı	8
	Müzik çalma	8
	Rastgele çalmayı açma veya kapama	8
	Şarkı arama	9
	Ses seçeneklerini seçme	9
5	Philips Songbird üzerinden PC müzik kitaplığıyla senkronizasyon	10
	Philips Songbird yazılımının Kurulumu	10
	PC'deki müzik dosyalarını toplayın	10
	İzleme klasörünü ayarlayın	10
	Müzik dosyalarını alma	12
	Oynatıcıyı Philips Songbird ile senkronize etme	12
	Otomatik ya da manuel senkronizasyonu seçin	12
	Otomatik senkronizasyon	13
	Manuel senkronizasyon	13

6	Philips Device Manager ile bellemini güncelleştirme	14
7	Sorun giderme	16
8	Teknik veriler	17
	PC gereksinimleri	17

Yardım mı gerekiyor?

Lütfen kullanım kılavuzu, en son yazılım yükseltmeleri ve sıkça sorulan soruların cevapları gibi tüm destek belgelerine erişebileceğiniz www.philips.com/welcome adresini ziyaret edin.

1 Önemli güvenlik bilgileri

Genel bakım

Bu belgenin çevirisi sadece referans içindir. İngilizce sürüm ile çevrilmiş sürüm arasında herhangi bir tutarsızlık olması durumunda, İngilizce sürüm geçerli olacaktır.



Dikkat

- Hasarı veya anıyı önlemek için:
- Ürünü, ısıtma ekipmanları veya doğrudan güneş ışığı nedeniyle oluşan aşırı ısıya maruz bırakmayın.
- Ürünü veya ürünün üzerine bir şey düşürmeyin.
- Ürünü suya sokulmasına izin vermeyin. Set içine giren su büyük hasara neden olabileceğinden, kulaklık yuvasını veya pil bölmesini suya maruz bırakmayın.
- Çevredeki aktif cep telefonları parazit neden olabilir.
- Dosyalarınızı yedekleyin. Cihazınıza karşıdan yüklediğiniz orijinal dosyaları sakladığınızdan emin olun. Philips, ürünün zarar görmesi veya okunmaz hale gelmesi durumunda oluşacak veri kaybından sorumlu değildir.
- Sorunları önlemek için müzik dosyalarınızı sadece birlikte gelen müzik yazılımı ile yönetin (aktarım, silme, vb.).
- Ürüne zarar verebileceği için alkol, amonyak, benzin veya aşındırıcı içeren temizleyicileri kullanmayın.
- Piller (takılı pil paketi veya piller), gün ışığı, ateş, vb. gibi aşırı ısıya maruz bırakılmamalıdır.
- Pil yanlış takıldığında patlama tehlikesi söz konusu olur. Yalnızca aynı veya eşdeğer pille değiştirin.

Çalışma ve saklama sıcaklıkları hakkında

- Sıcaklığın her zaman 0 - 35°C (32 - 95°F) arasında olduğu bir yerde çalıştırın
- Sıcaklığın her zaman -20 - 45°C (-4 - 113°F) arasında olduğu bir yerde saklayın.
- Düşük sıcaklık koşullarında pil ömrü kısalmalıdır.

Yedek parçalar/aksesuarlar:

Yedek parça/aksesuar siparişi için www.philips.com/support adresini ziyaret edin.

İşitme Güvenliği



Aşırı olmayan ses seviyesinde dinleyin:

Kulaklıkları yüksek ses seviyesinde kullanmak işitme kaybına neden olabilir. Bu ürün, bir dakikadan az bir süre maruz kalırsa bile, normal bir insan için işitme kaybına neden olabilecek desibel aralıklarında ses üretebilir. Daha yüksek desibel aralıkları, halihazırda işitme kaybı olan kişilere önerilmektedir.

Ses aldatıcı olabilir. Zaman içinde, rahat işitme seviyeniz daha yüksek ses seviyelerine uyum sağlar. Bu nedenle, uzun süreli dinlemenin ardından 'normal' gibi gelen ses seviyesi gerçekte yüksek ve işitme duyunuza zararlı olabilir. Buna karşı korunmak için ses seviyesini, işitme duyunuz uyum sağlamadan önce güvenli bir seviyeye ayarlayın ve o seviyede bırakın.

Güvenli bir ses seviyesi belirlemek için: Ses seviyesi kontrolünüzü düşük şekilde ayarlayın.

Distorsiyonsuz, rahat ve net bir şekilde duymaya başlayana kadar ses seviyesini yavaş yavaş artırın. Makul süreler boyunca dinleyin:

Normalde 'güvenli' olan seviyelerde bile ses uzun süre maruz kalmak da işitme kaybına neden olabilir.

Cihazınızı makul süreler boyunca dinleyin ve zaman zaman dinlemeye ara verin.

Kulaklıklarınızı kullanırken aşağıdaki hususları göz önünde bulundurun.

Makul süreler boyunca, makul ses seviyelerinde dinleyin.

İşitme duyunuzu uyum sağladıkça ses seviyesini artırmamaya dikkat edin.

Ses seviyesini, çevrenizi duymayacağınız kadar yükseltmeyin.

Potansiyel olarak tehlikeli durumlarda dikkatle davranmalı veya dinlemeye geçici olarak ara vermelisiniz.

Motorlu bir taşıt kullanırken, bisiklete binerken, kaykay kullanırken, vb. kulaklık kullanmayın; bu durum trafik tehlikesi yaratabilir ve birçok bölgede yasaktır.

Değişiklikler

Üretici tarafından izin verilmeyen değişiklikler, kullanıcının bu ürünü kullanma iznini geçersiz kılabilir.

Telif hakkı bilgileri

Diğer tüm markalar ve ürün adları, ilgili şirketlerin veya kuruluşların tescilli markalarıdır. İnternet'ten yüklenen veya ses CD'sinden yapılan herhangi bir kaydın yetkisiz çoğaltımı, telif hakları yasalının ve uluslararası sözleşmelerin ihlalidir.

Bilgisayar programları, dosyalar; yayınlar ve ses kayıtları da dahil olmak üzere kopyalamaya karşı korumalı malzemenin izinsiz kopyalarının hazırlanması, telif hakkı ihlali anlamına gelebilir ve suç teşkil edebilir. Bu cihaz, bu tür amaçlarla kullanılmamalıdır.

Windows Media ve Windows logosu, Microsoft Corporation'ın Amerika Birleşik Devletleri ve/veya başka ülkelerdeki tescilli ticari markalarıdır.

Sağduyulu olun! Telif haklarına saygı gösterin.



Philips başkalarının fikri mülkiyet hakkına saygı gösterir ve kullanıcılarından da aynıları yapmalarını ister. İnternet üzerindeki multimedya içeriği, gerçek telif hakkı sahibinin izni olmadan oluşturulmuş ve/veya dağıtılmış olabilir. İzinsiz içeriğin kopyalanması veya dağıtılması, sizinki de dahil birçok ülkede telif hakları yasalını ihlal edebilir. Telif hakları yasalarına uymak sizin sorumluluğunuzdadır.

Bilgisayarınıza yüklenen video yayınlarının taşınır oynatıcıya kaydedilmesi ve aktarılması, sadece kamu malı veya uygun şekilde lisanslanmış içerik ile kullanım içindir. Bu tür içerikleri özel ve ticari olmayacak şekilde kullanabilirsiniz ve için telif hakkı sahibi tarafından sağlanan telif hakkı açıklamalarına saygı duymalısınız. Bu tür açıklamalar; başka kopya yapılmaması gerektiğini belirtiyor olabilir. Video yayınları, kopyalamayı engelleyen kopya koruma teknolojisi içeriyor olabilir. Bu tür durumlarda kayıt fonksiyonu çalışmaz ve size bir mesajla bilgi verilir.

Veri kaydı

Philips, ürününüzün kalitesini artırmaya ve Philips kullanıcılarının deneyimini geliştirmeye adanmıştır. Bu cihazın kullanım profilini anlamak için cihaz, kalıcı belleğe bazı bilgiler / veriler kaydetmektedir. Bu veriler; kullanıcı olarak bu cihazı kullanırken yaşayabileceğiniz anılar veya sorunları belirlemek için kullanılır. Saklanan veriler müzik modunda çalma süresi, radyo modunda çalma süresi, zayıf pil uyarısıyla kaç kez karşı karşıya kalındığı vb. olacaktır. Saklanan veriler; cihazda kullanılan içerik veya ortamı veya yükleme kaynaklarını göstermez. Cihazda saklanan veriler SADECE, kullanıcının cihazı Philips servis merkezine iade etmesi durumunda ve SADECE hata belirlemeyi ve önlemeyi kolaylaştırmak için alınır ve kullanılır. Saklanan veriler; kullanıcının ilk talebinde kullanıcıya sağlanacaktır.

Monkey's Audio decoder

- ① The Monkey's Audio SDK and source code can be freely used to add APE format playback, encoding, or tagging support to any product, free or commercial. Use of the code for proprietary efforts that don't support the official APE format require written consent of the author.

- ② **Monkey's Audio source can be included in GPL and open-source software, although Monkey's Audio itself will not be subjected to external licensing requirements or other viral source restrictions.**
- ③ **Code changes and improvements must be contributed back to the Monkey's Audio project free from restrictions or royalties, unless exempted by express written consent of the author.**
- ④ **Any source code, ideas, or libraries used must be plainly acknowledged in the software using the code.**
- ⑤ **Although the software has been tested thoroughly, the author is in no way responsible for damages due to bugs or misuse.**

If you do not completely agree with all of the previous stipulations, you must cease using this source code and remove it from your storage device.

FLAC decoder

Copyright (C) 2000,2001,2002,2003,2004,2005, 2006,2007,2008,2009 Josh Coalson

Redistribution and use in source and binary forms, with or without modification, are permitted provided that the following conditions are met:

- Redistributions of source code must retain the above copyright notice, this list of conditions and the following disclaimer.
- Redistributions in binary form must reproduce the above copyright notice, this list of conditions and the following disclaimer in the documentation and/ or other materials provided with the distribution.

- Neither the name of the Xiph.org Foundation nor the names of its contributors may be used to endorse or promote products derived from this software without specific prior written permission.

THIS SOFTWARE IS PROVIDED BY THE COPYRIGHT HOLDERS AND CONTRIBUTORS "AS IS" AND ANY EXPRESS OR IMPLIED WARRANTIES, INCLUDING, BUT NOT LIMITED TO, THE IMPLIED WARRANTIES OF MERCHANTABILITY AND FITNESS FOR A PARTICULAR PURPOSE ARE DISCLAIMED. IN NO EVENT SHALL THE FOUNDATION OR CONTRIBUTORS BE LIABLE FOR ANY DIRECT, INDIRECT, INCIDENTAL, SPECIAL, EXEMPLARY, OR CONSEQUENTIAL DAMAGES (INCLUDING, BUT NOT LIMITED TO, PROCUREMENT OF SUBSTITUTE GOODS OR SERVICES; LOSS OF USE, DATA, OR PROFITS; OR BUSINESS INTERRUPTION) HOWEVER CAUSED AND ON ANY THEORY OF LIABILITY, WHETHER IN CONTRACT, STRICT LIABILITY, OR TORT (INCLUDING NEGLIGENCE OR OTHERWISE) ARISING IN ANY WAY OUT OF THE USE OF THIS SOFTWARE, EVEN IF ADVISED OF THE POSSIBILITY OF SUCH DAMAGE.

2 Yeni oynatıcınız

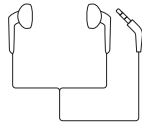
Kutunun içindekiler

Aşağıdaki öğeleri aldığınızdan emin olun:

Oynatıcı



Kulaklık



USB kablosu



Hızlı başlangıç kılavuzu



Güvenlik ve Garanti dosyası



Not

- Görüntüler sadece referans amaçlıdır. Philips, bildirmeksizin rengi/tasarımı değiştirme hakkını saklı tutar.

Oynatıcı için PC yazılımı

SoundClip ile şu PC yazılımları çalışabilir:

- Philips Songbird** (PC ve oynatıcıdaki ortam kitaplığınıza yönetmenize yardımcı olur)
- Philips Device Manager** (bellenim güncelleştirmeleri almanızı ve oynatıcıyı kurtarmanızı sağlar)

Çevrimiçi olarak Philips Songbird ve Philips Device Manager uygulamalarını edinmek için,

- PC'nizde www.philips.com/Songbird veya www.philips.com/support adresinden indirin.

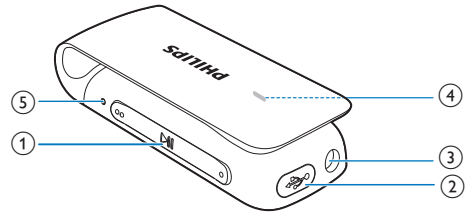
Oynatıcıda yüklü dosyalar

SoundClip üzerinde aşağıdaki dosyalar yüklüdür:


- Kullanım kılavuzu
- Sıkça sorulan sorular

Genel Bakış

Kontroller



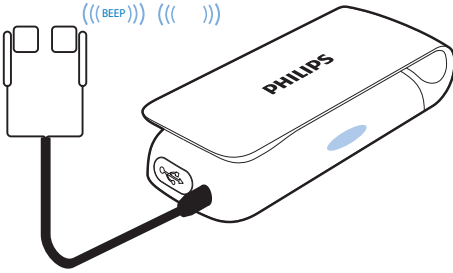
- ▶▶**
 - Basılı tutma: Oynatıcıyı açar veya kapat
 - Basma: Çalmayı duraklatır/ sürdürür
 - Çalma sırasında iki kez basma: Rastgele çalmayı açar veya kapat
- / ●**
 - Basma: Ses seviyesini artırır veya azaltır
 - Basılı tutma: Önceki veya sonraki şarkıya atlar
 - FullSound** cihazını açmak veya kapamak için iki düğmeyi aynı anda basılı tutun

- ② Şarj ve veri transferi için USB konektörü
- ③ 
 - 3,5 mm'lik kulaklık konektörü
- ④ LED gösterge
- ⑤ RESET
 - Oynatıcı, düğmelere basmaya yanıt vermiyorsa bir tükenmez kalem ucu ile deliğe bastırın.

LED gösterge ve sesli geri bildirim

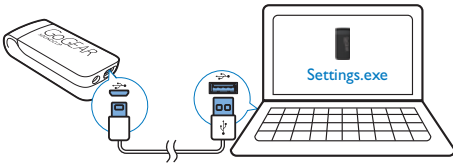
Oynatıcının durumunu

- LED gösterge, ve/veya
- bipler ve sesli hatırlatıcılar gibi sesli geri bildirim.



Sesli geri bildirim için dil seçme

Sesli geri bildirim için **Settings.exe** ile dilleri seçebilirsiniz.



- 1 PC'nize şunu yükleyin: Philips Device Manager (bkz. 'Philips Device Manager ile belenimi güncelleştirme' sayfa 14).
 - ↳ **Settings.exe** simgesi PC'nizin masaüstünde görünür.
- 2 **SoundClip** ürününü PC'ye bağlayın.
- 3 PC'de **Settings.exe** uygulamasını başlatın.
 - ↳ Bir ekran açılır:

- 4 Sesli geribildirim için dilinizi seçin.



Klipsi kullanma

Oynatıcıyı cebinize, giysinize veya gereken başka yerlere sabitlemek için klipsi kullanın.

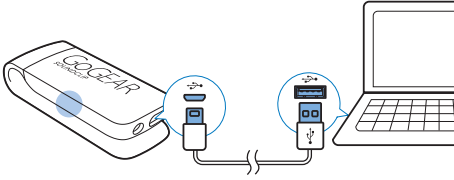


3 Başlarken

Şarj etme

SoundClip, bilgisayarın USB konektörü yoluyla şarj edilebilecek dahili bir pile sahiptir.

- **SoundClip** ürününü bir PC'ye bağlamak için USB kablosunu kullanın.
 - ↳ Pil seviyesi %30'un altında olduğunda kırmızı gösterge sürekli yanar.
 - ↳ Gösterge, şarj sırasında yanıp sönerek ve rengini değiştirerek pil seviyesindeki değişikliği belirtir.
 - ↳ Pil tamamen dolu olduğunda, yeşil gösterge yanar ve yanıp sönmeyi durdurur.

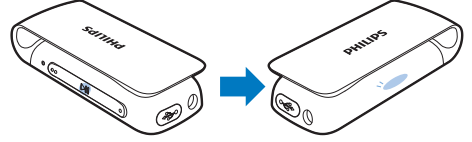


İpucu

- Pil seviyesi düşük olduğunda, kırmızı gösterge aralıklarla iki kez yanıp söner.
- Şarj edilebilir pillerin şarj edilme sayısı sınırlıdır. Pil ömrü ve şarj edilme sayısı, kullanıma ve ayarlara bağlı olarak değişebilir.

Oynatıcıyı kapatın veya açın

- Yeşil veya kırmızı gösterge yanınca kadar ►►► tuşunu basılı tutun.
 - ↳ **Açma:** Yeşil gösterge yanar. Müzik çalmaya başlar.
 - ↳ **Kapatma:** Kırmızı gösterge yanar.

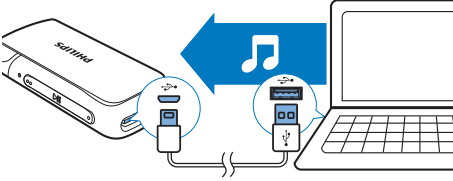


Otomatik bekleme ve kapanma

Oynatıcının, pil gücünden tasarruf edebilen bir otomatik bekleme ve kapanma özelliği vardır. Bekleme modunda (oyun olmadan, herhangi bir tuşa basılmadan) beş dakika geçtikten sonra, oynatıcı kapanır.

4 Müzik çalma

Müziğin oynatıcıya aktarımı



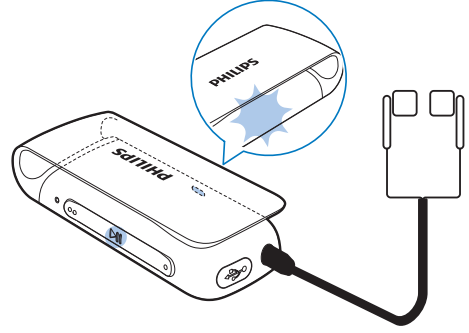
Müziği PC ortam kitaplığınızdan **SoundClip** ürününe şu yollarla aktarabilirsiniz:

- Windows Gezgini'nde müzik dosyalarını sürükleyip bırakın;
- Philips Songbird üzerinden senkronize edin (bkz. 'Philips Songbird üzerinden PC müzik kitaplığıyla senkronizasyon' sayfa 10).
 - ↳ Müzik transferi devam ederken gösterge değişerek kırmızı veya yeşil renkte yanıp söner.

Windows Gezgini'nde müzik dosyalarını sürükleyip bırakmak için,

- 1 **SoundClip** cihazını bir bilgisayara bağlayın.
- 2 PC'de **Bilgisayarım** veya **Bilgisayar** ögesini tıklayın.
 - müzik dosyalarını PC'den **SoundClip** ürününe sürükleyip bırakın.

Müzik çalma

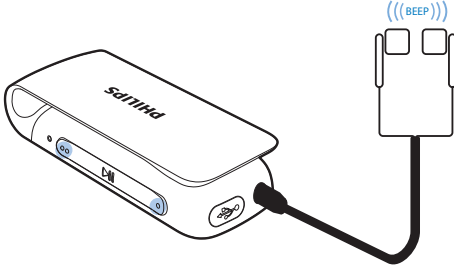


- 1 Oynatıcıyı açtıktan sonra emin olun (bkz. 'Oynatıcıyı kapatın veya açın' sayfa 7).
 - ↳ Yeşil gösterge yanar: Müzik çalmaya başlar.
 - ↳ Müzik çalarken, yeşil gösterge aralıklarla yanıp söner.
- 2 Çalmayı duraklatmak veya devam ettirmek için ►|| düğmesine basın.
 - ↳ Müzik oynatımı durakladığında, yeşil gösterge aralıklarla iki kez yanıp söner.

Rastgele çalmayı açma veya kapama

- Müzik çalarken ►|| tuşuna iki kez basın.
 - ↳ Her bir düğmeye bastığınızda, LED gösterge bir kez yanıp söner.
 - ↳ Sesli geribildirimini duyarsınız.
 - ↳ Rastgele oynatma açık: Şarkılar rastgele çalınır.
Rastgele oynatma kapalı: Şarkılar sırayla çalınır.

Şarkı arama



- Önceki veya sonraki şarkıya atlamak için ●● / ● tuşunu basılı tutun.
↳ Bip sesi duyulur.

Ses seçeneklerini seçme

Ses seviyesini değiştirme

- ●●● / ● tuşuna basın.
↳ Müzik çalarken, ses seviyesindeki değişikliği duyarsınız.

FullSound'u açma veya kapatma

FullSound, müzik sıkıştırma (örn. MP3, WMA) kaybedilen ses ayrıntılarını geri yükler.

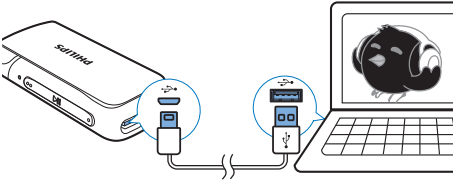
- Müzik çalarken, ●●● ve ● düğmelerini birlikte basılı tutun.
↳ Sesli geribildirim duyarsınız.

5 Philips Songbird üzerinden PC müzik kitaplığıyla senkronizasyon

Philips Songbird uygulaması ile aşağıdakileri yapabilirsiniz:

- PC üzerindeki müzik koleksiyonunuzu yönetme;
- **SoundClip** ürününü PC müzik kitaplığınız ile senkronize etme;
- **SoundClip** ürününüzü www.philips.com/welcome adresinde kaydedin.

Philips Songbird yazılımının Kurulumu



- 1 **SoundClip** cihazını bir bilgisayara bağlayın.
- 2 Bilgisayarınızda, **Bilgisayarım** (Windows XP / Windows 2000) / **Bilgisayar** (Windows Vista / Windows 7) öğesini seçin.
- 3 **Philips GoGear SoundClip** simgesini sağ tıklayın. **Philips Songbird indir** öğesini seçin.
 - Ya da **Philips GoGear SoundClip** simgesine tıklayın. **setup.exe** üzerine çift tıklayın.
- 4 Kurulumu tamamlamak için ekrandaki talimatları uygulayın.

Not

- Kurulum, lisans şartlarını kabul etmenizi gerektirir.

PC'deki müzik dosyalarını toplayın

İzleme klasörünü ayarlayın

Merkezi bir klasör oluşturun

Bir klasöre kopyalarken tüm müzik dosyalarının otomatik olarak kitaplığınıza eklenmesini sağlayabilirsiniz. Bir merkezi klasör oluşturulması tavsiye edilir. **Philips Songbird** yazılımında merkezi klasörü izleme klasörü olarak ayarlayın.

Philips Songbird yazılımını her başlattığınızda,

merkezi klasöre eklenen ve kaldırılan şarkılar

Philips Songbird yazılımına eklenir ve yazılımdan kaldırılır:

PC'de, bütün müzik dosyalarını kaydetmek için bir merkezi klasör oluşturun; örneğin, D:\Songbird ortam dosyaları.

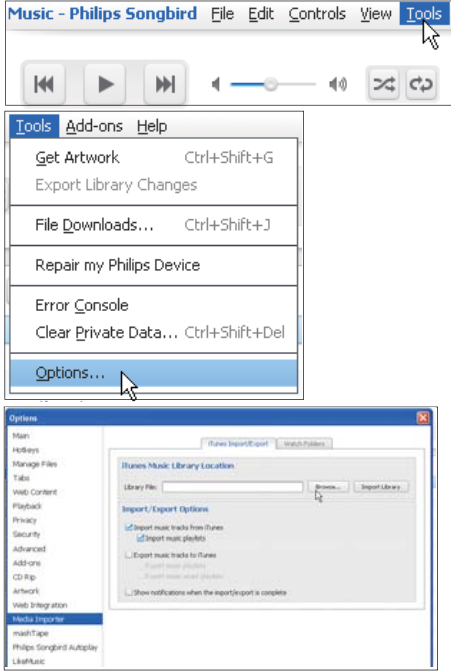
İlk çalıştırma

Philips Songbird yazılımını bir PC'de ilk kez çalıştırdığınızda, var olan ortam dosyalarını

Philips Songbird yazılımına taşımak için aşağıdakileri belirtildiği gibi yapın:

- Var olan bir iTunes kitaplığını taşımak için iTunes ortam klasörünü seçin;
- Var olan müzik dosyalarını aramak ve taşımak için merkezi klasörü seçin.
 - ↳ Merkezi klasör **Philips Songbird** yazılımının izleme klasörü olarak ayarlanır.

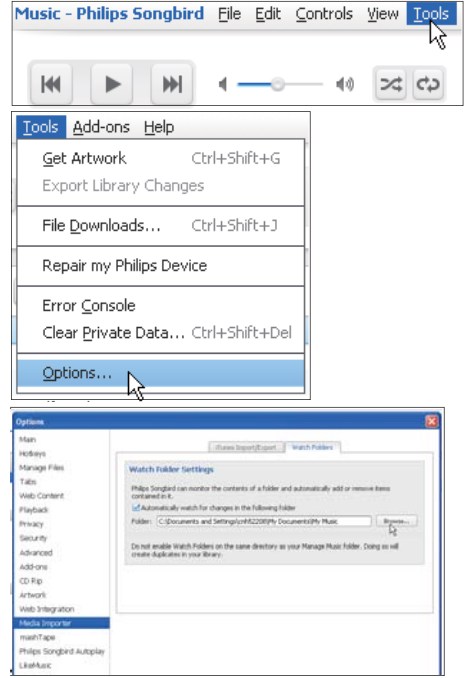
iTunes ortam klasörünü ayarlama



- 1 Philips Songbird yazılımında, Araçlar > Seçenekler sekmelerine gidin.
- 2 Ortam Dosyası Taşıyıcı ve sonra iTunes Taşıyıcı sekmelerini seçin.
- 3 Kütüphanenizin yerini ve seçeneklerini doğrulayın.
- 4 Kitaplık sekmesinin yanındaki Kitaplığı Taşıyın tuşunu tıklayın.
↳ Yazılım, iTunes kütüphanesini Philips Songbird uygulamasına alır.

İzleme klasörünü ayarlayın

Philips Songbird yazılımında, izleme klasörünün ayarlanması aşağıdaki gibidir:



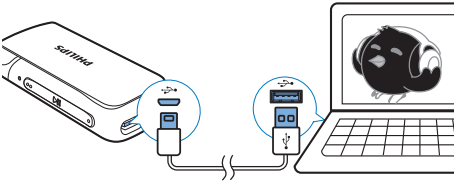
- 1 Araçlar > Seçenekler sekmelerini seçin.
- 2 Seçenekler' de, Ortam Dosyası Taşıyıcı sekmesini seçin. Sonra, İzleme Klasörleri sekmesini seçin.
- 3 İzleme Klasörleri sekmesinde, kutucuğu gösterildiği gibi işaretleyin.
- 4 Tarama seçeneğini tıklayın ve merkezi klasörü (örneğin, D:\Songbird ortam dosyaları) izleme klasörü olarak ayarlayın.
↳ Ortam dosyaları merkezi klasöre eklenip çıkarıldıkça Philips Songbird yazılımına da eklenir ve çıkarlar.

Müzik dosyalarını alma

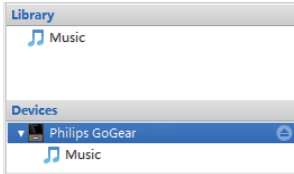
Philips Songbird'de,

- PC'deki klasörleri seçmek için **Dosya > Ortam Dosyası Taşı** sekmesine gidin.
↳ Müzik dosyaları **Kitaplık** sekmesinin altına eklenir.

Oynatıcıyı Philips Songbird ile senkronize etme



- 1 PC'de **Philips Songbird** uygulamasını başlatın.
- 2 Oynatıcıyı PC'ye bağlayın.
↳ **Philips Songbird** üzerinde, PC tarafından tanındığı anda oynatıcı görüntülenir.

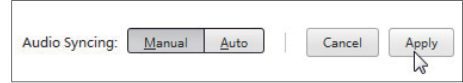
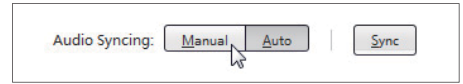
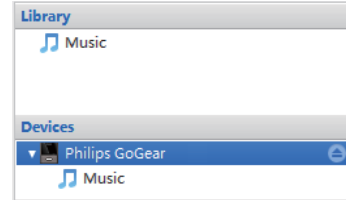


Otomatik ya da manuel senkronizasyonu seçin

Oynatıcıyı **Philips Songbird**'e ilk kez bağlarken, belirtildiği gibi otomatik senkronizasyonu seçin. Oynatıcı, **Philips Songbird** ile otomatik olarak senkronize edilir:

Eğer otomatik senkronizasyonu seçmezseniz, manuel senkronizasyonu açarsınız.

Otomatik ya da manuel senkronizasyonu seçmek için,



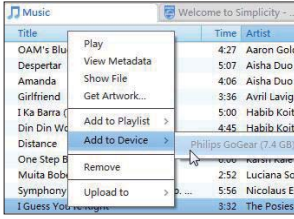
- 1 **Cihazlar** başlığı altında oynatıcıyı seçin.
↳ Bir ekran açılır.
- 2 Açılan ekranda, **Manuel** veya **Otomatik** seçeneğini belirleyin.
- 3 Seçimi onaylamak için, **Uygula** ögesini tıklatın.

Otomatik senkronizasyon

- Eğer otomatik senkronizasyon seçeneğini seçtiyseniz, oynatıcıyı PC'ye bağladığınız zaman otomatik senkronizasyon otomatik olarak başlatılır;
- Alternatif olarak, **Cihazlar** başlığı altındaki oynatıcıyı seçin ve **Senkronize et** öğesini tıklayın.

Manuel senkronizasyon

Seçilen ortam dosyalarını manuel olarak aktarmak için,



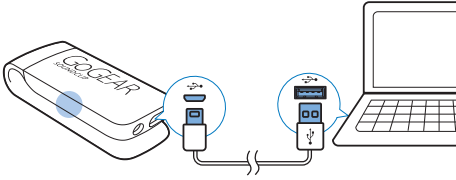
- 1 İçerik panelinde, seçtiğiniz bir ortam dosyasına sağ tıklayın.
- 2 **Cihaz Ekle > SoundClip** seçeneğini seçin.
↳ Seçilen dosyalar **SoundClip** ürününe aktarılır.

İpucu

- Birden çok dosyayı aynı anda seçebilmek için seçenekleri tıklarırken **Ctrl** tuşunu basılı tutun.

6 Philips Device Manager ile bellenimi güncelleştirme

Philips Device Manager'ı Yükleme



- 1 SoundClip cihazını bir bilgisayara bağlayın.
- 2 Bilgisayarınızda, **Bilgisayarım** (Windows XP / Windows 2000) / **Bilgisayar** (Windows Vista / Windows 7) öğesini seçin.
- 3 **Philips GoGear SoundClip** simgesini sağ tıklayın. **Philips Device Manager'ı Yükle** seçeneğini seçin.
 - Ya da **Philips GoGear SoundClip** simgesine tıklayın. **installer.exe** üzerine çift tıklayın.
- 4 Yazılımın kurulumunu tamamlamak için, ekrandaki talimatları takip edin.

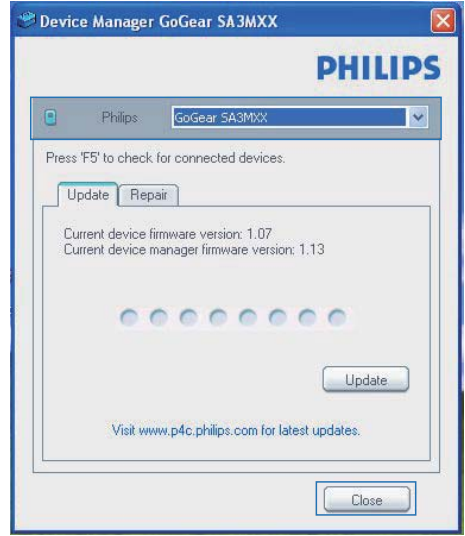
Not


- Kurulum, lisans şartlarını kabul etmenizi gerektirir.

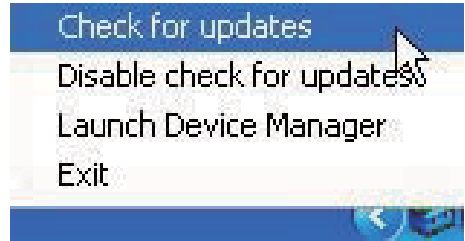
Bellenim güncellemelerini denetleme

- 1 Bilgisayarınızın İnternet'e bağlı olduğundan emin olun.
- 2 **Philips Device Manager** uygulamasını başlatın.
 - ↳ Bir iletişim kutusu görüntülenir.
- 3 **SoundClip** ürününü PC'nize bağlayın.

- ↳ Cihaz bağlandığında, metin kutusunda "SA4CLPXX" görüntülenir.
- ↳ Cihazın mevcut bellenim sürümünü görebilirsiniz.



- 4 Bellenim güncellemelerini denetlemek için,
 - ① **Philips Device Manager** iletişim kutusunu kapatın.
 - ② PC ekranının altında  simgesini sağ tıklayıp **Güncellemeleri denetle** seçeneğini belirleyin.



- ↳ **Philips SA4CLPXX Device Manager**, güncellemeleri İnternet'ten denetler.

Bellenimi gncelleřtirme

- 1 Bellenim gncellemesi varsa, ekrandaki talimatları izleyerek bellenimi indirip ykleyin.
- 2 **SoundClip** ile bilgisayarın baēlantısını kesin.
 - ↳ Bellenim gncellendikten sonra, **SoundClip** yeniden bařlatılır ve tekrar kullanıma hazır olur.

7 Sorun giderme

SoundClip düzgün çalışmıyorsa veya ekran donuyorsa, veri kaybı olmadan cihazı sıfırlayabilirsiniz:

SoundClip cihazını nasıl sıfırlarım?

- **SoundClip** ürünündeki sıfırlama deliğine bir kalem ucu veya benzeri bir nesne sokun. Oynatıcı kapanana kadar basılı tutun.
- Sıfırlama seçeneği başarısız olursa, **SoundClip** cihazını **Philips Device Manager** üzerinden kurtarın:

1 PC'nizde **Philips Device Manager** uygulamasını başlatın.

2 Kurtarma moduna girin:

- ① **SoundClip** ürününü kapatın.
- ② **Ses düzeyi** düğmesini ●● basılı tutun ve ardından **SoundClip** ürününü PC'nize bağlayın.
- ③ **Philips Device Manager** **SoundClip** ürününü tanıyana ve kurtarma moduna girene kadar tuşu basılı tutun.

3 Kurtarma işlemini başlatın:

- ① **Philips Device Manager** seçeneğinde, **Onar tuşuna** tıklayın. Kurtarma işlemini tamamlamak için ekrandaki talimatları uygulayın.
- ② Kurtarma tamamlandığında, **SoundClip** cihazını bilgisayarınızdan çıkarın.

4 **SoundClip** cihazını yeniden başlatın.

8 Teknik veriler

Güç

- Güç kaynağı: 95 mAh Li-ion polimer dahili şarj edilebilir pil
- Oynatma süresi¹
Ses (.mp3): en fazla 8 saat
- Hızlı şarj: 60 dakika çalma için 6 dakika şarj

Yazılım

- **Philips Songbird:** Müzik transferi için
- **Philips Device Manager:** Oynatıcının belenimini güncellemek ve oynatıcıyı kurtarmak için

Bağlanabilirlik

- Kulaklık 3,5 mm
- Yüksek hızlı USB 2.0

Ses

- Kanal ayırma: 45 dB
- Frekans Tepkisi: 20-18.000 Hz
- Çıkış gücü: 2 x 2,4 mW
- Sinyal-parazit oranı: > 84 dB

Müzik çalma

Desteklenen formatlar:

- MP3
Bit hızı: 8-320 kb/s ve VBR
Örnekleme hızı: 8, 11.025, 16, 22.050, 32, 44.1, 48 kHz
- WMA (korumasız)
Bit hızı: 5-320 kb/s
Örnekleme hızı: 8, 11.025, 16, 22.050, 32, 44.1, 48 kHz
- WAV
- Flac
- Ape

Depolama ortamı

Dahili hafıza kapasitesi²:

- SACLP02 2 GB NAND Flash
- SACLP04 4 GB NAND Flash

Ortam aktarımı³

- Windows Gezgini (sürükle ve bırak)
- Songbird (senkronizasyon)

Not

- Teknik özellikler önceden bildirilmeksizin değiştirilebilir.
- ¹ Şarj edilebilir pillerin şarj edilme sayısı sınırlıdır. Pil ömrü ve şarj edilme sayısı, kullanıma ve ayarlara bağlı olarak değişebilir.
- ² 1 GB = 1 milyar bayt; kullanılabilir depolama alanı daha azdır. Hafızanın bir kısmı cihaz için ayrıldığından, tam hafıza kapasitesi kullanılamayabilir. Depolama kapasitesi, şarkı başına 4 dakika ve 128 kb/s MP3 şifreleme değerlerine dayanarak belirtilmiştir.
- ³ Aktarım hızı işletim sistemine ve yazılım konfigürasyonuna bağlıdır.

PC gereksinimleri

- Windows® XP (SP3 veya üzeri) / Vista / 7
- Pentium III 800 MHz işlemci veya üzeri
- 512 MB RAM
- 500 MB sabit disk alanı
- İnternet bağlantısı
- Windows® İnternet Explorer 6.0 veya üzeri
- CD-ROM sürücüsü
- USB bağlantı noktası

