

Мы всегда готовы помочь!

Зарегистрируйте свое устройство и получите поддержку на www.philips.com/welcome

GoGEAR



SA4CLP02

SA4CLP04



Руководство пользователя

PHILIPS

Contents

1	Важные сведения о безопасности	2
	Общее обслуживание	2

2	Описание плеера	6
	Комплект поставки	6
	Компьютерное ПО для плеера	6
	Загруженные на плеер файлы	6
	Обзор	6
	Элементы управления	6
	LED-индикатор и обратная звуковая связь	7
	Использование зажима	8

3	Начало работы	9
	Зарядка плеера	9
	Включение и выключение плеера	9
	Автоматический переход в режим ожидания и отключение	9

4	Воспроизведение музыки	10
	Перенос музыки на плеер	10
	Слушайте музыку	10
	Включение и отключение воспроизведения в случайном порядке	10
	Поиск песни	11
	Выбор параметров звука	11

5	Синхронизация с музыкальной коллекцией компьютера через Philips Songbird	12
	Установка ПО Philips Songbird	12
	Передача музыкальных файлов с компьютера	12
	Выбор контрольной папки	12
	Импортирование музыкальных файлов	14
	Синхронизация плеера с Philips Songbird	14
	Выбор ручной или автосинхронизации	14
	Автосинхронизация	15
	Синхронизация вручную	15

6	Обновление встроенной программы с помощью Philips Device Manager	16
----------	---	-----------

7	Определение и устранение неисправностей	18
----------	--	-----------

8	Технические данные	19
	Требования к компьютеру	19

Необходима помощь?

Посетите

www.philips.com/welcome

Там вы сможете найти полный комплект сопутствующих материалов, таких как руководство пользователя, последние версии программного обеспечения и ответы на часто задаваемые вопросы.

1 Важные сведения о безопасности

Общее обслуживание

Перевод данного документа предоставляется исключительно в справочных целях.

В случае обнаружения расхождений между текстом на английском и русском языках, текст на английском языке имеет преимущественную силу.

Внимание

- Чтобы избежать повреждений или сбоев в работе устройства, выполняйте следующие инструкции.
- Не подвергайте устройство чрезмерному нагреву от отопительного оборудования или прямых солнечных лучей.
- Не роняйте устройство и не допускайте падения на него других предметов.
- Не допускайте погружения устройства в воду. Не допускайте попадания воды в гнездо для наушников или в батарейный отсек, так это может привести к серьезному повреждению.
- Работающие вблизи устройства мобильные телефоны могут вызвать помехи.
- Делайте резервные копии своих файлов. Всегда сохраняйте оригиналы файлов, загружаемых на устройство. Компания Philips не несет ответственности за потерю любых данных или утрату возможности их чтения/воспроизведения в случае, если устройство повреждено.
- Во избежание проблем управляйте файлами (передача, удаление и т.д.) только с помощью прилагаемого музыкального программного обеспечения.
- Не пользуйтесь чистящими средствами, содержащими спирт, аммиак, бензин или абразивные средства, так как они могут повредить устройство.
- Запрещается подвергать элементы питания (аккумуляторный блок или батареи) воздействию высоких температур, включая прямые солнечные лучи, огонь и т.п.
- При неправильной замене батарей возникает опасность взрыва. Заменяйте батареи только такой же или эквивалентной моделью.

Рабочая температура и температура хранения

- Используйте устройство в помещении при температуре от 0 до 35° C
- Храните устройство в помещении при температуре от -20 до 45° C
- Срок службы аккумулятора может сократиться в условиях низкой температуры.

Запасные части/аксессуары:

Для заказа запасных частей или аксессуаров к устройству посетите сайт www.philips.com/support.

Правила безопасности при прослушивании



Слушайте с умеренной громкостью.

Использование наушников при прослушивании на максимальной громкости может привести к ухудшению слуха. Данное устройство может воспроизводить звук с таким уровнем громкости, который, даже при прослушивании менее минуты, способен привести к потере слуха у обычного человека. Возможность воспроизведения с высоким уровнем громкости предназначена для лиц с частичной потерей слуха. Уровень громкости может быть обманчивым. Со временем ваш слух адаптируется к более высоким уровням громкости. Поэтому после продолжительного прослушивания, то, что кажется нормальной громкостью, фактически может быть громким и вредным для вашего слуха. Во избежание этого установите безопасную громкость устройства, и подождите адаптации к этому уровню.

Для установки безопасного уровня громкости выполните следующие действия. Установите регулятор громкости на низкий уровень громкости.

Постепенно повышайте уровень громкости, пока звучание не станет достаточно четким, комфортным, без искажений.

Слушайте с разумной продолжительностью. Прослушивание в течение длительного времени, даже при безопасном уровне громкости, может стать причиной потери слуха.

Старайтесь использовать аудиооборудование с разумной продолжительностью и устраивать перерывы в прослушивании.

При использовании наушников соблюдайте следующие правила.

Слушайте с умеренным уровнем громкости, с разумной продолжительностью.

Старайтесь не увеличивать громкость, пока происходит адаптация слуха.

Не устанавливайте уровень громкости, мешающий слышать окружающие звуки.

В потенциально опасных ситуациях следует соблюдать осторожность или временно прерывать прослушивание.

Не используйте наушники во время управления транспортными средствами, а также во время катания на велосипеде, скейтборде и т.п. Это может привести к транспортно-аварийной ситуации и во многих странах запрещено законом.

Модификации

Модификации, внесенные без согласия производителя, могут привести к утрате пользователем права на использование этого устройства.

Информация об авторских правах

Все торговые марки и торговые наименования являются собственностью соответствующих компаний и организаций. Несанкционированное копирование материалов с компакт-дисков или из сети Интернет является нарушением авторских прав и международных договоров. Незаконное создание копий защищенных материалов, в том числе компьютерных программ, файлов, музыкальных записей и записей теле- и радиопередач может являться нарушением закона об авторском праве и быть уголовно наказуемым. Данное оборудование не может быть использовано в этих целях.

Windows Media и логотип Windows являются зарегистрированными торговыми марками корпорации Microsoft в США и/или других странах.

Будьте ответственны! Уважайте авторские права.



**Be responsible
Respect copyrights**

Компания Philips уважает право окружающих на интеллектуальную собственность и просит ответного уважения у своих пользователей.

Мультимедийный контент в сети Интернет может создаваться и/или распространяться без разрешения владельца авторских прав.

Несанкционированное копирование или распространение контента может привести к нарушению законов об авторском праве в различных странах, включая вашу.

Ответственность за нарушение законов об авторском праве лежит на вас.

Запись и передача на проигрыватель видеоданных, загруженных на ваш компьютер, может осуществляться лишь в том случае, если речь идет о свободно копируемом контенте, либо данных, на которые у вас имеется надлежащая лицензия.

Вы можете использовать данный контент лишь для частного, некоммерческого воспроизведения. Вы должны соблюдать последующие инструкции об авторском праве, предоставленные владельцем прав на данный контент. Например, положение о запрете на дальнейшее копирование. Видеопотоки могут создаваться с использованием технологии защиты от копирования, которая не позволяет создавать копии файлов. В этой ситуации функция записи работать не будет, о чем вас предварительно уведомит сообщение.

Регистрация данных

Philips стремится к улучшению качества и эксплуатационных возможностей своей продукции. Для распознавания профиля использования устройство регистрирует некоторую информацию/данные в энергонезависимой памяти устройства.

Такие данные используются для диагностики и определения неисправностей или проблем, которые могут возникнуть при использовании устройства. К таким данным относится, например, продолжительность воспроизведения в режиме музыки и тюнера, количество случаев разрядки аккумулятора и т.д. В сохраненных данных не отображаются сведения о контенте или используемом носителе, а также об источнике загрузки. Данные, сохраненные на устройстве, используются ТОЛЬКО при возвращении устройства пользователем в сервисный центр Philips и ИСКЛЮЧИТЕЛЬНО в целях упрощения диагностики неисправностей и предотвращения появления этих неисправностей в дальнейшем. Сохраненные данные должны быть предоставлены пользователю по первому требованию.

Monkey's Audio decoder

- ① **The Monkey's Audio SDK and source code can be freely used to add APE format playback, encoding, or tagging support to any product, free or commercial. Use of the code for proprietary efforts that don't support the official APE format require written consent of the author.**
- ② **Monkey's Audio source can be included in GPL and open-source software, although Monkey's Audio itself will not be subjected to external licensing requirements or other viral source restrictions.**

- ③ Code changes and improvements must be contributed back to the Monkey's Audio project free from restrictions or royalties, unless exempted by express written consent of the author.
- ④ Any source code, ideas, or libraries used must be plainly acknowledged in the software using the code.
- ⑤ Although the software has been tested thoroughly, the author is in no way responsible for damages due to bugs or misuse.

If you do not completely agree with all of the previous stipulations, you must cease using this source code and remove it from your storage device.

FLAC decoder

Copyright (C) 2000,2001,2002,2003,2004,2005, 2006,2007,2008,2009 Josh Coalson

Redistribution and use in source and binary forms, with or without modification, are permitted provided that the following conditions are met:

- Redistributions of source code must retain the above copyright notice, this list of conditions and the following disclaimer.
- Redistributions in binary form must reproduce the above copyright notice, this list of conditions and the following disclaimer in the documentation and/or other materials provided with the distribution.
- Neither the name of the Xiph.org Foundation nor the names of its contributors may be used to endorse or promote products derived from this software without specific prior written permission.

THIS SOFTWARE IS PROVIDED BY THE COPYRIGHT HOLDERS AND CONTRIBUTORS "AS IS" AND ANY EXPRESS OR IMPLIED WARRANTIES, INCLUDING, BUT NOT LIMITED TO, THE IMPLIED WARRANTIES OF MERCHANTABILITY AND FITNESS FOR A PARTICULAR PURPOSE ARE DISCLAIMED. IN NO EVENT SHALL THE FOUNDATION OR CONTRIBUTORS BE LIABLE FOR ANY DIRECT, INDIRECT, INCIDENTAL, SPECIAL, EXEMPLARY, OR CONSEQUENTIAL DAMAGES (INCLUDING, BUT NOT LIMITED TO, PROCUREMENT OF SUBSTITUTE GOODS OR SERVICES; LOSS OF USE, DATA, OR PROFITS; OR BUSINESS INTERRUPTION) HOWEVER CAUSED AND ON ANY THEORY OF LIABILITY, WHETHER IN CONTRACT, STRICT LIABILITY, OR TORT (INCLUDING NEGLIGENCE OR OTHERWISE) ARISING IN ANY WAY OUT OF THE USE OF THIS SOFTWARE, EVEN IF ADVISED OF THE POSSIBILITY OF SUCH DAMAGE.

2 Описание плеера

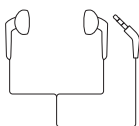
Комплект поставки

Проверьте наличие в комплекте указанных ниже компонентов.

Плеер



Наушники



USB-кабель



Краткое руководство



Паспорт безопасности и гарантия



Примечание

- Изображения приведены только в качестве примеров. Philips оставляет за собой право изменять цвет/конструкцию изделия без предварительного уведомления.

Компьютерное ПО для плеера

С плеером **SoundClip** совместимо следующее компьютерное ПО:

- Philips Songbird** (позволяет систематизировать файлы в медиатеке на компьютере и плеере)
- Philips Device Manager** (позволяет получать обновления встроенной программы и восстановить работу плеера)

Для загрузки **Philips Songbird** и **Philips Device Manager** в сети Интернет,

- На компьютере загрузите с веб-сайта www.philips.com/Songbird или www.philips.com/support.

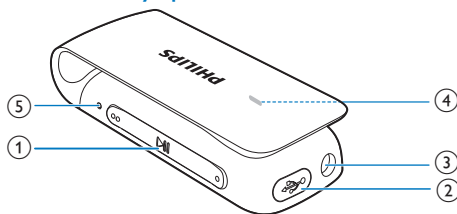
Загруженные на плеер файлы

На плеер **SoundClip** загружены следующие файлы:

- Руководство пользователя
- Часто задаваемые вопросы

Обзор

Элементы управления



- Продолжительное нажатие: включение или отключение
- Нажатие: приостановка/возобновление воспроизведения
- Двойное нажатие во время воспроизведения: включение или отключение воспроизведения в случайном порядке
- ● / ●
- Нажатие: уменьшение и увеличение громкости
- Долгое нажатие: переход к предыдущей или следующей песне
- Нажмите и удерживайте обе кнопки одновременно, чтобы включить или отключить функцию **FullSound**

② USB-разъем для зарядки аккумулятора и передачи данных.

③  Разъем для наушников 3,5 мм

④ LED-индикатор

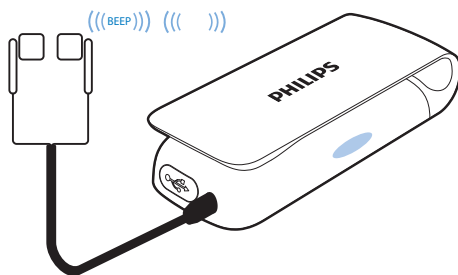
⑤ RESET

- Если плеер не реагирует на нажатия клавиш, нажмите кнопку в этом отверстии наконечником шариковой ручки

LED-индикатор и обратная звуковая связь

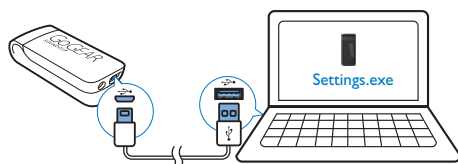
Информацию о состоянии плеера можно узнать с помощью

- LED-индикатора и/или
- обратной звуковой связи, например, звуковых сигналов и голосовых напоминаний.



Выбор языка для голосовых уведомлений

Settings.exe позволяет выбрать язык голосовых уведомлений.

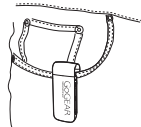


- 1 На ПК установите Philips Device Manager (см. 'Обновление встроенной программы с помощью Philips Device Manager' на стр. 16).
↳ На рабочем столе ПК отобразится значок **Settings.exe**.
- 2 Подключите **SoundClip** к компьютеру.
- 3 Запустите на компьютере ПО **Settings.exe**.
↳ Откроется всплывающее окно.
- 4 Выберите нужный язык голосовых уведомлений.



Использование зажима

Используйте зажим для закрепления устройства на кармане, одежде и пр.

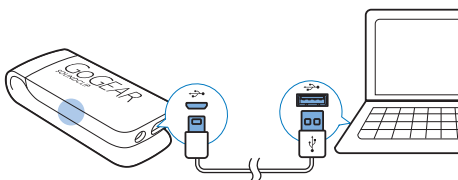


3 Начало работы

Зарядка плеера

SoundClip оснащен встроенным аккумулятором, который можно заряжать через USB-порт компьютера.

- С помощью кабеля USB подключите плеер **SoundClip** к ПК.
 - ↳ Когда уровень заряда аккумулятора составляет менее 30 %, горит красный индикатор.
 - ↳ Во время зарядки индикатор мигает и меняет цвет, указывая на изменения уровня заряда аккумулятора.
 - ↳ Когда аккумулятор полностью заряжен, индикатор горит ровным зеленым светом.

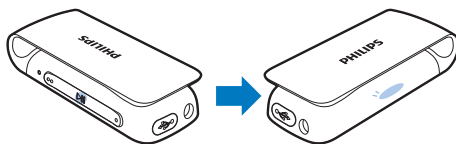


Совет

- Когда уровень заряда аккумулятора низкий, красный индикатор дважды мигает через определенные интервалы.
- Число зарядных циклов аккумулятора ограничено. Срок службы аккумулятора и число циклов зарядки зависит от частоты использования и выбранных настроек.

Включение и выключение плеера

- Нажмите и удерживайте **▶||**, пока не загорится зеленый или красный световой индикатор.
 - ↳ **Включение питания:** загорается зеленый индикатор. Начинается воспроизведение музыки.
 - ↳ **Отключение питания:** загорается красный индикатор.

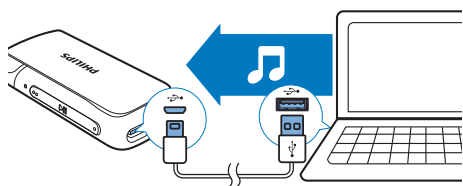


Автоматический переход в режим ожидания и отключение

Этот плеер поддерживает функцию автоматического перехода в режим ожидания и отключения, которая помогает экономить заряд аккумулятора. Плеер отключается через 5 минут бездействия (без воспроизведения музыки и нажатия кнопок).

4 Воспроизведение музыки

Перенос музыки на плеер



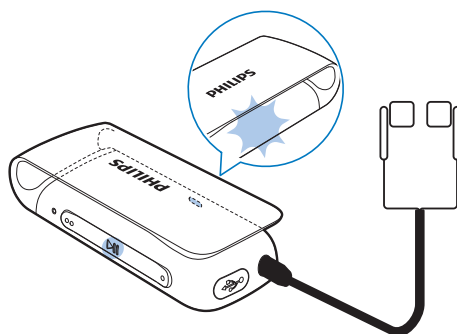
Музыку из медиатеки на компьютере можно перенести на **SoundClip** одним из следующих методов:

- перетаскивание музыкальных файлов из проводника Windows;
- синхронизация при помощи приложения Philips Songbird (см. 'Синхронизация с музыкальной коллекцией компьютера через Philips Songbird' на стр. 12).
 - ↳ Во время передачи музыкальных композиций индикатор попеременно мигает красным и зеленым светом.

Перенос музыкальных файлов из проводника Windows методом перетаскивания

- 1 Подключите плеер **SoundClip** к компьютеру.
- 2 На компьютере откройте папку **Мой компьютер** или **Компьютер**;
 - перетащите музыкальные файлы с компьютера на **SoundClip**.

Слушайте музыку



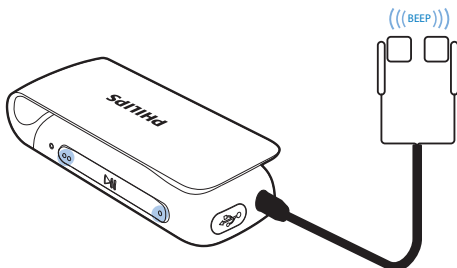
- 1 Убедитесь, что плеер включен (см. 'Включение и выключение плеера' на стр. 9).
 - ↳ Загорится зеленый индикатор. Начинается воспроизведение музыки.
 - ↳ Во время воспроизведения зеленый индикатор мигает через определенные интервалы.
- 2 Нажмите **▶||** для приостановки или возобновления воспроизведения.
 - ↳ Если воспроизведения приостановлено, зеленый индикатор мигает дважды через определенные интервалы.

Включение и отключение воспроизведения в случайном порядке

- Во время воспроизведения музыки дважды нажмите **▶||**.
 - ↳ При каждом нажатии кнопки мигает LED-индикатор.
 - ↳ Вы услышите голосовое уведомление.

- ↳ Воспроизведение в случайном порядке включено: композиции воспроизводятся в случайном порядке.
Воспроизведение в случайном порядке выключено: выполняется последовательное воспроизведение композиций.

Поиск песни



- Нажмите и удерживайте ● ● / ● для перехода к предыдущей или следующей песне.
↳ Прозвучит звуковой сигнал.

Выбор параметров звука

Регулировка громкости

- Нажмите ● ● / ●.
↳ Во время воспроизведения музыки вы услышите изменение уровня громкости.

Включение и выключение FullSound

FullSound восстанавливает акустические нюансы сжатой музыки (например, в форматах MP3, WMA).

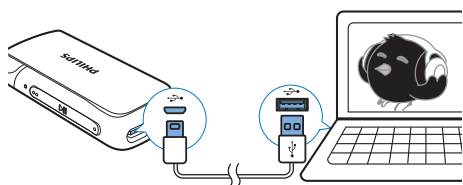
- Во время воспроизведения одновременно нажмите и удерживайте ● ● и ●.
↳ Вы услышите голосовое уведомление.

5 Синхронизация с музыкальной коллекцией компьютера через Philips Songbird

Приложение **Philips Songbird** позволяет выполнять следующие операции:

- систематизировать музыкальную коллекцию на компьютере;
- синхронизировать **SoundClip** с музыкальной коллекцией на компьютере;
- зарегистрировать плеер **SoundClip** на веб-сайте www.philips.com/welcome.

Установка ПО Philips Songbird



- 1 Подключите плеер **SoundClip** к компьютеру.
- 2 На компьютере выберите **Мой компьютер** (для Windows XP/Windows 2000) или **Компьютер** (для Windows Vista/Windows 7).

- 3 Щелкните правой кнопкой мыши значок **Philips GoGear SoundClip**. Выберите пункт **Download Philips Songbird** (загрузить Philips Songbird).

- Или нажмите значок **Philips GoGear SoundClip**. Дважды щелкните значок **setup.exe**.

- 4 Чтобы завершить установку, следуйте инструкциям на экране.

Примечание

- Перед выполнением установки необходимо принять условия лицензионного соглашения.

Передача музыкальных файлов с компьютера

Выбор контрольной папки

Создание основной папки

По желанию пользователя все музыкальные файлы, копируемые в какую-либо папку, могут автоматически добавляться в медиатеку.

Для этого рекомендуется создать основную папку. В приложении **Philips Songbird** можно включить наблюдение за основной папкой.

Во время работы с приложением **Philips Songbird** можно добавлять и удалять песни из **Philips Songbird**, если они находятся в основной папке.

Создайте на компьютере основную папку, в которой будут сохраняться все музыкальные файлы, например: D:\Songbird media.

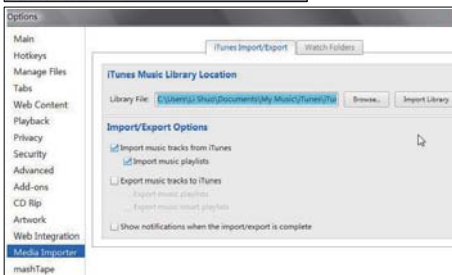
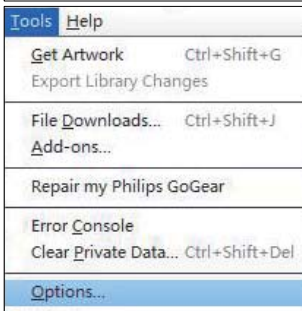
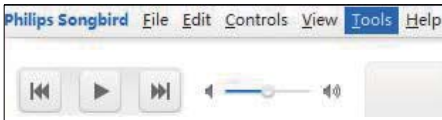
Первый запуск

При первом запуске приложения **Philips Songbird** на компьютере необходимо выполнить следующие действия, которые помогут импортировать медиафайлы в **Philips Songbird**:

- указать папку iTunes для импорта собранной медиатеки iTunes;

- указать основную папку, в которой приложение будет искать музыкальные файлы для импорта.
- ↳ В приложении **Philips Songbird** можно включить наблюдение за основной папкой.

Указание папки iTunes

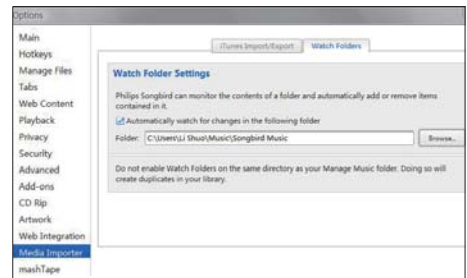
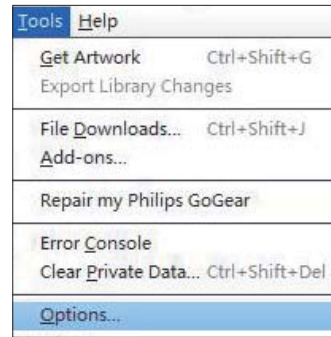
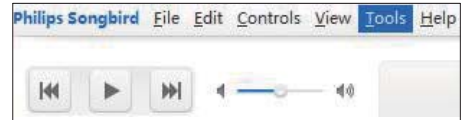


- В приложении **Philips Songbird** откройте меню **Tools** (Инструменты) > **Options...** (Настройки...).
- Выберите пункт **Media Importer** (Импорт медиафайлов) перейдите на вкладку **iTunes Importer** (Импорт из iTunes).
- Выберите местоположение и параметры медиатеки.
- Нажмите кнопку **Import Library** (Импортировать медиатеку), расположенную рядом с полем, в котором указан путь к папке.

- ↳ Программа импортирует медиатеку iTunes на **Philips Songbird**.

Выбор контрольной папки

В приложении **Philips Songbird** выполните следующие действия, чтобы включить наблюдение за папкой.



- Перейдите в меню **Tools** (Инструменты) > **Options** (Настройки).
- В диалоговом окне **Options** (Настройки) выберите пункт **Media Importer** (Импортирование медиафайлов). Затем перейдите на вкладку **Watch Folders** (Наблюдение за папками).
- На вкладке **Watch Folders** (Наблюдение за папками) установите флажок, как показано на рисунке.

4 Нажмите кнопку **Browse** (Обзор), а затем укажите путь к основной папке (D:\Songbird media), за содержимым которой приложение будет наблюдать.

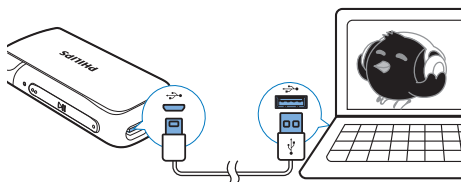
↳ Приложение **Philips Songbird** позволяет добавлять и удалять файлы, которые находятся в основной папке.

Импортирование музыкальных файлов

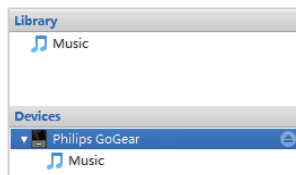
В приложении **Philips Songbird** выполните следующие действия.

- Перейдите по меню **File** (Файл) > **Import Media** (Импортировать медиафайлы) и укажите нужные папки на компьютере.
↳ Музыкальные файлы будут добавлены в область **Library** (Библиотека).

Синхронизация плеера с Philips Songbird



- 1 Запустите на компьютере ПО **Philips Songbird**.
- 2 Подключите плеер к компьютеру.
↳ Когда компьютер распознает плеер, он отобразится в программе **Philips Songbird**.

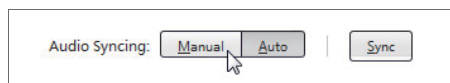
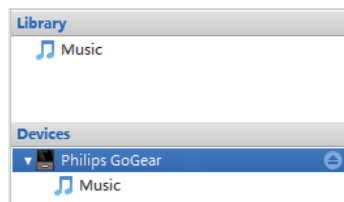


Выбор ручной или автосинхронизации

При первом подключении плеера к **Philips Songbird** подтвердите запрос на проведение автосинхронизации. Синхронизация плеера с **Philips Songbird** будет проведена автоматически.

Если запрос на автосинхронизацию не будет подтвержден, будет включена ручная синхронизация.

Выбор ручной или автосинхронизации



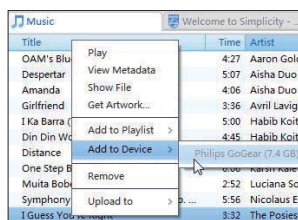
- 1 Выберите плеер в разделе **Devices** (Устройства).
↳ Откроется всплывающее окно.
- 2 Во всплывающем окне выберите **Manual** (Вручную) или **Auto** (Автоматически).
- 3 Для подтверждения выбора нажмите **Apply** (Применить).

Автосинхронизация

- При выборе автосинхронизации синхронизация будет проводиться автоматически при подключении плеера к компьютеру;
- Также вы можете выбрать плеер в разделе **Devices** (Устройства) и нажать пункт **Sync** (Синхронизировать).

Синхронизация вручную

Перенос выбранных медиафайлов вручную



- 1 На панели Content (Содержимое) щелкните правой кнопкой выбранный медиафайл.
- 2 Выберите пункт **Add to Device** (Добавить на устройство) > **SoundClip**.
↳ Выбранные файлы будут скопированы в плеер **SoundClip**.

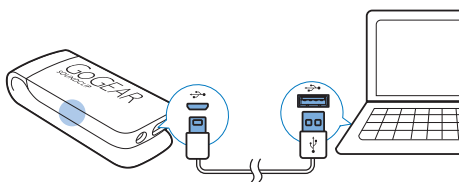


Совет

- Чтобы выделить несколько файлов одновременно, выбирайте их, удерживая клавишу **Ctrl**.

6 Обновление встроенной программы с помощью Philips Device Manager

Установка Philips Device Manager



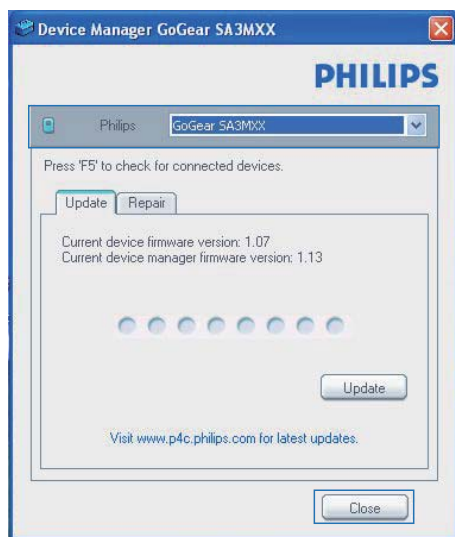
- 1 Подключите плеер **SoundClip** к компьютеру.
- 2 На компьютере выберите **Мой компьютер** (для Windows XP/Windows 2000) или **Компьютер** (для Windows Vista/Windows 7).
- 3 Щелкните правой кнопкой мыши значок **Philips GoGear SoundClip**. Выберите пункт **Install Philips Device Manager** (установить Philips Device Manager).
 - Или нажмите значок **Philips GoGear SoundClip**. Дважды щелкните значок **installer.exe**.
- 4 Следуйте инструкциям на экране, чтобы выполнить установку приложения.

Примечание

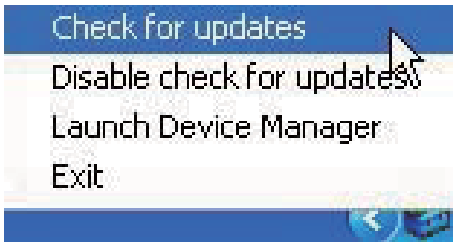
- Перед выполнением установки необходимо принять условия лицензионного соглашения.

Проверка на наличие обновлений встроенной программы

- 1 Проверьте, подключен ли компьютер к Интернету.
- 2 Запустите **Philips Device Manager**.
 - ↳ Появится диалоговое окно.
- 3 Подключите **SoundClip** к компьютеру.
 - ↳ Если устройство подключено, в текстовом поле отобразится индикация "SA4CLPXX".
 - ↳ Вы можете узнать текущую версию встроенной программы на устройстве.



- 4 Проверка на наличие обновление встроенной программы.
 - ① Закройте диалоговое окно **Philips Device Manager**.
 - ② В нижней части экрана ПК нажмите правой кнопкой  и выберите **Check for updates** (Проверить наличие обновлений).



- ↳ Программа **Philips SA4CLPXX Device Manager** проверит наличие обновлений в Интернете.

Обновление встроенной программы

1 Если доступно обновление встроенной программы, следуйте инструкциям на экране для загрузки и установки встроенной программы.

2 Отключите **SoundClip** от компьютера.

- ↳ После обновления встроенной программы **SoundClip** перезагрузится и будет готов к использованию.

7 Определение и устранение неисправностей

4 Перезапустите SoundClip.

Если **SoundClip** работает неправильно или изображение на дисплее останавливается, выполните сброс настроек (это не приведет к потере данных):

Как произвести сброс настроек SoundClip?

- Надавите булавкой или другим острым предметом на отверстие сброса на плеере **SoundClip**. Удерживайте до отключения плеера.
- Если использование функции сброса не решило проблему, выполните восстановление заводских параметров плеера **SoundClip** с помощью программы **Philips Device Manager**.

1 Запустите на компьютере **Philips Device Manager**.

2 Выберите режим восстановления.

- ① Выключите плеер **SoundClip**.
- ② Нажмите и удерживайте кнопку регулировки громкости ● ●, затем подключите плеер **SoundClip** к ПК.
- ③ Удерживайте кнопку, пока **Philips Device Manager** не распознает плеер **SoundClip** и не перейдет в режим восстановления.

3 Запустите процесс восстановления.

- ① В меню **Philips Device Manager** щелкните кнопку **Восстановление**. Следуйте инструкциям на экране, чтобы завершить процесс восстановления.
- ② После завершения восстановления отключите плеер **SoundClip** от компьютера.

8 Технические данные

Питание

- Источник питания: встроенный литий-ионный полимерный аккумулятор 95 мА*ч
- Время воспроизведения¹ Аудио (.mp3): до 8 часов
- Быстрая зарядка: 6-минутной зарядки достаточно для воспроизведения в течение 60 минут

Программное обеспечение

- **Philips Songbird:** для передачи музыкальных композиций
- **Philips Device Manager:** для обновления встроенной программы и восстановления работы плеера

Подключения

- Наушники 3,5 мм
- Высокоскоростной порт USB 2.0

Звук

- Разделение каналов: 45 дБ
- Частотный отклик: 20–18 000 Гц
- Выходная мощность: 2 x 2,4 мВт
- Соотношение сигнал/шум: > 84 дБ

Воспроизведение аудиофайлов

Поддерживаемые форматы:

- MP3
Битрейт: 8–320 кбит/с и переменный битрейт
Частоты дискретизации: 8, 11,025, 16, 22,050, 32, 44,1, 48 кГц
- WMA (без защиты)
Битрейт: 5–320 кбит/с
Частоты дискретизации: 8, 11,025, 16, 22,050, 32, 44,1, 48 кГц
- WAV
- Flac
- Ape

Медианосители

Емкость встроенной памяти²:

- Флэш-память NAND SACLP02 емкостью 2 ГБ
- Флэш-память NAND SACLP04 емкостью 4 ГБ

Передача мультимедийных файлов³

- Проводник Windows (перенос)
- ПО Songbird (синхр.)



Примечание

- Характеристики могут быть изменены без предварительного уведомления.
- ¹ Число циклов зарядки аккумулятора ограничено. Срок службы аккумулятора и число циклов зарядки зависит от частоты использования и выбранных настроек.
- ² 1 ГБ = 1 миллиард байтов; доступный объем памяти будет меньше. Полный объем памяти может быть недоступен, так как часть памяти используется плеером. Емкость определяется из расчета 4 минуты на аудиодорожку при кодировании в формате MP3 со скоростью 128 кбит/с.
- ³ Скорость передачи может зависеть от операционной системы и конфигурации программного обеспечения.

Требования к компьютеру

- ОС Windows® XP (пакет обновлений SP3 или выше) / Vista / 7
- Процессор Pentium III 800 МГц или выше
- 512 МБ ОЗУ
- 500 МБ свободного места на жестком диске
- Подключение к Интернету
- Windows® Internet Explorer 6.0 или более поздней версии
- Привод CD-ROM
- Порт USB

