



[www.philips.com/support](http://www.philips.com/support)

สำหรับฝ่ายสนับสนุน โทร 66 2 652 8652

เครื่องเล่นเพลง

SA4100

SA4101

SA4104

SA4105

SA4110

SA4111

SA4114

SA4115

SA4120

SA4121

SA4124

SA4125

**PHILIPS**

# ต้องการความช่วยเหลือ?

โปรดเยี่ยมชม

[www.philips.com/support](http://www.philips.com/support)

ซึ่งคุณสามารถเรียกใช้วัสดุสนับสนุนที่สมบูรณ์แบบต่างๆ เช่น คู่มือผู้ใช้ การฝึกอบรมแบบแฟลช ซอฟต์แวร์อัปเดตล่าสุด และคำตอบสำหรับคำถามที่พบบ่อยๆ หรือโทรไปยังสายช่วยเหลือลูกค้าของเราที่

**66 2 652 8652**

ซึ่งทีมสนับสนุนที่เป็นมืออาชีพของเราจะยินดีช่วยเหลือคุณแก้ไขปัญหาต่างๆ ที่คุณมีกับเครื่องเล่นของคุณ

ประเทศ	โทรช่วยเหลือ	อัตรา / นาที	เตรียมพร้อม
<b>Europe</b>			
Austria	0820 901115	€0.20	Das Kaufdatum, Modellnummer und Serial nummer
Belgium	070 253 010	€0.17	La date d'achat la référence et le numéro de série du produit
Denmark	3525 8761	Lokal tarif	Indkøbsdato, type-, model- og serienummer
Finland	09 2290 1908	Paikallinen hinta	Ostopäivä ja tarkka mallinnumero ja sarjanumero
France	08 9165 0006	€0.23	La date d'achat la référence et le numéro de série du produit
Germany	0180 5 007 532	€0.12	Das Kaufdatum, Modellnummer und Serial nummer
Greek	0 0800 3122 1223	1 στυ μολά	μρομ ορά το ρι ω ιό μολέ ο ι το ριθμό σ ιρά το προό το σ
Ireland	01 601 1161	Local tariff	Date of Purchase, Model number and Serial number
Italy	199 404 042	€0.25	La data di acquisto, numero di modello e numero di serie
Luxemburg	26 84 30 00	Tarifcation locale	La date d'achat, la référence et le numéro de série du produit
Netherlands	0900 0400 063	€0.20	De datum van aankoop, modelnummer en serienummer
Norway	2270 8250	Lokal tariff	Datoen da du kjøpte produktet & modellnummer & serienummeret
Portugal	2 1359 1440	Preço local	A data de compra, número do modelo e número de série
Spain	902 888 785	€0.15	Fecha de compra y número del modelo y número de serie
Sweden	08 632 0016	Lokal kostnad	Inköpsdatum, modellnummer och serienummer
Switzerland	02 2310 2116	Ortstarif	Das Kaufdatum, Modellnummer und Serial nummer
UK	0906 1010 017	£0.15	Date of Purchase, Model number and Serial number
<b>North America</b>			
Canada	1-800-661-6162 (Francophone) 1-888-744-5477 (English / Spanish)	Free	Date of Purchase, Model number and Serial number
USA	1-888-744-5477	Free	Date of Purchase, Model number and Serial number
<b>South America</b>			
Argentina	11 4544 2047	Tarifa local	Fecha de compra e número del modelo e número de serie
Brazil	0800 701 02 03 (Except Sao Paulo) 2121 0203 (Sao Paulo)	Grátis Preço local	A data de compra, número do modelo e número de série
Chile	600 744 5477	Tarifa local	Fecha de compra e número del modelo e número de serie
Mexico	01 800 504 6200	Gratis	Fecha de compra e número del modelo e número de serie
<b>Asia</b>			
China	4008 800 008	本地费率	购买日期、型号及序号
Hong Kong	2619 9663	本地费率	購買日期、型號及序號
Korea	02 709 1200	관세	구매일자, 모델 번호, 시리얼 번호
Thailand	66 2 652 8652	อัตราท้องถิ่น	วันที่ซื้อ, หมายเลขรุ่น และหมายเลขผลิตภัณฑ์

# สารบัญ

<b>1</b>	<b>ข้อมูลเพื่อความปลอดภัยที่สำคัญ</b>	<b>2</b>
<b>2</b>	<b>เครื่องเล่นใหม่ของคุณ</b>	<b>4</b>
2.1	มีอะไรอยู่ในกล่อง	4
2.3	ลงทะเบียนผลิตภัณฑ์ของคุณ	4
<b>3</b>	<b>เริ่มต้นการใช้งาน</b>	<b>4</b>
3.1	ภาพรวมของตัวควบคุม และการเชื่อมต่อต่างๆ	4
3.2	ติดตั้ง	5
3.3	เชื่อมต่อ	5
3.3.1	ใส่แบตเตอรี่	5
3.3.2	อ่านตัวแสดงสถานะแบตเตอรี่บนเครื่องเล่นของคุณ	5
3.4	ถายโอน	5
3.5	สนุกสนาน	5
3.5.1	เปิดและปิดเครื่อง	5
3.5.2	เคลื่อนที่ในเมนู	5
<b>4</b>	<b>จัดระเบียบและถายโอนเพลงด้วย Windows Media Player 10</b>	<b>5</b>
4.1	ถายโอนเพลง	5
4.1.1	เพิ่มเพลงลงในไลบรารี Windows Media Player	5
4.1.2	ซิงโครไนซ์เนื้อหา Windows Media กับเครื่องเล่นของคุณ	6
4.1.3	จัดการรายการเล่น Windows Media Player ของคุณ	7
4.1.4	จัดการเพลงและรายการเล่นของคุณใน Windows Media Player	7
<b>5</b>	<b>การทำงานอย่างละเอียด</b>	<b>7</b>
5.1	โหมดดนตรี (ใช้ได้ในการเล่นสิ่งที่เป็นที่กด้วย)	7
5.1.1	ตัวควบคุม	7
5.1.2	คุณสมบัติการเล่น	7
5.2	สิ่งที่เป็นที่ก	7
5.2.1	ทำการบันทึก	7
5.2.2	เล่นสิ่งที่เป็นที่ก	8
5.2.3	อัปโหลดสิ่งที่เป็นที่กไปยังคอมพิวเตอร์	8
5.2.4	ลบสิ่งที่เป็นที่ก	8
5.3	การตั้งค่า	8
5.4	การใช้เครื่องเล่นเพื่อเก็บและจัดการกับไฟล์ข้อมูล	8
<b>6</b>	<b>อัปเดตเครื่องเล่นของคุณ</b>	<b>8</b>
6.1	ตรวจสอบด้วยตัวเองว่าเฟิร์มแวร์ของคุณทันสมัยหรือไม่	8
<b>7</b>	<b>ข้อมูลด้านเทคนิค</b>	<b>9</b>
<b>8</b>	<b>คำถามที่พบบ่อยๆ</b>	<b>10</b>
<b>9</b>	<b>คำศัพท์</b>	<b>11</b>
	ข้อมูลติดต่อ	12

# 1 ข้อมูลเพื่อความปลอดภัยที่สำคัญ

## การบำรุงรักษาทั่วไป

### เพื่อหลีกเลี่ยงความเสียหาย หรือการทำงานผิดพลาด:

- อย่าให้เครื่องเล่นสัมผัสกับความร้อนที่มากเกินไป จากอุปกรณ์ทำความร้อน หรือแสงอาทิตย์โดยตรง
- อย่าทำเครื่องเล่นตกพื้น หรือให้วัตถุใดๆ หล่นใส่เครื่องเล่น
- อย่าปล่อยให้เครื่องเล่นแช่ในน้ำ อย่าให้ช่องเสียบหูฟัง หรือช่องใส่แบตเตอรี่ ถูกน้ำ เนื่องจากถ่านน้ำเข้าไปในเครื่องอาจทำให้เกิดความเสียหายอย่างรุนแรง
- อย่าใช้สารทำความสะอาดใดๆ เช่น แอลกอฮอล์ แอมโมเนีย เบนซีน หรือ วัตถุสำหรับขัด เนื่องจากสิ่งเหล่านี้อาจทำให้เครื่องได้รับความเสียหาย
- โทรศัพท์มือถือที่อยู่ในบริเวณใกล้เคียงอาจทำให้เกิดการรบกวนได้
- สำรองไฟล์ของคุณ โปรดแน่ใจว่าคุณเก็บไฟล์ต้นฉบับที่คุณดาวน์โหลดมายังอุปกรณ์ของคุณไว้ ฟลิปส์ไม่รับผิดชอบการสูญหายของข้อมูล ถ้าผลิตภัณฑ์เกิดเสียหาย หรือไม่สามารถใช้งานได้ / ใช้งานได
- จัดการ (ถ่ายโอน, ลบ, ฯลฯ) ไฟล์เพลงของคุณด้วยซอฟต์แวร์ดนตรีที่เข้ามาเท่านั้น เพื่อหลีกเลี่ยงปัญหาต่างๆ!

### เกี่ยวกับอุณหภูมิขณะทำงานและขณะเก็บรักษา

- ใช้ในสถานที่ซึ่งมีอุณหภูมิอยู่ระหว่าง 0 ถึง 35°C (32 ถึง 95°F) เสมอ
- เก็บในสถานที่ซึ่งมีอุณหภูมิอยู่ระหว่าง -20 ถึง 45°C (-4 ถึง 113°F) เสมอ
- อายุการใช้งานของแบตเตอรี่อาจสั้นลงในสภาพแวดล้อมที่มีอุณหภูมิต่ำ

## ความปลอดภัยในการฟัง

### ฟังด้วยระดับเสียงปานกลาง

- การใช้หูฟังโดยเร่งเสียงในระดับที่สูง สามารถทำให้ระบบการรับฟังของคุณ เสียได้ผลิตภัณฑ์ที่สามารถผลิตเสียงในช่วงเดซิเบลซึ่งอาจเป็นสาเหตุให้สูญเสียการรับฟังในบุคคลปกติ แม้ว่าจะฟังในเวลานานกว่าหนึ่งนาที่ ช่วงเดซิเบลที่สูงมีให้สำหรับผู้ที่มีประสบการณ์ในการสูญเสียการรับฟังไปบางส่วนแล้ว
- เสียงสามารถทำให้เขาใจผิดได้ เมื่อเวลาผ่านไป การฟังใน "ระดับที่สบาย" ของคุณจะปรับไปใช้ระดับเสียงที่สูงขึ้น ดังนั้น หลังจากที่คุณฟังเพลงติดต่อกันเป็นเวลานาน ระดับเสียงที่ฟังดูเหมือน "ปกติ" จริงๆ แล้วอาจดังมาก และเป็นอันตรายต่อระบบรับฟังของคุณได้ เพื่อป้องกันสิ่งนี้ ตั้งระดับเสียงให้อยู่ในระดับที่ปลอดภัยก่อนที่ระบบการฟังของคุณจะปรับตัว และคงระดับเสียงไว้ที่ระดับนั้น



### ในการสร้างระดับเสียงที่ปลอดภัย:

- ตั้งตัวควบคุมระดับเสียงที่การตั้งค่าที่ต่ำ
- ค่อยๆ เพิ่มเสียงจนกระทั่งคุณสามารถได้ยินอย่างสบายและชัดเจน โดยไม่มีเสียงแตก

### ฟังต่อเนื่องในช่วงเวลาที่เหมาะสม:

- การได้ยินเสียงติดต่อกันเป็นเวลานาน แม้ในระดับปกติที่ "ปลอดภัย" สามารถทำให้สูญเสียการรับฟังได้เช่นกัน
- ให้แน่ใจว่าได้ใช้อุปกรณ์ของคุณอย่างเหมาะสม และหยุดพักเป็นระยะ
- ให้แน่ใจว่าปฏิบัติตามคำแนะนำต่อไปนี้เมื่อใช้หูฟังของคุณ
- ฟังที่ระดับเสียงที่เหมาะสม เป็นระยะเวลาที่เหมาะสม
- ระวังระดับเสียงที่ปรับระดับเสียง เนื่องจากระบบรับฟังของคุณมีการปรับตัว
- อย่าเร่งเสียงให้สูงเกินไปจนกระทั่งคุณไม่สามารถได้ยินสิ่งต่างๆ รอบตัวคุณ
- คุณควรใช้ความระมัดระวัง หรือหยุดใช้ชั่วคราวในสถานการณ์ที่อาจเกิดอันตราย
- อย่าใช้หูฟังในขณะที่ขับเคื่อนยานพาหนะ, ซี่จักรยาน, เล่นสเก็ตบอร์ด, ฯลฯ; เนื่องจากจะทำให้เกิดอันตรายจากการจราจร และเป็นการผิดกฎหมายในหลายพื้นที่

### สำคัญ (สำหรับรุ่นที่มาพร้อมหูฟัง):

ฟิลิปส์รับประกันถึงความสอดคล้องกับพลังงานเสียงสูงสุดของเครื่องเล่นเพลงตามที่กำหนดโดยกฎของบังคับที่เกี่ยวข้อง เฉพาะเมื่อใช้กับหูฟังของแท้ที่ให้มาเท่านั้น ในกรณีที่ทำเป็นต้องเปลี่ยนหูฟังนี้ เราแนะนำให้เปลี่ยนหูฟังของคุณเพื่อหลีกเลี่ยงความเสี่ยงที่คล้ายกับหูฟังของแท้ ที่จำหน่ายโดยฟิลิปส์

## ข้อมูลเกี่ยวกับลิขสิทธิ์

ชื่อยี่ห้อและชื่อผลิตภัณฑ์อื่นๆ ทั้งหมดเป็นเครื่องหมายการค้าของบริษัทหรือองค์กรที่เป็นเจ้าของ

การทำซ้ำเพลงโดยไม่ได้รับอนุญาต ไม่ว่าจะดาวน์โหลดจากอินเทอร์เน็ต หรือสร้างขึ้นจากซีดีเพลง เป็นการละเมิดกฎหมายลิขสิทธิ์ และ สนธิสัญญาระหว่างประเทศ

การทำสำเนาสื่อที่มีการป้องกันด้านลิขสิทธิ์โดยไม่ได้รับอนุญาต ซึ่งประกอบด้วยโปรแกรมคอมพิวเตอร์, ไฟล์, สัญญาณออกอากาศ และเพลง อาจเป็นการละเมิดลิขสิทธิ์ และถือเป็นการกระทำผิดทางอาญา คุณไม่ควรใช้อุปกรณ์นี้สำหรับวัตถุประสงค์ดังกล่าว

ผลิตภัณฑ์นี้ได้รับการคุ้มครองโดยสิทธิ์ในทรัพย์สินทางปัญญาของ Microsoft Corporation ห้ามใช้ หรือเผยแพร่เทคโนโลยีภายนอกผลิตภัณฑ์นี้โดยไม่ได้รับอนุญาตจาก Microsoft หรือสาขาที่ได้รับการแต่งตั้งของ Microsoft

ผู้ให้บริการเนื้อหา กำลังใช้เทคโนโลยีการจัดการสิทธิ์ดิจิทัลสำหรับ Windows Media ที่บรรจุในอุปกรณ์นี้ ("WM DRM") เพื่อป้องกันความมั่นคงของเนื้อหา ("เนื้อหาที่ปลอดภัย") เพื่อที่ทรัพย์สินทางปัญญาของพวกเขา รวมทั้งลิขสิทธิ์ ในเนื้อหาดังกล่าวจะมีความเหมาะสม อุปกรณ์นี้ใช้ซอฟต์แวร์ WM-DRM เพื่อเล่นเนื้อหาที่ปลอดภัย ("ซอฟต์แวร์ WM-DRM") ภาวะการรักษาความปลอดภัยของซอฟต์แวร์ WM-DRM ในอุปกรณ์นี้เริ่มมีการออนไลน์ Microsoft อาจเรียกคืน (ทั้งด้วยตัวเอง หรือตามคำเรียกร้องของเจ้าของเนื้อหาที่ปลอดภัย ("เจ้าของเนื้อหาที่ปลอดภัย")) สิทธิ์ของซอฟต์แวร์ WM-DRM เพื่อให้ได้ใบอนุญาตใหม่ในการคัดลอก, แสดง และ/หรือเล่นเนื้อหาที่ปลอดภัย การเรียกคืนนี้อาจทำให้คุณไม่สามารถถ่ายโอน, เก็บ, คัดลอก, แสดง และ/หรือเล่นเนื้อหาที่ปลอดภัยของคุณ ซึ่งคุณเก็บไว้ในอุปกรณ์ของคุณ การเรียกคืนไม่เปลี่ยนแปลงความสามารถของซอฟต์แวร์ WM-DRM ในการเล่นเนื้อหาที่ไม่ได้ป้องกัน รายการของซอฟต์แวร์ WM-DRM ที่เรียกคืนจะถูกส่งไปยังอุปกรณ์ของคุณ เมื่อคุณดาวน์โหลดใบอนุญาตสำหรับเนื้อหาที่ปลอดภัยจากอินเทอร์เน็ต หรือจาก PC Microsoft อาจดาวน์โหลดรายการเรียกคืนลงบนอุปกรณ์ของคุณ ร่วมกับใบอนุญาตดังกล่าวในนามของเจ้าของเนื้อหาที่ปลอดภัย ซึ่งอาจปิดการทำงานความสามารถของอุปกรณ์ในการคัดลอก, แสดงและ/หรือเล่นเนื้อหาที่ปลอดภัยของคุณ ในกรณีที่เกิดการเรียกคืน ฟิลิปส์จะพยายามสร้างซอฟต์แวร์อัปเดตไว้ให้ เพื่อที่คุณจะสามารถในการถ่ายโอน, เก็บ, เข้าถึง, คัดลอก, แสดง และ/หรือเล่นเนื้อหาที่ปลอดภัยบางส่วน หรือทั้งหมดของอุปกรณ์ของคุณ

ในกรณีที่เกิดการเรียกคืน ฟิลิปส์จะพยายามสร้างซอฟต์แวร์อัปเดตไว้ให้ เพื่อที่คุณจะสามารถในการถ่ายโอน, เก็บ, เข้าถึง, คัดลอก, แสดง และ/หรือเล่นเนื้อหาที่ปลอดภัยบางส่วน หรือทั้งหมดของอุปกรณ์ของคุณ อย่างไรก็ตาม ความสามารถในการสร้างอัปเดตดังกล่าวไม่ได้เป็นของฟิลิปส์แต่เพียงผู้เดียว ฟิลิปส์ไม่รับประกันว่า หลังจากการเรียกคืน ซอฟต์แวร์ดังกล่าวจะมีให้อัปเดต ถ้าไม่มีกรออัปเดตดังกล่าว อุปกรณ์ของคุณจะไม่สามารถในการถ่ายโอน, เก็บ, คัดลอก, แสดง และ/หรือเล่นเนื้อหาที่ปลอดภัย แม้กระทั่งเนื้อหาที่ปลอดภัยที่คุณเก็บไว้ในอุปกรณ์ของคุณ

นอกจากนี้ แม้ว่าจะมีการอัปเดตซอฟต์แวร์ดังกล่าว แต่ซอฟต์แวร์นั้นอาจไม่สามารถเปิดการทำงานอุปกรณ์ของคุณเพื่อให้ถ่ายโอน, เก็บ, คัดลอก, แสดง และ/หรือเล่นเนื้อหาที่ปลอดภัยซึ่งเก็บอยู่บนอุปกรณ์ของคุณก่อนหน้านี้ได้ ในบางกรณี คุณอาจสามารถถ่ายโอนเนื้อหาจาก PC ได้ แต่ในกรณีอื่นๆ คุณอาจต้องซื้อเนื้อหาที่ปลอดภัยที่มีก่อนหน้านี้ซ้ำอีกครั้ง

กล่าวโดยสรุป Microsoft, เจ้าของเนื้อหาที่ปลอดภัย, และตัวแทนจำหน่ายเนื้อหาที่ปลอดภัยอาจปฏิเสธการเข้าถึง หรือจำกัดการเข้าถึงเนื้อหาที่ปลอดภัยของคุณ สิ่งนี้อาจปิดการทำงานความสามารถของอุปกรณ์ของคุณ ทำให้ไม่สามารถถ่ายโอน, เก็บ, คัดลอก, แสดง และ/หรือเล่นเนื้อหาที่ปลอดภัยของคุณ แม้ว่าคุณเคยชำระเงินเพื่อซื้อมาแล้วก็ตาม คุณจำเป็นต้องยินยอม หรือให้ความยินยอม หรือเห็นชอบว่าฟิลิปส์จำเป็นต้องให้ซอฟต์แวร์เหล่านี้ ปฏิเสธรับ หรือจำกัดสิทธิ์การเข้าถึงของคุณไปยังเนื้อหาที่ปลอดภัย หรือปิดการทำงานความสามารถของอุปกรณ์ของคุณ ทำให้ไม่สามารถถ่ายโอน, เก็บ, เข้าถึง, คัดลอก, แสดง และ/หรือเล่นเนื้อหาที่ปลอดภัย ฟิลิปส์ไม่รับประกันว่าคุณจะสามารถถ่ายโอน, เก็บ, เข้าถึง, คัดลอก, แสดง และ/หรือเล่นเนื้อหาที่ปลอดภัยได้

Windows Media และโลโก้ Windows เป็นเครื่องหมายการค้าจดทะเบียนของ Microsoft Corporation ในประเทศสหรัฐอเมริกา และ/หรือประเทศอื่นๆ

### บันทึกของข้อมูล

ฟิลิปส์มีความมุ่งมั่นที่จะปรับปรุงคุณภาพของผลิตภัณฑ์และเพิ่มความพึงพอใจสูงสุดให้กับผู้ใช้ของฟิลิปส์ เพื่อให้เราเข้าใจถึงลักษณะการใช้งานของอุปกรณ์นี้ อุปกรณ์นี้บันทึกข้อมูลบางอย่างลงในตำแหน่งหน่วยความจำถาวรของอุปกรณ์ ข้อมูลเหล่านี้ใช้เพื่อระบบ และตรวจหาความล้มเหลวหรือปัญหาของอุปกรณ์ที่ผู้ใช้อาจพบในขณะที่ใช้อุปกรณ์นี้ ตัวอย่างของข้อมูลที่เก็บได้แก่ ระยะเวลาการเล่นในโหมดดนตรี ระยะเวลาการเล่นในโหมดภาพ, จำนวนครั้งที่แบตเตอรี่ต่ำ, ฯลฯ ข้อมูลที่เก็บจะไม่เปิดเผยถึงเนื้อหา หรือสื่อสารที่ไชนอุปกรณ์ หรือแหล่งที่มาของดาวน์โหลด ข้อมูลที่เก็บบนอุปกรณ์จะถูกดึง และใช้เฉพาะเมื่อผู้ใช้คืนอุปกรณ์มายังศูนย์บริการฟิลิปส์ และเพื่อทำให้การตรวจหาและป้องกันข้อผิดพลาดทำได้ง่ายขึ้นเท่านั้น ข้อมูลที่เก็บนี้จะให้กับผู้ใช้ เมื่อผู้ใช้ร้องขอ

### การทิ้งผลิตภัณฑ์เก่าของคุณ



ผลิตภัณฑ์ของคุณได้รับการออกแบบและผลิตขึ้นด้วยวัสดุและส่วนประกอบคุณภาพสูง ซึ่งสามารถนำไปรีไซเคิล และนำกลับมาใช้ซ้ำได้

เมื่อมีสัญลักษณ์รูปถังขยะติดล้อจากบาทนี้อยู่บนผลิตภัณฑ์ หมายความว่าผลิตภัณฑ์มีคุณสมบัติตรงตามข้อกำหนดของสหภาพยุโรป 2002/96/EC

โปรดทราบเกี่ยวกับระบบการเก็บขยะที่แยกกันสำหรับผลิตภัณฑ์ไฟฟ้าและอิเล็กทรอนิกส์

โปรดปฏิบัติตามกฎข้อบังคับในท้องถิ่น และอย่าทิ้งผลิตภัณฑ์เก่าปะปนกับของเสียทั่วไปภายในบ้าน การทิ้งผลิตภัณฑ์เก่าของคุณอย่างถูกต้อง จะช่วยป้องกันผลกระทบต่อสิ่งแวดล้อม และสุขภาพของมนุษย์

### การแก้ไขดัดแปลง

การแก้ไขดัดแปลงโดยไม่ได้รับอนุญาตจากผู้ผลิต อาจทำให้สิทธิ์ในการใช้อุปกรณ์นี้ของผู้ใช้ถือเป็นโมฆะ

## 2 เครื่องเล่นใหม่ของคุณ

เมื่อคุณซื้อเครื่องเล่นใหม่มา คุณสามารถสนุกสนานกับสิ่งต่อไปนี้:

- การเล่น MP3 และ WMA
- การแสดงเสียง

### 2.1 มีอะไรอยู่ในกล่อง

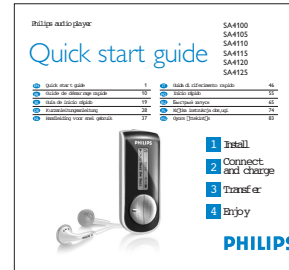
อุปกรณ์เสริมต่อไปนี้มาพร้อมกับเครื่องเล่นของคุณ:



เครื่องเล่น



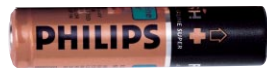
หูฟัง



คู่มือการเริ่มต้นอย่างรวดเร็ว



สายเคเบิล USB



แบตเตอรี่ AAA



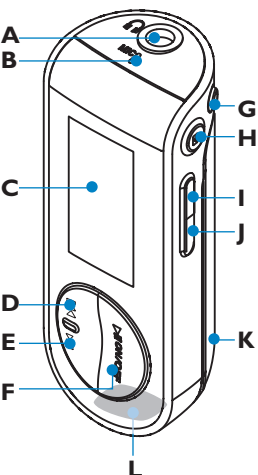
ซีดีรอมที่บรรจุ Windows Media Player 10, Philips Device Manager, Philips Device Plug-in, คู่มือผู้ใช้, ซอฟต์แวร์สอนใช้งาน และคำถามที่พบบ่อยๆ

### 2.3 ลงทะเบียนผลิตภัณฑ์ของคุณ

เราแนะนำให้คุณลงทะเบียนผลิตภัณฑ์ของคุณ เพื่อที่จะสามารถอัปเดตสิ่งต่างๆ ได้ฟรี ในการลงทะเบียนผลิตภัณฑ์ของคุณ โปรดคลิกเข้าไปยังไซต์ [www.philips.com/register](http://www.philips.com/register) หรือ [www.philips.com/usasupport](http://www.philips.com/usasupport) (สำหรับผู้ที่อาศัยในสหรัฐอเมริกา) เพื่อที่เราจะสามารถแจ้งให้คุณทราบทันทีที่มีการอัปเดตใหม่ออกมา

## 3 เริ่มต้นการใช้งาน

### 3.1 ภาพรวมของตัวควบคุม และการเชื่อมต่อต่างๆ



A	ปุ่ม	แจ็คหูฟัง
B		ไมโครโฟน
C	จอแสดงผล	แสดงเมนู, ตัวเลือก และข้อมูลแทร็กแบบไดนามิก
D	◀◀	กดเพื่อข้ามไปยังเพลงก่อนหน้า, กดค้างไว้เพื่อถอยกลับอย่างรวดเร็ว ในโหมดเมนู กดเพื่อเคลื่อนที่ภายในเมนู
E	▶▶	กดเพื่อข้ามไปยังเพลงถัดไป, กดค้างไว้เพื่อเดินหน้าอย่างรวดเร็ว ในโหมดเมนู กดเพื่อเคลื่อนที่ภายในเมนู
F	▶	เปิด/ปิดเครื่อง และเล่น/หยุดชั่วคราว ยืนยันการตั้งค่าเมนู
G	REC	เริ่มหรือหยุดการบันทึกเสียง
H	MENU/LOCK	กดเพื่อเข้าไปยังเมนู / กลับไปยังเมนูก่อนหน้า กดค้างไว้เพื่อปิดการทำงาน หรือเปิดการทำงานตัวควบคุมเครื่องเล่น
I	Vol +	เร่งระดับเสียง
J	Vol -	ลดระดับเสียง
K		ฝาปิดแบตเตอรี่
L		หัวต่อ USB

### 3.2 ติดตั้ง

#### 📌 สำคัญ

ตรวจสอบให้แน่ใจว่าได้ติดตั้งซอฟต์แวร์ที่เข้ามาในแผ่น CD ที่ให้มาเพื่อการถ่ายโอนเพลง

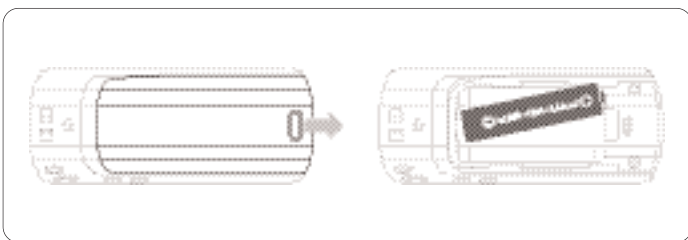
ความต้องการของระบบ:

- Windows XP (SP2 ขึ้นไป)
- โปรเซสเซอร์ระดับ Pentium ความเร็ว 300MHz ขึ้นไป
- RAM 128MB
- พื้นที่ว่างบนฮาร์ดดิสก์ 500MB
- การเชื่อมต่ออินเทอร์เน็ต (ควรมี)
- Microsoft Internet Explorer 6.0 ขึ้นไป
- พอร์ต USB

- 1 ใส่แผ่นซีดีที่ให้มาพร้อมกับผลิตภัณฑ์ของคุณลงในซีดีรอมไดรฟ์ของคอมพิวเตอร์ของคุณ
  - 2 ปฏิบัติตามขั้นตอนบนหน้าจอ เพื่อทำการติดตั้ง Windows Media Player (ซึ่งรวมถึงปลั๊กอินที่จำเป็น) และ **Philips Device Manager** ให้สมบูรณ์
  - 3 ถ้าโปรแกรมติดตั้งไม่เริ่มโดยอัตโนมัติ ให้เรียกดูเนื้อหาในซีดีด้วย **Windows Explorer** และรันโปรแกรม โดยการดับเบิลคลิกไฟล์ที่ลงท้ายด้วย .exe
- ทำแผ่นซีดีหาย? ไม่ต้อกังวล คุณสามารถดาวน์โหลดเนื้อหาบนซีดีได้จาก [www.philips.com/support](http://www.philips.com/support) หรือ [www.philips.com/usasupport](http://www.philips.com/usasupport) (สำหรับผู้ที่อาศัยในสหรัฐอเมริกา)

### 3.3 เชื่อมต่อ

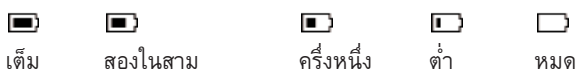
#### 3.3.1 ใส่แบตเตอรี่



- 1 แกะฝาปิดแบตเตอรี่โดยการเลื่อนไปในทิศทางที่แสดงในลูกศร
- 2 ใส่แบตเตอรี่ AAA ที่ให้มาลงในช่องใส่แบตเตอรี่

#### 3.3.2 อ่านตัวแสดงสถานะระดับแบตเตอรี่ของเครื่องเล่นของคุณ

ระดับพลังงานโดยประมาณของแบตเตอรี่ของคุณจะแสดงดังนี้:



#### 🚫 หมายเหตุ

เมื่อแบตเตอรี่ใกล้หมด หน้าจอแบตเตอรี่ต่ำ จะกะพริบ เครื่องเล่นของคุณจะปิดตัวเองลงในเวลาน้อยกว่า 60 วินาที เครื่องเล่นของคุณจะบันทึกการตั้งค่าทั้งหมด และสิ่งที่บันทึกยังไม่เสร็จก่อนที่จะปิดเครื่อง

### 3.4 ถ่ายโอน

คุณสามารถถ่ายโอนเพลงไปยังเครื่องเล่นของคุณโดยใช้ **Windows Media Player** หรือ **Window Explorer** สำหรับรายละเอียดเพิ่มเติม ให้ดูส่วน **จัดระเบียบและถ่ายโอนเพลงด้วย Windows Media Player 10** ของคู่มือผู้ใช้

### 3.5 สนุกสนาน

#### 3.5.1 เปิดและปิดเครื่อง

ในการเปิดเครื่อง, กด >III จนกระทั่งหน้าจอต้อนรับ Philips ปรากฏขึ้น ในการปิดเครื่อง, กด >III ค้างไว้; จนกระทั่งไม่มีอะไรแสดงบนหน้าจอ

#### 🔍 เทคนิค

เครื่องเล่นของคุณจะปิดโดยอัตโนมัติ ถ้าไม่มีการทำงานใดๆ หรือไม่ได้เล่นเพลงเป็นเวลา 3 นาที

#### 3.5.2 เคลื่อนที่ในเมนู

เครื่องเล่นมีระบบการจัดเรียงเมนูที่คุณสามารถเรียนรู้ได้เอง เพื่อแนะนำคุณตลอดการตั้งค่าและการทำงานต่างๆ ใช้ << และ >> เพื่อเลื่อนภายในเมนูต่างๆ กด >III เพื่อยืนยันสิ่งที่คุณเลือก คุณสามารถกด **MENU** เพื่อเข้าไปยังเมนู และกลับไปยังระดับก่อนหน้า

เมื่อเครื่องเล่นเปิดขึ้นมา คุณจะเห็นเมนูแรก เมนูนี้ประกอบด้วย:

♫ ดนตรี	เล่นแทร็กเพลงดิจิทัลของคุณ
📻 สิ่งที่บ้านก็	เล่นเสียงบ้านก็ของคุณ
⚙️ การตั้งค่า	เปลี่ยนโหมดการเล่น, อีควอไลเซอร์ หรือการตั้งค่าภาษา, แสดงข้อมูลเครื่องเล่น

## 4 จัดระเบียบและถ่ายโอนเพลงด้วย

### Windows Media Player 10

บทนี้จะอธิบายขั้นตอนที่คุณจำเป็นต้องปฏิบัติตาม เพื่อถ่ายโอนเพลงไปยังเครื่องเล่นของคุณให้สำเร็จ สำหรับข้อมูลเพิ่มเติม ดู **วิธีใช้ Windows Media Player (WMP)** บนคอมพิวเตอร์ของคุณ

#### 📌 สำคัญ

ตรวจสอบให้แน่ใจว่าคุณได้ติดตั้งซอฟต์แวร์ที่เข้ามาในแผ่น CD ที่ให้มาเพื่อให้สามารถถ่ายโอนเพลงได้

#### 4.1 ถ่ายโอนเพลง

คุณสามารถเพิ่มเพลง, จัดลำดับเพลงลงในรายการเล่นของคุณ และจัดการรายการเล่นของคุณ โดยใช้ **Windows Media Player 10**

#### 🔍 เทคนิค

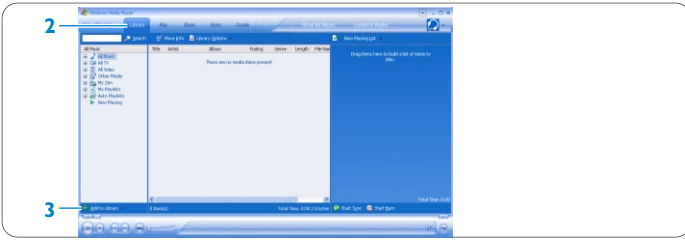
เราแนะนำให้ผู้ใช้ **Windows Media Player** เพื่อถ่ายโอนเพลง ไปยังเครื่องเล่นของคุณเสมอ อย่างไรก็ตาม ถ้าคุณชอบที่จะใช้ **Windows Explorer** ให้แน่ใจว่าได้คัดลอกเพลงของคุณลงในโฟลเดอร์ **Media** ไม่เช่นนั้นเพลงจะไม่แสดง หรือเล่นบนเครื่องเล่นของคุณ

#### 4.1.1 เพิ่มเพลงลงในไลบรารี Windows Media Player

เพลงที่อยู่บนคอมพิวเตอร์ของคุณอยู่แล้ว

- 1 เริ่ม **Windows Media Player** โดยการดับเบิลคลิกไอคอนต่อไปนี้บนเดสก์ทอปของคุณ



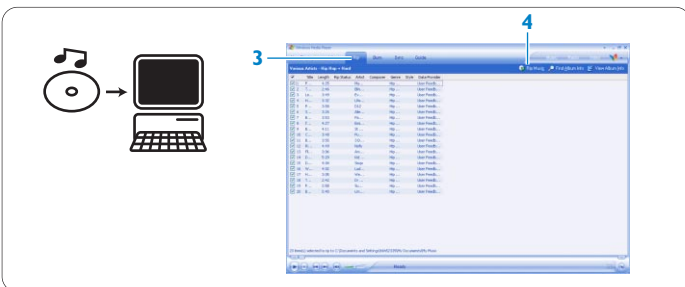


- 2 เลือกแท็บ **ไลบรารี** เพื่อเข้าถึงไลบรารีสื่อ
- 3 คลิก **เพิ่มลงในไลบรารี** ที่มุมซ้ายล่างของหน้าจอ  
> คุณสามารถเลือกที่จะเพิ่มไฟล์จากโฟลเดอร์, URL, โดยการค้นหาคอมพิวเตอร์ของคุณ, ฯลฯ
- 4 เลือกไฟล์ที่ต้องการ และเพิ่มไฟล์เหล่านั้นไปยังไลบรารี

### การริปเพลงจากซีดี

ถ้าคุณต้องการถ่ายโอนเพลงจากซีดีไปยังเครื่องเล่นของคุณ คุณจำเป็นต้องสร้างสำเนาดิจิทัล ของเพลงบนพีซีของคุณก่อน สิ่งนี้เรียกว่าการริป

#### 1 เริ่ม Windows Media Player



- 2 ใส่แผ่นซีดีเพลง
- 3 เลือกแท็บ **ริป** เพื่อแสดงรายการของแทร็กเพลงบนซีดีของคุณ

#### หมายเหตุ

ถ้าคอมพิวเตอร์ของคุณเชื่อมต่ออยู่กับอินเทอร์เน็ต ระบบจะได้รับข้อมูลอัลบั้มโดยอัตโนมัติ เพื่อที่ว่าคุณจะไม่ต้องป้อน ชื่อเพลงและข้อมูลอื่นๆ เข้าไปด้วยตัวเอง

ถ้าระบบไม่เป็นไปในลักษณะนี้ ให้ตรวจสอบว่าคุณเชื่อมต่ออยู่กับอินเทอร์เน็ตหรือไม่ และคลิก **ค้นหาข้อมูลอัลบั้ม**

- 4 เลือกเพลงที่คุณต้องการริป และคลิก **ริปเพลง** บนเมนูบาร์ด้านบน  
> เพลงจะถูกแปลงไปเป็นสำเนาดิจิทัล และเพิ่มลงในไลบรารี **Windows Media Player**

### 4.1.2 ซิงโครไนซ์เนื้อหา Windows Media กับเครื่องเล่นของคุณ

เมื่อคุณเชื่อมต่อเครื่องเล่นเข้ากับคอมพิวเตอร์ในครั้งแรก **Windows Media Player** จะเริ่ม **Device Setup Wizard** ขึ้นมา คุณสามารถเลือกที่จะซิงโครไนซ์ เครื่องเล่นของคุณกับไลบรารีของ **Windows Media Player** แบบอัตโนมัติหรือแบบแมนนวล

#### เทคนิค

เมื่อเครื่องเล่นของคุณเชื่อมต่อในครั้งแรก WMP10 จะให้ตัวเลือกต่อไปนี้กับคุณ

#### การซิงโครไนซ์อัตโนมัติ:

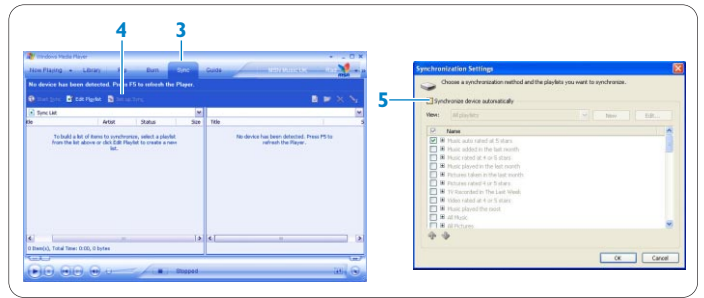
การเลือก **อัตโนมัติ** จะซิงโครไนซ์เครื่องเล่นของคุณกับเนื้อหาของคุณโดยอัตโนมัติในแต่ละครั้งที่คุณเชื่อมต่อเครื่องเล่นของคุณไปยังคอมพิวเตอร์ของคุณ โปรดทราบว่าตัวเลือกนี้อนุญาตให้คุณซิงค์อัตโนมัติกับพีซีเครื่องเดียวเท่านั้น

#### การซิงโครไนซ์แบบแมนนวล:

การเลือก **แมนนวล** อนุญาตให้คุณเลือกเนื้อหาที่คุณต้องการซิงโครไนซ์ในแต่ละครั้ง

### การตั้งค่าการซิงโครไนซ์อัตโนมัติ

- 1 เริ่ม **Windows Media Player**
- 2 เชื่อมต่อเครื่องเล่นของคุณไปยังคอมพิวเตอร์ โดยใช้สายเคเบิล USB ที่ใหม่

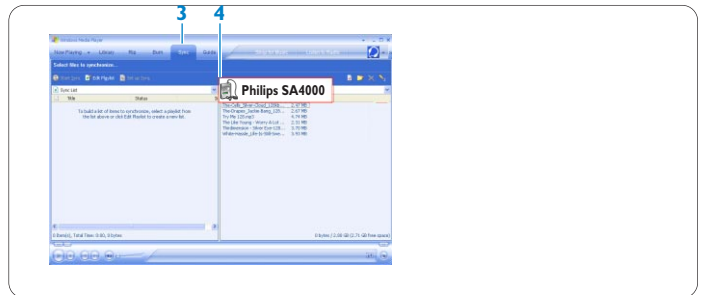


- 3 เลือกแท็บ **ซิงค์**
- 4 คลิก **ตั้งค่าซิงค์**  
> **กล่องโต้ตอบ การตั้งค่าการซิงโครไนซ์** จะปรากฏขึ้น
- 5 เลือกกล่องกาเครื่องหมาย **ซิงโครไนซ์อุปกรณ์อัตโนมัติ**
- 6 เลือกกล่องกาเครื่องหมายที่สัมพันธ์กับรายการเล่นที่คุณต้องการซิงโครไนซ์
- 7 คลิก **ตกลง**

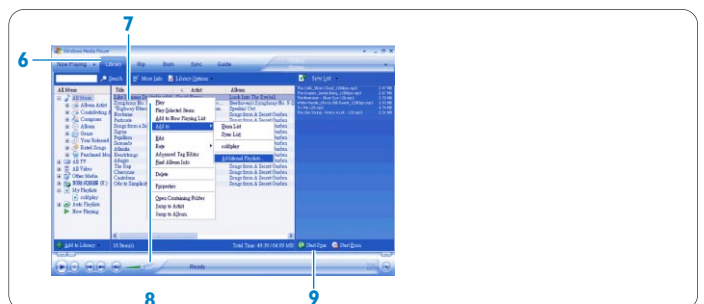
#### สำคัญ

อย่าซิงโครไนซ์เครื่องเล่นของคุณในขณะที่กำลังถ่ายโอนเพลง

### การตั้งค่าการซิงโครไนซ์แบบแมนนวล



- 1 เริ่ม **Windows Media Player**
- 2 เชื่อมต่อเครื่องเล่นของคุณไปยังคอมพิวเตอร์ โดยใช้สายเคเบิล USB ที่ใหม่
- 3 เลือกแท็บ **ซิงค์**
- 4 ในเมนูแบบดึงลงที่ระนาบด้านขวา เลือก **ฟิลิปส์** หรือ **ฟิลิปส์ SA4000** เป็นปลายทาง



- 5 ถ้าสิ่งเหล่านี้ไม่ได้อยู่ในรายการ ให้กด **F5** เพื่อรีเฟรช และลองใหม่อีกครั้ง
- 6 เลือกแท็บ **ไลบรารี** เพื่อเข้าถึงไลบรารีสื่อ
- 7 คลิกเพื่อระบายสีเพลงที่คุณต้องการคัดลอก
- 8 คลิกขวาที่เพลง และเลือก **เพิ่มไปยัง > รายการซิงค์** หรือ **ลากและปล่อยเพลงลงใน รายการซิงค์** ที่ระนาบด้านขวา
- 9 คลิกปุ่ม **เริ่มซิงค์** ที่ส่วนล่างของหน้าจอเพื่อเริ่มการซิงโครไนซ์  
> **ซอฟต์แวร์จะแสดงแถบความก้าวหน้าเหนือปุ่ม เริ่มซิงค์**



### 4.1.3 จัดการรายการเล่น Windows Media Player

#### สร้างรายการ

- 1 เริ่ม Windows Media Player
  - 2 เลือกแท็บ ไลบรารี เพื่อเข้าถึงไลบรารีสื่อ
  - 3 คลิกเพื่อระบายสีเพลง
  - 4 คลิกขวาที่แทร็ก และเลือก **เพิ่มไปยัง > รายการเล่นเพิ่มเติม...**
  - 5 ในกล่องโต้ตอบ **เพิ่มไปยังรายการเล่น**, เลือกรายการเล่นที่มีอยู่แล้ว หรือคลิก **ใหม่** เพื่อเพิ่มรายการเล่นใหม่
- > เพลงที่คุณเลือกไว้ จะถูกเพิ่มลงในรายการเล่น

#### เทคนิค

ในการเลือกเพลงมากกว่าหนึ่งเพลง, ใหกดปุ่ม Ctrl บนแป้นพิมพ์ของคุณค้างไว้, จากนั้นคลิกเพื่อเลือกเพลงจำนวนเท่าใดก็ได้

ในการเลือกเพลงที่อยู่ติดกันในรายการ, คลิกที่เพลงแรก, จากนั้นกดปุ่ม Shift บนแป้นพิมพ์ของคุณค้างไว้ และคลิกที่เพลงสุดท้ายในรายการที่คุณต้องการเลือก

#### ถ่ายโอนรายการเล่น

คุณสามารถถ่ายโอนรายการเล่นไปยังเครื่องเล่นของคุณผ่านทางตัวเลือกการซิงโครไนซ์อัตโนมัติ ของ Windows Media Player (ดูส่วน การตั้งค่าการซิงโครไนซ์อัตโนมัติ ในคู่มือฉบับนี้ สำหรับขั้นตอนอย่างละเอียดที่ละเอียด)

- 1 เลือกแท็บ **ซิงค์**
- 2 คลิก **การตั้งค่าซิงค์** หรือ **ตั้งค่าซิงค์**, เลือกกล่องกาเครื่องหมาย **ซิงโครไนซ์อุปกรณ์อัตโนมัติ** และเลือกรายการเล่นที่ต้องการซิงโครไนซ์กับเครื่องเล่น

### 4.1.4 จัดการเพลงและรายการเล่นของคุณใน Windows Media Player

#### ลบเพลงและรายการเล่นจากไลบรารี Windows Media Player

- 1 คลิกเพื่อระบายสีรายการ
- 2 คลิกขวาและเลือก **ลบ** เพื่อลบรายการ

#### เทคนิค

คุณไม่สามารถลบรายการเล่นที่อยู่บนเครื่องเล่นผ่านทาง Windows Media Player ได้ คุณสามารถลบรายการเล่นผ่านทางตัวเครื่องเล่นเอง หรือ

Windows Explorer เท่านั้น

#### แก้ไขข้อมูลเพลงผ่านทาง Windows Media Player

- 1 เลือกแท็บ ไลบรารี
- 2 ระบายสีเพลงที่คุณต้องการแก้ไข คลิกขวา และเลือก **แก้ไข**
- 3 แก้ไขที่กล่องข้อความโดยตรง

#### ค้นหาเพลงผ่านทาง Windows Media Player

- 1 เลือกแท็บ ไลบรารี
- 2 พิมพ์สตริงค้นหาในฟิลด์ค้นหา
- 3 คลิก **ค้นหา** เพื่อเริ่มการค้นหา
- 4 รายการของเพลงที่ประกอบด้วยสตริงค้นหาจะแสดงขึ้น
- 5 คุณสามารถเล่น, ถ่ายโอน, ลบ และเพิ่มลงในรายการซิงค์, ฯลฯ

## 5 การทำงานอย่างละเอียด

### 5.1 โหมดดนตรี (ใช้ได้ในการเล่นสิ่งทีบันทึกด้วย)

#### 5.1.1 ตัวควบคุม

ระหว่างการเล่นดนตรี คุณสามารถทำสิ่งต่อไปนี้ได้:

เพื่อ	ให้ทำดังนี้
เล่น / หยุดดนตรีชั่วคราว	กด ▷
ข้ามไปยังเพลงถัดไป	กด ▷
กลับไปยังเพลงก่อนหน้า	กด ◀
เดินหน้าอย่างรวดเร็ว	กด ▷ ค้างไว้
ถอยหลังอย่างรวดเร็ว	กด ◀ ค้างไว้
กลับไปเมนูเบรasts	กดปุ่ม MENU
เพิ่มระดับเสียง	กด VOL +
ลดระดับเสียง	กด VOL -

จากเมนูหลัก เลือก **ดนตรี** เพื่อเข้าไปยังโหมดดนตรี

คุณสามารถค้นหาได้จากตัวเลือกดนตรีต่อไปนี้

เพลงทั้งหมด	
ศิลปิน	▶ ศิลปินที่แสดงตามลำดับตัวอักษร
รายการเล่น	▶ คอลเล็กชันรายการเล่น

#### 5.1.2 คุณสมบัติการเล่น

##### โหมดการเล่น

คุณสามารถตั้งเครื่องเล่นของคุณให้เล่นเพลงในลำดับสุ่ม หรือเล่นซ้ำๆ ได้

- 1 กด MENU และไปยัง การตั้งค่า จากนั้นเลือกโหมดเล่น
- 2 กด ◀ / ▷ เพื่อเลื่อนในโหมดการเล่นต่างๆ (ปิด, สลับ, ซ้ำ1, ซ้ำทั้งหมด)
- 3 กด ▷|| เพื่อยืนยันสิ่งที่เลือก

ปิด	การเล่นปกติ
⋮ สลับ	เล่นเพลงทั้งหมดแบบสุ่ม และซ้ำไปเรื่อยๆ
1-∞ ซ้ำ 1	เล่นหนึ่งเพลงซ้ำไปเรื่อยๆ
∞ ซ้ำทั้งหมด	เล่นทุกเพลงซ้ำไปเรื่อยๆ

#### หมายเหตุ

โหมดการเล่นใช้ไม่ได้ขณะที่เล่นสิ่งทีบันทึก

#### อีควอไลเซอร์

คุณสามารถตั้งค่าเครื่องเล่นของคุณให้เล่นเพลงโดยใช้การตั้งค่า EQ (อีควอไลเซอร์) ที่แตกต่างกันได้

- 1 กด MENU เลือก การตั้งค่า, จากนั้นเลือก **อีควอไลเซอร์**
- 2 กด ◀ / ▷ เพื่อเลือกระหว่าง **ร็อค, แจ๊ส, ป๊อป, คลาสสิก** หรือ **ปิด**
- 3 กด ▷|| เพื่อยืนยันสิ่งที่เลือก

### 5.2 สิ่งทีบันทึก

เครื่องเล่นอนุญาตให้คุณอัดเสียง และเล่นเสียงที่บันทึกไว้ได้

#### 5.2.1 ทำการบันทึก

- 1 กด REC เพื่อเริ่มการบันทึกเสียง
- > เครื่องเล่นของคุณจะแสดงความก้าวหน้าในการบันทึก
- 2 กด REC อีกครั้งเพื่อหยุดการบันทึกเสียง
- > เครื่องเล่นของคุณจะแสดงความก้าวหน้าในการจัดเก็บ เสียงที่บันทึกไว้จะ ถูกเก็บลงบนเครื่องเล่นของคุณ (รูปแบบชื่อไฟล์: VOICEXXX.WAV เมื่อ XXX คือหมายเลขการบันทึกซึ่งถูกสร้างขึ้นโดยอัตโนมัติ)

#### เทคนิค

คุณสามารถหยุดชั่วคราว และเริ่มการบันทึกใหม่เมื่อใดก็ได้ ด้วยปุ่ม ▷||

## 5.2.2 เล่นสิ่งที่บันทึก

คุณสามารถพบสิ่งที่บันทึกไว้ได้ในโหมดสิ่งที่บันทึก

- 1 จากเมนูแรก เลือก **สิ่งที่บันทึก** เพื่อเข้าไปยังโหมดสิ่งที่บันทึก เครื่องเล่นของคุณจะเล่นสิ่งที่บันทึกไว้ตามตัวอักษร และการเล่นจะเริ่มด้วยสิ่งที่บันทึกไว้ครั้งล่าสุด
- 2 กด **>|||** เพื่อหยุดการเล่นสิ่งที่บันทึกไว้ชั่วคราว
- 3 กด **<<** หรือ **>>** เพื่อเล่นสิ่งที่บันทึกถัดไปหรือก่อนหน้า
- 4 กด **<<** หรือ **>>** ค้างไว้ เพื่อเดินหน้าหรือถอยหลังสิ่งที่บันทึกที่กำลังเล่นอย่างรวดเร็ว

## 5.2.3 อัปโหลดสิ่งที่บันทึกไปยังคอมพิวเตอร์

- 1 เชื่อมต่อเครื่องเล่นไปยังคอมพิวเตอร์ของคุณ
- 2 เลือกเครื่องเล่นของคุณใน **Windows Explorer**  
> คุณจะพบโฟลเดอร์ **Media > Voice** โฟลเดอร์นี้ประกอบด้วยเสียงที่บันทึกไว้
- 3 คัดลอกและวางสิ่งที่บันทึกไปยังตำแหน่งใดก็ได้ที่ต้องการบนคอมพิวเตอร์ของคุณ

## 5.2.4 ลบสิ่งที่บันทึก

คุณสามารถลบสิ่งที่บันทึกได้จากบนคอมพิวเตอร์เท่านั้น

- 1 เชื่อมต่อเครื่องเล่นไปยังคอมพิวเตอร์ของคุณ
- 2 เลือกเครื่องเล่นของคุณใน **Windows Explorer**
- 3 ดับเบิลคลิกที่โฟลเดอร์ **Media > Voice**
- 4 เลือกไฟล์ที่คุณต้องการลบ และกด **Delete** บนแป้นพิมพ์คอมพิวเตอร์ของคุณ

## 5.3 การตั้งค่า

คุณสามารถตั้งค่าคุณลักษณะในเครื่องเล่นให้เหมาะสมกับความต้องการได้

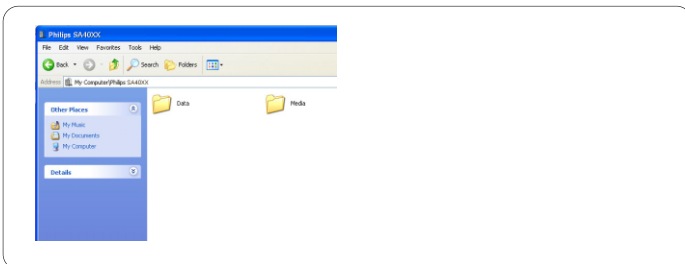
- 1 กด **MENU** และไปยัง การตั้งค่า
- 2 กด **<<** / **>>** เพื่อเลื่อนภายในตัวเลือกต่างๆ และกด **>|||** เพื่อยืนยันการเลือกของคุณ
- 3 กด **MENU** เพื่อออกจากหน้าจอการตั้งค่าปัจจุบัน

การตั้งค่า	ตัวเลือกเพิ่มเติม
โหมดเล่น	บิต / สลับ / ซ้ำ 1 / ซ้ำทั้งหมด
อ็ควอลเซอร์	รีด / แจส / ป็อป / คลาสสิก / บิต
ภาษา	อังกฤษ / ฝรั่งเศส / เยอรมัน / สเปน / ฮอลแลนด์ / อิตาลี / โปรตุเกส / โปแลนด์ / อังกฤษ / สวีเดน / จีนแผ่นดินใหญ่ / จีนไต้หวัน / ญี่ปุ่น / เกาหลี / รัสเซีย
แสงไฟ	สี: ขาว / แดง / เหลือง / เขียว / น้ำเงิน / โคมบอลด์ / ม่วง / ส้ม
	ตัวตั้งเวลา: 10 วินาที / 30 วินาที / เปิดตลอด / บิต
ข้อมูล	เวอร์ชัน FW (เฟิร์มแวร์) / หน่วยความจำที่ใช้ได้

## 5.4 การใช้เครื่องเล่นเพื่อเก็บและจัดการกับไฟล์ข้อมูล

คุณสามารถใช้เครื่องเล่นของคุณเพื่อเก็บและจัดการไฟล์ข้อมูล โดยการตัดลอกไฟล์ข้อมูลลงในโฟลเดอร์ **Data** ของเครื่องเล่นของคุณผ่านทาง

### Windows Explorer



### หมายเหตุ

ไฟล์ข้อมูลที่เก็บในโฟลเดอร์ **Data** ไม่สามารถถูกอ่านโดยตรงจากเครื่องเล่นของคุณ ไฟล์ข้อมูลเหล่านี้สามารถถูกอ่านได้ในคอมพิวเตอร์หลังจากที่คุณถ่ายโอนไฟล์จากเครื่องเล่นไปยังคอมพิวเตอร์ของคุณแล้ว

## 6 อัปเดตเครื่องเล่นของคุณ

เครื่องเล่นของคุณถูกควบคุมโดยโปรแกรมภายในที่เรียกว่า เฟิร์มแวร์ หลังจากที่คุณซื้อเครื่องเล่นมาแล้ว อาจมีเฟิร์มแวร์เวอร์ชันใหม่กว่าออกมาเพิ่มเติมในอนาคต

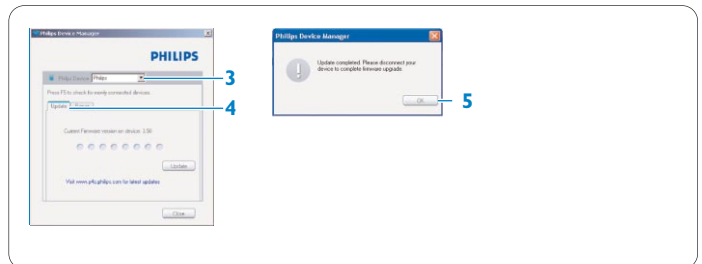
ซอฟต์แวร์โปรแกรมที่ชื่อ **Philips Device Manager** จะคอยตรวจสอบสถานะเฟิร์มแวร์ของเครื่องเล่นของคุณ และแจ้งให้คุณทราบถ้ามีเฟิร์มแวร์เวอร์ชันใหม่ออกมา ในการนี้ คุณจำเป็นต้องมีการเชื่อมต่ออินเทอร์เน็ต

ติดตั้ง **Philips Device Manager** จากแผ่นซีดีที่ให้มาหรือดาวน์โหลดเวอร์ชันล่าสุดจาก [www.philips.com/support](http://www.philips.com/support) หรือ [www.philips.com/usasupport](http://www.philips.com/usasupport) (สำหรับผู้ที่อาศัยในสหรัฐอเมริกา)

หลังจากที่ติดตั้ง ติดตั้ง **Philips Device Manager** ทุกครั้งที่คุณเชื่อมต่อเครื่องเล่นเข้ากับคอมพิวเตอร์ โปรแกรม **Philips Device Manager** จะเชื่อมต่อไปยังอินเทอร์เน็ตโดยอัตโนมัติ และตรวจสอบอัปเดตต่างๆ

### 6.1 ตรวจสอบด้วยตัวเองว่าเฟิร์มแวร์ของคุณทันสมัยหรือไม่

- 1 เชื่อมต่อเครื่องเล่นไปยังคอมพิวเตอร์
- 2 เปิด **Philips Device Manager** จาก **Start > Programs > Philips Device Manager**



- 3 เลือกอุปกรณ์ของคุณ
- 4 คลิก อัปเดต  
> **Philips Device Manager** จะตรวจสอบว่ามีเฟิร์มแวร์ใหม่บนอินเทอร์เน็ตหรือไม่ และติดตั้งเฟิร์มแวร์ลงบนเครื่องเล่นของคุณ
- 5 เมื่อคำว่า อัปเดตสมบูรณ์ ปรากฏบนหน้าจอ ให้คลิก ตกลง และถอดสายเครื่องเล่นออก  
> ข้อความว่า กำลังอัปเดตเฟิร์มแวร์ จะแสดงขึ้น เครื่องเล่นจะเริ่มต้นใหม่โดยอัตโนมัติหลังจากที่เฟิร์มแวร์อัปเดตสมบูรณ์แล้ว ขณะนี้เครื่องเล่นของคุณก็พร้อมใช้งานอีกครั้ง

## 7 ข้อมูลด้านเทคนิค

### พลังงาน

- แหล่งพลังงาน: แบตเตอรี่อัลคาไลน์ AAA\*

### จอแสดงผล

- รูปภาพ / หน้าจอ: จอสีเดียว, 32 x 128 พิกเซล, LCD แสงไฟ 7 สี

### เสียง

- การแยกแชนเนล: 35dB
- การตั้งค่าอีควอไลเซอร์: ร็อค / แจ๊ส / ป๊อป / คลาสสิก / ปิด
- ความถี่การตอบสนอง: 30-18000Hz
- อัตราสัญญาณต่อเสียงรบกวน > 85dB
- พลังงานออก (RMS): 2x3mW

### การเล่นเสียง

- รูปแบบการบีบขนาด: MP3 (8-320 kbps และ VBR; อัตราการสุ่ม: 8, 11.025, 16, 22.050, 24, 32, 44.1, 48kHz)  
WAV  
WMA (5-192kbps)
- สนับสนุนแท็ก ID3: ชื่อเพลงและชื่อศิลปิน

### การบันทึก

- การบันทึกเสียง: ไมโครโฟนในตัว (โมน)

### สื่อเก็บข้อมูล

- ความจุหน่วยความจำในตัว:  
SA410X 512MB NAND Flash<sup>+</sup>  
SA411X 1GB NAND Flash<sup>+</sup>  
SA412X 2GB NAND Flash<sup>+</sup>

### การเชื่อมต่อ

- หูฟัง 3.5 มม., USB 2.0++

### การถ่ายโอนเพลง

- Windows Media Player 10

### ความต้องการของระบบ

- Windows® XP (SP2 ขึ้นไป)
- โปรเซสเซอร์ระดับ Pentium ความเร็ว 300MHz ขึ้นไป
- RAM 128MB
- พื้นที่ว่างบนฮาร์ดดิสก์ 500MB
- การเชื่อมต่ออินเทอร์เน็ต
- Microsoft Internet Explorer 6.0 ขึ้นไป
- การ์ดแสดงผลวิดีโอ
- การ์ดเสียง
- พอร์ต USB

\* อายุการใช้งานของแบตเตอรี่จะแตกต่างกันไปตามการใช้งานและการตั้งค่า

+ 1MB = 1 ล้านไบต์; พื้นที่จัดเก็บที่ใช้ได้จะลดลง

1GB = 1 พันล้านไบต์; พื้นที่จัดเก็บที่ใช้ได้จะลดลง

ไม่สามารถใช้ความจุหน่วยความจำเต็มได้ทั้งหมด เนื่องจากหน่วยความจำบางส่วนถูกสงวนไว้สำหรับเครื่องเล่น

พื้นที่จัดเก็บคิดจาก 4 นาทีต่อเพลง และการเข้ารหัสแบบ WMA 64 kbps

++ ความเร็วการถ่ายโอนจริงอาจต่างกันไป ขึ้นอยู่กับระบบปฏิบัติการและการตั้งค่าคอนฟิเกอเรนซ์ซอฟต์แวร์ของคุณ

## 8 คำถามที่พบบ่อยๆ

ถ้าเกิดความผิดพลาดขึ้นกับเครื่องเล่นของคุณ ให้ตรวจสอบจุดต่างๆ ที่แสดงในส่วนต่อไปนี้ สำหรับความช่วยเหลือเพิ่มเติม และเทคนิคในการแก้ไขปัญหาอื่นๆ โปรดตรวจสอบหัวข้อ FAQ ที่ [www.philips.com/support](http://www.philips.com/support)

ถ้าคุณไม่สามารถพบวิธีแก้ปัญหาคำแนะนำเหล่านี้ได้ ให้ปรึกษาตัวแทนจำหน่าย หรือศูนย์บริการของคุณ

### คำเตือน

ไม่มีสถานการณ์ใดที่คุณควรลองพยายามซ่อมด้วยตัวเอง เนื่องจากจะทำให้การรับประกันสิ้นสุด

### เครื่องเล่นของคุณข้ามเพลงต่างๆ

เพลงที่ข้ามอาจมีการป้องกันไว้ คุณอาจมีสิทธิ์ไม่เพียงพอในการเล่นเพลงที่ข้ามบนเครื่องเล่นของคุณ ตรวจสอบสิทธิ์ด้านดนตรีกับผู้ให้บริการเพลง

### Windows ไม่รู้จักเครื่องเล่นของคุณ

ตรวจสอบให้แน่ใจว่าคอมพิวเตอร์ของคุณกำลังรัน **Windows XP (SP2 ขึ้นไป)**

### เครื่องเล่นของคุณไม่มีพลังงาน หรือลို့คไป มีอะไรผิดพลาด?

- แบตเตอรี่อาจหมด ใส่แบตเตอรี่ใหม่ก่อนใช้งาน
- คุณอาจไม่ได้กด >|| ค้างไว้นานเพียงพอ กด >|| ค้างไว้จนกระทั่งหน้าจอตอนรับของ Philips แสดงขึ้นบนหน้าจอ
- ดำเนินการซอฟต์แวร์รีเซ็ตโดยการใส่แบตเตอรี่ใหม่

ถ้าสิ่งเหล่านี้ไม่ได้ผล คุณอาจจำเป็นต้องใช้ **Device Manager** เพื่อกู้คืนเครื่องเล่นของคุณ:

1. เปิด **Philips Device Manager** ที่ **Start > Programs > Philips Device Manager > Philips Device Manager** บน PC ของคุณ และคลิกแท็บ **ซอมแซม**
2. กดปุ่ม >D ค้างไว้ในขณะที่เครื่องเล่นของคุณกำลังเชื่อมต่อไปยัง PC
3. กดปุ่มค้างไว้จนกระทั่ง **Philips Device Manager** รับรู้ถึงเครื่องเล่นของคุณ และเข้าสู่โหมดกู้คืน
4. คลิกปุ่ม **ซอมแซม** และปฏิบัติตามขั้นตอนของ Device Manager
5. หลังจากเครื่องเล่นได้รับการซอมแซมแล้ว ให้ถอดเครื่องออกจาก PC และเริ่มต้นใหม่

### หลังจากการถ่ายโอน ไม่มีเพลงอยู่บนเครื่องเล่น

เพลงของคุณอยู่ในรูปแบบ **MP3** หรือ **WMA** หรือไม่?

รูปแบบอื่นจะไม่สามารถเล่นบนเครื่องเล่นได้

### เครื่องเล่นไม่ตอบสนองต่อการกดปุ่มใดๆ และต่อมาเครื่องค้าง

ถอดแบตเตอรี่ออกและใส่กลับเข้าไปใหม่

### ไม่มีเสียง

ตรวจสอบให้แน่ใจว่าหูฟังใส่เข้าไปในแจ็คหูฟังจนสุด

### เครื่องเล่นแสดง

กด **MENU/LOCK** ค้างไว้เพื่อเปิดการทำงานการกดปุ่ม

### เครื่องเล่นไม่เปิด และดูเหมือนว่าไม่มีปฏิกิริยาใดๆ

ใส่แบตเตอรี่ใหม่

กด >|| และเครื่องเล่นจะเปิดขึ้นมา

ถ้าการทำเช่นนั้นไม่ทำงาน: กด >|| ค้างไว้ ในขณะที่กำลังเชื่อมต่ออุปกรณ์ไปยังพีซี เริ่ม **Device Manager**, อุปกรณ์ของคุณจะถูกกู้คืนโดยอัตโนมัติ

### เครื่องเล่นแสดงคำว่า: "ปัญหาเครื่องเล่น! เชื่อมต่อไปยังพีซี"

เชื่อมต่อเครื่องเล่นไปยังพีซี, เปิด **Windows Explorer**, เปิด **My computer**, เลือกเครื่องเล่นของคุณ, คลิกขวา และเลือก **ฟอร์แมต** กด **เริ่ม** เพื่อฟอร์แมตเครื่องเล่นของคุณ

### คำเตือน

เนื้อหาทั้งหมดจะถูกลบ สำรองข้อมูลของคุณก่อนที่จะฟอร์แมต

### เครื่องเล่นแสดง **Memory full!**

เชื่อมต่อเครื่องเล่นไปยังคอมพิวเตอร์ ลบไฟล์ที่ไม่ต้องการ, ถอดเครื่องเล่นออกอย่างปลอดภัย และลองบันทึกอีกครั้ง

### บางเพลงไม่แสดงขึ้น หรือเล่นบนเครื่องเล่น

- ไฟล์เสียงอาจเสีย ลองเล่นไฟล์บนพีซีของคุณก่อน ถ้าเล่นไม่ได้ ให้รีพเพลงอีกครั้ง
- เพลงและอัตราบิตที่สูงกว่า 320kbps ไม่สนับสนุนโดยเครื่องเล่น
- เพลงที่ข้ามอาจมีการป้องกันไว้ คุณอาจมีสิทธิ์ไม่เพียงพอในการเล่นเพลงที่ข้ามบนเครื่องเล่นของคุณ ตรวจสอบสิทธิ์ด้านดนตรีกับผู้ให้บริการเพลง

## 9 คำศัพท์

### A

#### อัลบั้ม

รายการที่รวบรวมเพลงไว้

### D

#### การจัดการสิทธิ์ทางดิจิทัล (DRM)

เทคโนโลยีที่มีระดับการป้องกันที่ฝังแน่นลงในเนื้อหาดิจิทัล โดยการเข้ารหัสไว้ด้วยรหัสคริปโตกราฟิก ผู้รับที่มีสิทธิ์ (หรือผู้ใช้) ต้องได้รับใบอนุญาตเพื่อที่จะปลดล็อก และบริโภคเนื้อหาได้

### M

#### MP3

รูปแบบการบีบขนาดเสียงชนิดหนึ่ง ที่รู้จักกันว่าเป็น MPEG-1 ออดิโอ เลเยอร์ 3

### P

#### รายการเล่น

รายการของเนื้อหาสื่อดิจิทัล

### R

#### เมนูราก

เมนูหลักที่อยู่บนสุดของแผนผังโครงสร้างระบบติดต่อผู้ใช้

### S

#### เพลง

แทร็กแต่ละแทร็ก หรือชิ้นส่วนของเนื้อหาเสียง

### T

#### ชื่อแผ่น

หน่วยที่ใหญ่ที่สุดของเนื้อหาสื่อดิจิทัล สำหรับ CD นี่อาจหมายถึงชื่อของ CD

### W

#### WAV

รูปแบบไฟล์สื่อดิจิทัลสำหรับการเก็บเสียง

#### Windows Media Audio (WMA)

ไฟล์เสียงในรูปแบบสื่อของ Windows เนื้อหาเสียงของไฟล์ถูกเข้ารหัสด้วย codec เสียงตัวใดตัวหนึ่งของ Windows

## ข้อมูลติดต่อ



SA4100  
SA4101  
SA4104  
SA4105  
SA4110  
SA4111  
SA4114  
SA4115  
SA4120  
SA4121  
SA4124  
SA4125

อาร์เจนตินา  
11 4544 2047 (Tarifa local)

ออสเตรเลีย  
0820 901115 (€0.20)

เบลเยียม  
070 253 010 (€0.17)

บราซิล (ยกเว้น เซา เปาโล)  
0800 701 02 03 (Grátis)

บราซิล (เซา เปาโล)  
2121 0203 (Preço local)

แคนาดา (Francophone)  
1-800-661-6162

แคนาดา (อังกฤษ / สเปน)  
1-888-744-5477

ชิลี  
600 744 5477 (Tarifa local)

จีน  
4008 800 008 (本地费率)

สาธารณรัฐเช็ก  
800142100 (Místní tarif)

เดนมาร์ก  
3525 8761 (Lokal tarif)

ฟินแลนด์  
09 2290 1908 (Paikallinen hinta)

ฝรั่งเศส  
08 9165 0006 (€0.23)

เยอรมันนี  
0180 5 007 532 (€0,12)

กรีซ  
0 0800 3122 1223 (1 αστι μολία)

ฮ่องกง  
2619 9663 (☎ 03)

ฮังการี  
06 80 018544 (Helyi tarifa)

ไอร์แลนด์  
01 601 1161 (Local tariff)

อิตาลี  
199 404 042 (€0.25)

เกาหลี  
02 709 1200 (.....)

ลักเซมเบิร์ก  
26 84 30 00 (Tarification locale)

เม็กซิโก  
01 800 504 6200 (Gratis)

เนเธอร์แลนด์  
0900 0400 063 (€0.20)

นอร์เวย์  
2270 8250 (Lokal tariff)

โปแลนด์  
022 3491504 (Cena połączenia lokalnego)

โปรตุเกส  
2 1359 1440 (Preço local)

รัสเซีย  
(495) 961-1111

รัสเซีย  
8 800 200-0880 (... ..  
.....)

สโลวาเกีย  
0800004551 (Miestna tarifa)

สเปน  
902 888 785 (€0,15)

สวีเดน  
08 632 0016 (Lokal kostnad)

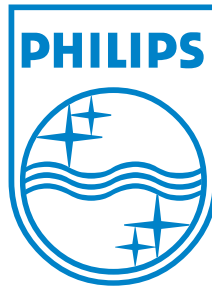
สวิตเซอร์แลนด์  
02 2310 2116 (Ortstarif)

สหราชอาณาจักร  
0906 1010 017 (£0.15)

สหรัฐอเมริกา  
1-888-744-5477



ฟิลิปส์สงวนสิทธิ์ในการเปลี่ยนแปลงการออกแบบ และข้อมูลจำเพาะสำหรับการปรับปรุงผลิตภัณฑ์ โดยไม่ต้องแจ้งให้ทราบล่วงหน้า



Specifications are subject to change without notice.  
Trademarks are the property of Koninklijke Philips  
Electronics N.V. or their respective owners  
© 2006 Koninklijke Philips Electronics N.V.  
All rights reserved.

[www.philips.com](http://www.philips.com)



print in china

wk6403