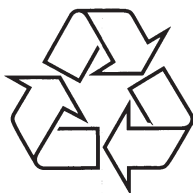


PHILIPS

AUDIOMÄNGIJA

SA4100
SA4101
SA4104
SA4105
SA4110
SA4111
SA4114
SA4115
SA4120
SA4121
SA4124
SA4125



Külastage Philipsit internetis:
<http://www.philips.com>

Eestikeelne kasutusjuhend

PHILIPS

| | |
|---|-----------|
| 1 Ohutusinformatsioon | 4 |
| 2 Teie audiomängija | 6 |
| 2.1 Mis on karbis? | 6 |
| 2.3 Toote registreerimine | 6 |
| 3 Alustamine | 7 |
| 3.1 Ühenduste ja juhtnuppude ülevaad | 7 |
| 3.2 Installeerimine..... | 8 |
| 3.3 Ühendage | 8 |
| 3.3.1 Aku sisestamine | 8 |
| 3.3.2 Aku täituvuse indikaatorid | 8 |
| 3.4 Andmete saatmine..... | 8 |
| 3.5 Nautige..... | 8 |
| 3.5.1 Sisse- ja väljalülitamine | 8 |
| 3.5.2 Menüüs navigeerimine | 8 |
| 4 Organiseerige ja saatke fotosid ja muusikat Windows Media Player 10-ga | 9 |
| 4.1 Muusika saatmine | 9 |
| 4.1.1. Muusika lisamine Windows Media Playeri failide nimekirja (Library) | 9 |
| 4.1.2 Sünkroniseerige Windows Media sisu oma mängijaga..... | 9 |
| 4.1.3 Tegevused Windows Media Playeri nimekirjadega | 10 |
| 4.1.4 Tegevused Windows Media Playeri nimekirjadega ja lauludega..... | 11 |
| 5 Detailed toimingud | 11 |
| 5.1 Muusika (ka võimalik salvestuste esitamiseks) | 11 |
| 5.1.1 Juhtnupud | 11 |
| 5.1.2 Esitamisvõimalused..... | 11 |
| 5.2 Salvestused | 12 |
| 5.2.1 Salvestuste tegemine | 12 |
| 5.2.2 Salvestuste esitamine..... | 12 |
| 5.2.3 Salvestuste arvutisse laadimine..... | 12 |
| 5.2.4 Salvestuste kustutamine..... | 12 |
| 5.3 Seadistused | 12 |
| 5.3.1 Mängija kasutamine data-failide kandmiseks..... | 13 |
| 6 Mängija uuendamine | 14 |
| 6.1 Käsitsi kinnitus, et toode on uuendatud | 14 |
| 7 Tehniline informatsioon | 15 |
| 8 Korduma kippuvad küsimused | 16 |
| 9 Sõnaseletused | 17 |

1 OHUTUSINFORMATSIOON

Üldine hooldus

Et vältida vigastusi või rikkeid:

- Ärge jätke mängijat suure kuumuse kätte, mida võivad põhjustada küttekehad ja otsene päikesevalgus.
- Ärge pillake mängijat maha ega esemeid mängija peale.
- Ärge asetage mängijat vette. Ärge laske vett ligi kõrvaklappide pesale või akule, vesi võib põhjustada suuri kahjustusi.
- Ärge kasutage alkoholi, ammoniaaki, siini või muid taolisi aineid sisaldavaid puhastusvahendeid. Need kahjustavad teie mängijat.
- Läheduses olevad aktiivsed mobiiltelefonid võivad mängijat segada.
- Salvestage olulised failid. Jätke kindlasti alles originaalsed failid, mille olete mängijasse installeerinud. Philips ei vastuta kaduma läinud informatsiooni eest, kui mängija saab kahjustatud või ei loe informatsiooni.
- Kasutage failide saatmiseks, kustutamiseks jne. komplektis olevat tarkvara, et vältida probleeme!

Temperatuur

- Kasutage kohas, kus temperatuur on alati 035 C (32-95 F)
- Hoidke kohas, kus temperatuur on alati -20-45C (-4-113 F)
- Aku eluiga võib madalal temperatuuril lüheneda.

Asendusosad/aksessuaarid

Külastage www.philips.com/support või www.philips.com/usasupport (USA elanikele) või kontakteeruge meie Kliendi Abiliiniga (telefoninumbri leiate kasutusjuhendi esilehelt), et tellida asendusosi või aksessuaare.

Kuulamisohutus

Kuulake keskmisel helitugevusel.

Kõrvaklappidest kõrgel helitugevusel kuulamine võib kahjustada kuulmist. See toode toodab helisid kõrgetel detsibellidel, mis põhjustavad kuulmiskahjustusi tavalisele inimesele, isegi, kui heli on tugev alla minuti. Kõrgemad detsibellid on mõeldud neile, kel on juba kuulmiskahjustused.

- Heli võib olla petlik. Aja jooksul muutub teie kuulmine kõrgemate toonide suhtes. Pärast pikaajalist kuulmist võib "normaalne" olla tegelikult liiga vali ja teie kuulmist kahjustav. Selle eest hoidumiseks, seadistage helitase turvalisele tasemele.



Turvalise helitugevuse saavutamine:

- Valige madal helitugevus.
- Tugevdage aeglaselt helitugevust, kuni te kuulete mugaalt ja selgelt, ilma moonutusteta.

Kuulake mõistliku aja jooksul:

- Pikaajaline heli kuulamine, isegi turvalisel tasemel, võib põhjustada kuulmiskahjustusi.
- Kasutage on mängijat mõistlikult ja pidage kuulamises pause.

Lugege kindlasti kõrvaklappide kasutuse kohta

- Kuulake oma mängijat mõistliku heliga mõistliku aja jooksul.
- Olge ettevaatlik, et te ei tugevdaks heli, kui teie kuulmine muutub.
- Ärge keerake heli nii tugevaks, et te ei kuule, mis ümberringi toimub.
- Te peaksite olema ettevaatlik või ajutiselt kuulamise katkestama, kui on tekkinud ohtlik situatsioon.
- Ärge kasutage kõrvaklappi, kui juhite mootorsõidukit, jalgratast, rulalada vms; see võib tekitada liiklusohutliku olukorra, pealekauba on see paljudes paikades ebaseaduslik.

8 KORDUMA KIPPUVAD KÜSIMUSED

Mängija näitab "Player problem! Connect to PC".

Ühendage oma mängija arvutiga, avage **Windows Explorer**, avage **My Computer**, valige mängija, valige parema hiireklõikiga **Format**. Vajutage **Start**, et mängijat formaatida.

Hoiatus!

Mängija sisu kustutatakse- Tehke sisust enne formaatimist tagavarakoopia.

Mängija näitab Memory full!

Ühendage mängija arvutiga. Kustutage soovimatud failid. Ühendage mängija uuesti lahti ning jätkake oma salvestusega.

Osad lood ei näita end mängija nimekirjas.

- Audiofail võib olla vigastatud. Proovige enne pala mängida oma arvutis. Kui see ei mängi, tõmmake laul uuesti arvutisse.
- Mängija ei toeta palasid, mis on kõrgemad kui 320kbps.
- Vahelejäetav lugu võib olla kaitstud. Teil ei pruugi olla vastavaid õigusi, et seda lugumängija. Kontrollige muusikaõigusi, mis selle looga kaasnevad.

9 SÕNASELETUSED

Album

Kogum laule või fotosid.

Digital Rights Management (DRM)

Tehnoloogia, mis tagab järjekindla kaitse digitaalsele sisule, krüpteerides seda krüptograafilise võtmega. Õigustega kasutajad (või lõppkasutajad) peavad omandama litsentsi, et sisu dekrüpteerida ja kasutada.

Laulud

Individaalsed palad või eraldiseisvad audiosisud.

MP3

Audiotihendusformaat, kasutusel ka kui MPEG-1 Audio Layer 3.

Nimekiri

Digitaalse meedia failide loend.

Peamenüü

Põhimenüü, mis on kasutajaliidese struktuuripuu tipus.

Pealkiri

Suurim ühik meediasisu. Näiteks CD puhul on see CD nimi.

WAV

Digitaalse meediafaili formaat heli salvestamisel.

Windows Media Audio (WMA)

Audiofail Windows Media Format'is. Audio sisu on fail, mis on kodeeritud ühega Windows Media Audio koodeksist.

PHILIPSil on õigus muuta seadme disaini- ning tehnilisi omadusi tootearenduseks ilma eelnevalt teatamata.

Toode on Koninklijke Philips Electronics N.V või nende vastavate omanike omand.

2007 © Koninklijke Philips Electronics N.V.

© 2007 Kõik õigused kaitstud

www.philips.com



Olge vastutustundlik
Austage autoriõiguseid

8 KORDUMA KIPPUVAD KÜSIMUSED

Kui teil tekib mängijaga seoses mõni probleem, lugege järgnevat punktid läbi. Vaadake ka FAQ'd www.philips.com/support rohkema abi ja teiste veateadete jaoks.

Konsulteerige edasimüüjaga või teenuspakkuja keskusega, kui te ei leia järgnevatele probleemidele lahendust.

Hoiatus:

Mitte mingil juhul ei tohi te mängijat ise parandada, kuna see rikub garantiid.

Mängija jätab laule vahele.

Vahelejäanud laul võib olla kaitstud. Teil ei pruugi olla piisavaid õigusi, et mängida lugu, mis vahele jäi. Kontrollige muusika õigusi levitajalt.

Windows ei tunne mängijat ära.

Kontrollige, et arvutis oleks **Windows XP** (SP2 või kõrgem).

Mängija ei lülitu sisse või on lukustunud.

- Aku võib olla tühjenenud. Palun sisestage uus patarei.
- Proovige uuesti vajutada küllalt kaua **▶▶**. Hoidke nii kaua, kuni ekraanile ilmub Philipsi tervitustekst.
- Proovige sama patareid uuesti sisestada.

Kui ükski ülemistest juhenditest ei aidanud, kasutage Philips Device Manageri et parandada vead.

1. Tehke kindlaks, et mängija on arvutist lahti ühendatud ja välja lülitatud.
2. Avage **Philips Device Manager** järgmiselt - **Start > Programs > Philips Device Manager**. Siis valige **Repair**.
3. Vajutage ja hoidke **▶▶** klahvi, kui teie mängija ühendub arvutiga.
4. Hoidke klahvi nii kaua, kuni **Philips Device Manager** tunneb teie mängija ära ja alustab parandamistegevust.
5. Vajutage **repair** nuppu ja järgige ekraanile ilmuvaid **Device Manageri** juhendeid.
6. Kui mängija on parandatud, ühendage mängija arvutist lahti ning lülitage uuesti sisse.

Oluline!

Kui te ühendate mängijat esimest korda arvutiga parandusmooduli ajal, tuleb lahti ka abimees, mis installeerib tarkvara. **Palun valige install the software automatically** ning vajutage **Next** ja siis **Finish**, et lõpetada installeerimine.

Installeerimise ajal ilmub hoiatusteade "The Software you are installing for this hardware has not passed Windows Logo testing.". Palun valige **Continue Anyway**, kuna see installeerimine ei ohusta teie arvutit.

Pärast saatmist ei ole minu mängijas muusikat

Kas laulud on MP3 või WMA formaadis?

Teisi formaate ei saa mängijaga taasesitada.

Mängija ei vasta ühelegi nupuvajutusel ning aeg-ajalt see jookseb kokku või hangub.

Eemaldage patarei ja sisestage see uuesti.

Puudub heli.

Tehke kindlaks, et kõrvaklapid on korralikult vastavas pesas.

Mängija näitab .

Vajutage ja hoidke **MENU/LOCK**, et aktiveerida klahvivajutus.

Mängija ei lülitu sisse.

Sisestage uus patarei..

Vajutage **▶▶**, lülitage mängija sisse.

Kui see ei tööta, vajutage ja hoidke **▶▶**, samal ajal kui ühendate seadet arvutiga. Valige **Device Manager** ning teie mängijat parandatakse automaatselt.

1 OHUTUSINFORMATSIOON

Tähelepanu (mudelitele, millel on komplektis kõrvaklapid):

Philips garanteerib mängijate maksimaalse võimaliku helitugevuse ja helikvaliteedi ainult originaalsete kõrvaklappidega.

Kui need vajavad vahetamist, soovime pöörduda oma varustaja poole, et tellida originaalsed Philipsi klapid.

Autorikaitse info

Kõik teised brändid ja tootenimetused on vastavate organisatsioonide või ettevõtete kaubamärgid.

Internetist või CD-delt pärit salvestiste mitteametlik paljundamine on autorikaitseaduste ja rahvusvaheliste lepete rikkumine.

Koopiakaitsega materjalide, sh arvutiprogrammide, failide, saadete ja helisalvestiste mitteametlik kopeerimine võib olla autoriõiguste rikkumine ja kriminaalkuritegu. Käesolevat toodet ei tohi sellistel eesmärkidel kasutada.

Käesolev toode on kaitstud Microsoft Corporation'i intellektuaalse omandi õigustega. Selle tehnoloogia kasutamine või levitamine teistes toodetes ilma Microsofti või autoriõigust omava Microsofti haru loata on keelatud.

Sisutootjad rakendavad käesolevas seadmes kasutatava Windows Media tarkvara ("WM-DRM") puhul sisu kaitseks digitaalsete õiguste haldamistehnoloogiat, et kaitsta sisu ("Turvatud sisu") intellektuaalse omandi, sh autoriõiguste seadusevastase omastamise eest. Seadmes on kasutusel WM-DRM tarkvara, mis mängib Turvatud Sisu ("WM-DRM tarkvara"). Kui selle seadme WM-DRM tarkvara turvalisust on rikutud, võib Microsoft (kas omal käel või Turvatud Sisu omanike palvel) tühistada antud WM-DRM tarkvara õigused omandada uusi Turvatud Sisu kopeerimis-kuvamis- ja/või esitamislitsentse. Tühistamine võib takistada seadme abil ka säilitada, kopeerida, kuvada ja/või esitada Turvatud Sisu, mida olete eelnevalt oma seadmes säilitanud. Tühistamine ei mõjuta WM-DRM tarkvara võimet esitada kaitsemata sisu. Kui laete internetist või arvutist alla litsentsi Turvatud Sisu kasutamiseks, saadetakse seadmesse tühistatud WM-DRM tarkvara nimekirja. Microsoft võib koos sellise litsentsiga Turvatud Sisu omanike nimel laadida Teie seadmesse tühistusnimekirju, mis võivad piirata Teie seadme võimet kopeerida, kuvada ja/või esitada Turvatud Sisu.

Tühistamise korral võib Philips üritada pakkuda tarkvarauuendusi, et osaliselt või tervikuna taastada Teie seadme tühistatud õigusi saata, säilitada, ligi pääseda, kopeerida, kuvada või esitada Turvatud Sisu. Siiski ei lähtu selliste tarkvarauuenduste tegemise õigus ainult Philipsist.

Philips ei garanteeri, et pärast õiguste tühistamist saab selliseid tarkvarauuendusi läbi viia. Kui need uuendused ei ole kättesaadavad, ei pruugi seade võimaldada (isegi mitte eelnevalt säilitatud) Turvatud Sisu saatmist, säilitamist, kopeerimist, kuvamist ja/või esitamist.

Isegi kui sellised tarkvarauuendused on kättesaadavad, ei pruugi nad võimaldada Teie seadmel saata, säilitada, kopeerida, kuvada ja/või esitada Turvatud Sisu, mida olete oma seadmes varem säilitanud. Mõnel juhul võib osutuda võimalikuks sisu saatmine arvutist. Teistel juhtudel tuleb teil varem omandatud Turvatud Sisu uuesti osta.

Kokkuvõtteks - Microsoft, Turvatud Sisu omanikud ja Turvatud Sisu levitajad võivad keelata või piirata Teie ligipääsu Turvatud Sisule. Samuti võivad nad tühistada seadme võime saata, säilitada, kopeerida, kuvada ja/või esitada Turvatud Sisu ka siis,

kui olete selle eest maksnud. Ei Teie ega Philipsi nõusolek

ei ole vajalik selleks, et keelata, takistada või mõnel muul moel piirata Teie ligipääsu Turvatud Sisule või tühistada seadme võime saata, säilitada, ligi pääseda, kopeerida, kuvada ja/või esitada Turvatud Sisu.

PlaysForSure, Windows Media ja Windowsi logo on Microsoft Corporationi registreeritud kaubamärgid USAs ja/või teistes riikides.

Andmete logimine

Philips on pühendunud Teie toote kvaliteedi täiustamisele ja Philipsi kasutaja kogemuse kvaliteedi tõstmisele. Et kasutusprofiil oleks arusaadav, logib seade andmeid kasutamise kohta seadme püsivälisse. Neid andmeid kasutatakse vigade või probleemide leidmiseks ja identifitseerimiseks, mis võivad Teie seadmel kasutamise käigus ilmuda. Need andmed võivad olla taasesituste pikkuste kohta muusikarežiimis, taasesituste pikkuste kohta tuuner-režiimis, selle kohta, kui sageli ilmnes teade "aku tühjeneb" jne. Logitud andmed ei avalda sisu ega keskkonda, mida kasutati ega allalaetu allikat. Logitud andmeid kasutatakse AINULT siis, kui kasutaja toob seadme Philipsi teenindusse ja AINULT vea avastamise ja vältimise lihtsustamise eesmärgil. Logitud andmed tehakse kasutaja soovi korral kasutajale kättesaadavaks.

1 OHUTUSINFORMATSIOON

Vananenud toote ära viskamine



Toode on loodud ja toodetud kõrgekvaliteedilistest materjalidest ja osadest, mida võib taaskasutada ja ümber töödelda.

Kui see ratastega mahatõmmatud prügikasti märk on toote küljes, tähendab see, et toode on osa Euroopa Direktiivist 2002/96/EC.

Palun otsige infot kohalike jäätmekäitluspunktide kohta, mis koguvad elektroonilisi ja elektrilisi tooteid.

Palun järgige seadusi ja ärge visake toodet oma majapidamisprügi hulka. Õige ümbertöötlemine aitab vältida ohtu keskkonnale ja inimeste tervisele.

Muutused

Muutused, mis pole läbi viidud tootja poolt, võivad tühistada õiguse seadet kasutada.

Märke Euroopa Liidule:

Toode on kooskõlas Euroopa Liidu raadiosageduste nõudmistega.

2 TEIE UUS MÄNGIJA

Oma uue mängijaga saate nautida järgnevat:

- MP3, WAV ja WMA lugude esitust
- Häälsalvestust

2.1 Mis on karbis?

Järgnevad asjad on lisatud teie mängijale:



Mängija



Kõrvaklapid



Kiire alustamise juhend



USB kaabel



AAA patarei



CD-ROM, mis sisaldab Windows Media Player 10-t, Philips Device Manager-i, kasutusjuhendis ja korduma kippuvaid küsimusi.

2.3 Toote registreerimine

Me soovime tungivalt mängija registreerida, et saaksite ligipääsu versioonitäiendustele. Et toodet registreerida, palun logige sisse www.philips.com/register või www.philips.com/usasupport (US elaniku puhul) ja me informeerime Teid täiendustest, kui need saabuvad.

7 TEHNILINE INFORMATSIOON

Toide

- Toide: AAA alkaline patarei*

Ekraan

- Pilt/Ekraan: monoekraan, 32 x 128 pikslit, 7 värviline LCD taustavalgus

Heli

- Kanalialdus 45dB
- Ekvalaiser seaded: Rock / Jazz / Pop / Classical / off
- Sagedusvastus: 30-18 000 Hz
- Signaal heliraadiusele: > 85dB
- Väljundvõimsus (RMS): 2x3 mW

Heli esitamine

- Compression formaat: MP3 (9-320 kbps ja VBR; Sample rate: 9 11.025, 16 22.050, 24, 32, 44.1, 48kHz), WAV, WMA (5-192kbps)
- ID3-tag toetus: laulu pealkiri ja esitaja nimi

Salvestus

- Audio salvestusvõimalus: sisseehitatud monomikrofon

Meediamahutuvus

- Sisseehitatud mälu mahutavus:
SA410X 512 MB NAND Flash +
SA411X 1GB NAND Flash +
SA412X 2GB NAND Flash +

Ühendavus

- Peatelefon 3.5mm, USB 2.0 ++

Muusika ülekanne

- Windows Media Player 10

Nõudmised süsteemile

- Windows® XP (SP2 või rohkem)
- Pentium Class 300MHz protsessor või kõrgem
- 128MB RAM
- 500MB kõvaketta ruumi
- internetiühendus
- Microsoft Internet Explorer 6.0 või uuem
- Videokaart
- Helikaart
- USB pesa

* Patarei elu sõltub kasutusest ja seadistustest

+ 1MB = 1 miljon baiti, olemasolev maht on väiksem

1GB = 1 miljard baiti, olemasolev maht on väiksem

Täielik mälumaht ei pruugi olla kasutuseks saadaval, kuna osa mälust kulub mängijale.

Mahtuvus on mõeldud 4-minutiste lugude ja 64 kbps WMA formaadile.

++ Tegelik saatmiskiirus võib varieeruda sõltuvalt operatsioonisüsteemist ja tarkvara konfiguratsioonist.

6 MÄNGIJA UUENDAMINE

Mängijat kontrollib siseprogramm nimega **püsivara**. Püsivara uuendused võivad olla ilmunud peale mängija ostmist.

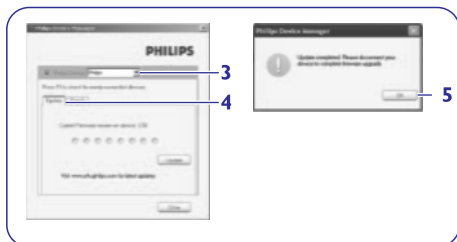
Tarkvara programm **Philips Device Manager** jälgib mängijas oleva püsivara staatust ja teavitab Teid uuendustest. Selleks on vaja internetiühendust.

Installeerige **Philips Device Manager** komplektis olevalt CD-lt või laadige alla uusim versioon www.philips.com/support või www.philips.com/usasupport (USA elanikele).

Pärast **Philips Device Manageri** installeerimist, iga kord kui ühendate mängija arvutiga, kontrollitakse automaatselt, kas on uuendusi.

6.1 Selgitage manuaalselt, kas püsivara on uuendatud

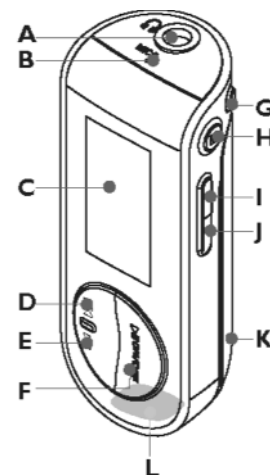
1. Ühendage mängija arvutiga.
2. Avage **Philips Device Manager** järgmiselt - **Start > Programs > Philips Device Manager**.
4. Klõpsake **Update**.
 - > **Philips Device Manager** kontrollib internetist, kas on uuendatud püsivara ja installeerib selle mängijasse.



5. Kui ekraanile ilmub **Update Completed**, klõpsake **OK** ja ühendage mängija lahti.
 - > Teade **Updating firmware** ilmub ekraanile. Mängija teeb automaatse restardi pärast püsivara uuendamist. Pärast seda võib mängijat taas kasutada.

3 ALUSTAMINE

3.1 Nuppude ja ühenduste ülevaatus



| | | |
|---|------------|--|
| A | | Kõrvaklappide pesa |
| B | | Mikrofon |
| C | Displejs | Dünaamiline menüü, võimalused ja pala informatsioon |
| D | | Vajutage, et naasta eelmise pala juurde, vajutage ja hoidke, et kiirelt tagasi kerida. Menüüs vajutage, et seal ringi liikuda. |
| E | | Vajutage, et minna järgmise pala juurde, vajutage ja hoidke, et kiirelt edasi kerida. Menüüs vajutage, et seal ringi liikuda. |
| F | | Sisse- ja väljalülitamine ning Play/Pause, menüüseadistuste kinnitamine. |
| G | REC | alustamine või lõpetamine |
| H | MENU/ LOCK | Vajutage, et pääseda menüüsse/naasta eelmisesse menüüsse. Vajutage ja hoidke, et lukustada/lahti lukustada mängija nupud. |
| I | Vol - | Helitugevuse vähendamine |
| J | Vol + | Helitugevuse suurendamine |
| K | | Akupesa |
| L | | USB ühendi |

3 ALUSTAMINE

3.2 Installeerimine

Oluline! Installeerige komplektis olevalt CD-lt tarkvara, et saaksite saata muusikat ja fotosid.

Nõudmised süsteemile:

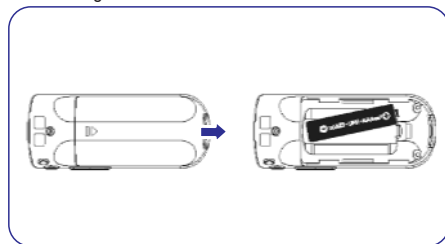
- Windows XP (SP2 või enam)
 - Pentium CClass 300 MHz protsessor või enam
 - 128 MB RAM
 - 500 MB kõvaketta ruumi
 - Internetiühendus (eelistatud)
 - Microsoft Internet Explorer 6.0 või hilisem
 - USB port
1. Sisestage oma PC CD-lugejasse meie komplektis olev CD.
 2. Järgige ekraanile ilmuvaid juhiseid Windows Media Playeri (koos vajalike lisaseadmetega) ja **Philips Device Manageri** lõplikuks installeerimiseks.
 3. Kui installeerimisprotsess ei alga automaatselt, vaadake **Windows Exploereri** CD sisu ja käivitage installatsioon klikkides programmile, mille nimi lõppeb laiendiga .exe.

Kui kaotasite oma CD, pole põhjust muretsemiseks, CD sisu saate alla laadida www.philips.com/support või www.philips.com/usasupport (USA elanikele).

3.3 Ühendamine

3.3.1 Aku sisestamine

1. Eemaldage akusahtli kaas, libistades seda noolega näidatud suunas.



2. Sisestage juuresolev AAA patarei akusahtlisse.



Aku on täis Aku on 2/3 täis Aku on poolltäis Aku on tühjenemas Aku on tühi

▶ Märkus

Kui aku on tühjenemas, hakkab ekraan vilkuma ja kostub hoiatav piiks. Kui kuulete kahekordset piiksu, on aku täieliku tühjuseni aega vähem kui 60 sekundit. Kõik sätted ja salvestamata palad salvestuvad enne aku täielikku tühjenemist.

3.4 Ülekanne

Te saate muusikat oma mängijasse kanda **Windows Media Player**'i või **Windows Exploreri** abil. Vaadake kasutusjuhendist peatükki muusika organiseerimisest ning ülekandest **Windows Media Player 10**'ga.

3.5 Naudi

3.5.1 Sisse- ja väljalülitamine

Sisselülitamiseks vajutage nii kaua, kuni Philips tervitustekst ekraanile ilmub.

Väljalülitamiseks vajutage nii kaua, kuni ekraan on tühi.

↻ Nõuanne

Teie mängija lülitub automaatselt välja, kui kolme minuti jooksul ei tehta ühtegi toimingut ja muusika ei mängi.

3.5.2 Menüüs navigeerimine

Teie mängijal on intuitiivne navigatsioonisüsteem menüüs, mis teid läbi mitmete toimingute ja operatsioonide juhendab. Kasutage ja , et menüüdes ringi liikuda. Vajutage , et kinnitada oma valik. Te saate vajutada **MENU**, et pääseda menüüsse ja naasta eelmisele tasandile.

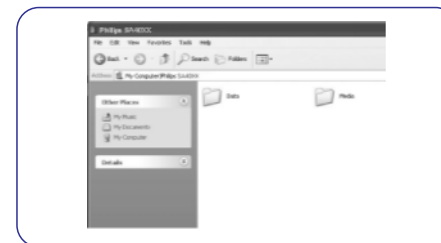
Kui teie mängija sisse lülitada, näete Põhimenüüd, mis koosneb:

| | |
|--------------------------|---|
| Music (Muusika) | Mängige oma digitaalseid muusikapalu. |
| Recordings (Salvestused) | Mängige oma salvestusi. |
| Settings (Seadistused) | Muutke esitlust, ekvalaiserit, taustavalgust ja keeleseadeid, kuvage mängija informatsioon. |

5 DETAILED TOIMINGUD

| Sätted | Võimalused |
|-----------------------------|--|
| Play mode (Esitus) | Tavaline esitus/Kõik suvalises järjekorras/Ühe loo kordamine/Kõige kordamine |
| Sound settings (Ekvalaiser) | Rock/Jazz/Pop/Classical/Off |
| Language (Keel) | Inglise, prantsuse, itaalia, saksa, hispaania, hollandi, rootsi, portugali, lihtsustatud hiina, traditsiooniline hiina, jaapani keel |
| Backlight (Taustavalgus) | Kiirus: 10 sek/30 sek/Alati sees/Off. Värvus: Valge/Punane/Kollane/Roheline/Sinine/Lilla/Koobaltsinine/Suvaline. |
| Information (Informatsioon) | FW (Firmware) versioon / Vaba ruum |

5.4 Kasutage mängijate, et hoida ja kanda data-faile



Te saate kasutada oma mängijat, et hoida ja kanda data-faile, neid kopeerides **Data kausta Windows Explorer**'iga.

📁 Märkus

Data-faile, mis on salvestatud Data-kausta, ei saa lugeda otse teie mängijast. Neid faile saab lugeda ainult arvutist, pärast seda, kui need on teie mängijast arvutisse üle kantud.

3.3.2 Aku täituvuse indikaatori lugemine

Mängija aku täituvuse indikaatorid on järgmised:

5 DETAILED TOIMINGUD

| Ikoon | Tähendus |
|---------------|--|
| ↻ Shuffle all | Mängige lugusid suvalises järjekorras ning korduvalt |
| ↺ Repeat 1 | Mängige ühte lugu korduvalt |
| ↻ Repeat all | Mängige kõiki lugusid korduvalt |
| Off | Tavaline esitus |

☰ **Märkus:** Esitusvõimalused pole võimalikud, kui esitate häälsalvestusi.

Ekvalaserid

Te saate oma mängija seadistada mängima erinevate EQ'dega (ekvalaiseritega)

1. Vajutage **MENU**, valige **Settings** ja siis **Equalizer**.
2. Vajutage **◀◀◀▶▶▶**, et valida **Rock, Jazz, Pop, Classical** või **Off** variandi vahel. Vajutage **▶▶▶**, et valikut kinnitada.

5.2 Salvestused

Teie mängijaga on võimalik teha häälsalvestusi ning neid mängijas ka esitada.

5.2.1 Salvestuste tegemine

1. Vajutage ja hoidke **REC**, et alustada salvestust.
> *Teie mängija ekraanile ilmub salvestamise protsess.*
2. Vajutage ja hoidke **REC** uuesti, et salvestamine lõpetada.
> *Teie mängija näitab salvestamist. Teie salvestus on teie mängijas (failinime formaat: VOICEXXX.WAV, kus XXX on salvestuse number, mis genereeritakse automaatselt).*

☰ Nõuanne

Te saate peatada ja jätkata salvestuse tegemist igal hetkel, kui vajutate **▶▶▶** klahvi.

5.2.2 Salvestuste esitamine

Te leiате oma salvestused Recordings menüüst.

1. Peamenüüst valige **RECORDINGS**, et siseneda antud menüüsse. Teie mängija alustab salvestuste mängimist tähestikulises järjekorras ning esitus algab viimasest tehtud salvestustest.
2. Vajutage **▶▶▶**, et peatada salvestuse esitamine.
3. Vajutage **◀◀◀** või **▶▶▶**, et minna järgmise või eelneva salvestuse juurde.
4. Vajutage ja hoidke **◀◀◀** või **▶▶▶**, et kiirkerida edasi või tagasi antud salvestuse esitust.

5.2.3 Salvestuste laadimine arvutisse

1. Ühendage mängija arvutiga.
2. Valige **Windows Explorer**'is oma mängija.
> *Te leiате **Media > Voice** kausta. Selles kaustas ongi teie salvestused.*
3. Kopeeriga salvestused soovitud kohta oma arvutis.

5.2.4 Salvestuste kustutamine

Salvestusi saab ainult arvutis kustutada.

1. Ühendage mängija arvutiga.
2. Valige **Windows Explorer**'is oma mängija.
3. Kahekordne klikk **Media > Voice** kaustal.
4. Valige failid, mida soovite kustutada ja vajutage **Delete** arvuti klaviatuuril.

5.3 Seadistused

Seadistuste menüü võimaldab seadistada teie mängija selliseks, nagu soovite.

1. Vajutage **MENU**, valige **Settings**.
2. Vajutage **◀◀◀▶▶▶**, et valida erinevate võimaluste vahel ja vajutage **▶▶▶**, et valikut kinnitada.
3. Vajutage **MENU**, et väljuda antud valikutest.

4 LISAGE MUUSIKAT WINDOWS MEDIA PLAYER LIBRARY'SSE

See peatükk kirjeldab põhilisi samme ja tegevusi, mida peate teadma, et saata oma mängijasse muusikat. Et saada täpsemat infot, vaadake oma arvuti Media Playeri Help (WMP) menüüd.

Oluline! Veenduge, et Te olete installeerinud muusika ülekandmistarkvara kaasasolevalt CD plaadilt.

4.1 Muusika ülekandmine

Te saate lisada lugusid ja organiseerida neid esitustimekirjasse ja hallata esitustimekirju Windows Media Player 10 abil.

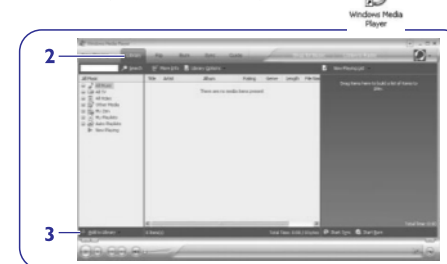
☰ NÕUANNE

Me soovitame, et kasutaksite muusikaülekandel alati **Windows Media Player**'it. Kui te eelistate kasutada **Windows Explorerit**, tehke alati kindlaks, et te kopeerite muusika **Media > Music** kausta, muidu ei näidata ega mängita neid lugusid teie mängijas.

4.1.1. Lisage muusikat Windows Media Player Library'sse

Laulud, mis on juba Teie arvutis

1. Avage **Windows Media Player** klikkides kaks korda järgmisele desktopi ikoonile

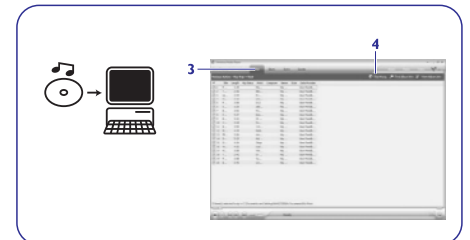


2. Valige **Library**, et saaksid kasutada nimekirju.
3. Klikkige **Add to Library** ekraani vasakul all nurgas.
> *Te saate valida võimaluse lisada faile kaustast, URLiga või otsinguga oma arvutist.*
4. Valige soovitud failid ja lisage need Library'sse.

Laulude kopeerimine CD-It

Et saaksite saata laule CD-It oma mängijasse, peate kõigepealt tegema muusikast digitaalse koopja oma arvutisse. Seda nimetatakse rippimiseks.

1. Avage **Windows Media Player**.
2. Sisestage Audio-CD.
3. Valige **Rip**, et näha nimekirja CD-l olevate lugudega.



☰ Märkus

Kui Teie arvuti on ühendatud Internetti, saadakse albumi informatsioon automaatselt ja Te ei pea sisestama laulude nimesid ja muud infot ise käsitsi. Kui seda ei juhtu, kontrollige, kas olete ühendatud Internetti ja klikkige **Find Album Info**.

4. Valige laulud, mida soovite kopeerida ja klikkige **Rip Music** peamenüü ribal.
> *Lauludest tehakse digitaalsed koopjad ja lisatakse need **Windows Media Playeri** nimekirja.*

4.1.2 Sünkroniseerige Windows Media sisu mängijaga

Kui ühendate mängija oma arvutiga esimest korda, avab **Windows Media Player Device Setup Wizardi**. Te võite valida, kas soovite sünkroniseerida oma mängija arvutiga automaatselt või käsitsi.

☰ Nõuanne

Kui mängija ühendatakse esimest korda, siis WMP10 annab järgmised valikud.

Automaatne sünkroniseerimine:

Valides automaatse sünkroniseerimise, sünkroniseeritakse mängija arvutiga iga kord kui ühendate GoGear'i arvutiga. Pange tähele, et see valik võimaldab Teil sünkroniseerida oma mängija vaid ühe arvutiga.

Infomatsioon, mille olete kustutanud mängijat kasutades, ilmub taas ekraanile pärast auto sünkroniseerimist.

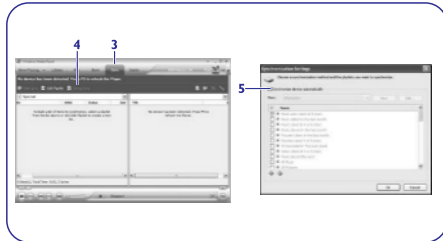
Manuaalne sünkroniseerimine:

Valides Manual, saate iga kord otsustada, millist infot soovite arvutiga sünkroniseerida. Käsitsi sünkroniseerimisel ei ilmu mängijaga kustutatud info enam iga kord ekraanile pärast sünkroniseerimist.

4 LISAGE MUUSIKAT WINDOWS MEDIA PLAYER LIBRARY'SSE

Automaatne sünkroniseerimine

1. Avage **Windows Media Player**.
2. Ühendage mängija arvutiga, kasutades USB kaablit.



3. Valige **Sync**.
4. Klõpsake uz **Set up Sync**.
> **Synchronization settings** kast avaneb.
5. Valige **Synchronize device automatically**.
6. Tehke märgid nende nimekirjade juurde, mida soovite sünkroniseerida.

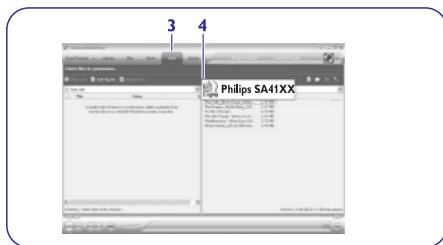
7. Klõpsake **OK**.

Tähelepanu!

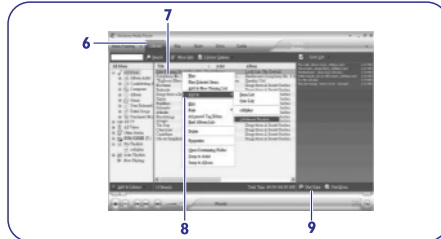
Ärge ühendage mängijat lahti samal ajal, kui saadate andmeid.

Manuaalne sünkroniseerimine

1. Avage **Windows Media Player**.



2. Ühendage mängija arvutiga, kasutades USB kaablit.
3. Valige **Sync**.
4. Rippmenüüs paremal valige **Philips** või **Philips SA41XX** sihtmärgina.



5. Kui neid pole nimekirjas, klõpsake **F5** ja proovige uuesti.
6. Valige **Library**, et nimekirjade juurde pääseda.
7. Vajutage, et märkida laul, mida soovite kopeerida.
8. Vajutage parema hiireklahviga laulule ja valige **Add to > Sync List**.
VÕI
Vedage ja kukutage laul **Sync List**'i Windows Media Player'i paremasse paneeli.
9. Vajutage **Start Sync** nuppu ekraani allosas, et sünkroniseerimist alustada.
> *Toimingu progressi näidatakse **Start Sync** nupu kohal.*

4.1.3 Tegevused Windows Media Playeri nimekirjadega

Looge oma nimekiri

1. Avage **Windows Media Player**.
2. Valige **Library**, et pääseda ligi nimekirjadele.
3. Klõpsake, et aktiveerida laulu.
4. Klõpsake parema klahviga loole ja valige **Add to > Additional Playlist...**
5. **Add to Playlist** aknas valige olemasolev nimekiri või klõpsake **New**, et lisada uus.
> *Laul, mille aktiveerisite, lisatakse nimekirja.*

➔ Nõuanne

Et valida korraga rohkem kui üks laul, vajutage ja hoidke all klaviatuuri nuppu **Ctrl** ja klõpsake soovitud lugudele.

Et valida järjest olevaid lugusid, aktiveerige esimene, vajutage ja hoidke all nuppu **Shift** klaviatuuril ja seejärel klõpsake viimasele.

4 LISAGE MUUSIKAT WINDOWS MEDIA PLAYER LIBRARY'SSE

Nimekirjade saatmine

Kasutades automaatset sünkroniseerimist, saate saata oma mängijasse nimekirju **Windows Media Playeri** abiga. (Vaadake Automaatse sünkroniseerimise peatükki kasutusjuhendis, et saada täpsemaid juhiseid.)

1. Valige **Sync**.
2. Klõpsake **Sync settings** või **Setup Sync**, märgistage **Synchronize device** automaatselt ja valige nimekirjad, mida soovite mängijaga sünkroniseerida.

4.1.4 Tegevused Windows Media Playeri nimekirjadega ja lauludega

Kustutage laule ja nimekirju Windows Media Playeri nimekirjadest

1. Klõpsake, et aktiveerida.
2. Klõpsake parema hiireklahviga ja valige **Delete**, et kustutada.

➔ Nõuanne

Windows **Media Playeriga** ei ole võimalik kustutada teie mängijas olevaid nimekirju. Neid saab kustutada mängija enda või **Windows Exploreriga**.

Muutke laulu infot Windows Media Playeriga

1. Valige **Library**.
2. Aktiveerige laul, mida soovite muuta, klõpsake parem hiireklahviga ja valige **Edit**.
3. Muutke otse kastis.

Laulude otsimine Windows Media Playeriga

1. Valige **Library**.
2. Trükkige otsingusõna otsinguväljale.
3. Klõpsake **Search**, et alustada otsimist.
4. Ilmut nimekiri laule, kus on otsingusõna sees.
5. Võite kuulata, saata, kustutada või sünkroniseerida lugusid vms.

5 DETAILED TOIMINGUD

5.1 Muusika (vastab ka häälsalvestuste esitamisel)

5.1.1 Juhtnupud

Muusika taasesituse ajal on Teil võimalik teha järgmisi asju:

| Funktsioon | Klahv |
|-------------------------------|------------------------|
| Mängige/Katkestage muusika | Spiediet ►►► |
| Minge järgmise laulu juurde | Spiediet ►► |
| Minge eelmise laulu juurde | Spiediet ◀◀◀ |
| Otsing ettepoole | Turiet nospiestu ►►► |
| Otsing tahapoole | Turiet nospiestu ◀◀◀ |
| Minge menüü juurde | Spiediet MENU taustiņū |
| Keerake helitugevust juurde | Spiediet VOL + |
| Keerake helitugevust vähemaks | Spiediet VOL - |

Peamenüüst valige **Music**, et siseneda muusikamenüüsse.

Te saate otsida järgmiste võimaluste vahel:

| | | |
|------------------------------|---|---|
| All songs (Kõik lood) | ▶ | Alphabetically listed artists (Esitajad tähestikulises järjekorras) |
| Artists (Esitajad) | ▶ | Alphabetically listed albums (Albumid tähestikulises järjekorras) |
| Albums (albumid) | ▶ | Playlists collections (Nimekirjade kollektsioon) |
| Playlists (Esitusnimekirjad) | | |

5.1.2 Muusika esitus

Esitusvõimalused

Mängijat on võimalik sättida mängima laule juhuslikult või korduvalt.

1. Vajutage **MENU**, valige **Settings** ja siis **Play mode**.
2. Vajutage ◀◀◀/►►►, et valida erinevate võimaluste vahel. (**Shuffle all**, **Repeat 1**, **Repeat all**, **Off**).
3. Vajutage ►►►, et kinnitada.