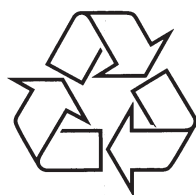


AUDIO ATSKAŅOTĀJS

SA4100
SA4101
SA4104
SA4105
SA4110
SA4111
SA4114
SA4115
SA4120
SA4121
SA4124
SA4125



Tiecieties ar Philips Internetā
<http://www.philips.com>

Lietošanas instrukcija

PIEZĪMES

Vajadzīga palīdzību?

Skatiet

www.philips.com/support

kur Jūs varat piekļūt pilnam atbalsta materiālu klāstam, kā lietošanas pamācība, tūlītēja konsultācija, jaunākie programmatūras pajauninājumi un atbildes uz bieži uzdotiem jautājumiem.

Dotted lines for notes.

1 Svarīga drošības informācija	4
2 Jūsu jaunais atskaņotājs.....	6
2.1 Komplektā iekļautie piederumi	6
2.3 Reģistrējiet savu produktu	6
3 Darbības uzsākšana	7
3.1 Vadību un savienojumu pārskats.....	7
3.2 Instalēšana	8
3.3 Pievienošana	8
3.3.1 Bateriju ievietošana	8
3.3.2 Bateriju enerģijas līmeņa indikācijas nolasišana	8
3.4 Pārraide.....	8
3.5 Baudiet.....	8
3.5.1 Ieslēgšana un izslēgšana	8
3.5.2 Izvēlnes navigācija.....	8
4 Mūzikas organizēšana un pārraide ar Windows Media Player 10	9
4.1 Mūzikas pārraide	9
4.1.1 Dziesmu pievienošana Windows Media Player bibliotēkai	9
4.1.2 Windows Media un Jūsu atskaņotāja satura sinhronizēšana	9
4.1.3 Jūsu Windows Media Player atskaņojamā satura saraksta veidošana	10
4.1.4 Jūsu dziesmu un atskaņojamā satura sarakstu organizēšana Windows Media Player programmā	11
5 Detalizēta darbība	11
5.1 Mūzikas režīms (attiecas arī uz ierakstu atskaņošanu)	11
5.1.1 Vadība	11
5.1.2 Atskaņošana iezīmes	11
5.2 Ierakstīšana	12
5.2.1 Ierakstu veikšana.....	12
5.2.2 Ierakstu atskaņošana.....	12
5.2.3 Ierakstu augšupielādēšana datorā	12
5.2.4 Ierakstu dzēšana.....	12
5.3 Iestatījumi	12
5.3.1 Jūsu atskaņotāja izmantošana datu failu saglabāšanai un pārnēsāšanai	13
6 Jūsu atskaņotāja atjaunināšana.....	14
6.1 Manuālā pārlicināšanās, vai Jūsu programmaparatūra ir laikam atbilstoša.....	14
7 Tehniskie dati	15
8 Bieži uzdotie jautājumi	16
9 Izmantotie termini	17

1 SVARĪGA DROŠĪBAS INFORMĀCIJA

Vispārējā ekspluatācija

Lai izvairītos no bojājumiem vai nepareizas darbības:

- Nepakļaujiet pārmērīgam karstumam, ko rada sildīšanas aprīkojums vai tieša saules gaisma.
- Nenometiet Jūsu atskaņotāju un nepieļaujiet priekšmetu uzkrišanu Jūsu atskaņotājam.
- Nepieļaujiet Jūsu atskaņotāja iegremdēšanu ūdenī. Nepakļaujiet austiņu kontaktu vai baterijas nodalījumu ūdenim, jo ūdens iekļūšana ierīcē var radīt nopietnus bojājumus.
- Nelietojiet tīrīšanas līdzekļus, kas satur alkoholu, amonjaku, benzīnu vai abrazīvus materiālus, jo tie var sabojāt ierīci.
- Tuvu esoši aktīvi mobilie telefoni var radīt traucējumus.
- Dublējiet Jūsu failus. Pārliecinieties, ka esat saglabājuši oriģinālos failus, kas ielādēti Jūsu ierīcē. Philips nenes atbildību par jebkādu satura zaudēšanu, ja ierīce tiek bojāta vai nav nolasāma.
- Organizējiet (pārraidiet, dzēsiet, utt.) Jūsu mūzikas failus tikai ar komplektā iekļauto mūzikas programmu, lai izvairītos no problēmām.

Par darbināšanas un glabāšanas temperatūrām

- Darbiniet ierīci vietā, kur temperatūra vienmēr ir starp 0 un 35°C
- Glabājiet ierīci vietā, kur temperatūra vienmēr ir starp -20 un 45°C
- Bateriju darbības laiks var saīsināties zemās temperatūrās.

Detalju/ piederumu maiņa

Apmeklējiet www.philips.com/support vai www.philips.com/usasupport (ASV iedzīvotājiem) mājas lapu vai sazinieties ar klientu atbalsta servisu (telefona numuru Jūs varat atrast šīs lietošanas instrukcijas pirmajā lapā), lai pasūtītu detaļu/ piederumu maiņu.

Dzirdes drošība

Klausieties vidējā skaļumā.

- Austiņu lietošana augstā skaļumā var bojāt Jūsu dzirdi. Šī ierīce var atskaņot skaņas decibelu diapazonā, kas var radīt dzirdes bojājumus normālām personām, pat klausoties mazāk nekā minūti. Augstākie decibeli ir domāti personām, kurām jau ir dzirdes problēmas.
- Skaņa var būt maldinoša. Pēc kāda laika Jūsu dzirde pierod pie skaņas augsta skaļuma. Pēc ilgākas šāda skaļuma klausīšanās, skaņa, kas sšķiet 'normāla' patiesībā var būt skaļa un Jūsu dzirdi bojājoša. Lai no tā izvairītos, skaļumu uzstādiet drošā līmenī, pirms Jūsu dzirde adaptējas.



Lai nodrošinātu drošu skaļuma līmeni:

- Skaļuma līmeni uzstādiet uz zema iestatījuma.
- Lēnām palieliniet skaņas skaļumu, kamēr Jūs varat dzirdēt skaidri un jūtaties ērti, bez traucējumiem.

Klausieties saprātīgu laika periodu:

- Ilgstoša skaņas iedarbība pat 'drošā' skaļuma līmenī, arī var bojāt dzirdi.
- Lietojiet ierīci saprātīgu laika periodu un ievērojiet atbilstošus pārtraukumus.

Izmantojot austiņas, pārliecinieties, ka ievērojat šādas vadlīnijas.

- Klausieties saprātīgā skaļumā un saprātīgu laika periodu.
- Esiet uzmanīgi, regulējot skaļumu, jo Jūsu dzirde pierod.
- Negriežiet skaļumu tādā līmenī, ka nedzirdat, kas notiek apkārt.
- Ierīci nevajadzētu lietot potenciāli draudīgās situācijās.
- Neizmantojiet austiņas braucot ar mašīnu, vadot divriteni, vizinoties ar skrituļslidām, utt., tas var izraisīt satiksmes negadījumu un ir aizliegts daudzās valstīs.

8 BIEŽI UZDOTIE JAUTĀJUMI

Atskaņotājs rāda: 'Player problem! Connect to PC'.

Pievienojiet Jūsu atskaņotāju datoram, atveriet **Windows Explorer** programmu, izvēlieties Jūsu atskaņotāju, un izdariet peles labā taustiņa klikšķi uz **Format**. Nospiediet **Start**, lai formatētu Jūsu atskaņotāju.

Brīdinājums

Viss atskaņotāja saturs tiks dzēsts no atskaņotāja pēc labošanas pabeigšanas. Tāpēc, lūdzu, dublējiet Jūsu failus pirms darbības labošanas

Ierīce rāda "Memory Full" (Atmiņa pilna) **Memory full!**

Pieslēdziet ierīci Jūsu datoram. Izdzēsiet nevajadzīgos failus. Atvienojiet droši. Ierakstiet vēlreiz.

Dažas dziesmas neparādās vai netiek atskaņotas.

- Audio faili var būt bojāti, vispirms mēģiniet failu atskaņot ar Jūsu datoru. Ja tas nav iespējams, ierakstiet dziesmu atkārtoti.
- Dziesmas, kuru bitu pārraides ātrums ir augstāks nekā 320kbps netiek atskaņotas ar šo atskaņotāju.
- Pārlektās dziesmas var būt aizsargātas. Jums var nebūt pietiekamu tiesību atskaņot pārlektu dziesmu. Pārbaudiet mūzikas tiesības ar dziesmas piegādātāju.

9 IZMANTOTIE TERMINI

Albums Dziesmu kolekcija.

Digitālo tiesību menedžments (DRM)

Tehnoloģija, kura nodrošina digitālā satura pastāvīgu aizsardzību. Autorizētiem lietotājiem ir jābūt licencei, lai atbloķētu un izmantotu saturu.

MP3

Audi kompresijas formāts, zināms arī kā MPEG-1 Audio Layer 3.

Atskaņojamais saraksts

Digitālā medija satura saraksts.

Galvenā izvēlne

Galvenā izvēlne, kas atrodas lietotāja interfeisa struktūras koka augšā.

Dziesmas

Individuāls ieraksts vai viens audio satura fragments.

Virsraksts

Lielākais digitālā medija satura kopums. CD diskem tas var būt CD nosaukums.

WAV

Digitālā medija faila formāts skaņas saglabāšanai.

Windows Media Audio (WMA)

Audio fails Windows Media formātā. Faila audio saturs ir kodēts ar kādu no Windows Media Audio kodiem.

PHILIPS patur tiesības veikt dizaina un specifikācijas izmaiņas ierīces uzlabošanai bez iepriekšēja brīdinājuma.

Specifikācijas var mainīties bez brīdinājuma

Preču zīmes ir Koninklijke Philips Electronics N.V. vai to attiecīgo īpašnieku īpašums

2005 (C) Koninklijke Philips Electronics N.V. Visas tiesības rezervētas.

www.philips.com



Esiet atbildīgs
Cieniet autortiesības

8 BIEŽI UZDOTIE JAUTĀJUMI

Ja rodas kļūda, vispirms pārbaudiet punktus, kas norādīti sekojošajās lapās. Papildus palīdzībai un citu traucējumu novēršanai skatīt arī FAQ (Bieži uzdotos jautājumus) www.philips.com/support. Ja Jūs nevarat atrast risinājumu sekojot šiem norādījumiem, sazinieties ar Jūsu ierīces pārdevēju vai servisa centru.

UZMANĪBU:

Nekādos apstākļos Jums nevajadzētu labot ierīci pašiem, jo tas anulēs garantiju.

Mans atskaņotājs pārlec dziesmām.

Pārlektās dziesmas var būt aizsargātas. Jums var nebūt pietiekamu tiesību atskaņot pārlektu dziesmu. Pārbaudiet mūzikas tiesības ar dziesmas piegādātāju.

Manu atskaņotāju Windows neatpazīst

Pārliecinieties, vai Jūsu datoram ir **Windows XP** (SP2 vai augstāks).

Manu atskaņotāju nevar ieslēgts, ir nobloķējies.

- Jūsu ierīces baterijas var būt tukšas. Lūdzu, nomainiet baterijas pirms ierīces lietošanas.
- Jums, iespējams, nav izdevies turēt **▶▶** pietiekami ilgi. Turiet **▶▶** nospiestu, kamēr Philips sveiciens ekrānā parādās displejā.
- Veiciet vieglo pāriestatīšanu, izņemot baterijas un atkal ievietojot tās vietā.

Ja neviens no iepriekš aprakstītajiem soļiem nenostrādā, pievienojiet Jūsu atskaņotāju pie datora un izmantojiet **Device Manager** programmu, lai atjaunotu Jūsu atskaņotāja darbību.

1. Pārliecinieties, vai atskaņotājs ir atvienots no datora un ir izslēgts.
2. Ieslēdziet datorā **Philips Device Manager** no **Start > Programs > Philips Device Manager > Philips Device manager** un uzklīkškiniet uz **Repair** tabulatora.
3. Turiet nospiestu taustiņu **▶▶** laikā, kad pievienojat atskaņotāju datoram.
4. Turpiniet turēt taustiņu nospiestu, kamēr **Philips Device Manager** atpazīst Jūsu atskaņotāju un pāriet labošanas režīmā.
5. Uzklīkškiniet uz **repair** taustiņa un izpildiet **Device Manager** dotās instrukcijas.
6. Pēc labošanas procesa pabeigšanas klikšķiniet uz **OK** un atvienojiet Jūsu atskaņotāju.

Svarīgi!

Pirmo reizi, kad Jūs pievienosiet ierīci datoram labošanas režīmā, programmatūras vednis parādīsies, piedāvājot instalēt programmatūru. Lūdzu, izvēlieties **install the software automatically** (instalēt programmatūru automātiski) un klikšķiniet uz Next, tad uz Finish, lai pabeigtu instalēšanu. Instalēšanas laikā brīdinājuma ziņojums 'The software you are installing for this hardware has not passed Windows Logo testing' parādīsies, lūdzu izvēlēties **'Continue Anyway'**. Šī instalācija nebojās Jūsu datoru.

Pēc pārraides nav mūzikas manā atskaņotājā

Vai Jūsu dziesmas ir MP3 vai WMA formātā?

Citi formāti netiek atskaņoti ar šo atskaņotāju.

Atskaņotājs neatbild neviena taustiņa nospiešanai, vai atkārtoti neizpilda darbības.

Izņemiet baterijas un ievietojiet tās atkal atpakaļ.

Nav skaņas.

Pārliecinieties, vai austiņas ir kārtīgi pievienotas.

Mans atskaņotājs rāda .

Turiet nospiestu MENU/ LOCK, lai atbloķētu taustiņus.

Atskaņotājs neieslēdzas un šķiet sabojājies.

Ievietojiet jaunu bateriju.

Nospiediet **▶▶** un ieslēdziet Jūsu atskaņotāju.

Gadījumā, ja tas nenostrādā, Turiet nospiestu **▶▶** laikā, kad pievienojat ierīci datoram. Ieslēdziet **Device Manager** programmu, Jūsu ierīce tiks automātiski 'atgūta'.

1 SVARĪGA DROŠĪBAS INFORMĀCIJA

Svarīgi (modeļiem ar komplektā iekļautām austiņām):

Philips garantē saderību ar maksimālo audio atskaņotāju jaudu, kā noteikts ar saistītajām regulēšanas daļām, tikai izmantojot oriģināli piedāvātā modeļa austiņas.

Gadījumā, ja tās vajag mainīt, mēs iesakām sazināties ar Jūsu ierīces pārdevēju, lai pasūtītu modeli, identisku oriģinālajam, ko ieteicis Philips.

Autortiesību informācija

Visi citu marku un ierīču nosaukumi ir to attiecīgo firmu un organizāciju preču zīmes.

Jebkuru ierakstu, lejupielādētu no interneta vai veidotu no audio diskkiem, neatļauta kopēšana ir autortiesību un starptautisko līgumu pārkāpums.

Ar autortiesībām aizsargāta materiāla, tai skaitā datorprogrammu, failu, pārraižu un skaņas ierakstu, neatļautu kopiju veidošana var būt autortiesību pārkāpums un nozīmēt kriminālu atbildību. Šo aprikojumu nedrīkst izmantot šādiem mērķiem.

Šis produkts ir aizsargāts ar Microsoft Corporation intelektuālā īpašuma tiesībām. Šo tehnoloģiju izplatīšana ārpus šis produkta ir atļauta tikai ar Micosoft licenci vai Microsoft administrācijas atļauju.

Satura piegādātāji šajā ierīcē izmanto digitālo tiesību menedžmenta tehnoloģiju Widows Media ('WM-DRM'), lai aizsargātu viņu satura integritāti ('Drošais saturs'), nodrošinot, lai viņu intelektuālā īpašuma, ieskaitot autortiesības, netiktu pārkāptas. Ierīce izmanto WM-DRM programmu, lai atskaņotu drošo saturu ('WM-DRM Software'). Ja WM-DRM programmas drošība šajā ierīcē tiek apdraudēta, Microsoft var atsaukt WM-DRM programmas tiesības saņemt jaunas drošā satura kopēšanas/ rādīšanas un/ vai atskaņošanas licences. Atsauksana var atcelt Jūsu ierīces iespējas pārraidīt, saglabāt, kopēt, parādīt un/ vai atskaņot drošo saturu, ko esat iepriekš saglabājuši ierīcē. Atsauksana nebrīdina WM-DRM programmu par neaizsargāta satura atskaņošanu. Saraksts ar atsaukto WM-DRM programmu tiek nosūtīts Jūsu ierīcei, kad vien Jūs drošā satura licenci lejupielādējat no Interneta vai datora.

Atsauksanas gadījumā Philips centīsies atjaunināt programmu, lai atjaunotu dažas vai visas Jūsu ierīces iespējas pārraidīt, saglabāt, piekļūt, kopēt, parādīt un/ vai atskaņot drošo saturu. Taču iespējas izveidot šādus atjauninājumus nav atkarīgas tikai no Philips. Philips nevar garantēt, ka pēc atsauksanas, šādi atjauninājumi būs pieejami. Ja šādi atjauninājumi nebūs pieejami, Jūsu ierīce nevarēs pārraidīt, saglabāt, kopēt, parādīt un/ vai atskaņot drošo saturu pat to drošo saturu, kuru iepriekš esat saglabājuši savā ierīcē.

Gadījumā, ja šādi atjauninājumi ir pieejami, tie negarantē Jūsu ierīcei iespējas pārraidīt, saglabāt, kopēt, parādīt un/ vai atskaņot drošo saturu pat to drošo saturu, kuru iepriekš esat saglabājuši savā ierīcē. Dažos gadījumos Jūs varēsiet pārraidīt saturu no datora. Citos gadījumos Jums var būt nepieciešams atkārtoti iegādāties iepriekš pirktu drošo saturu.

Rezumējot Microsoft, drošā satura īpašnieki un drošā satura izplatītāji var atteikt Jums pieeju drošajam saturam vai ierobežot to. Viņi var arī atņemt Jūsu ierīcei iespējas pārraidīt, saglabāt, kopēt, parādīt un/ vai atskaņot drošo saturu pat pēc tam, kad esat par to samaksājuši un ieguvuši lietošanu.

Philips negarantē, ka Jūs varēsiet pārraidīt, saglabāt, kopēt, parādīt un/ vai atskaņot drošo saturu.

Windows Media un Windows logo ir Microsoft Corporation ASV un/ vai citās valstīs reģistrētas preču zīmes.

Dati

Philips ir solījis uzlabot Jūsu produkta kvalitāti un paplašināt Philips lietotāja pieredzi. Lai saprastu šīs ierīces izmantošanas profilu, šī ierīce ieraksta zināmu informāciju/ datus Jūsu ierīces energoneatkarīgajā atmiņā. Šie dati tiek izmantoti kļūdu vai problēmu, ar kuriem lietotājs var saskarties ierīces izmantošanas procesā, identifikācijai un noteikšanai. Dati, piemēram, par to, cik ilgs ir atskaņošanas laiks mūzikas režīmā, cik ilgs ir atskaņošanas slaisks uztvērēja režīmā un cik reizes bateriju zema līmeņa enerģija ir noteikta, tiks saglabāti. Saglabātie dati neatklāj izmantoto saturu vai mediju, kas izmantots ierīcei vai lejupielādēšanas avotu. Saglabātie dati tiek izmantoti TIKAI tad, ja lietotājs ierīci atgriež Philips servisa centrā un tikai tam, lai vienkāršotu kļūdas noteikšanu un novēršanu. Saglabātajiem failiem ir jābūt lietotājam pieejamiem pēc pirmā lietotāja pieprasījuma.

1 SVARĪGA DROŠĪBAS INFORMĀCIJA

Atbrīvošanās no vecā produkta



Jūsu ierīce ir veidota un ražota, izmantojot augstas kvalitātes materiālus un sastāvdaļas, ko var pārstrādāt un izmantot atkārtoti.

Kad ierīcei ir pievienots šis pārsvītrotās riteņotās miskastes simbols, tas nozīmē, ka ierīce atbilst Eiropas Direktīvai 2002/96/EC.

Lūdzam apzināt vietējo atsevišķo elektrisko un elektronisko ierīču savākšanas punktus.

Lūdzam rīkoties atbilstoši vietējiem noteikumiem un neatbrīvieties no vecā aprīkojuma kopā ar Jūsu sadzīves atkritumiem. Pareiza atbrīvošanās no vecā aprīkojuma palīdzēs izvairīties no iespējamām negatīvām sekām apkārtējai videi un cilvēku veselībai.

Modifikācijas

Modifikācijas, ko nav atļāvis ražotājs, var liegt lietotāja tiesības lietot šo ierīci.

Šī ierīce atbilst Eiropas Savienības radio interferences prasībām.

2 JŪSU JAUNĀIS ATSKAŅOTĀJS

Ar Jūsu jauniegādāto atskaņotāju Jūs varat izbaudīt sekojošo:

- MP3 WAV un WMA atskaņošanu
- Balss ierakstus

2.1 Komplektā iekļautie piederumi

Šādi piederumi ir iekļauti Jūsu atskaņotāja komplektā:



Atskaņotājs



Austiņas



Ātrā starta padomdevējs



USB kabelis



AAA baterija



Kompaktdisks ar programmām: Windows Media Player 10, Philips Device Manager, lietošanas pamācību un Bieži Uzdotie Jautājumi

2.3 Reģistrējiet savu produktu

Mēs stingri iesakām Jums reģistrēt Jūsu preci, lai piekļūtu bezmaksas atjauninājumiem. Lai reģistrētu Jūsu preci, ielogojieties www.philips.com/register, lai mēs varētu Jūs informēt, kad kļūst pieejami jauni atjauninājumi.

7 TEHNISKIE DATI

Strāvas padeve

- AAA sārnu baterija *

Displejs

- Attēls/ Displejs: viens displejs, 32 x 128 pikseli, 7 krāsu LCD

Skaņa

- Kanālu nošķirtība 45dB
- Ekvalaizera iestatījumi Rock/ Jazz/ Pop/ Classical/ izslēgts
- Frekvenču diapzons 30-18000 Hz
- Signāla-trokšņa attiecība > 85dB
- Izejas jauda (RMS) 2x3 mW

Audio atskaņošana

- Saspiešanas formāts MP3 (8-320 kbps un VBR; Iztveršanas ātrums: 8, 11.025, 16, 22.050, 24, 32, 44.1, 48kHz), WMA (5-192kbps)
- ID3-etiketes atbalsts dziesmas nosaukums un izpildītāja vārds

Ierakstīšana

- Audio iztveršana: iebūvēts mikrofons (monofonisks)

Saglabāšanas mēdijs

- Iebūvētās atmiņas ietilpība
SA410X 512 MB NAND Flash +
SA411X 1GB NAND Flash+
SA412X 2GB NAND Flash+

Savienojamība

- Austiņas 3.5mm, USB 2.0 ++

Mūzikas pārsūtīšana

- Izmantojot Windows Media Player 10

Sistēmas prasības

- Windows® XP (SP2 vai jaunāks)
- Pentium klases 300MHz procesors vai labāks
- 128MB RAM
- 500MB vieta cietajā diskā
- Interneta savienojums
- Microsoft Internet Explorer 6.0 vai jaunāks
- Video karte
- Skaņas karte
- USB ports

* Baterijas darbības laiks mainās atkarībā no lietošanas un iestatījumiem.

+ 1MB = 1 miljons baitu; pieejamā saglabāšanas ietilpība būs mazāka.

1GB = 1 miljards baitu; pieejamā saglabāšanas ietilpība būs mazāka.

Pilna atmiņas ietilpība var nebūt pieejama, jo daļa atmiņas tiek rezervēta atskaņotājam
Saglabāšanas ietilpība balstīta uz aprēķinu: 4 minūtes vienai dziesmai un 64 kbps WMA.

++ Reālais pārsūtīšanas ātrums var mainīties atkarībā no Jūsu operētājsistēmas un programmatūras konfigurācijas.

6 JŪSU ATSKAŅOTĀJA ATJAUNINĀŠANA

Jūsu atskaņotāju kontrolē iekšējā programma, ko sauc par programmaparatūru. Jauna tās versija var tikt izdota pēc tam, kad esat iegādājušies Jūsu atskaņotāju.

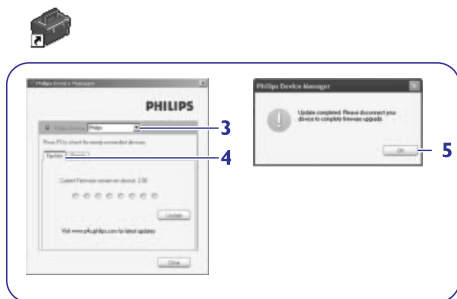
Programma, kas saukta **Philips Device Manager**, novēros Jūsu atskaņotāja programmaparatūras statusu un ziņos Jums, ja jauna tās versija ir pieejama Jūsu datorā.

Instalējiet **Philips Device Manager** programmu no komplektā iekļautā CD vai lejupielādējiet jaunāko versiju no www.philips.com/support vai www.philips.com/usasupport (ASV iedzīvotājiem) mājas lapas.

Pēc **Philips Device Manager** instalēšanas, katru reizi, kad pievienosiet atskaņotāju datoram, **Philips Device Manager** automātiski pieslēgsies Internetam un pārbaudīs jaunākos atjauninājumus.

6.1 Manuālā pārliecināšanās, vai Jūsu programmaparatūra ir laikam atbilstoša

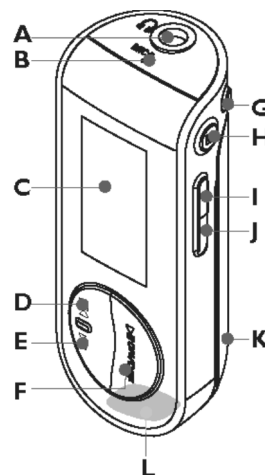
1. Pievienojiet Jūsu atskaņotāju datoram.
2. Ieslēdziet **Philips Device Manager** no **Start > Programs > Philips Device Manager**. Izvēlieties Jūsu ierīci.



4. Uzklīkšķiniet uz **Update**.
 - > **Philips Device Manager** pārbaudīs, vai jauna programmaparatūra ir pieejama Internetā un instalēs to Jūsu atskaņotājam.
5. Kad **Update completed** parādās ekrānā, uzklīkšķiniet uz **OK** un atvienojiet atskaņotāju.
 - > Ziņojums **Updating firmware** tiks parādīts. Atskaņotājs automātiski pārstartēsies pēc programmaparatūras pilnīgas atjaunināšanas. Jūsu atskaņotājs atkal ir gatavs darbam.

3 DARBĪBAS UZSĀKŠANA

3.1 Vadību un savienojumu pārskats



A		Austiņu ligzda
B		Mikrofons
C	Displejs	Dinamiski rāda izvēlni, opcijas un ieraksta informāciju
D		Nospiediet, lai atgrieztos pie iepriekšējās dziesmas, turiet nospiestu, lai ātri attītu. Izvēlnes režīmā, spiediet, lai pārvietotos pa izvēlni.
E		Nospiediet, lai pārietu pie nākamās dziesmas, turiet nospiestu, lai ātri pārtītu. Izvēlnes režīmā, spiediet, lai pārvietotos pa izvēlni.
F		Ierīces ieslēgšana/ izslēgšana un atskaņošanas sākšana/ pauzēšana, izvēlnes iestatījuma apstiprināšana.
G	REC	Sāk vai beidz balss ierakstu
H	MENU/ LOCK	Nospiediet, lai piekļūtu izvēlnei/ atgrieztos iepriekšējā izvēlnē. Turiet nospiestu, lai bloķētu, atbloķētu atskaņotāja vadības.
I	Vol -	Skaļuma līmeņa pazemināšana
J	Vol +	Skaļuma līmeņa paaugstināšana
K		Bateriju nodalījuma durtiņas
L		USB savienotājs

3 DARBĪBAS UZSĀKŠANA

3.2 Instalēšana

SVARĪGI! Mūzikas un foto pārraidei pārliecinieties, vai esat instalējušu programmaparatūru, kas ierakstīta komplektā iekļautajā CD.

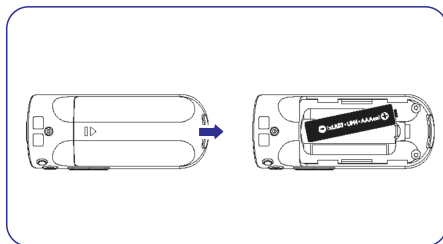
Sistēmas prasības:

- Windows XP, ME vai 2000
 - Pentium Class 300MHz procesors vai augstāks
 - 128MB RAM
 - 500MB vieta cietajā diskā
 - Interneta savienojums (ieteicams)
 - Microsoft Internet Explorer 6.0 vai jaunāks
 - USB ports
1. Ievietojiet komplektā iekļauto kompaktdisku Jūsu datora diskdzinī.
 2. Sekojiet norādījumiem uz ekrāna, lai izpildītu Windows Media Player (ieskaitot nepieciešamos spraudkontakts) **Philips Device Manager** instalēšanu.
 3. Ja uzstādīšanas programma nepalaižas automātiski, pārliūkojiet CD saturu, izmantojot **Windows Explorer**, un palaidiet programmu, dubulti uzklikšķinot uz faila, kas beidzas ar .exe.

Pazaudējāt Jūsu CD? Neuztraucieties, Jūs varat lejupielādēt diska saturu no www.philips.com/support vai www.philips.com/usasupport (ASV iedzīvotājiem).

3.3 Pievienošana

3.3.1 Bateriju ievietošana



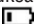
1. Atveriet bateriju durvītas, noslidinot tās bultas virzienā.
2. Ievietojiet bateriju nodalījumā komplektā iekļauto AAA bateriju.

3.3.2 Bateriju enerģijas līmeņa indikācijas nolasīšana

Aptuvenus Jūsu baterijas uzlādes līmenis tiek norādīts sekojoši:



✓ Piezīme


Kad baterijas ir gandrīz tukšas, mirkšķinās zema uzlādes līmeņa indikācija . Jūsu atskaņotājs izslēgsies 60 sekunžu laikā. Jūsu atskaņotājs saglabās visus iestatījumus un nepabeigtos ierakstus, pirms izslēgšanās.


3.4 Pārraide

Jūs varat pārraidīt mūziku un fotogrāfijas uz Jūsu atskaņotāju, izmantojot **Windows Media Player**. Izlasiet šīs pamācības nodaļu **'Fotogrāfiju un mūzikas organizēšana un pārraide ar Windows Media Player 10'**, lai iegūtu sīkāku informāciju.

3.5 Baudiet

3.5.1 Ieslēgšana un izslēgšana




Ieslēgšana: Nospiediet un turiet taustiņu , līdz parādās PHILIPS sveiciena ekrāns.

Izslēgšana: Nospiediet un turiet taustiņu , līdz uz ekrāna vairs nav nekā.




➔ Padoms

Jūsu ierīce automātiski izslēdzas, ja nav darbības, un mūzika netiek atskaņota 3 minūtes.

3.5.2 Izvēlnes navigācija

Jūsu atskaņotājam ir interaktīva izvēlnes navigācijas sistēma, lai palīdzētu Jums orientēties dažādos iestatījumos un darbībās. Izmantojiet  un , lai pārvietotos pa izvēlnēm. Spiediet , lai apstiprinātu Jūsu izvēli. Jūs varat nospiegt MENU, lai piekļūtu izvēlnei un atgrieztos iepriekšējā līmenī.

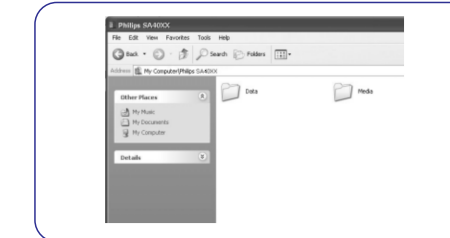
Laikā, kad Jūsu atskaņotājs ieslēdzas, Jūs varat redzēt galveno izvēlni. Tajā ir iekļauts:

 Music (mūzika)	Atskaņojiet Jūsu digitālās mūzikas ierakstus
 Recordings (ieraksti)	Atskaņojiet Jūsu ierakstus
 Settings (iestatījumi)	Mainiet atskaņošanas režīmu, ekvilaizera, fona apgaismojuma vai valodas iestatījumus, parāda atskaņotāja informāciju.

5 DETALIZĒTA DARBĪBA

Iestatījumi	Tālākās opcijas
Play mode (atskaņošanas režīms)	Off (izslēgt)/ Shuffle all (jaukt visu)/ Repeat 1 (atkārot 1)/ Repeat all (atkārot visu)
Sound settings (skaņas iestatījumi)	Pop/ Rock/ Jazz/ Classical (klasiskā mūzika)/ Off (izslēgt)
Language (valoda)	English (angļu)/ French (franču)/ German (vācu)/ Spanish (spāņu)/ Dutch (holandiešu)/ Italian (itāļu)/ Portuguese (portugāļu)/ Polish (poļu)/ Swedish (zviedru)/ Chinese Simplified (ķīniešu vienkāršotā)/ Chinese Traditional (ķīniešu tradicionālā)/ Japanese (japāņu)/ Korean (korejiešu)/ Russian (krievu)
Backlight Fona apgaismojums	Timeris: 10 sek./ 30 sek./ Always on (vienmēr ieslēgts)/ Off (izslēgts). Krāsa: White (balta)/ Red (sarkana)/ Yellow (dzeltena)/ Green (zaļa)/ Blue (zila)/ Purple (violeļa)/ Cobalt (kobalta)/ Random (nejauša).
Information (informācija)	FW (Firmware) version (programmatūras versija)/ Free space (brīva vieta)

5.4 Jūsu atskaņotāja izmantošana datu failu saglabāšanai un pārnēsāšanai



Jūs varat izmantot Jūsu atskaņotāju datu failu saglabāšanai un pārnēsāšanai, kopējot datu failus Jūsu atskaņotājā ar programmu Windows Explorer.

✓ Piezīme

Datu failus, kuri saglabāti Datu mapē nevar tikt nolasīti tieši no šī atskaņotāja. Šos datus var nolasīt tikai no Jūsu datora pēc to pārraides no atskaņotāja uz datoru.

5 DETALIZĒTA DARBĪBA

Ikona	Nozīme
⇄ Shuffle all	Atkārtoti atskaņo visas dziesmas jauktā secībā
↺ Repeat 1	Atkārtoti atslāņo vienu dziesmu
↻ Repeat all	Atkārtoti atskaņo visas dziesmas
Off	Normāla atskaņošana

✓ **Piezīme:** Atskaņošanas režīmi nav pieejami, kad ieraksti tiek atskaņoti.

Skaņas iestatījumi

Jūs savam atskaņotājam varat iestatīt dažādus ekvivalēra (EQ) iestatījumus mūzikas atskaņošanai.

1. Spiediet MENU, izvēlieties **Settings** (iestatījumi), tad izvēlieties Sound settings (skaņas iestatījumi).
2. Nospiediet **◀◀/▶▶**, lai izvēlētos kādu no iestatījumiem: **Pop, Jazz, Rock, Classical** vai **Off** (izslēgt). Nospiediet **▶▶**, lai apstiprinātu Jūsu izvēli.

5.2 Ierakstīšana

Jūsu atskaņotājs ir piemērots balss ierakstu veikšanai un Jūsu ierakstu atskaņošanai.

5.2.1 Ierakstu veikšana

1. Turiet nospiestu REC (ierakstīt), lai sāktu balss ierakstīšanu.
 - > *Jūsu atskaņotājs rāda ieraksta progresu.*
 2. Atkal turiet nospiestu REC, lai beigtu balss ierakstīšanu.
 - > *Jūsu atskaņotājs rāda saglabāšanas procesa progresu. Jūsu balss ieraksts tiks saglabāts Jūsu atskaņotājā. (Faila nosaukuma formāts: VOICEXX.WAV, kur XXX ir ieraksta numurs, kurš tiks piešķirts automātiski.*
- **Padoms**
Jūs varat pauzēt un atsākt ierakstīšanu ar **▶▶** taustiņu.

5.2.2 Ierakstu atskaņošana

Jūs savus ierakstus varat atrast ierakstīšanas režīmā (Recordings).

1. Galvenajā izvēlnē izvēlieties **RECORDINGS**, lai reģistrētu ierakstīšanas režīmu. Jūsu atskaņotājs atskaņos visus Jūsu ierakstus alfabēta secībā, un atskaņošana sāksies ar pēdējo veikto ierakstu.

2. Nospiediet **▶▶**, lai pauzētu atskaņotā ieraksta atskaņošanu.
3. Spiediet **◀◀** vai **▶▶**, lai atskaņotu nākamo vai iepriekšējo ierakstu.
4. Turiet nospiestu **◀◀** vai **▶▶**, lai ātri pārtītu pašreiz atskaņoto ierakstu uz priekšu vai atpakaļ.

5.2.3 Ierakstu augšupielādēšana datorā

1. Pievienojiet Jūsu atskaņotāju savam datoram.
2. Programmā **Windows Explorer** izvēlieties Jūsu atskaņotāju.
 - > *Jūs atradīsiet **Media > Voice (balss) mapi**. Šajā mapē ir balss ieraksti.*
3. Pārkopējiet ierakstus jebkurā Jūsu izvēlēta vietā Jūsu datorā.

5.2.4 Ierakstu dzēšana

Ierakstus var dzēst tikai ar datora palīdzību.

1. Pievienojiet Jūsu atskaņotāju savam datoram.
2. Programmā **Windows Explorer** izvēlieties Jūsu atskaņotāju.
3. Dubulti klikšķiniet uz **Media > Voice** (balss) mapes.
4. Izvēlieties failus, kurus vēlaties dzēst, un spiediet **Delete** (dzēst) uz Jūsu datora tastatūras.

5.3 Iestatījumi

Jūs varat iestatīt atskaņotāja iestatījumus, tā lai tas būtu visnoderīgākais Jūsu vēlmēm.

1. Nospiediet MENU un izvēlieties **SETTINGS** (iestatījumi).
2. Spiediet **◀◀/▶▶**, lai pārskatītu dažādās opcijas, un spiediet **▶▶**, lai apstiprinātu Jūsu izvēli.
3. Spiediet MENU, lai izietu no pašreizējā iestatījumu ekrāna.

4 MŪZIKAS ORGANIZĒŠANA UN PĀRRAIDE AR WINDOWS MEDIA PLAYER 10

Šajā nodaļā ir aprakstīti soļi, kurus nepieciešams veikt, lai veiksmīgi pārraidītu mūziku uz Jūsu atskaņotāju. Sīkākas informācijas iegūšanai izlasiet nodaļu 'Windows Media Player (WMP) Help' Jūsu datorā.

Svarīgi! Mūzikas pārraidei pārliecinieties, vai esat instalējušu programmatūru, kas ierakstīta komplektā iekļautajā CD.

4.1 Mūzikas pārraide

Jūs varat pievienot dziesmas, organizēt dziesmas atskaņojamos sarakstos un organizēt atskaņojamos sarakstus, izmantojot Windows Media Player 10.

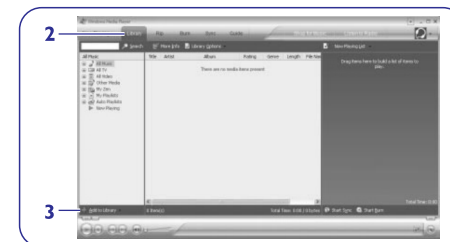
➤ Padoms

Mēs iesakām Jums vienmēr izmantot **Windows Media Player** mūzikas pārraidei uz Jūsu atskaņotāju. Tomēr, ja Jūs dodat priekšroku **Windows Explorer** programmai, vienmēr pārliecinieties, vai esat pārkopējuši mūziku **Media**. Music mapē, pretējā gadījumā dziesmas netiks atskaņotas, ne parādīsies Jūsu atskaņotājā.

4.1.1. Dziesmu pievienošana Windows Media Player bibliotēkai

Dziesmas, kuras jau ir Jūsu datorā

1. Startējiet **Windows Media Player**, izdarot dubultklikšķi uz zemāk redzamās ikonas Jūsu datora darba virsmā.

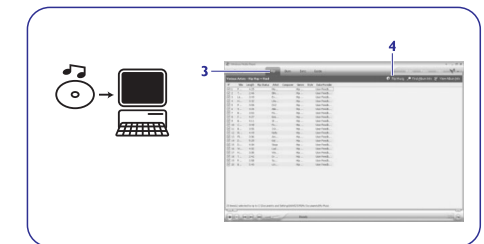


2. Izvēlieties **Library** tabulatoru, lai piekļūtu mēdiju bibliotēkai.
3. Uzklikšķiniet uz **Add to Library** ekrāna apakšējā kreisā stūrī.
 - > *Jūs varat izvēlēties pievienot failus no mapēm, URL, sameklējot Jūsu datorā, utt.*
4. Izvēlieties nepieciešamos failus un pievienojiet tos bibliotēkai.

Dziesmu ierakstīšana no CD

Ja Jūs vēlaties pārraidīt mūziku no CD uz Jūsu atskaņotāju, Jums vispirms nepieciešams Jūsu datorā izveidot mūzikas digitālo kopiju.

1. Startējiet Windows Media Player.



2. Ievietojiet Audio CD.
3. Izvēlieties **Rip** tabulatoru, lai parādītu Jūsu CD dziesmu sarakstu.
 - **Padoms**
Ja Jūsu dators ir pievienots Internetam, albuma informācija tiks automātiski iegūta tā, ka Jums nebūs nepieciešams manuāli reģistrēt dziesmas virsrakstus un citu informāciju. Ja tas nenotiek, pārbaudiet, vai esat pievienojuši Internetu, un uzklikšķiniet uz **Find Album Info**.
4. Izvēlieties dziesmas, kuras vēlaties pārraidīt, un uzklikšķiniet uz **Rip Music** augšējā izvēlnes skalā.
 - > *Dziesmas tiks konvertētas digitālajās kopijās un pievienotas Windows Media Player bibliotēkai.*

4.1.2 Widows Media un Jūsu atskaņotāja satura sinhronizēšana

Kad Jūs atskaņotāju pievienojat datoram pirmo reizi, Windows Media Player aktivizēs Device Setup Wizard. Jūs varat izvēlēties automātiski vai manuāli sinhronizēt Jūsu atskaņotāja un Windows Media Player bibliotēku.

➤ Padoms

Kad Jūs pievienojat atskaņotāju pirmo reizi, WMP10 dod Jums šādu opciju.

Automatic Synhrozation (Automātiskā sinhronizēšana)

Izvēloties automātisko sinhronizēšanas opciju, automātiski tiks veikta satura sinhronizēšana katru reizi, kad pievienosiet GoGear Jūsu datoram. Atcerieties, ka šī opcija ļauj Jums veikt automātisko sinhronizēšanu tikai ar vienu datoru.

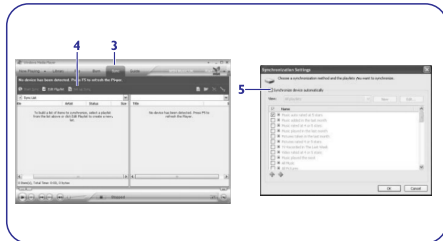
Manual Synhrozation (manuālā sinhronizēšana):

Manuālās sinhronizēšanas opcijas izvēlēšanās ļauj Jums izvēlēties saturu, kuru katru reizi vēlaties sinhronizēt.

4 MŪZIKAS ORGANIZĒŠANA UN PĀRRAIDE AR WINDOWS MEDIA PLAYER 10

Automātiskās sinhronizēšanas uzstādīšana

1. Startējiet **Windows Media Player**.
2. Pievienojiet atskaņotāju Jūsu datoram, izmantojot komplektā iekļauto USB kabeli.

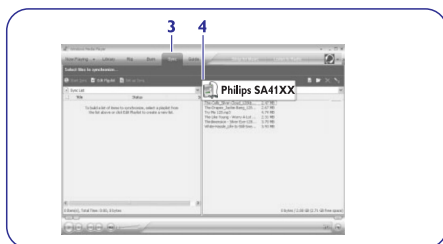


3. Izvēlieties **Sync** tabulatoru.
4. Uzklīkšķiniet uz **Set up Sync**.
> **Synchronization settings** (sinhronizēšanas iestatījumu) dialoga logs tiks parādīts.
5. Izvēlieties **Synchronize device automatically** atzīmēšanas logu.
6. Izvēlieties atskaņojamiem sarakstiem, kurus vēlaties sinhronizēt, atbilstošos atzīmēšanas logus.
7. Uzklīkšķiniet uz **OK**.

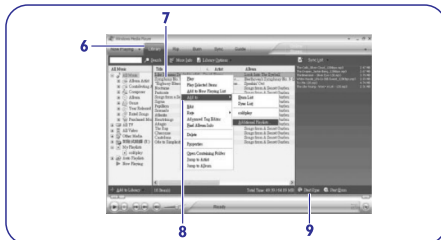
Svarīgi!

Neatvienojiet Jūsu atskaņotāju pārraides laikā.

Manuālās sinhronizēšanas uzstādīšana



1. Startējiet **Windows Media Player**.
2. Pievienojiet atskaņotāju Jūsu datoram, izmantojot komplektā iekļauto USB kabeli.
3. Izvēlieties **Sync** tabulatoru.
4. Izvelkamajā izvēlnē labajā ekrāna pusē izvēlieties **Philips SA41XX** kā mērķi.



5. Ja tādu punktu sarakstā nav, nospiediet **F5**, lai atjauninātu sarakstu un mēģiniet vēlreiz.
6. Izvēlieties **Library** tabulatoru, lai piekļūtu mēdiju bibliotēkai.
7. Uzklīkšķiniet, lai izgaismotu, uz dziesmas, kuru vēlaties kopēt.
8. Peles labā taustiņa klikšķis uz dziesmas un izvēlieties **Add to > Sync List**.
VA!
Paceliet un pārnēsiet dziesmu **Sync List** labajā ekrāna pusē.
9. Uzklīkšķiniet uz **Start Sync** taustiņa ekrāna apakšā, lai sāktu sinhronizēšanu.
> *Procesa progress tiks parādīts tieši virs Start Sync taustiņa.*

4.1.3 Jūsu Windows Media Player atskaņojamā satura saraksta veidošana

Atskaņojamā saraksta izveidošana

1. Startējiet **Windows Media Player**.
 2. Izvēlieties **Library** tabulatoru, lai piekļūtu mēdiju bibliotēkai.
 3. Uzklīkšķiniet, lai izgaismotu dziesmu.
 4. Peles taustiņa labais klikšķis uz ieraksta un izvēlieties **Add to > Additional Playlist...**
 5. **Add to Playlist** dialoga logā izvēlieties jau esošu atskaņojamo sarakstu vai uzklīkšķiniet uz **New**, lai pievienotu jaunu atskaņojamo sarakstu.
> *Jūsu izvēlētā dziesma tiks pievienota atskaņojamajam sarakstam.*
- ➔ **Padoms**
Lai izvēlētos vairāk nekā vienu dziesmu, turiet nospiestu **Ctrl** uz Jūsu tastatūras un uzklīkšķiniet uz izvēlētajām dziesmām.
Lai izvēlētos dziesmas, kas seko viena otrai, uzklīkšķiniet uz pirmās dziesmas, tad turiet nospiestu **Shift** uz tastatūras un uzklīkšķiniet uz pēdējās izvēlamās dziesmas.

4 MŪZIKAS ORGANIZĒŠANA UN PĀRRAIDE AR WINDOWS MEDIA PLAYER 10

Atskaņojamo sarakstu pārraide

Jūs varat pārraidīt atskaņojamos sarakstus uz Jūsu atskaņotāju, izmantojot **Windows Media Player** automātiskās sinhronizēšanas opciju. (Izlasiet nodaļu '**Automātiskās sinhronizēšanas uzstādīšana**', lai iegūtu sīkāku informāciju).

1. Izvēlieties **Sync** tabulatoru.
2. Uzklīkšķiniet uz **Sync settings** vai **Setup Sync**, izvēlieties **Synchronize device automatically** atzīmēšanas logu un izvēlieties atskaņojamos sarakstus, kurus vēlaties sinhronizēt ar atskaņotāju.

4.1.4 Jūsu dziesmu un atskaņojamā satura sarakstu organizēšana Windows Media Player programmā

Dziesmu un atskaņojamo sarakstu dzēšana no Windows Media Player bibliotēkas

1. Uzklīkšķiniet, lai izvēlētos punktu.
2. Peles labā taustiņa klikšķis un izvēlieties **Delete**, lai dzēstu punktu.

➔ Padoms

Nav iespējams dzēst atskaņojamos sarakstus, kuri ir Jūsu GoGear atskaņotājā caur **Windows**

Media Player. Jūs varat dzēst atskaņojamos sarakstus no paša atskaņotāja vai caur **Windows Explorer**.

Dziesmas informācijas rediģēšana caur Windows Media Player

1. Izvēlieties **Library** tabulatoru.
2. Izvēlieties dziesmu, kuru vēlaties rediģēt, peles labā taustiņa klikšķis un izvēlieties **Edit**.
3. Tieši rediģējiet teksta lauku.

Dziesmas meklēšana caur Windows Media Player

1. Izvēlieties **Library** tabulatoru.
2. Ierakstiet meklēšanas atslēgas vārdu meklēšanas laukā.
3. Uzklīkšķiniet uz **Search**, lai sāktu meklēšanu.
4. Dziesmu, kurās atrodams atslēgas vārds, saraksts tiks parādīts.
5. Jūs tās varat atskaņot, pārraidīt, dzēst, pievienot sinhronizēšanas sarakstam, utt.

5 DETALIZĒTA DARBĪBA

5.1 Mūzikas režīms (attiecas arī uz ierakstu atskaņošanu)

5.1.1 Vadība

Mūzikas atskaņošanas laikā Jūs varat:

Lai	Kas jādara
Atskaņot/pauzētu mūziku	Spiediet ▶▶
Pārietu uz nākamo dziesmu	Spiediet ▶▶▶
Pārietu uz iepriekšējo dziesmu	Spiediet ◀◀◀
Meklētu uz priekšu	Turiet nospiestu ▶▶▶
Meklētu atpakaļ	Turiet nospiestu ◀◀◀
Atgriezies pie pārskatīšanas	Spiediet MENU taustiņu
Palielinātu skaļumu	Spiediet VOL +
Samazinātu skaļumu	Spiediet VOL -

Galvenajā izvēlnē izvēlieties **Music**, lai reģistrētu mūzikas režīmu.

Jūs varat meklēt šādās mūzikas opcijās:

All songs (visas dziesmas)	
Artists (māksliniekus)	▶ Alphabetically listed artists (alfabēta secībā parādīti mākslinieki)
Albums (albumus)	▶ Alphabetically listed albums (alfabēta secībā parādīti albumi)
Playlists (atskaņojamos sarakstus)	▶ Playlists collections (atskaņojamo sarakstu kolekcijas)

5.1.2 Atskaņošanas iezīmes

Atskaņošanas režīmi

Jūs varat iestatīt atskaņotāju atskaņot dziesmas jauktā secībā vai arī atskaņot tās atkārtoti.

1. Nospiediet **MENU**, izvēlieties **Settings** (iestatījumi), tad izvēlieties **Play modes** (atskaņošanas režīmi).
2. Spiediet **◀◀/▶▶▶**, lai pārskatītu dažādus atskaņošanas režīmus (**Shuffle all** (jaukt visu), **Repeat 1** (atkārtot 1), **Repeat all** (atkārtot visu) un **Off** (izslēgt)).
3. Spiediet **▶▶**, lai apstiprinātu Jūsu izvēli.