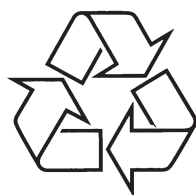


AUDIO GROTUVAS

SA4100
SA4101
SA4104
SA4105
SA4110
SA4111
SA4114
SA4115
SA4120
SA4121
SA4124
SA4125



Daugiau apie firmos "Philips" gaminius galite sužinoti
pasauliniame Interneto tinkle. Svetainės adresas:
<http://www.philips.com>

Naudojimosi instrukcijų knygelė

1 Svarbi informacija apie saugumą	4
2 Jūsų naujasis grotuvas	6
2.1 Ką rasite dėžutėje.....	6
2.2 Užregistruokite savo įrenginį.....	6
3 Pradėkime	7
3.1 Mygtukų ir sujungimų peržiūra.....	7
3.2 Instaliavimas.....	8
3.3 Sujungimai.....	8
3.3.1 Baterijos įdėjimas.....	8
3.3.2 Baterijos išsekimo lygio simboliai.....	8
3.4 Perkėlimas.....	8
3.5 Mėgaukitės.....	8
3.5.1 Įjungimas ir išjungimas.....	8
3.5.2 Judėjimas po meniu.....	8
4 Muzikos perkėlimas ir tvarkymas su Windows Media Player 10	9
4.1 Muzikos perkėlimas.....	9
4.1.1 Pridėti dainas į Windows Media Player Library (biblioteką).....	9
4.1.2 Windows Media Player turinio sinchronizavimas (priderinimas) su jūsų Grotuvu.....	9
4.1.3 Tvarkykite savo Windows Media Player.....	10
4.1.4 Tvarkykite dainas ir dainų sąrašus su Windows Media Player.....	11
5 Smulkesni veiksmai	11
5.1 Muzikos režimas (gali būti taikomas ir įrašams).....	11
5.1.1 Mygtukai/ valdymas.....	11
5.1.2 Grojimo funkcijos.....	11
5.2 Įrašinėjimas.....	12
5.2.1 Kaip įrašyti.....	12
5.2.2 Įrašų grojimas.....	12
5.2.3 Įrašų perkėlimas į kompiuterį.....	12
5.2.4 Įrašų ištrynimai.....	12
5.3 Nustatymai.....	12
5.3.1 Naudokite savo grotuvą duomenų pernešimui ir saugojimui.....	13
6 Atnaujinkite grotuvo programinę įrangą	14
6.1 Rankiniu būdu patikrinkite ar nėra atnaujinimų.....	14
7 Techniniai duomenys	15
8 Dažniausiai Užduodami Klausimai	16
9 Žodynėlis	17

1 SVARBI INFORMACIJA APIE SAUGUMĄ

Bendra priežiūra

Venkite pažeidimų ir gedimų:

- Nenaudokite įrenginio prie kaistančių prietaisų ar tiesioginių saulės spindulių.
- Nenumeskite savo grotuvo, ir neleiskite kitiems daiktams nukristi ant jo.
- Neleiskite grotuvui patekti į vandenį. Neleiskite vandeniui patekti į ausinių lizdą ar į baterijų skyrelį, tai gali pažeisti įrenginį.
- Nenaudokite valiklių su alkoholiu, amoniaku, benzolu ar šlifuojamosiomis medžiagomis, tai gali pažeisti įrenginį.
- Netoli esantys mobilieji telefonai gali sukelti trikdžius.
- Apsaugokite savo failus. Įsitinkinkite, kad išsaugojote originalius failus, kuriuos perkėlėte į įrenginį. Philips neatsako už turinio praradimą, kurį sukelia įrenginio pažeidimai ar neįskaitomumas/ neryškumas.
- Dirbkite (perkelkite, trinkite, ir t.t.) su muzikos failais naudodamiesi tik pridėta muzikos programine įranga, taip išvengsite problemų.

Veiksmų ir saugojimo temperatūros

- Dirbkite su įrenginiu tokioje vietoje, kurioje temperatūra tarp 0 ir 350 C (nuo 32 iki 950 F).
- Saugokite tokioje vietoje, kurioje temperatūra tarp -20 ir 450 C (nuo -4 iki 1130 F).
- Baterijos veikimo laikas žemoje temperatūroje gali sutrumpėti.

Jeigu reikia pakeisti dalį ar priedą

Apsilankykite www.philips.com/support.

Klausymosi saugumas.

Klausykitės vidutiniu garsumu.

- Jeigu klausotės muzikos per ausines dideliu garsumu, jūs galite pažeisti savo klausą. Šis įrenginys gali groti tokiu dideliu garsumu, kuris gali sukelti klausos sutrikimus, net jeigu toks klausymasis truks trumpiau nei vieną minutę. Didelis įrenginio skleidžiamas garsas reikalingas žmonėms, kurie jau turi klausos sutrikimų.
- Garsas yra klaidinantis. Jeigu jūs klausotės muzikos dideliu garsumu, jūsų ausis prie to pripranta. Taigi po ilgo klausymosi, jūsų ausis į didelį garsą gali reaguoti kaip į normalų, bet tai yra kenksminga jūsų klausai. Taigi visada klausykitės tik vidutiniu garsumu.



Kaip nustatyti saugų garso lygį

- Nustatykite žemą garsumo lygį.
- Lėtai didinkite garsumą, kol jis taps vidutinis ir gerai girdimas.

Klausykite grotuvo tam tikrais laiko periodais

- Ilgas grotuvo klausymasis (net ir vidutiniu garsumu), gali sukelti klausos sutrikimus.
- Klausydamiesi muzikos darykite atitinkamas pertraukas.

Kai naudojotės ausinėmis, vadovaukitės toliau nurodytomis taisyklėmis

- Klausykitės vidutiniu garsumu, darykite pertraukas.
- Atsargiai reguliuokite garsumą.
- Nesiklausykite tokiu garsumu, jog nebegirdite kas aplink jus vyksta.
- Pavojingose situacijose nesinaudokite grotuvu.
- Neklausykite grotuvo važiuodami motociklu, dviračiu ir t.t. Jūs galite sukelti eismo trukdžius, tam tikrose vietose grotuvo klausymasis važiuojant yra uždraustas.

8 DAŽNIAUSIAI UŽDUODAMI KLAUSIMAI

Ekrane matote “Player problem ! Connect to PC“

Prijunkite grotuvą prie kompiuterio, atidarykite **Windows Explorer**, atidarykite **My Computer**, pasirinkite savo grotuvą, tada spauskite dešinį pelės klavišą ir pasirinkite **Format**. Spauskite **Start**, kad formatuotumėte savo grotuvą.

Išspėjimas

Visas turinys bus ištrintas. Saugokite norimus duomenis kompiuteryje.

Grotuvus rodo **Memory full!**

Prijunkite grotuvą prie kompiuterio. Ištrinkite nepageidaujamus failus, ir saugiai atjunkite įrenginį.

Kai kurios dainos yra nerodomos ar negrojamos.

- Audio failas gali būti pažeistas, pabandykite tą failą groti kompiuteryje. Jeigu kompiuteryje daina negroja, iš naujo perkeltkite failą.
- Bitų dažnis negali būti didesnis nei 320kbps.
- Dainos gali būti apsaugotos. Gali būti, jog jūs neturite teisės groti tos dainos. Patikrinkite tos dainos autorines teises.

9 ŽODYNĖLIS

A

Album

Dainų kolekcija.

D

Digital Rights Management (DRM)

Tai kodavimo technologija, kuri apsaugo skaitmeninį turinį. Vartotojai privalo turėti licenziją, jeigu nori naudotis tokiu turiniu.

M

MP3

Audio suspaudimo formatas dar vadinamas MPEG-1 Audio Layer 3.

P

Playlist

Skaitmeninio muzikinio turinio sąrašai.

R

Root menu

Pagrindinis struktūrinis meniu.

S

Songs

Atskiras takelis, audio turinio dalis.

T

Title

Didžiausias skaitmeninio turinio vienetas. Pvz. CD diskui, tai gali būti CD disko pavadinimas.

W

WAV

Skaitmeninis media failų formatas garso saugojimui.

Windows Media Audio (WMA)

Audio failas Windows Media Formate. Audio turinys koduojamas Windows Media Audio kodekais.

Philips gali keisti dizainą ir techninius duomenis be išankstinio perspėjimo.

Techniniai duomenys gali būti keičiami be perspėjimo.

Prekiniai ženklai priklauso Koninklijke Philips Electronics N.V. arba atitinkamiems savininkams
© 2006 Koninklijke Philips Electronics N.V.

Visos teisės saugomos
www.philips.com



**Būkite atsakingi
Gerbkite autorines teises.**

8 DAŽNIAUSIAI UŽDUODAMI KLAUSIMAI

Jeigu grotuve atsiranda problemų, patikrinkite visą informaciją rašoma šiame skyriuje. Taip pat patikrinkite DUK www.philips.com/support svetainėje.

Jeigu vis tiek nerandate sprendimo, susisiekite su tiekėju.

Įspėjimas!

Nebandykite patys taisyti įrenginio, nes taip pažeisite garantiją.

Mano grotuvas praleidžia (peršoka) dainas

Peršokama/praleidžiama daina gali būti apsaugota. Gali būti, jog jūs neturite teisės groti tos dainos. Patikrinkite tos dainos autorines teises.

Windows neatpažįsta mano grotuvo.

Patikrinkite ar jūs turite **Windows XP** (SP2 ar naujesnius).

Mano grotuvas neįsijungia arba yra užrakintas

- Gali būti jog išseko jūsų baterija, įdėkite naują bateriją.
- Jūs per ilgai laikėte paspaudę **▶▶**. Dar kartą spauskite ir laikykite **▶▶**, kol pamatysite pasveikinimo ekraną.
- Perkraukite grotuvą tiesiog iš naujo įdėdami bateriją.

Jeigu nei vienas iš išvardintų būdų neveikia, naudokitės Philips Device Manager, kad sutaisytumėte savo grotuvą:

1. Įsitikinkite, kad jūsų grotuvas yra prijungtas prie kompiuterio ir išjungtas.
2. Paleiskite **Philips Device Manager** taip: **Start > Programs > Philips Device Manager > Philips Device Manager** ir tada spauskite **Repair** mygtuką.
3. Kol jūsų grotuvas jungiasi prie kompiuterio, spauskite ir laikykite **▶▶**.
4. Laikykite paspaudę tą mygtuką iki tol, kol **Philips Device Manager** atpažins jūsų grotuvą.
5. Spauskite **repair** mygtuką ir sekite atsirandančiomis instrukcijomis.
6. Po to kai grotuvas bus sutaisytas, atjunkite grotuvą nuo kompiuterio ir įjunkite.

Svarbu!

Kai pirmą kartą prijungsite įrenginį prie kompiuterio tam, kad jį pataisytumėte, atsiras programinės įrangos vediklis (wizard). Prašome pasirinkti **install the software automatically** ir spauskite Next, tada spauskite Finish, kad užbaigtumėte instaliavimą.

Instaliavimo metu atsiras pranešimas "The Software you are installing for this hardware has not passed Windows Logo testing.", pasirinkite **Continue anyway** (tęsti), tai nepakenks jūsų kompiuteriui.

Po perkėlimo, grotuve nėra perkeltos muzikos

Ar jūsų dainos yra MP3, WAV ar WMA formate?

Kitų formato grotuvas negros.

Grotuvas nereaguoja į mygtukų paspaudimus, lėtai veikia.

Išimkite ir vėl įdėkite baterijas.

Nėra garso.

Ar ausinės tikrai įkištos į ausinių lizdą.

Grotuvas rodo

Spauskite ir laikykite MENU/LOCK, kad atrakintumėte.

Grotuvas neįsijungia, visiškai nereaguoja.

Įdėkite naują bateriją.

Spauskite **▶▶**, kad įjungtumėte.

Jeigu vis tiek neveikia, spauskite ir laikykite **▶▶**, kol jungiate grotuvą su kompiuteriu. Paleiskite **Device Manager**, jūsų įrenginys bus automatiškai taisydomas.

1 SVARBI INFORMACIJA APIE SAUGUMĄ

Svarbu (modeliai su pridėtomis ausinėmis)

Philips garantuoja ausinių suderinamumą su grotuvu tik tuo atveju, jeigu naudojate originalias ausines. Jeigu jums reikia pakeisti savo ausines, mes rekomenduojame susisiekti su tiekėju ir įsigyti tokio pačio modelio ausines.

Informacija apie autorines teises

Visi prekiniai ženklai ar produktų pavadinimai priklauso atitinkamoms kompanijoms ir organizacijoms.

Jūs pažeidžiate tarptautines ir autorines teises, jeigu kopijuojate įrašus iš Interneto ar CD diskų.

Kompiuterinių programų, transliacijų, garso įrašų kopijavimas pažeidžia autorines teises ir yra laikomas nusikaltimu. Nenaudokite savo įrenginio tokiais tikslais.

Microsoft Corporation turi nuosavybės teises į šį produktą. Negalima naudotis ir platinti šio produkto be Microsoft leidimo ar licenzijos.

Tam kad būtų apsaugotas turinys, kopijavimo teisės, turinio tiekėjai naudojami Windows Media (WM-DRM) skaitmeninių teisių valdymo technologijomis). Šis įrenginys naudoja WM-DRM tam, kad galėtų groti apsaugotą turinį. Microsoft gali atšaukti leidimą kopijuoti, rodyti ar groti apsaugotą turinį (Secure content). Leidimo atšaukimas nebeleis jūsų įrenginiui perkelti, kopijuoti, groti apsaugoto turinio, kurį jūs esate išsaugoję anksčiau. Nepaisant leidimo atšaukimo jūs vis tiek galėsite groti neapsaugotą turinį. Kai tik bandysite parsisiųsti apsaugoto turinio licenziją į savo įrenginį, jūs gausite atšauktos WM-DR programinės įrangos sąrašą. Kartu su licenzija, Microsoft gali jums atsiųsti tam tikrą atšaukimų sąrašą, dėl kurio jūs negalėsite naudotis apsaugotu turiniu.

Leidimo atšaukimo atveju, Philips bandys jums suteikti programinės įrangos patobulinimus, kurie gražins jūsų įrenginiui galimybę naudotis apsaugotu turiniu. Bet šių funkcijų gražinimas priklauso ne vien tik nuo Philips. Philips negali garantuoti, kad jūs vėl galėsite naudotis apsaugotu turiniu. Jeigu Philips negalės jums suteikti reikiamų patobulinimų- jūs negalėsite naudotis apsaugotu turiniu (kopijuoti, klausyti, perkelti, saugoti ir t.t.).

Beje, net jeigu tokie programų patobulinimai būtų pasiekiami, tai dar nereiškia, kad jūs vėl galėtumėte pilnai naudotis apsaugotu turiniu, kuris buvo išsaugotas jūsų grotuve iš anksčiau. Kai kuriais atvejais jūs galėsite parsisiųsti turinį iš kompiuterio. Kitais atvejais, jums gali tekti iš naujo įsigyti apsaugotą turinį.

Trumpai tariant- Microsoft, Apsaugoto turinio savininkai ir tiekėjai, kad sukliudyti jums pasiekti apsaugotą turinį. Gali būti jog tada jūsų įrenginys nebegalės perkelti, saugoti, groti apsaugoto turinio.

Tai visiškai nepriklauso nuo Philips. Philips negali garantuoti, kad jūs galėsite saugoti, perkelti, klausyti, kopijuoti apsaugotą turinį.

Windows Media ir Windows Logo yra registruoti prekiniai ženklai, kurie priklauso Microsoft korporacijai.

Duomenų pasiekimas

Philips trokšta gerinti savo produktų kokybę. Įrenginys išsaugo šiek tiek duomenų savo atmintyje apie regioną, kuriame jūs esate. Šie duomenys yra naudojami problemų ir gedimų aptikimui. Išsaugoti duomenys gali būti tokie: grojimo trukmė muzikos ir tiunerio režime, baterijų keitimo dažnumas ir t.t. Šie duomenys nenurods iš kur jūs gavote muzikinį turinį. Išsaugoti duomenys bus naudojami TIK tuo atveju, jeigu grotuvas pateks į Philips aptarnavimo centrą, meistrai žymiai lengviau aptiks gedimus ir priežastis.

Seno produkto išmetimas.



Jūsų produktas yra sukurtas ir pagamintas iš tokių medžiagų ir komponentų, kurie gali būti perdirbami arba naudojami dar kartą.

Jeigu prie savo produkto matote nubraukto konteinerio simbolį, tai reiškia, kad produktas pagamintas pagal Europos Direktyvą 2002/96/EC.

Prašome pasidomėti vietinėmis elektros ir elektronikos produktų išmetimo taisyklėmis.

Laikykites vietinių taisyklių ir nemeskite seno produkto kartu su namų apyvokos šiukšlėmis.

Jeigu teisingai atsikratysite senu produktu, tai sumažins neigiamą įtaką gamtai ir žmonių sveikatai.

Pakeitimai

Vartotojas gali prarasti teisę naudotis įrenginiu, jeigu atlieka neleistinus pakeitimus.

Šis produktas atitinka Europos Sąjungos Radijo trikdžių reikalavimus.

2 JŪSŲ NAUJASIS GROTUVAS

Jūs galite mėgautis:

- MP3, WAV ir WMA grojimu.
- Balso įrašymu.

2.1 Ką rasite dėžutėje

Toliau nurodytus priedus rasite įpakuočius kartu su grotuvu:



Grotuvas



Ausinės



Greitos pradžios gidas



USB laidas



AAA baterija



CD-ROM su Windows Media Player 10, Philips Device Manager, Naudojimosi Instrukcijomis ir Dažniausiai Užduodamais Klausimais.

2.2 Užregistruokite savo įrenginį

Mes rekomenduojame užregistruoti savo įrenginį tam, kad gautumėte nemokamus programinės įrangos atnaujinimus. Eikite į www.philips.com/register svetainę, užsiregistruokite ir mes jus informuosime, kai tik atsiras naujų programinės įrangos patobulinimų.

7 TECHNINIAI DUOMENYS

Galia

- Elektros tiekimas: AAA baterija.

Ekranas

- Vaizdas / Rodymas: Mono ekranas, 32 x 128 pikseliai, 7 spalvų LCD Apšvietimas.

Garsas

- Kanalų atskyrimas: 45dB
- Equalizer nustatymai: Rock / Jazz / Pop / Classical / Off (išjungta)
- Dažnis: 30-18000Hz
- Triukšmo santykis: > 85dB
- Išvesties jėga (RMS): 2x3mW

Audio grojimas

- Suspaudimo formatai: MP3 (8-320 kbps ir VBR; Sample rate: 8, 11.025, 16, 22.050, 24, 32, 44.1, 48kHz), WAV, WMA (5-192kbps)
- ID3-tag palaikymas: dainos pavadinimas ir dainininko vardas.

Įrašymas

- Audio įrašymas: vidinis mikrofonas (Mono)

Saugojimo Media

- Vidinės atminties talpa:
SA410X 512MB NAND Flash +
SA411X 1GB NAND Flash +
SA412X 2GB NAND Flash +

Sujungimai

- Ausinės 3.5mm, USB 2.0++

Muzikos perkėlimas

- Windows Media Player 10

Sistemos reikalavimai

- Windows® XP (SP2 ar naujesnis)
- Pentium Class 300MHz procesorius arba naujesnis
- 128MB RAM
- 500MB kietasis diskas
- Interneto jungtis
- Microsoft Internet Explorer 6.0 arba naujesnis
- Video display card (vaizdo rodymo korta)
- Sound card (Garso korta)
- USB lizdas

* *Baterijos veikimo laikas priklauso nuo nustatymų ir naudojimo.*

+ *1MB= 1 milijonas baitų, saugojimo talpa bus mažesnė.
1 GB= 1 milijardas baitų, saugojimo talpa bus mažesnė.*

Pilnas atminties išnaudojimas yra neįmanomas, nes tam tikras jos "kiekis" yra reikalingas grotuvui. Saugojimo talpa atitinka maždaug tokius reikalavimus: 4 minučių daina ir 64kbps WMA kodavimas.

++ *Dainų perkėlimo greitis priklauso nuo operacinės sistemos ir programinės įrangos nustatymų.*

6 ATNAUJINKITE GROTUVO PROGRAMINĘ ĮRANGĄ

Jūsų grotuvą valdo vidinė programa vadinama mikroprograma. Gamintojai pastoviai išleidžia atnaujintas mikroprogramų versijas.

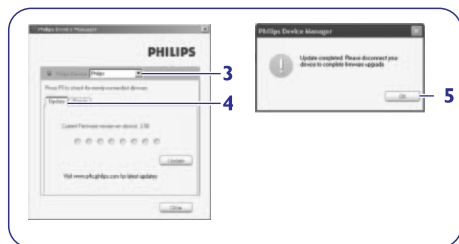
Programinė įranga **Philips Device Manager** automatiškai nustatys jūsų grotuvo būklę ir praneš, jeigu atsiras mikroprogramų patobulinimų. Jums reikės prisijungti prie Interneto.

Iš pridėto CD arba iš www.philips.com/support svetainės parsisiųskite naujausią Philips Device Manager versiją.

Po to kai jau turėsite **Philips Device Manager**, tai kiekvieną kartą, kai prijungsite grotuvą prie kompiuterio, **Philips Device Manager** prisijungs prie interneto ir patikrins ar nėra galimų atnaujinimų.

6.1 Rankiniu būdu patikrinkite ar nėra atnaujinimų

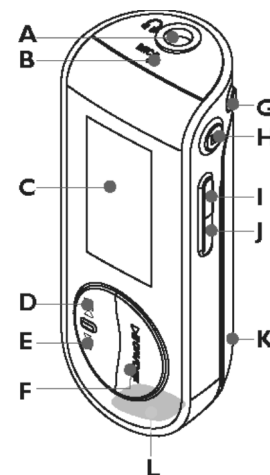
1. Prijunkite grotuvą prie kompiuterio.
2. Paleiskite **Philips Device Manager** taip: **Start > Programs > Philips Device Manager**.



3. Pasirinkite savo įrenginį.
4. Spauskite **Update**.
 - > **Philips Device Manager** patikrins ar yra atnaujinimų, jeigu atnaujinimų bus, jie bus instaliuoti į jūsų grotuvą.
5. Kai ekrane pamatote užrašą **Update completed**, spauskite **OK**, ir atjunkite grotuvą nuo kompiuterio.
 - > **Matote užrašą Updating firmware.** Grotuvas automatiškai persikraus. Tada vėl galėsite naudotis savo grotuvu.

3 PRADĖKIME

3.1 Mygtukų ir sujungimų peržiūra



A		Ausinių lizdas
B		Mikrofonas
C	Display - Ekranas	Rodo meniu, pasirinkimus ir takelio informaciją.
D		Spustelkite, kad grįžtumėte prie buvusios dainos, spauskite ir laikykite, kad greitai suktumėte atgal. Meniu režime, spauskite, kad judėtumėte po meniu.
E		Spustelkite, kad eitumėte prie sekančios dainos, spauskite ir laikykite, kad greitai suktumėte į priekį. Meniu režime, spauskite, kad judėtumėte po meniu.
F		Ijungti arba išjungti įrenginį, Groti/Pauzė, patvirtinti meniu nustatymą.
G	REC	Pradėti arba sustabdyti balso įrašinėjimą.
H	MENU/LOCK	Spauskite, kad pasiektumėte meniu/ Grįžtumėte į buvusį meniu. Spauskite ir laikykite kad užblokuotumėte arba atblokuotumėte mygtukus.
I	Vol-	Tyliau
J	Vol+	Garsiau
K		Baterijų dangtelis
L		USB jungtis

3 PRADĖKIME

3.2 Instaliavimas

Svarbu !

Būtinai instaliuokite programinę įrangą iš pridėto CD. Sistemos reikalavimai:

Windows XP (SP2 ar naujesni)

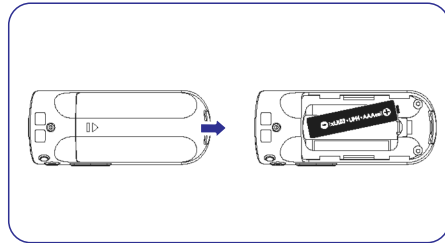
- Pentium Class 300MHz procesorius ar naujesnis.
- 128MB RAM
- 500MB kietasis diskas
- Internetas (pageidaujamas)
- Microsoft Internet Explorer 6.0 ar naujesnis
- USB lizdas

1. Įdėkite pridėtą CD į savo kompiuterio CD-ROM valdiklį.
2. Sekite ekrane atsirandančiomis instrukcijomis, kad teisingai instaliuotumėte Windows Media Player (įskaitant ir reikiamus sujungimus) ir **Philips Device Manager**.
3. Teigu instaliavimo programa neprasideda automatiškai, Rtai naudodamiesi **Windows Explorer** pasiekite CD turinį ir du kartus spustelkite ant failo su .exe plėtiniu.

Jeigu pametėte CD- nesijaudinkite. Jūs galite parsisiųsti CD turinį iš www.philips.com/support.

3.3 Sujungimai

3.3.1 Baterijos įdėjimas



1. Nuimkite baterijų dangtelį pagal rodyklę.
2. Įdėkite pridėtą AAA bateriją į baterijų skyrelį.


3.3.2 Baterijos išsekimo lygio simboliai

Baterijos išsekimo lygiai yra vaizduojami štai taip:



Pilna Du-trečdaliai Puse Mažai Tuščia

✓ Pastaba

Kai baterija beveik tuščia, jūs matote senkančios baterijos simbolį . Jūsų grotuvas išsijungs maždaug už 60 sekundžių. Visi nustatymai ir įrašai bus išsaugoti.

3.4 Perkėlimas

Naudodamiesi **Windows Media Player** arba Windows Explorer jūs galite perkelti muziką. Daugiau informacijos rasite **Muzikos perkėlimas ir tvarkymas su Windows Media Player 10**.

3.5 Mėgaukitės

3.5.1 Įjungimas ir išjungimas

Jeigu norite įjungti, spauskite **▶||**, kol pamatysite Philips pasveikinimo ekraną. Jeigu norite išjungti spauskite **▶||**, kol ekranas išsijungs.




➔ Patarimas

Jeigu jūs neatliekate jokių veiksmų su grotuvu ilgiau nei 3 minutes, jis automatiškai išsijungs.

3.5.2 Judėjimas po meniu

Naudodamiesi grotuvo judėjimo po meniu sistema, jūs pasieksite nustatymus ir pasirinkimus. Naudokite **◀◀** ir **▶▶**, kad judėtumėte po meniu. Spauskite **▶||**, kad patvirtintumėte pasirinkimą. Jūs galite spauskite MENU, kad patektumėte į meniu ir grįžtumėte į buvusį lygmenį.

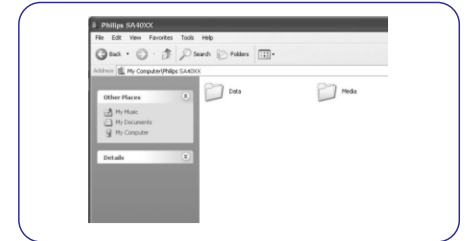
Kai tik grotuvas yra įjungiamas, jūs matote pagrindinį meniu. Jame yra:

 Music (muzika)	Grokite skaitmeninės muzikos takelius.
 Recordings (įrašymai)	Grokite įrašymus/ įrašus.
 Settings (nustatymai)	Galite pakeisti grojimo režimą, balansą, apšvietimą, kalbos nustatymus, grotuvo informacijos rodyimą.

5 SMULKESNI VEIKSMAI

Nustatymai	Kitos funkcijos
Playmode (grojimo režimas)	Off (išjungta) / Shuffle all (sumaišyta) / Repeat 1 (Pakartoti 1) / Repeat all (Pakartoti visus)
Equalizer	Rock / Jazz / Pop / Classical / Off (išjungta)
Language (kalba)	English / French / German / Spanish / Dutch / Italian / Portuguese / Polish / Hungarian / Swedish / Chinese Simplified / Chinese Traditional /Japanese /Korean /Russian
Backlight Timer (apšvietimo trukmė):	10 s. / 30 s. / Always on (visada įjungta) / Off (išjungta)
	Colour (spalva): White (balta) / Red (raudona) / Yellow(geltona)/ Green (žalia) / Blue (mėlyna) / Purple (violetinė) / Cobalt (tamsiai mėlyna) / Random (atsitiktinė)
Informacija:	FW (Mikroprogramų) versija / Tuščia vieta

5.3 Naudokite savo grotuvą duomenų pernešimui ir saugojimui



Naudodamiesi **Windows Explorer** nukopijuokite duomenis į **Data** katalogą, taip galėsite saugoti ir pernešti duomenis su savo grotuvu.

✓ Pastaba

Data kataloge saugomi duomenys negali būti perskaitomi tiesiogiai grotuve. Juos peržiūrėsite tik perkėlę duomenis į kompiuterį.

5 SMULKESNI VEIKSMAI

Paveikslukas	Reikšmė
☞ Sumaišyti (grojimas atsitiktine tvarka)	Dainos groja atsitiktine tvarka.
↺ Pakartoti 1	Viena daina grojama pakartotinai
↻ Pakartoti visus	Visos dainos groja pakartotinai
Off- išjungti	Normalus grojimas

- ✓ **Pastaba**
Kai grojate įrašus (recordings) pakartojimo režimui yra nepasiekiami.

Equalizer (Įvairūs muzikos grojimo režimai)

Jūs galite nustatyti įvairiausias EQ.

1. Spauskite MENU, pasirinkite **Settings** (nustatymai), o tada **Equalizer**.
2. Naudokitės ◀▶, kad pasirinktumėte tarp **Rock, Jazz, Pop, Classical** arba **Off** (išjungta).
3. Spauskite ▶▶, kad patvirtintumėte pasirinkimą.

5.2 Įrašinėjimas

Jūs galite įrašyti savo balsą ir išklausti savo įrašinėjimus.

5.2.1 Kaip įrašyti

1. Spauskite ir laikykite REC, kad pradėtumėte balso įrašymą.
 - > *Grotuve matote įrašinėjimo proceso eigą.*
2. Vėl spauskite ir laikykite REC, kad sustabdytumėte įrašinėjimą.
 - > *Jūsų grotuvas išsaugo įrašą. (Failo pavadinimo formatas VOICEXXX.WAV, XXX reiškia įrašo numeris, kuris bus nustatytas automatiškai).*

☞ Patarimas

Naudodamiesi ▶▶ mygtuku, jūs galite laikinai sustabdyti arba vėl tęsti įrašinėjimą.

5.2.2. Įrašų grojimas

Savo įrašus galite surasti Įrašų režime (recordings mode)

1. Pagrindiniame meniu pasirinkite **Recordings** (Įrašai), kad patektumėte į įrašų režimą. Visi įrašai bus rodomi alfabeto tvarka, pirmiausiai bus grojamas vėliausias įrašas.
2. Spauskite ▶▶, kad laikinai sustabdytumėte įrašo grojimą.

3. Spauskite ◀◀ arba ▶▶, kad pereitumėte prie buvusio arba sekančio įrašo.
4. Spauskite ir laikykite ◀◀ arba ▶▶, kad greitai sukturnumėte į priekį arba atgal.

5.2.3 Įrašų perkėlimas į kompiuterį.

1. Prijunkite grotuvą prie kompiuterio.
2. Per **Windows Explorer** pasirinkite savo grotuvą.
 - > *Jūs surasite **Media> Voice katalogą**. Jame yra jūsų įrašai.*
3. Nukopijuokite įrašus į norimą kompiuterio vietą.

5.2.4 Įrašų ištrynimasis

Jūs galite ištrinti savo įrašus kompiuteryje.

1. Prijunkite grotuvą prie kompiuterio.
2. Per **Windows Explorer** pasirinkite savo grotuvą.
3. Du kartus spustelkite ant **Media>Voice** katalogo.
4. Pasirinkite failą, kurį norite ištrinti ir kompiuterio klaviatūroje spauskite **Delete** (ištrinti).

5.3 Nustatymai

Jūs galite atlikti norimus nustatymus.

1. Spauskite MENU ir pasirinkite **SETTINGS** (nustatymai).
2. Naudokitės ◀◀/▶▶, kad pasiektumėte įvairias galimybes ir spauskite ▶▶, kad patvirtintumėte pasirinkimą.
3. Spauskite MENU, kad išeitumėte

4 MUZIKOS PERKĖLIMAS IR TVARKYMAS SU WINDOWS MEDIA PLAYER 10

Šiame skyriuje rasite informaciją apie sėkmingą muzikos perkėlimą į grotuvą. Daugiau informacijos galite rasti savo kompiuteryje, **Windows Media Player (WMP) Help**.

Svarbu!

Įsitinkinkite, jog instaliavote programinę įrangą iš pridėto CD.

4.1 Muzikos perkėlimas

Jūs galite perkelti dainas, sudaryti dainų sąrašus, juos koreguoti naudodamiesi **Windows Media Player 10**.

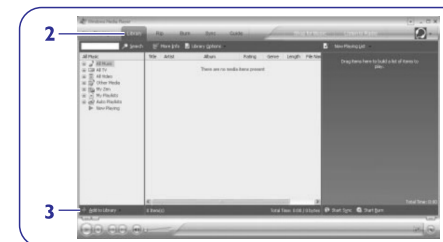
☞ Patarimas

Mes rekomenduojame muzikos perkėlimui naudoti tik **Windows Media Player**. Jeigu jūs norite naudoti **Windows Explorer**, visada kopijuokite dainų failus tik į **Media** katalogą, nes kitu atveju tie muzikos failai negros.

4.1.1. Pridėti dainas į Windows Media Player Library (biblioteką)

Savo kompiuteryje jūs turite tam tikras dainas.

1. Du kartus spustelkite **Windows Media Player** paveiksluką esantį kompiuterio ekrane.

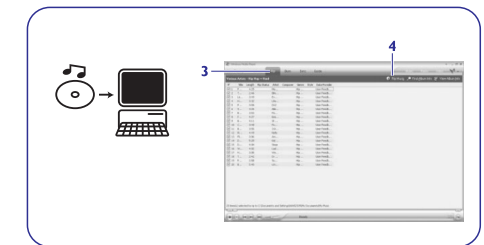


2. Pasirinkite **Library**, kad patektumėte į biblioteką.
3. Ekranu apačioje, kairėje, spustelkite **Add to Library** (pridėti į biblioteką).
 - > *Jūs galite pridėti dainas iš katalogo, URL, arba surasti jas naudojantis paieška kompiuteryje.*
4. Pasirinkite norimus failus ir pridėkite juos į biblioteką.

Dainų perkėlimas iš CD disko

Jeigu norite pridėti dainas iš CD disko į savo grotuvą, tai pirmiausiai perkeltkite tas dainas į savo kompiuterį. Tai vadinama "perkėlimu" (ripping).

1. Paleiskite Windows Media Player.



2. Įdėkite Audio CD.
3. Pasirinkite **Rip** juosta, kad pamatytumėte CD diske esančias dainas.

✓ Pastaba

Jeigu jūsų kompiuteris yra prijungtas prie interneto, tai jūs matysite informaciją apie albumą, ir jokios informacijos jums nereikės įvedinėti rankiniu būdu. Jeigu nematote informacijos apie albumą, patikrinkite ar tikrai esate prisijungęs prie interneto ir spauskite **Find Album Info**.

4. Pasirinkite dainas, kurias norite perkelti ir viršuje spustelkite **Rip Music**.
 - > *Dainų failai bus paversti skaitmeninėmis kopijomis ir bus pridėti į Windows Media Player biblioteką.*

4.1.2 Windows Media Player turinio sinchronizavimas (priderinimas) su jūsų grotuvu

Kai pirmą kartą prijungiate savo grotuvą prie kompiuterio, **Windows Media Player** paleis **Device Setup Wizard** programėlę. Jūs galite pasirinkti, kaip norite sinchronizuoti **Windows Media Player** turinį: automatiškai ar rankiniu būdu.

☞ Patarimas

Kai pirmą kartą prijungiate įrenginį prie kompiuterio, jūs galite pasirinkti:

Automatinis sinchronizavimas:

Jeigu pasirinksite **Automatic**, tai kiekvieną kartą kai prijungsite savo grotuvą prie kompiuterio, jis bus suderinamas su turiniu. Jūs galite sinchronizuoti savo grotuvą tik prie vieno kompiuterio.

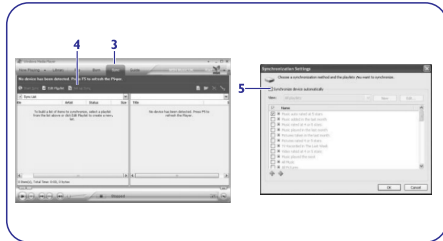
Rankinis sinchronizavimas:

Jeigu pasirinksite **Manual**, tai kiekvieną kartą jūs turėsite pasirinkti turinį, kurį norite sinchronizuoti.

4 MUZIKOS PERKĖLIMAS IR TVARKYMAS SU WINDOWS MEDIA PLAYER 10

Nustatyti automatinį sinchronizavimą

1. Paleiskite **Windows Media Player**.
2. Naudodamiesi pridėtu USB kabeliu sujunkite grotuvą su kompiuteriu.

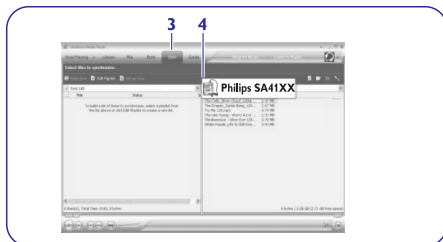


3. Pasirinkite **Sync** juostelę/mygtuką.
4. Spustelkite **Setup Sync**.
> Pamatysite sinchronizavimo nustatymų dėžutę.
5. Pasirinkite **Synchronize device automatically** dėžutę.
6. Pasirinkite dėžutes, kurios atitinka norimus sinchronizuoti dainų sąrašus.
7. Paspauskite **OK**.

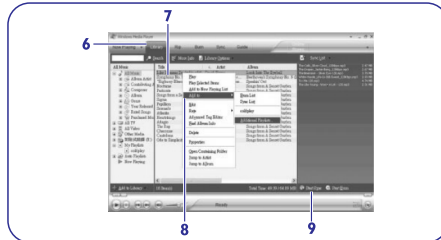
Svarbu!

Tuo metu kai vyksta perkėlimas, jokiū būdu neatjunkite grotuvo.

Nustatyti rankinį sinchronizavimą



1. Paleiskite **Windows Media Player**.
2. Naudodamiesi pridėtu USB kabeliu sujunkite grotuvą su kompiuteriu.
3. Pasirinkite **Sync** juostelę/mygtuką.
4. Dešinėje pusėje atsirandančiame meniu pasirinkite **Philips SA41XX**.



5. Jeigu jo nėra sąraše, paspauskite **F5**, kad atnaujintumėte informaciją.
6. Pasirinkite **Library** juostelę/ mygtuką, kad pasiektumėte biblioteką.
7. Spustelkite, kad paryškintumėte dainą, kurią norite kopijuoti.
8. Spustelkite dešinį pelės klavišą ant dainos ir pasirinkite **Add to >Sync list**.
ARBA
Nutempkite (drag and drop) dainą į **Sync list**.
9. Spauskite **Start Sync** mygtuką ekrano apačioje, kad pradėtumėte sinchronizavimą.
> *Virš **Start Sync** mygtuko matysite proceso eigą.*

4.1.3 Tvarkykite savo Windows Media Player

Kurkite dainų sąrašus

1. Paleiskite **Windows Media Player**.
2. Spauskite **Library**, kad pasiektumėte biblioteką.
3. Spustelkite, kad paryškintumėte dainą.
4. Spauskite dešinį pelės klavišą ant dainos ir pasirinkite **Add to> Additional Playlist**.
5. **Add to Playlist** dėžutėje (lange), pasirinkite jau esamą dainų sąrašą arba sukurkite naują (spauskite **New**).
> Pasirinkta daina bus pridėta į norimą dainų sąrašą.

➔ Patarimas

Jeigu norite pasirinkti daugiau nei vieną dainą, spauskite ir laikykite **Ctrl** klavišą ir pasirinkite norimą dainų skaičių.

Jeigu norite rinktis iš eilės einančias dainas, spustelkite ant pirmos dainos , o spauskite ir laikykite **Shift** ir spustelkite ant paskutinės dainos.

4 MUZIKOS PERKĖLIMAS IR TVARKYMAS SU WINDOWS MEDIA PLAYER 10

Dainų sąrašų perkėlimas

Naudodamiesi **Windows Media Player** sinchronizavimo galimybe, jūs galite perkelti dainų sąrašus į savo grotuvą (skaitykite skyrių apie automatinį sinchronizavimą).

1. Spauskite **Sync**.
2. Spauskite **Sync settings** arba **Setup Sync**, tada pasirinkite **Synchronize device automatically** dėžutę (langą) ir pasirinkite norimus dainų sąrašus.

4.1.4 Tvarkykite dainas ir dainų sąrašus su Windows Media Player

Ištrinkite dainas ir sąrašus iš Windows Media Player bibliotekos

1. Spustelkite, kad paryškintumėte norimą "ikoną".
2. Spustelkite dešinį pelės klavišą ir pasirinkite **Delete** (ištrinti).

➔ Patarimas

Naudodamiesi **Windows Media Player**, jūs negalite ištrinti sąrašų esančių jūsų grotuve. Tuos sąrašus galite trinti pačiame grotuve arba su **Windows Explorer**.

5 SMULKESNI VEIKSMAI

5.1 Muzikos režimas

5.1.1 Mygtukai/ valdymas

Veiksmas	Ką spausti
Groti/ Pauzė	Spauskite ►►
Eiti prie sekančios dainos	Spauskite ►►►
Grįžti prie buvusios dainos	Spauskite ◀◀◀
Greitas sukimas į priekį	Spauskite ir laikykite ►►►
Greitas sukimas atgal	Spauskite ir laikykite ◀◀◀
Grįžti į naršymo/ judėjimo meniu	Spauskite MENU mygtuką
Padidinti garsumą	Spauskite VOL+
Sumažinti garsumą	Spauskite VOL-

Jeigu norite patekti į muzikos režimą, pagrindiniame meniu pasirinkite **Music**.

Jūs galite naudotis tokiomis galimybėmis:

Koreguoti dainos informaciją su Windows Media Player

1. Pasirinkite **Library** mygtuką.
2. Paryškinkite dainą, kurią norite koreguoti, spustelkite dešinį pelės klavišą ir pasirinkite **Edit** (koreguoti).
3. Tiesiogiai įveskite savo koregavimus.

Dainų paieška su Windows Media Player

1. Pasirinkite **Library** mygtuką.
2. Įveskite paieškos frazę į paieškos laukelį.
3. Spauskite **Search**, kad pradėtumėte paiešką.
4. Atsiras surastų dainų sąrašas.
5. Jūs galite perkelti, trinti, groti, pridėti į sąrašą.

5.1 Muzikos režimas

5.1.1 Mygtukai/ valdymas

Veiksmas	Ką spausti
Groti/ Pauzė	Spauskite ►►
Eiti prie sekančios dainos	Spauskite ►►►
Grįžti prie buvusios dainos	Spauskite ◀◀◀
Greitas sukimas į priekį	Spauskite ir laikykite ►►►
Greitas sukimas atgal	Spauskite ir laikykite ◀◀◀
Grįžti į naršymo/ judėjimo meniu	Spauskite MENU mygtuką
Padidinti garsumą	Spauskite VOL+
Sumažinti garsumą	Spauskite VOL-

Jeigu norite patekti į muzikos režimą, pagrindiniame meniu pasirinkite **Music**.

Jūs galite naudotis tokiomis galimybėmis:

All songs	
Artists	▶ Alphabetically listed artists
Albums	▶ Alphabetically listed albums
Playlists	▶ Playlists collections

5.1.2 Grojimo funkcijos

Grojimo režimai

Jūs galite nustatyti, kad jūsų grotuvas groty dainas pakartojimo režimu arba atsitiktine tvarka.

1. Spauskite **MENU**, pasirinkite **Settings** (nustatymai), o tada **Play modes** (grojimo režimai).
2. Naudokitės **◀◀◀►►►**, kad pasirinktumėte įvairius grojimo režimus (**Shuffle all** (sumaišyti), **Repeat 1** (pakartoti 1), **Repeat all** (pakartoti visus), **Off** (išjungti)).
3. Spauskite **►►**, kad patvirtintumėte pasirinkimą.