

在以下位置注册产品及获取支援

www.philips.com/welcome

GoGear

SA3MXX02

SA3MXX04

SA3MXX08



ZH-HK 使用手冊

PHILIPS

1 重要安全事項

一般維護

本文件的翻譯版本僅作參考用途。
如果英語版本與翻譯版本之間出現任何不相符的情況，請以英語版本為準。

注意

- 為避免本裝置損壞或故障；
- 請勿將產品暴露在過熱的場所，例如加熱設備附近或受陽光直接照射。
- 請勿將產品墜地，也不要讓任何物體掉落在產品上。
- 請勿將產品浸沒於水中。請勿將耳筒插孔或電池盒暴露於水中，因為裝置進水後會造成嚴重損壞。
- 在播放機附近使用流動電話，可能會造成干擾。
- 備份您的檔案。確定您已經把原來下載到播放機的文件妥善保存。Philips 對產品損毀導致的損失或資料無法讀取概不負責。
- 請只透過隨附的音樂軟件管理（傳送、刪除等）您的音樂檔，以減少問題的發生！
- 請勿使用任何含有酒精、氨、苯或研磨成份的清潔劑，因為這些清潔劑可能損害產品。

關於操作溫度及儲藏溫度

- 本播放機應在攝氏 0 至 35 度（華氏 32 至 95 度）下操作。
- 本播放機應保存在攝氏 -20 至 45 度（華氏 -4 至 113 度）的溫度中。
- 在低溫條件下，電池的壽命可能會縮短。

替換部件/配件

請瀏覽 www.philips.com/support 購買替換部件/配件。

聽覺安全



聆聽時音量要適中：

耳筒音量大會損害您的聽力。即使暴露在此音量下的時間不超過一分鐘，所產生的

聲音分貝強度可能會損害正常人的聽覺。較高的分貝是提供給聽力已有所受損的人士。

聲音有時會給您錯覺。聽了一段時間，聽覺「舒適度」就會適應更高的音量。因此，聽得太久，「正常」的音量實際上已經很大，並且會損害您的聽力。為了預防這個問題，請在您的聽覺適應一定的音量之前，先調校至一個安全的水平，並維持該音量。

設置安全的音量：

先將音量設置在一個低水平。

然後慢慢提高，一直調校到您聽起來舒服清晰、而且完全沒有失真的音量為止。

聆聽時間應節制：

長時間暴露在聲音環境下，即使是正常「安全」的音量，也會損害聽力。

請務必適度使用您的設備，並適時暫停休息。

使用耳筒時務必遵守以下規範。

合理節制聆聽的音量及時間。

請勿於聽覺正在適應音量時調校音量。

請勿將音量調得太高，而使自己聽不到周圍的聲音。

身處有潛在危險的場所時，請小心或暫停使用耳筒。

進行駕車、踏單車、玩滑板等活動時，請勿使用耳筒，否則可能釀成交通意外，而且這在許多國家都屬違法行為。

修改

未經製造商授權而修改本產品可能令使用者失去操作本產品的權利。

版權資訊

其他所有品牌及產品名均為其所屬公司或機構的商標。

未經許可複製從互聯網下載或從音樂光碟錄製的任何錄音是侵犯版權法及國際法律的行為。

任何沒有獲得許可而對有版權保護的內容（包括電腦程式、檔案、廣播和錄音等）進行的抄錄行為可屬版權侵犯，並構成刑事責任。本設備不應被用於以上行為。

Windows Media 及 Windows 標誌為 Microsoft Corporation 於美國及/或其他國家地區的註冊商標。

承擔責任！尊重版權。



Be responsible Respect copyrights

Philips 尊重他人的知識產權，我們亦要求我們的用戶如此。

互聯網上的多媒體內容可能在未經原始版權所有者的授權許可情況下，被擅自建立和/或散布。

在很多國家或地區，包括您的國家，複製或散布未經授權的內容可能會觸犯版權法。

遵守版權法，即可視為承擔您的責任。

對已下載至電腦中的影像串流進行錄製或傳送至便攜式播放機時，僅可將該影像串流用於公共領域或與經合法授權的內容結合使用。您僅可將此類內容用於私人、非商業性用途，且需要尊重著作版權所有者提供的最終版權說明。此說明可能會聲明禁止複製副本。影像串流中可能會包括禁止進一步複製的副本保護技術。在這種情況下，錄製功能將會被停用，且系統會發送一則訊息提示您。

資料登入

Philips 一直致力於改善您的產品之質素及提昇 Philips 使用者的體驗。為了解此裝置之應用程序，此裝置已將一些資訊/資料登入此裝置的靜態記憶區域內。這些資料可用來辨認及偵查您在使用此裝置時可能遭遇的任何故障或問題狀況。儲存之資料包括音樂模式下的播放時間、調頻模式下的播放時間、發生電池電力不足的次數等等。儲存之資料並未顯露在裝置上或下載來源所使用的內容或媒體。只有當使用者將裝置退還 Philips 維持中心時，方可提取及使用這類儲存在裝置上的資料，並且僅用於簡化偵測及防止錯誤之目的。使用者一旦提出要求，即可為使用者取出該儲存之資料。

Monkey's Audio decoder

① The Monkey's Audio SDK and source code can be freely used to

add APE format playback, encoding, or tagging support to any product, free or commercial. Use of the code for proprietary efforts that don't support the official APE format require written consent of the author.

- ② Monkey's Audio source can be included in GPL and open-source software, although Monkey's Audio itself will not be subjected to external licensing requirements or other viral source restrictions.
- ③ Code changes and improvements must be contributed back to the Monkey's Audio project free from restrictions or royalties, unless exempted by express written consent of the author.
- ④ Any source code, ideas, or libraries used must be plainly acknowledged in the software using the code.
- ⑤ Although the software has been tested thoroughly, the author is in no way responsible for damages due to bugs or misuse.

If you do not completely agree with all of the previous stipulations, you must cease using this source code and remove it from your storage device.

FLAC decoder

Copyright (C) 2000,2001,2002,2003, 2004,2005,2006,2007,2008,2009 Josh Coalson

Redistribution and use in source and binary forms, with or without modification, are permitted provided that the following conditions are met:

- Redistributions of source code must retain the above copyright notice, this list of conditions and the following disclaimer.
- Redistributions in binary form must reproduce the above copyright

notice, this list of conditions and the following disclaimer in the documentation and/or other materials provided with the distribution.

- Neither the name of the Xiph.org Foundation nor the names of its contributors may be used to endorse or promote products derived from this software without specific prior written permission.

THIS SOFTWARE IS PROVIDED BY THE COPYRIGHT HOLDERS AND CONTRIBUTORS "AS IS" AND ANY EXPRESS OR IMPLIED WARRANTIES, INCLUDING, BUT NOT LIMITED TO, THE IMPLIED WARRANTIES OF MERCHANTABILITY AND FITNESS FOR A PARTICULAR PURPOSE ARE DISCLAIMED. IN NO EVENT SHALL THE FOUNDATION OR CONTRIBUTORS BE LIABLE FOR ANY DIRECT, INDIRECT, INCIDENTAL, SPECIAL, EXEMPLARY, OR CONSEQUENTIAL DAMAGES (INCLUDING, BUT NOT LIMITED TO, PROCUREMENT OF SUBSTITUTE GOODS OR SERVICES; LOSS OF USE, DATA, OR PROFITS; OR BUSINESS INTERRUPTION) HOWEVER CAUSED AND ON ANY THEORY OF LIABILITY, WHETHER IN CONTRACT, STRICT LIABILITY, OR TORT (INCLUDING NEGLIGENCE OR OTHERWISE) ARISING IN ANY WAY OUT OF THE USE OF THIS SOFTWARE, EVEN IF ADVISED OF THE POSSIBILITY OF SUCH DAMAGE.

回收產品及內置電池

您的產品是使用優質材料和元件所設計及製造，均可回收和重複使用。

請勿將您的產品與其他家用廢棄物一併丟棄。請瞭解當地電子及電器產品與電池的分類回收相關法規。

正確處理廢棄產品有助於避免對環境和人類健康帶來負面影響。

請瀏覽 www.recycle.philips.com 以瞭解有關當地回收機構的詳細資訊。



注意

- 移除內置電池將會令保養無效，並可能會使產品損壞。



Philips 個 MIX

美國使用者須知

依據 FCC 規則第 15 部分，此裝置已經過測試，符合 B 級數碼裝置限制要求。這些限制要求設計以提供合理保護，避免在居民安裝中出現有害的干擾。此裝置產生、使用和可輻射無線射頻能量，且如果沒有按照說明安裝和使用，會對無線通訊造成有害干擾。

但是，無法保證在特定的安裝中不會出現干擾。如果此裝置的確對無線電或電視接收造成有害的干擾（透過開啟和關閉裝置即可確定），建議用戶採用以下一項或多項措施來糾正此干擾：

- 重新定位接收天線。
- 增加裝置和接收器之間的距離。
- 將裝置和接收器連接至電路中不同的插座中。
- 諮詢經銷商或有經驗的無線電/電視技師，尋求幫助。

加拿大使用者須知

此 B 級數碼設備符合加拿大 ICES-003 要求。

此裝置符合 FCC 規則第-15 部分及 21 CFR 1040.10。操作須滿足以下兩個條件：

- 此裝置不會造成有害的干擾，及
- 此裝置必須能夠接受所接收的干擾，包括可能造成不良操作的干擾。

2 您的新播放機

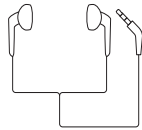
您可在 **MIX** 播放音樂。

包裝盒內含物件

請檢查您是否有收到下列物品：
播放機



耳筒



快速入門指南



提示

- 圖片僅作參考用途。Philips 保留在不另行通知的情況下變更顏色/設計的權利。

軟件已加載到播放機上

MIX 隨附下列軟件：

- **Philips Songbird** (幫助您管理電腦及播放機上的媒體資料庫)
- **Philips Device Manager** (幫助您獲得韌體更新及還原播放機)

已加載到播放機中的檔案

MIX 中含有以下檔案：

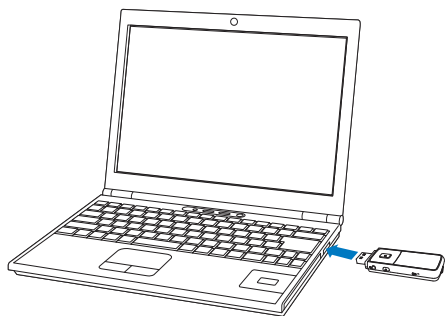
- 用戶手冊
- 常見問題解答 (FAQ)

3 開始使用

充電

MIX 有一個內置電池，可透過電腦的 USB 連接埠進行充電。

如圖所示，將 MIX 連接至電腦。

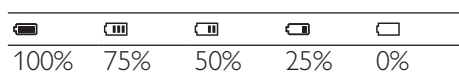


提示

- 將 MIX 連接至電腦時，系統將提示您選擇：[充電及傳輸] 或 [充電及播放]。如果沒有作出任何選擇，將套用 [充電及傳輸]。
- 若要充電期間播放 MIX，選擇 [充電及播放]。

電池電量指示

顯示屏顯示電池狀態的大概電量，如下所示：



↪ 閃爍的電池屏幕表示電池電量偏低。播放機將儲存全部設定並在 60 秒鐘之內關機。

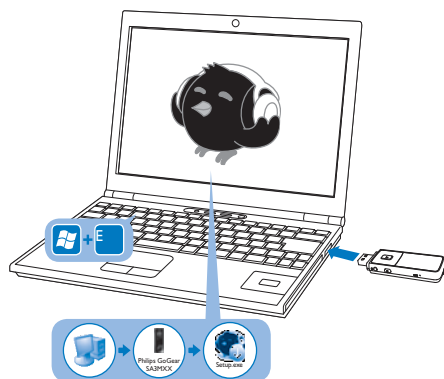
提示

- 充電電池可充電的次數有限制。電池壽命及可充電次數均視乎使用狀況及設定。
- 完成充電後，充電動畫會停止，且顯示 圖示。

若要節省電池電量並延長播放時間，請在 MIX 上執行下列操作：

- 將背燈計時器設定為較低的值（轉至 * > [顯示設定] > [屏幕關閉定時器]）。

安裝 Philips Songbird





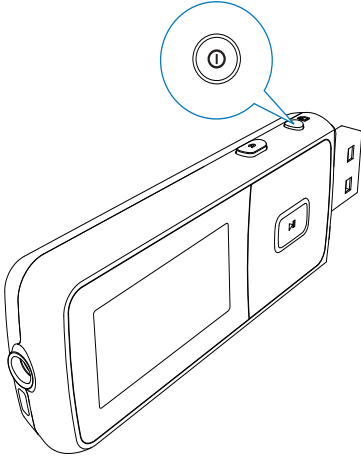
- 1 將 MIX 連接至電腦。
- 2 在電腦上選擇 My Computer (我的電腦) (Windows XP / Windows 2000) / Computer (電腦) (Windows Vista / Windows 7)。
- 3 在 Philips GoGear MIX 圖示上按右鍵。選擇 Download Philips Songbird (下載 Philips Songbird)。
 - 或者按一下 Philips GoGear MIX 圖示。點擊兩次 setup.exe。
- 4 依照屏幕上的指示完成安裝步驟。

提示

- 您必須同意授權條款才能安裝。

開啟或關閉播放機

按住  /  直到播放機開啟或關閉。



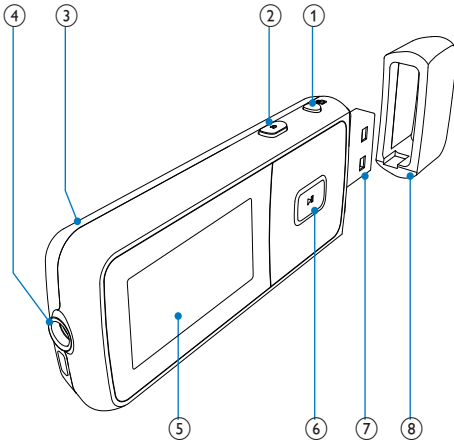
自動待機與關機

播放機具有自動待機與關機功能，以便節省電量。

處於閒置模式（沒有播放及操作按鈕）10分鐘後，播放機便會關閉。

4 概覽

控件



1.		按下：開啟 / 關閉播放機 按下：鎖定 / 解除鎖定所有按鈕
2.		按下：返回上一級 按下：返回主屏幕
3.	RESET	若按下按鈕後屏幕沒有響應，用原子筆尖按小孔。
4.		3.5 毫米耳筒連接器
5.		顯示
6.		在選項清單中： 按下：跳至上個 / 下個選項 在播放屏幕上： 按下：提高/降低音量 按住：快速提高 / 降低音量
		在播放屏幕上： 按下：跳至上個 / 下個選項 按住：在目前檔案中搜尋
		按下：選擇選項，或開始 / 暫停 / 恢復播放
7.		用於充電及資料傳輸的 USB 連接埠
8.		移除保護蓋以使用 USB 連接埠

主屏幕

功能表	模式	用途
	音樂	播放音訊檔案
	資料夾檢視	檢視資料夾中的檔案
	設定	自訂 MIX 的設定
	正在播放	顯示播放屏幕

- 從主屏幕中，您可以透過按導覽按鈕 / 和 存取功能表。
- 要返回上一個屏幕，重複按 或按住 以返回主屏幕。

鎖定 / 解除鎖定所有按鈕

當播放機開啟時，使用鎖定防止意外操作。

- 短按 / 以鎖定或解除鎖定按鈕。
↳ 除音量鍵以外的所有按鈕都將被鎖定，同時螢幕會顯示一個鎖定圖示。

屏幕開啟 / 關閉

為節省電量，屏幕會在預定義的時間長度後自動關閉，如果

- 沒有對 **MIX** 採取任何新操作；以及
- 在 *** > [顯示設定] > [屏幕關閉定時器]** 中選取了數值。

退出省電模式

- 按任意鍵。

5 與電腦媒體庫 同步

透過 Philips Songbird，您可以執行下列操作：

- 管理電腦上的媒體收藏；
- 將 MIX 與電腦媒體庫同步；
- 請於 www.philips.com/welcome 註冊 MIX。

從電腦收集媒體檔案

設定監控資料夾

建立一個主資料夾

在電腦上，建立一個主資料夾，儲存所有媒體檔案，例如 D:\Songbird media。

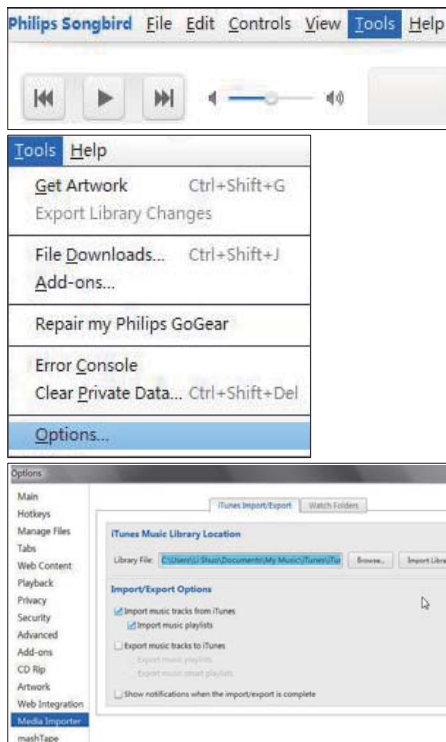
在 Philips Songbird 中，將主資料夾設定為監控資料夾。每次啟動 Philips Songbird 時，歌曲將從 Philips Songbird 新增/移除，因為它們位於主資料夾。

首次啟動

首次在電腦上啟動 Philips Songbird 時，請按提示執行下列操作，以便將現有媒體檔案匯入 Philips Songbird：

- 選擇 iTunes 媒體資料夾，匯入現有的 iTunes 庫；
 - 選擇主資料夾，以搜尋及匯入現有的媒體檔案。
- ↳ 主資料夾將設定為 Philips Songbird 的監控資料夾。

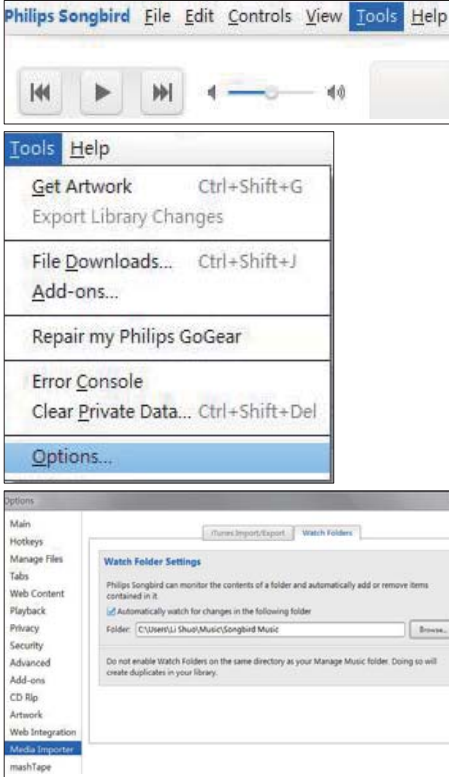
設定 iTunes 媒體資料夾



- 1 在 Philips Songbird 上，進入 Tools (工具) > Options... (選項...)
- 2 選擇 Media Importer (媒體匯入器)，然後選擇 iTunes Importer (iTune 匯入器) 標籤。
- 3 驗證庫所在的位置及選項。
- 4 按一下庫位置旁的 Import Library (匯入庫) 按鈕。
↳ 軟件會將 iTunes 庫匯入 Philips Songbird 中。

設定監控資料夾

在 **Philips Songbird** 中，按照如下說明設定監控資料夾：



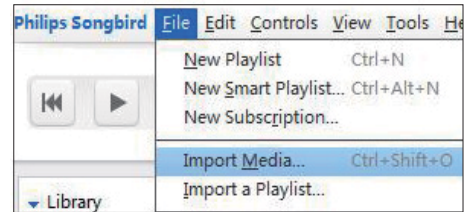
- 1 選擇 **Tools** (工具) > **Options** (選項)。
- 2 在 **Options** (選項) 中，選擇 **media Importer** (媒體匯入器)。然後選擇 **Watch Folders** (監控資料夾) 標籤。
- 3 在 **Watch Folders** (監控資料夾) 中，勾選如下核取方塊。
- 4 按一下 **Browse** (瀏覽)，然後選擇主資料夾 (如 D:\Songbird media) 作為監控資料夾。
↳ 在 **Philips Songbird** 中，媒體檔案將被新增或刪除，因為它們位於主音樂資料夾中。

匯入媒體檔案

從其他資料夾中匯入媒體檔案

在 **Philips Songbird** 中，

- 請轉至 **File** (檔案) > **Import Media** (匯入媒體)，選擇電腦上的資料夾。
↳ 媒體檔案便會新增至 **Library** (庫) 中。
- 或轉至 **File** (檔案) > **Import a playlist** (匯入播放清單)，選擇電腦上的播放清單。
↳ 媒體檔案便會新增至 **Playlists** (播放清單) 中。



獲取網上資源內容

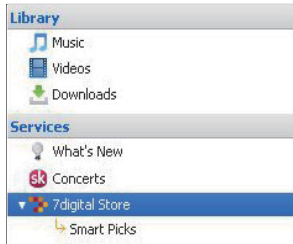
您可以從網上資源存取及購買內容。在訊源選擇器窗格的 **服務** 中尋找可用的網上服務。

提示

- 開始從網上服務下載或購買內容前，先訂閱網上服務，然後登入您的帳戶。
- 有些服務只於某些國家提供。

網上搜尋

- 1 選擇一項網上服務：
 - 在**服務**下選取一個項目；
 - 或者，在搜尋選框，按一下向下箭號，然後選擇網上服務。

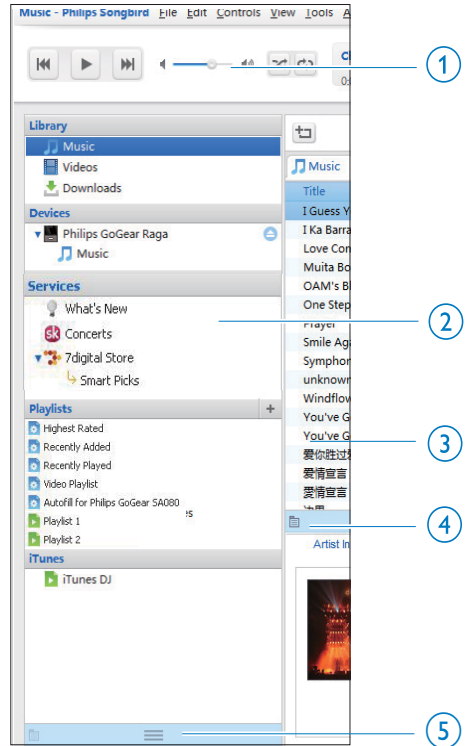


↳ 輸入網上資源的網址。

- 2 搜尋媒體檔案。
 - 有需要時，使用搜尋選框去輸入密碼。

在 Philips Songbird 中搜尋

Philips Songbird 的結構如下所示：



- ① **Player pane**（播放機窗格）：按一下按鈕播放 Philips Songbird 媒體庫中的媒體檔案。
- ② **Source selector pane**（訊源選擇器窗格）：按一下以選擇內容來源；按一下 ▶ / ▼ 顯示或隱藏次級來源。
 - 資料庫：Philips Songbird 媒體資料庫；
 - 裝置：連接到電腦的播放機；
 - 服務：線上媒體資源；
 - 播放清單：在媒體資料庫 Philips Songbird 中建立或製作的播放清單。
- ③ **內容窗格**：檢視目前內容來源中的內容。

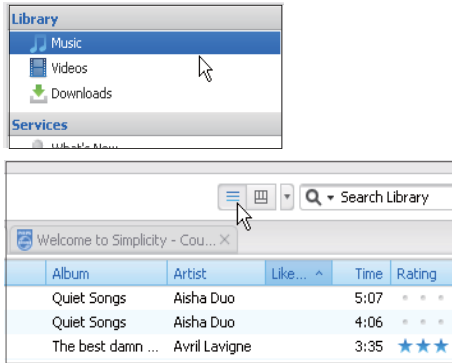
- 資訊窗格：從互聯網資源中，**MashTape** 可以收集有關正在播放媒體檔案的可用資訊。
- 藝術窗格：拖曳向上箭號以顯示窗格。

以元數據搜尋

在 **Philips Songbird** 的媒體資料庫，媒體檔案以元數據排列。要以元數據搜尋媒體檔案，按下圖示以選擇清單或濾網窗格。

清單檢示

在清單檢示中，媒體檔案以元數據排列。



要選擇顯示哪個元數據，

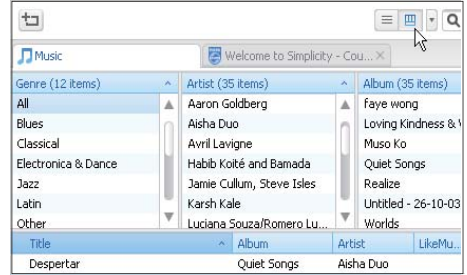


- 在 **Library** (庫) > **Music** (音樂) 或 **Videos** (視訊) 中，在元數據標籤行上按一下滑鼠右鍵。
↳ 將會顯示元數據清單。

- 按一下您想要顯示在元數據標題行上的標籤。

濾網窗格檢視

在濾網窗格顯示中，媒體檔可以三個元數據過濾。



選擇一個過濾窗格，

- 在元數據標籤行上按一下滑鼠右鍵。
↳ 將會顯示元數據清單。
- 按一下您想要顯示在元數據標題行上的標籤。

根據關鍵字搜尋



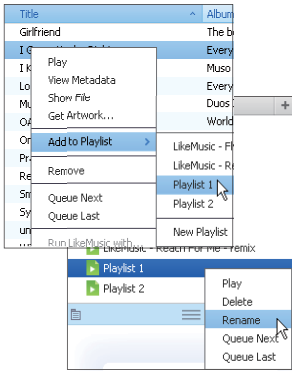
- 在搜尋窗格中，按向下箭號去選擇 **Philips Songbird** 作為內容來源。
- 在搜尋窗格中輸入關鍵字。
- 按輸入鍵。
↳ 開始在資料庫中搜尋。

在 Philips Songbird 中建立播放清單

有了播放清單，您可以按需要管理及同步您的歌曲。

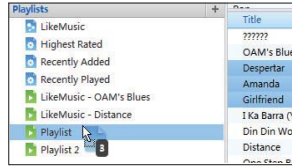
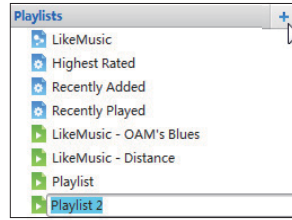
建立播放清單

選擇您要播放的歌曲。將歌曲新增到播放清單。



- 1 在資料庫 > 音樂中，選擇歌曲。
 - 若要選擇多個檔案，按住 **Ctrl** 鍵，同時按下所選檔案。
- 2 將歌曲新增到播放清單：
 - 在歌曲上按下滑鼠右鍵，然後選擇 **Add to Playlist**（新增到播放清單）；
 - 選擇播放清單；
↳ 歌曲已經新增到播放清單。
 - 要建立播放清單，選擇 **New Playlist**（新播放清單）。
↳ 歌曲會新增到新播放清單。
↳ 如有需要，在 **Playlist**（播放清單）下為播放清單命名。

或者，
建立播放清單。新增已選取歌曲至播放清單。



- 1 在 **Playlists**（播放清單）下，按 **+** 以建立播放清單。
↳ 新播放清單已經建立。
- 2 命名新的播放清單。
- 3 將媒體檔案拖放至播放清單。

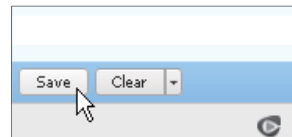
貼士

- 若要同時拖放多個檔案，按下 **Ctrl** 鍵，同時按下選項。

將播放隊列儲存為播放清單

建立一個播放隊列

- 拖放歌曲或播放清單至播放隊列窗格。



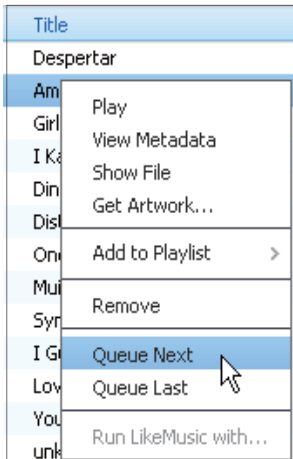
將播放隊列儲存為播放清單

1 按儲存。
↳ 播放隊列已在播放清單下儲存為播放清單。

2 如有需要，在播放清單下為播放清單命名。

將歌曲新增到播放隊列的首或尾

- 要將歌曲加到開首，在選項中按滑鼠右鍵，然後選擇下一隊列；
- 要將歌曲加到尾部，在選項中按滑鼠右鍵，然後選擇下一隊列；



播放一個播放清單

- 1 要播放整個播放清單，在播放清單上按下滑鼠右鍵，然後選擇播放。
 - 要開始播放歌曲，在歌曲上按兩下滑鼠。
- 2 要選取播放選項，按播放窗格的按鈕。

管理 Philips Songbird 中的媒體檔案

編輯元數據

透過編輯檔案資訊（元數據或 ID3 標籤），可以按標題、演唱者、專輯和其他資訊自動排序媒體檔案。

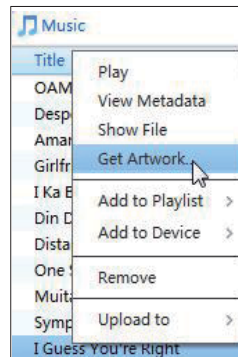
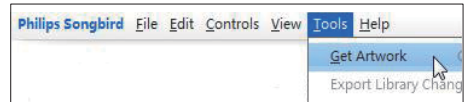
當您將媒體檔案同步到播放機後，您可以以元數據瀏覽媒體檔案。

Title	Time	Artist	
Fly Away	4:38		Play
OAM's Blues	4:26	Aaro	View Metadata
One Step Beyond	6:06	Karsi	Show File
Distance	5:27	Karsi	Get Artwork...
Amanda	4:06	Aish	

- 1 在 Library (庫) > Music (音樂) 或 Videos (視訊) 中，選擇一個媒體檔案。
- 2 在檔案上按一下滑鼠右鍵，然後選擇 View Metadata (檢視元數據)。
↳ 隨即顯示元數據表，讓您編輯資訊。

獲取專輯封面

音樂下載有時會包含封面。透過 Philips Songbird，您可以插入歌曲的封面。當您將歌曲同步到播放機後，您可以專輯封面瀏覽媒體資料庫。



- 在 Philips Songbird 上，選擇 Tools (工具) > Get Artwork (獲取封面)。
↳ 隨即提取庫中所有標題的封面。
- 在選定的標題上按一下滑鼠右鍵，然後選擇 Get Artwork (獲取封面)。
↳ 將提取所有選定標題的封面。

