

Register your product and get support at  
[www.philips.com/welcome](http://www.philips.com/welcome)

**GoGear**

SA3MXX02

SA3MXX04

SA3MXX08



---

HU Felhasználói kézikönyv

---

**PHILIPS**



# Tartalomjegyzék

<b>1</b>	<b>Fontos biztonsági tudnivalók</b>	<b>4</b>
	Általános karbantartás	4
	A termék és a beépített akkumulátor újrahajszonítása	7
<b>2</b>	<b>Az Ön új lejátszója</b>	<b>8</b>
	A doboz tartalma	8
	A lejátszóra telepített szoftver	8
	A lejátszóra feltöltött fájlok	8
<b>3</b>	<b>Kezdő lépések</b>	<b>9</b>
	Töltés	9
	A Philips Songbird telepítése	9
	A lejátszó be- vagy kikapcsolása	10
	Automatikus készenlét és kikapcsolás	10
<b>4</b>	<b>Áttekintés</b>	<b>11</b>
	Vezérlők	11
	Kezdőképernyő	12
	A gombok zárolása/feloldása	12
	A kijelző be-/kikapcsolása	12
<b>5</b>	<b>Szinkronizálás a számítógép médiakönyvtárával</b>	<b>13</b>
	Médiafájlok gyűjtése a számítógépről	13
	A megfigyelt mappa beállítása	13
	Médiafájlok importálása	14
	Tartalom letöltése online forrásokból	14
	Online keresés	15
	Keresés a Philips Songbird szoftverben	15
	Keresés metaadatok alapján	16
	Keresés kulcsszóval	16
	Lejátszási listák létrehozása a Philips Songbird szoftverben	17
	Lejátszási lista létrehozása	17
	A lejátszási sor mentése lejátszási listaként	18
	Lejátszási lista lejátszása	18
	Médiafájlok kezelése a Philips Songbird szoftverrel	18
	Metaadatok szerkesztése	18
	Lemezborítók letöltése	19
	Média eltávolítása a könyvtárból	19

A lejátszó szinkronizálása a Philips Songbird alkalmazással	20
Automatikus vagy kézi szinkronizálás választása	20
Automatikus szinkronizálás	21
Kézi szinkronizálás	21

<b>6</b>	<b>Zene</b>	<b>22</b>
	Zene keresése a lejátszón	22
	Zene keresése a zeneszámok adatai alapján	22
	Zene keresése mappák alapján	22
	Szupergörgetés	22
	Zenelejátszás	22

<b>7</b>	<b>Beállítások</b>	<b>23</b>
	Lejátszási mód	23
	Hangbeállítások	23
	Megjelenítési beállítások	24
	Téma	24
	Képernyő-kikapcsoló időzítő	24
	Képernyő elforgatása	24
	Nyelv	24
	Adatok	24
	Gyári beállítások	24

<b>8</b>	<b>Firmware frissítése a Philips Device Manager segítségével</b>	<b>25</b>
----------	--	-----------

<b>9</b>	<b>Hibakeresés</b>	<b>26</b>
----------	--------------------	-----------

<b>10</b>	<b>Műszaki adatok</b>	<b>27</b>
	Rendszerkövetelmények	27

## További segítségre van szüksége?

Kérjük, látogasson el a [www.philips.com/welcome](http://www.philips.com/welcome) oldalra, ahol megtalálhatja a szükséges segédanyagokat, felhasználói kézikönyveket, aktuális szoftverfrissítéseket és válaszokat a gyakran feltett kérdésekre.

# 1 Fontos biztonsági tudnivalók

## Általános karbantartás

A dokumentum fordítása csupán tájékoztató jellegű.

Ha eltérések tapasztalhatók az angol verzió és a fordítás között, minden esetben az angol verzióban foglaltak érvényesek.

### Vigyázat

- A sérülés és rendellenes működés elkerülése érdekében:
- A terméket ne tegye ki közvetlen napfénynek vagy fűtőberendezés által kibocsátott hő hatásának.
- Ügyeljen rá, hogy ne ejtse el a terméket, illetve ne ejtse rá semmilyen tárgyat.
- Ne merítse vízbe a terméket. Ne érje víz a fülhallgató csatlakozóját és az akkumulátortartó rekeszt sem, mivel a készülékbe szivárgó víz súlyos károsodást okozhat.
- A készülék közelében működő mobiltelefonok interferenciát okozhatnak.
- Készítsen biztonsági mentést a fájlokról. Ügyeljen rá, hogy megőrizze a készülékre letöltött eredeti fájlokat. A Philips semmilyen, a készülék károsodásából vagy olvashatatlanságából eredő adatvesztésért felelősséget nem vállal.
- A problémák elkerülése érdekében a fájlműveleteket (átvitel, törlés stb.) kizárólag a mellékelt zenei szoftverrel végezze.
- Ne használjon alkohol-, ammónia-, benzin- vagy higító-tartalmú tisztítószereket, mert ezek károsíthatják a terméket.

## Tudnivalók a működtetési és tárolási hőmérsékletekről

- A készüléket 0 és 35 °C közötti hőmérsékletű helyen használja.
- A készüléket -20 és 45 °C közötti hőmérsékletű helyen tárolja.
- Alacsony hőmérsékleten az akkumulátor élettartama csökkenhet.

**Cserealkatrészek / tartozékok:**  
Cserealkatrészek/tartozékok rendeléséhez látogasson el a [www.philips.com/support](http://www.philips.com/support) weboldalra.

## Fejhallgató biztonságos használata



### A felvételeket mérsékelt hangerővel hallgassa:

A nagy hangerő halláskárosodást okozhat. A készülék olyan decibeltartományban képes megszólalni, amely egy percnél rövidebb használat esetén is halláskárosodást okozhat. A készülék a halláskárosultak érdekében képes a magasabb decibel-tartományok megszólaltatására is.

A hangerő csalóka lehet. Idővel az egyre magasabb hangerőhöz is hozzászokhat. A huzamosabb ideig történő zenehallgatás után „normális” szintnek érzékelt hangerő valójában igen magas, ezért halláskárosító hatása lehet. Ezt úgy előzheti meg, hogy a hangerőt egy biztonságos szintre állítja, s ezt a beállítást később sem módosítja.

A biztonságos hangerőt a következőképpen állíthatja be:

Állítsa a hangerőt először alacsony szintre. Lassan addig növelje a hangerőt, míg tisztán és torzításmentesen hallja a zenét.

Huzamosabb ideig történő zenehallgatás: Hosszabb időn át tartó zenehallgatás „biztonságos” hangerőn is halláskárosodást okozhat.

Körültekintően használja a készüléket, iktasson be szüneteket.

Tartsa be a következő tanácsokat a fejhallgató használata során.

Az eszközt indokolt ideig, ésszerű hangerőn használja.

Ügyeljen arra, hogy a hangerőt akkor se növelje, amikor hozzászokott a hangerőhöz.

Ne állítsa a hangerőt olyan magasra, hogy ne hallja a környező zajokat.

Fokozottan figyeljen, vagy egy időre kapcsolja ki a készüléket, ha nagyobb körülmények között igénylő helyzetben van.

Ne használja a fejhallgatót motoros járművön, illetve kerékpározás, gördeszkázás stb. közben, mert közlekedési balesetet okozhat, és sok helyen szabályellenes is.

### **Módosítások, változtatások**

A gyártó által jóvá nem hagyott módosítások semmissé tehetik a felhasználó jogait a termék működtetésére vonatkozóan.

### **Szerzői jogi adatok**

Az összes többi márkanév és terméknév védjegynek minősül, és a vonatkozó vállalatok vagy szervezetek tulajdonát képezi. Az internetről letöltött felvételek és az audio CD-k engedély nélküli másolása a szerzői jogok és a nemzetközi törvények megsértését jelenti. Másolásvédett anyagokról (beleértve a számítógépes programokat, fájlokat, közvetítéseket és hangfelvételeket) készített illetéktelen másolatok szerzői jogok megsértését vonhatják maguk után, és bűncselekménynek minősülnek. Ez a berendezés nem használható ilyen célokra. A Windows Media és a Windows logó a Microsoft Corporation védjegye vagy bejegyzett védjegye az Egyesült Államokban, illetve más országokban.

**Viselkedjen felelős állampolgárként: Tartsa tiszteltben a szerzői jogokat.**



**Be responsible  
Respect copyrights**

A Philips tiszteltben tartja mások szerzői jogait, és felhasználóit is erre kéri.

Előfordulhat, hogy az interneten található multimédiás tartalmat a szerzői jog eredeti tulajdonosának engedélye nélkül hozták létre, illetve terjesztik.

Más tulajdonában álló tartalom másolása vagy terjesztése számos országban (beleértve az Ön országát is) a szerzői jogokra vonatkozó törvények megsértését jelentheti.

A szerzői jogi törvények betartásáért Önt terheli a felelősség.

A számítógépről a hordozható lejátszóra kizárólag nyilvánosan elérhető vagy megfelelően engedélyezett videofolyamok felvétele és átvitele ajánlott. Ez a tartalom kizárólag magáncélra használható, kereskedelmi célra nem; és be kell tartani az alkotás szerzői jogainak tulajdonosa által meghatározott esetleges utasításokat. Ilyen utasítás lehet például a további másolatok készítésének tilalma. A videofolyamok a további másolást megakadályozó védelmi technológiával lehetnek ellátva. Ilyen esetben a nem készíthető felvétel, amire üzenet figyelmeztet.

### **Adatnaplózás**

A Philips elkötelezetten fejleszti terméke minőségét és a Philips felhasználói élményt. A készülék használati profiljának megértéséhez a készülék naplót vezet bizonyos információkról / adatokról a készülék nem törlődő memóriájában. Ezekkel az adatokkal észlelhetők és azonosíthatók a készülék használata során felmerülhető hibák vagy problémák. Tárolásra kerül például a lejátszás hossza zene és tuner módban, az akkumulátor lemerülésének száma stb. A tárolt adatok nem tartalmaznak információt arra vonatkozóan, hogy milyen jellegű tartalom vagy média lejátszására használta a készüléket, és hogy honnét származtak a letöltések. A készüléken tárolt adatokat a Philips **KIZÁRÓLAG** akkor nyeri ki és használja fel, ha a vásárló visszaviszi a terméket az egyik Philips szervizközpontba; az adatok CSAK hibák diagnosztizálásához, illetve azok kialakulásának megelőzéséhez kerülnek felhasználásra. A tárolt adatokat a Philips az ügyfél kérésére azonnal átadja.

## Monkey's Audio decoder

- ① The Monkey's Audio SDK and source code can be freely used to add APE format playback, encoding, or tagging support to any product, free or commercial. Use of the code for proprietary efforts that don't support the official APE format require written consent of the author.
- ② Monkey's Audio source can be included in GPL and open-source software, although Monkey's Audio itself will not be subjected to external licensing requirements or other viral source restrictions.
- ③ Code changes and improvements must be contributed back to the Monkey's Audio project free from restrictions or royalties, unless exempted by express written consent of the author.
- ④ Any source code, ideas, or libraries used must be plainly acknowledged in the software using the code.
- ⑤ Although the software has been tested thoroughly, the author is in no way responsible for damages due to bugs or misuse.

If you do not completely agree with all of the previous stipulations, you must cease using this source code and remove it from your storage device.

## FLAC decoder

Copyright (C) 2000,2001,2002,2003,2004,2005,2006,2007,2008,2009 Josh Coalson

Redistribution and use in source and binary forms, with or without modification, are permitted provided that the following conditions are met:

- Redistributions of source code must retain the above copyright notice, this list of conditions and the following disclaimer:

- Redistributions in binary form must reproduce the above copyright notice, this list of conditions and the following disclaimer in the documentation and/or other materials provided with the distribution.
- Neither the name of the Xiph.org Foundation nor the names of its contributors may be used to endorse or promote products derived from this software without specific prior written permission.

THIS SOFTWARE IS PROVIDED BY THE COPYRIGHT HOLDERS AND CONTRIBUTORS "AS IS" AND ANY EXPRESS OR IMPLIED WARRANTIES, INCLUDING, BUT NOT LIMITED TO, THE IMPLIED WARRANTIES OF MERCHANTABILITY AND FITNESS FOR A PARTICULAR PURPOSE ARE DISCLAIMED. IN NO EVENT SHALL THE FOUNDATION OR CONTRIBUTORS BE LIABLE FOR ANY DIRECT, INDIRECT, INCIDENTAL, SPECIAL, EXEMPLARY, OR CONSEQUENTIAL DAMAGES (INCLUDING, BUT NOT LIMITED TO, PROCUREMENT OF SUBSTITUTE GOODS OR SERVICES; LOSS OF USE, DATA, OR PROFITS; OR BUSINESS INTERRUPTION) HOWEVER CAUSED AND ON ANY THEORY OF LIABILITY, WHETHER IN CONTRACT, STRICT LIABILITY, OR TORT (INCLUDING NEGLIGENCE OR OTHERWISE) ARISING IN ANY WAY OUT OF THE USE OF THIS SOFTWARE, EVEN IF ADVISED OF THE POSSIBILITY OF SUCH DAMAGE.

## A termék és a beépített akkumulátor újrahasznosítása

Ez a termék kiváló minőségű anyagok és alkatrészek felhasználásával készült, amelyek újrahasznosíthatók és újra felhasználhatók. Ne kezelje a készüléket háztartási hulladékként. Tájékozódjon az elektromos és elektronikus készülékek és akkumulátorok hulladékkezelésére vonatkozó helyi törvényekről.

A termékek megfelelő hulladékkezelésével megelőzhető a környezetre és az egészségre kifejtett káros hatás.

Az Önhöz legközelebb eső újrahasznosító gyűjtőhellyel kapcsolatos további információk kapcsán keresse fel a [www.recycle.philips.com](http://www.recycle.philips.com) weboldalt.



### Vigázat

- A beépített akkumulátor eltávolítása a garancia elvesztését vonja maga után és használhatatlanná teheti a terméket.



Philips MIX

### Megjegyzés az Amerikai Egyesült Államokban élő felhasználók számára

Ez a készülék a „B” osztályú digitális adatfeldolgozási eszközökre vonatkozó rádiózavarási határértékek tesztje során teljesítette az FCC (Federal Communications Commission, Szövetségi Hírközlési Tanács) előírásainak 15. cikkelye szerinti feltételeket. Ezek a korlátozások arra szolgálnak, hogy megfelelő védelmet biztosítsanak az otthoni használat során fellépő káros interferencia ellen. A készülék nagyfrekvenciájú energiát hoz létre és használ, és ezt kisugározhatja, továbbá ha üzembe helyezése nem az utasításoknak megfelelően történik, annak a rádiós kommunikáció zavarása lehet a következménye.

Nem garantálható azonban, hogy üzembe helyezéskor nem lép fel interferencia. Ha a készülék zavarja a rádió- vagy televízióvételt (ez a készülék ki- és bekapcsolásával megállapítható), a felhasználó a következő intézkedésekkel próbálhatja meg elhárítani az interferenciát:

- Helyezze át a vevőantennát.
- Növelje a készülék és a vevő közötti távolságot.
- Csatlakoztassa a készüléket egy másik aljzathoz, mint amihez a vevőt csatlakoztatta.
- Szükség esetén kérje ki a forgalmazó vagy egy rádió/TV-szerelő tanácsát.

### Megjegyzés a kanadai fogyasztók számára

Ez a B osztályú digitális készülék megfelel a Kanadában hatályos ICES-003 előírásoknak. A készülék megfelel az FCC-előírások-15. cikkelyének és a CFR 1040.10 21. cikkelyének. A készülék működtetése az alábbi két feltétel függvénye:

- A készülék nem okozhat káros interferenciát, illetve
- A készüléknek el kell fogadnia a vételi interferenciákat, még azokat is, amelyek nem kívánt műveleteket váltanak ki.

## 2 Az Ön új lejátszója

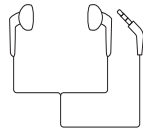
A **MIX** eszközön zenét lehet lejátszani.

### A doboz tartalma

Ellenőrizze, hogy megvannak-e a következők:  
Lejátszó



Fülhallgató



Gyors üzembe helyezési útmutató



### Megjegyzés

- A képek csak illusztrációs célokat szolgálnak. A Philips fenntartja a jogot, hogy a termék színét vagy formatervezését értesítés nélkül megváltoztassa.

## A lejátszóra telepített szoftver

A **MIX** a következő szoftverrel van ellátva:

- Philips Songbird** (a számítógépen és a lejátszón segít a médiakönyvtár kezelésében)
- Philips Device Manager** (segít a firmware frissítéseinek beszerzésében, és a lejátszó helyreállításában)

## A lejátszóra feltöltött fájlok

A **MIX** az alábbi fájlokat tartalmazza:

- Felhasználói kézikönyv
- Gyakran ismétlődő kérdések

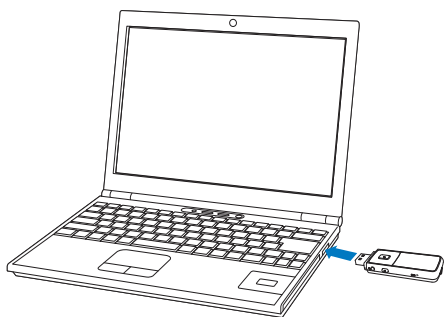


# 3 Kezdő lépések

## Töltés

A MIX beépített akkumulátorral rendelkezik, amely a számítógép USB-portján keresztül tölthető.

Csatlakoztassa a MIX készüléket a számítógéphez az ábrán látható módon.



### Megjegyzés

- A MIX számítógéphez csatlakoztatásakor a készülék felkéri, hogy válassza ki a [Töltés és átvitel...] vagy a [Töltés és lejátszás] lehetőséget. Ha nem választ a lehetőségek közül, a [Töltés és átvitel...] lép életbe.
- Ha töltés közben kívánja játszani a MIX készüléken tárolt fájlokat, akkor válassza a [Töltés és lejátszás] lehetőséget.

### Akkutöltöttség kijelzése

Az akkumulátor hozzávetőleges töltöttségi állapotának jelzése a lejátszón:

100%	75%	50%	25%	0%

- ↳ Az akkutöltöttség képernyő villogása jelzi, ha az akkumulátor lemerülőben van. A lejátszó elmenti az összes beállítást, és 60 másodpercen belül kikapcsol.

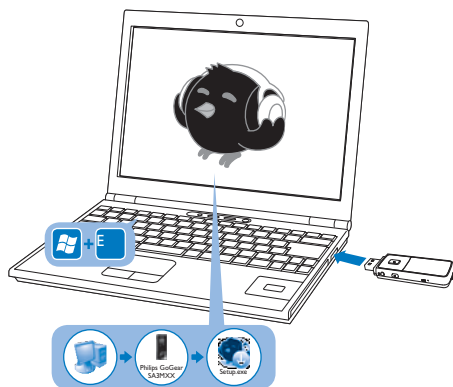
### Megjegyzés

- Az akkumulátorok csak korlátozott számú alkalommal tölthetők újra. Az akkumulátor élettartama és a töltési ciklusok száma a használat módjától és a beállításoktól függ.
- A készülék akkor van teljesen feltöltve, ha a töltést jelző animáció leáll, és megjelenik az ikon.

Az alábbi műveletek segítségével takarékoskodhat az akkumulátor energiájával és növelheti a MIX lejátszási idejét:

- Állítsa a háttérfény-időzítőt alacsony értékre (a \* > [Megjelenítési beáll.] > [Képernyő-ki időzítő] pontban).

## A Philips Songbird telepítése



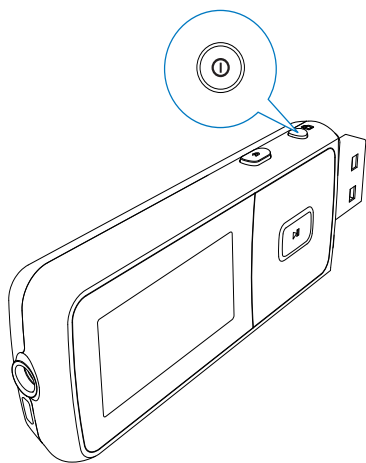
- 1 Csatlakoztassa a MIX készüléket számítógéphez.
- 2 A számítógépen válassza a következőt: **Sajátgép** (Windows XP / Windows 2000) / **Számítógép** (Windows Vista / Windows 7).
- 3 Jobb egérgombbal kattintson a **Philips GoGear MIX** ikonra. Válassza ki a **Download Philips Songbird** (Philips Songbird letöltése) lehetőséget.
  - Vagy kattintson a **Philips GoGear MIX** ikonra. Kattintson kétszer a **setup.exe** ikonra.
- 4 A telepítés végrehajtásához kövesse a képernyőn megjelenő utasításokat.

- A használati feltételek elfogadása szükséges a telepítéshez.

---

## A lejátszó be- vagy kikapcsolása

Tartsa lenyomva a  /  gombot a lejátszó be- vagy kikapcsolásáig.



---

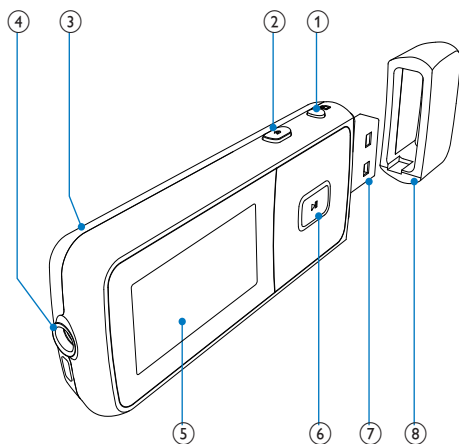
## Automatikus készenlét és kikapcsolás









A lejátszó rendelkezik automatikus készenlét és kikapcsolás funkcióval, hogy kímélje az akkumulátort.

10 perc inaktivitás (nincs lejátszás, nincs gombnyomás) után a lejátszó kikapcsol.

# 4 Áttekintés






## Vezérlők



-  lenyomva tartva: a lejátszó be-/kikapcsolása  
megnyomva: az összes gomb lezárása/feloldása
-  nyomja meg: egy szinttel vissza  
lenyomva tartva: vissza a kezdőképernyőre
- RESET** ha a kijelző nem reagál a gombok megnyomására, nyomja be a mélyedést egy golyóstoll hegyével
-  3,5 mm-es fejhallgató-csatlakozó
- kijelző
-  /  **az opciók listáján:**  
megnyomva: ugrás az előző/következő lehetőségre  
**a lejátszás képernyőn:**  
nyomja meg: a hangerő növelése vagy csökkentése  
nyomja le és tartsa lenyomva: hangerő gyors növelése/csökkenése
-  /  **a lejátszás képernyőn:**  
megnyomva: ugrás az előző/következő lehetőségre  
lenyomva tartva: keresés az adott fájlban belül
-  megnyomva: opciók kiválasztása vagy a lejátszás elindítása/szüneteltetése/folytatása
- USB-csatlakozó töltéshez és adatátvitelhez
- Az USB-csatlakozó használatához vegye le a sapkát



## Kezdőképernyő

Menü	Mód	Funkció
	Zene	hangfájlok lejátszása
	Mappanézet	mappákban lévő fájlok megtekintése
	Beállítások	A MIX készülék beállításainak testreszabása
	Now playing (Most játszott)	a lejátszás képernyő megjelenítése

- A kezdőképernyőről az egyes funkciókhoz tartozó menük a navigációs gombok  /  és a  gomb megnyomásával érhető el.
- Az előző képernyőkre való visszatéréshez nyomja meg egymás után többször a  gombot, vagy a kezdőképernyőre való visszatéréshez nyomja le hosszan a  gombot.


## A gombok zárolása/feloldása

Amikor működik a lejátszó, a zárolással kiküszöbölhető a véletlenszerű működtetés.

- A gombok a  /  gomb rövid megnyomásával zárolhatók vagy oldhatók fel.
  - ↳ A hangerőgombokon kívül minden gomb lezárul, és a kijelzőn megjelenik egy lakat ikon.

## A kijelző be-/kikapcsolása

Energiatakarékosági okokból a kijelző az előzetesen meghatározott idő elteltével automatikusan kikapcsol, ha

- a **MIX** nem hajt végre újabb műveletet; és
- a készülék kiválaszt egy értéket a  > **[Megjelenítési beáll.]** > **[Képernyő-ki időzítő]** lehetőségeknél.

**Az energiatakarékos üzemmódból való kilépéshez**

- Nyomja meg bármelyik gombot.

# 5 Szinkronizálás a számítógép médiakönyvtárával

A **Philips Songbird** szoftver segítségével a következő műveletek végezhetőek el:

- Médiagyűjtemény kezelése a számítógépen;
- A **MIX** szinkronizálása a számítógép médiakönyvtárával;
- A **MIX** regisztrálása: [www.philips.com/welcome](http://www.philips.com/welcome)

## Médiafilek gyűjtése a számítógépről

### A megfigyelt mappa beállítása

#### Központi mappa létrehozása

Hozzon létre valamely számítógépen egy, az összes médiafilet tárolására szolgáló központi mappát, például D:\Songbird média néven.

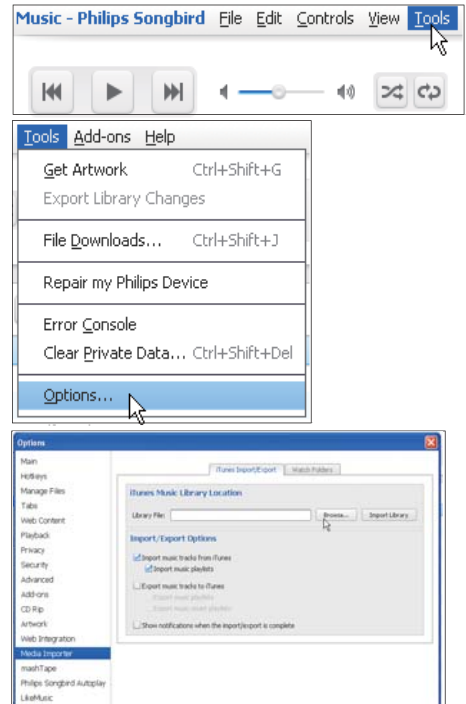
A **Philips Songbird** alkalmazásban állítsa be a központi mappát megfigyelt mappaként. A **Philips Songbird** minden egyes indításakor hozzáadásra, illetve törlésre kerülnek dalok a **Philips Songbird** programhoz/programból, mivel a központi mappában található.

#### A program első indítása

Amikor a **Philips Songbird** szoftvert először indítja el számítógépen, akkor a program kérésére importálja a meglévő médiafilejlokat a **Philips Songbird** alkalmazásba:

- Meglévő iTunes könyvtárba való importáláshoz válassza ki az iTunes médiamappát;
- Kereséshez válassza ki a központi mappát, és importálja a meglévő médiafilejlokat.  
↳ A központi mappa beállításra kerül, mint a **Philips Songbird** program megfigyelt mappája.

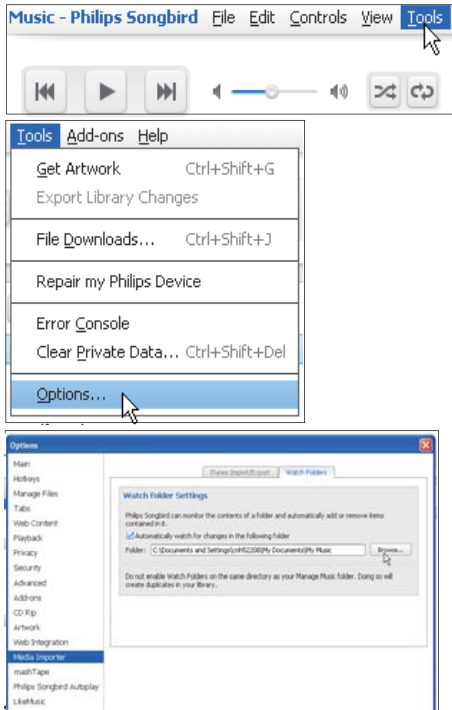
### Az iTunes médiamappa beállításához



- 1 A **Philips Songbird** alkalmazásban válassza a **Tools** (Eszközök) > **Options...** (Beállítások...) menüpontot
- 2 Válassza ki a **Media Importer** (Médiaimportáló), majd az **iTunes Importer** (iTunes importáló) elemet.
- 3 Ellenőrizze a könyvtár helyét és beállításait.
- 4 Kattintson a könyvtár melletti **Import Library** (Könyvtár importálása) gombra.  
↳ A szoftver importálja az iTunes könyvtárat a következőbe: **Philips Songbird**.

## A megfigyelt mappa beállítása

A **Philips Songbird** szoftverben a megfigyelt mappát a következők szerint állítsa be:



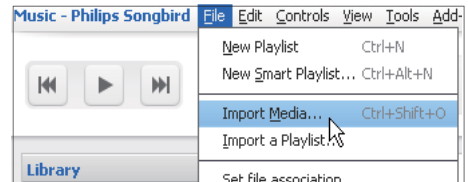
- 1 Válassza az **Tools** (Eszközök) > **Options** (Beállítások) lehetőséget.
- 2 Az **Options** (Beállítások) menüpontban válassza a **Media Importer** (Médiaimportáló) lehetőséget. Ezután válassza a **Watch Folders** (Mappafigyelés) fület.
- 3 A **Watch Folders** (Mappafigyelés) elemen belül jelölje be a jelölőnégyzetet az ábrán látható módon.
- 4 Kattintson a **Browse** (Tallózás) gombra, és válassza ki a központi mappát (pl. D:\ Songbird média) megfigyelt mappaként.  
↳ A **Philips Songbird** alkalmazásban a médiafájlok a központi zenemappa tartalmának megfelelően kerülnek hozzáadásra vagy eltávolításra.

## Médiafájlok importálása

### Médiafájlok importálása más mappákból

A **Philips Songbird** szoftverből

- lépjen a **File** (Fájl) > **Import Media** (Média importálása) elemhez, és válassza ki a mappákat a számítógépen.  
↳ A médiafájlok a **Library** (Könyvtár) alá kerülnek hozzáadásra.
- vagy lépjen a **File** (Fájl) > **Import a playlist** (Lejátszási lista importálása) elemhez, és válassza ki a lejátszási listákat a számítógépen.  
↳ A médiafájlok a **Playlists** (Lejátszási listák) alá kerülnek hozzáadásra.



## Tartalom letöltése online forrásokból

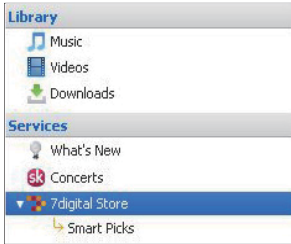
Online forrásokból tartalmakat érhet el és vásárolhat meg. Az elérhető online szolgáltatásokra a forrásválasztó panel **Services** (Szolgáltatások) eleme alatt kereshet rá.

### Megjegyzés

- Ahhoz, hogy tartalmat tölthessen le vagy vásárolhasson meg az online szolgáltatásokból, elő kell fizetnie az online szolgáltatásra és be kell jelentkeznie a fiókjába.
- A szolgáltatások egy része csak bizonyos országokban elérhető.

## Online keresés

- 1 Online szolgáltatás kiválasztása:
  - Válasszon ki egy opciót a **Services** (Szolgáltatások) alatt;
  - Vagy a keresődobozban a lefelé nyíllra kattintva válassza ki a kívánt online szolgáltatást.

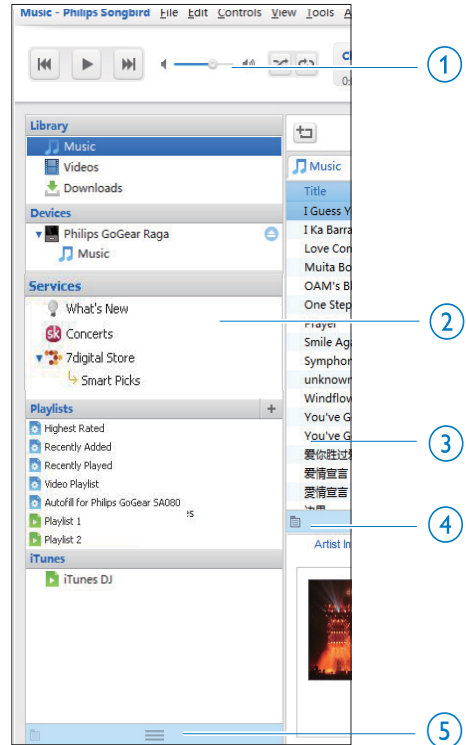


↳ Ön megadja az online forrás weboldalát.

- 2 Médiafajl keresése.
  - Szükség esetén írjon be egy kulcsszót a keresőmezőbe.

## Keresés a Philips Songbird szoftverben

A Philips Songbird szerkezete az alábbi:



- 1 Lejátszási mező: Kattintson a gombokra a Philips Songbird médiakönyvtár médiafájljainak lejátszásához.
- 2 Forrásválasztó panel: kattintson ide a tartalmak forrásának kiválasztásához; az alforrások a ► / ▼ gombokkal jeleníthetők meg vagy rejtethetők el.
  - **Library (Könyvtár):** a Philips Songbird médiakönyvtára;
  - **Devices (Készülékek):** a számítógéphez csatlakoztatott lejátszó;
  - **Services (Szolgáltatások):** online médiaforrások;
  - **Playlists (Lejátszási listák):** A Philips Songbird médiakönyvtárban létrehozott vagy generált lejátszási listák.
- 3 Tartalmak panel: az aktuális forrás tartalmának megtekintése.

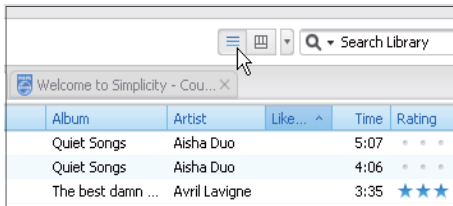
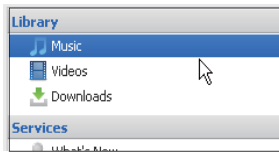
- Információs mező: A MashTape képes az internetes forrásokból begyűjteni az aktuálisan lejátszott médiafájlról rendelkezésre álló információkat.
- Lemezborító mező: Húzza a felfelé nyilat a mező megjelenítéséhez.

## Keresés metaadatok alapján

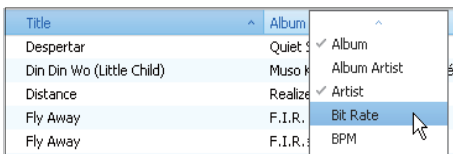
A Philips Songbird médiakönyvtárban a médiafájlok rendezése metaadatok szerint történik. A médiafájlok metaadatok szerinti kereséséhez kattintson az ikonra a lista vagy szűrőablak nézet kiválasztásához.

### Lista nézet

A lista nézetben a médiafájlok metaadatok szerint vannak listázva.



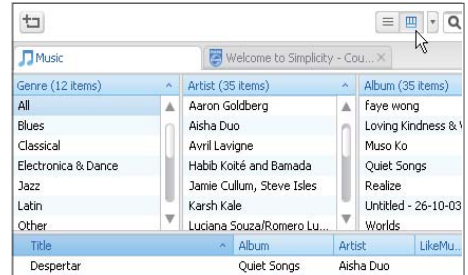
A megjelenítendő metaadatok kiválasztásához



- A Library (Könyvtár) > Music (Zene) vagy Videos (Videók) pontban az egér jobb gombjával kattintson a metaadat-címkék sávjára.  
↳ Megjelenik a metaadat-címkék listája.
- Kattintson arra a címkére, amelyiket a metaadat-sávban meg szeretné jeleníteni.

## Szűrőablak nézet

A szűrőablak nézetben a médiafájlok három metaadat-címke segítségével szűrhetők.



Szűrőablak nézet kiválasztásához

- Kattintson jobb egérgombbal a metaadat-címkék sávjára.  
↳ Megjelenik a metaadat-címkék listája.
- Kattintson arra a címkére, amelyiket a metaadat-sávban meg szeretné jeleníteni.

## Keresés kulcsszóval



- A keresőmezőben kattintson a lefelé nyílra a Philips Songbird tartalomforrásként történő kiválasztásához.
- Írja be a kulcsszót a keresőmezőbe.
- Nyomja meg az Enter billentyűt.  
↳ Elindul a keresés a könyvtárban.

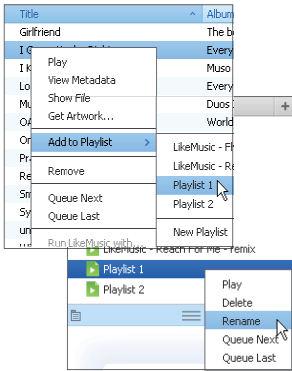


# Lejátszási listák létrehozása a Philips Songbird szoftverben

Lejátszási lista létrehozásával szükség szerint kezelheti és szinkronizálhatja zeneszámaait.

## Lejátszási lista létrehozása

Válassza ki a lejátszani kívánt zeneszámokat. Adja hozzá a zeneszámokat egy lejátszási listához.



1 A **Library** (Könyvtár) > **Music** (Zene) alatt válassza ki a zeneszámokat.

- Több zeneszám egyszerre történő kijelöléséhez tartsa lenyomva a **Ctrl** gombot, miközben a választott zeneszámokra kattint.

2 Zeneszámok hozzáadása egy lejátszási listához:

- Jobb egérgombbal kattintson a zeneszámokra, majd válassza az **Add to Playlist** (Hozzáadás a lejátszási listához) elemet;
- Válasszon ki egy lejátszási listát;  
↳ A zeneszámok hozzáadásra kerülnek a lejátszási listához.

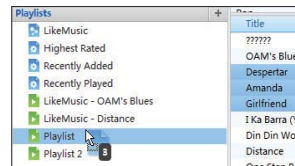
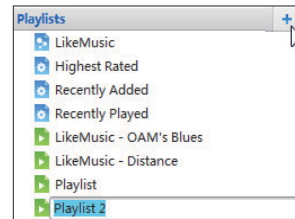
- Lejátszási lista létrehozásához válassza a **New Playlist** (Új lejátszási lista) elemet.

↳ A program létrehoz egy új lejátszási listát a zeneszámokhoz.

↳ A **Playlists** (Lejátszási listák) alatt tetszés szerint nevezze el a lejátszási listát.

Másik lehetőségként

Hozzon létre egy lejátszási listát. Adja hozzá a kiválasztott zeneszámokat a lejátszási listához.



1 A **Playlists** (Lejátszási listák) alatt kattintson a + elemre lejátszási lista létrehozásához.

↳ A program létrehoz egy új lejátszási listát.

2 Nevezze el az új lejátszási listát.

3 A lejátszási listába a fájlokat áthúzással helyezze át.

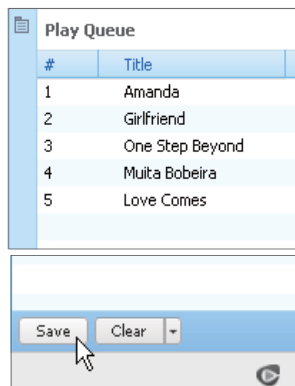
## Tanács

- Több fájl egyszerre történő áthúzásához tartsa lenyomva a **Ctrl** gombot, miközben a lehetőségekre kattint.

## A lejátszási sor mentése lejátszási listaként

### Lejátszási sor létrehozása

- Húzzon át zeneszámokat vagy lejátszási listákat a **Play Queue** (Lejátszási sor) ablaktáblába.

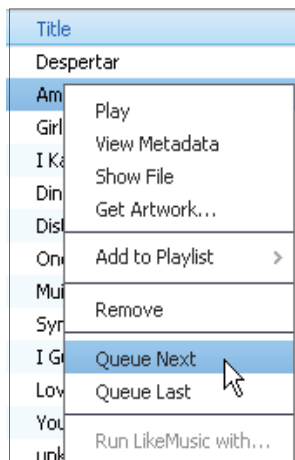


### A lejátszási sor mentése lejátszási listaként

- 1 Kattintson a **Save** (Mentés) gombra.  
↳ A lejátszási sor lejátszási listaként kerül mentésre a **Playlists** (Lejátszási listák) alatt.
- 2 A **Playlists** (Lejátszási listák) alatt tetszés szerint nevezze el a lejátszási listát.

### Zeneszámok hozzáadása a lejátszási sor elejére vagy végére

- Zeneszámok hozzáadásához a sor elejére kattintson jobb egérgombbal az opciókra és válassza a **Queue Next** (Sorba állítás következőként) lehetőségre;
- Zeneszámok hozzáadásához a sor végére kattintson jobb egérgombbal az opciókra és válassza a **Queue Last** (Sorba állítás legutolsóként) lehetőségre;



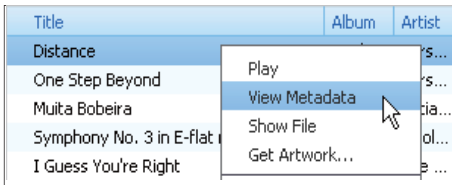
## Lejátszási lista lejátszása

- 1 A teljes lejátszási lista lejátszásához kattintson jobb egérgombbal a lejátszási listára, majd válassza a **Play** (Lejátszás) lehetőséget.
  - A lejátszás egy adott zeneszámtól történő indításához kattintson duplán a zeneszámrára.
- 2 A lejátszási opciók kiválasztásához kattintson a lejátszás ablaktáblán található ikonokra.

## Médiaállományok kezelése a Philips Songbird szoftverrel

### Metadatok szerkesztése

A fájladatok (metaadat vagy ID3 címke) szerkesztése révén lehetősége van a médiaállományok automatikus rendezésére zeneszám-cím, előadó, album és egyéb információk alapján. Miután szinkronizálta a médiaállományokat a lejátszóra, a médiakönyvtárban böngészhet a metaadatok alapján.

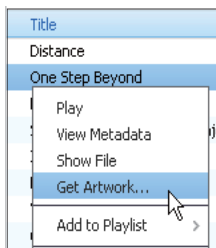


- 1 Válasszon ki egy médiafájlt a **Library** (Könyvtár) > **Music** (Zene) vagy **Videos** (Videók) pont alatt.
- 2 A **View Metadata** (Metaadatok megtekintése) lehetőség kiválasztásához kattintson a fájlra az egér jobb gombjával.
  - ↳ Megjelenik egy metaadatok táblázat szerkesztés céljára.

## Lemezborítók letöltése

A zeneletöltésekhez egyes esetekben elérhetők lemezborítók is. A **Philips Songbird** segítségével lehetősége van dalokhoz borító (artwork) beillesztésére.

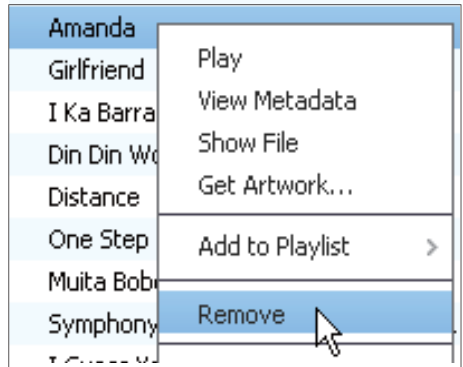
Miután szinkronizálta a zeneszámokat egyes lejátszókra, lehetőség van arra, hogy a lemezborító szerint böngésszen a médiakönyvtárban.



- Válassza a **Philips Songbird** készüléken a **Tools** (Eszközök) > **Get Artwork** (Lemezborító letöltése) lehetőséget.
  - ↳ A könyvtár összes felvételéhez letöltésre kerül a borító.

- Kattintson az egér jobb gombjával a kiválasztott felvételekre, és válassza a **Get Artwork** (Borító lekérése) elemet.
  - ↳ Az összes felvételhez letöltésre kerül a borító.

## Média eltávolítása a könyvtárból



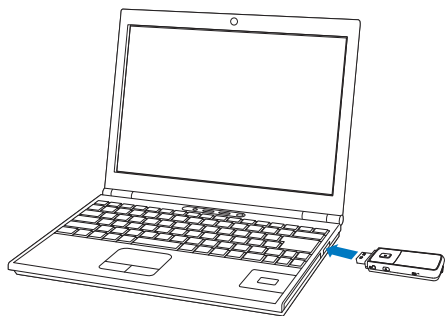
- 1 Kattintson egy médiafájllra az egér jobb gombjával. Válassza a **Remove** (Eltávolítás) lehetőséget.
- 2 Hagyja jóvá a választást.
  - ↳ A kiválasztott fájl eltávolításra került a könyvtárból és minden lejátszási listáról. (Az alapértelmezés szerint a fájl csupán el lett távolítva, azaz nem lett törölve. A fájl továbbra is megtalálható eredeti helyén: a számítógépen vagy a számítógépes hálózaton.)

## Tanács

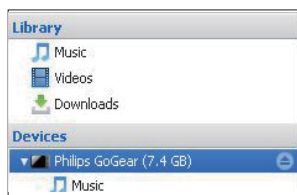
- Több fájl egyszerre történő kijelöléséhez tartsa lenyomva a **Ctrl** gombot, miközben a lehetőségekre kattint.
- Több, egymás után következő fájl kijelöléséhez tartsa lenyomva a **Shift** gombot, és kattintson az első és az utolsó választott lehetőségre.

## A lejátszó szinkronizálása a Philips Songbird alkalmazással

A **Philips Songbird** segítségével a zenék fájljai szinkronizálhatók a számítógéppel.

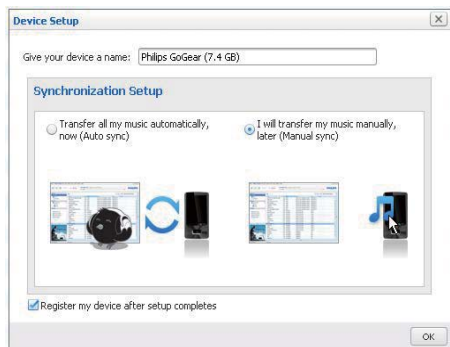


- 1 A számítógépen, indítsa el a **Philips Songbird** alkalmazást.
- 2 Egy USB-kábel segítségével csatlakoztassa a lejátszót a számítógéphez.  
↳ A **Philips Songbird** alkalmazásban megjelenik a lejátszó, amint azt a számítógép felismeri.

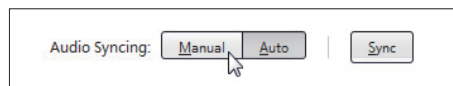
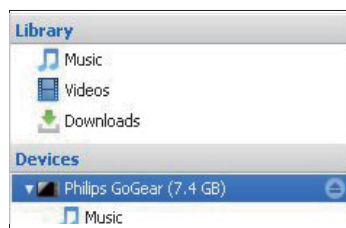


## Automatikus vagy kézi szinkronizálás választása

Amikor első alkalommal csatlakoztatja a lejátszót a **Philips Songbird** alkalmazáshoz, válassza a lejátszó automatikus vagy kézi szinkronizálását.



Automatikus vagy kézi szinkronizálás későbbi kiválasztásához

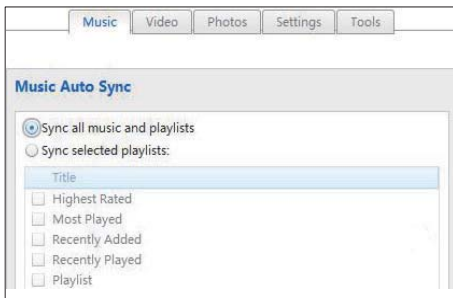
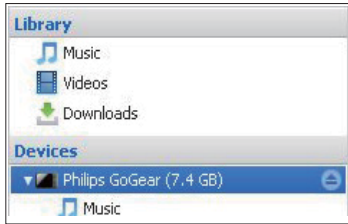


- 1 Válassza ki a lejátszót a **Devices** (Készülékek) alatt.
- 2 Válassza a **Manual** (Kézi) vagy **Auto** (Automatikus) lehetőséget.
- 3 A választás jóváhagyásához kattintson az **Apply** (Alkalmaz) gombra.

## Automatikus szinkronizálás

- Ha az automatikus szinkronizálást választotta, az automatikus szinkronizálás automatikusan elindul, amikor a lejátszót számítógéphez csatlakoztatja.
- Vagy válassza ki a lejátszót a **Devices** (Készülékek) alatt és kattintson a **Sync** (Szinkronizálás) lehetőségre.

Ehhez



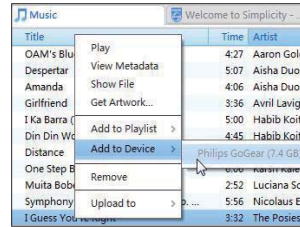
- 1 Válassza ki a lejátszót a **Devices** (Készülékek) alatt.
- 2 Az előugró képernyőn kattintson a **Music** (Zene), **Videos** (Videók) vagy **Photos** (Fényképek) elemre.
- 3 Kattintással választhat ki egy opciót.

## Kézi szinkronizálás

A kiválasztott lejátszási listák kézi átviteléhez,

- 1 Válasszon ki lejátszási listákat.
- 2 Húzza át a lejátszási listákat a **MIX** programba.

A kiválasztott médiafájlok kézi átviteléhez,



- 1 A tartalom panelen az egér jobb gombjával kattintson egy tetszőleges médiafájlra.
- 2 Válassza az **Add to Device** (Hozzáadás eszközhöz) > **MIX** lehetőséget.  
↳ Megtörténik a kiválasztott fájlok átvitele a **MIX** készülékre.


### Tanács

- Több fájl egyszerre történő kijelöléséhez tartsa lenyomva a **Ctrl** gombot, miközben a lehetőségekre kattint.

# 6 Zene

## Zene keresése a lejátszón

### Zene keresése a zeneszámok adatai alapján

A kezdőképernyőn a  lehetőség megnyomásával kereshet zenéket a zeneszámok adatai (metaadatok vagy ID3 címke) alapján:

#### [Minden dal]

- Ábécé sorrendbe rendezett műsorszámok

#### [Előadók]

- Ábécé sorrendbe rendezett előadók
- Ábécé sorrendbe rendezett albumok
- Lejátszási sorrendbe rendezett műsorszámok

#### [Albumok]



- Alfabetikus sorrendbe rendezett albumok
- Lejátszási sorrendbe rendezett műsorszámok

### Zene keresése mappák alapján

A kezdőképernyőn a  lehetőség kiválasztásával kereshet zenéket a mappák alapján.






### Szupergörgetés

Az ábécébe rendezett lehetőségek listáján a **Superscroll** segítségével kezdőbetű alapján böngészhet.

- A **Superscroll** elindításához nyomja le hosszan a  /  gombot.
  - ↳ A kijelzőn megjelennek a jelenlegi opciók kezdőbetűi.





## Zenelejátszás

- 1 Zenefájl kiválasztásához nyomja meg a  vagy  gombot.
- 2 A  gomb megnyomásával kezdheti meg a lejátszást.
  - ↳ A lejátszás az aktuális daltól kezdődik.
  - ↳ A lejátszás képernyőn megtekinthető a fájl adatai és lejátszási állapota.
- 3 Lejátszás közben,
  - A lejátszás szüneteltetéséhez vagy folytatásához nyomja meg a  gombot.
  - Az előző képernyőre a  gomb megnyomásával léphet.
    - ↳ A lejátszás képernyő néhány másodperccel később visszaáll.




Zenefájl kijelölése a lejátszás képernyőn



- Nyomja meg ismételten a  és  gombot.


Az aktuális zeneszám visszatekerése vagy gyors előretekerése

- A lejátszás képernyőn tartsa lenyomva a  és  gombot.

# 7 Beállítások

A  lehetőségnél válassza ki a lejátszó beállításait.

1 A  /  segítségével választhat a beállítások közül.

2 A jóváhagyáshoz nyomja meg a  gombot.

## Lejátszási mód

A [**Lejátszási mód**] üzemmódban válassza ki a zenék/felvételek lejátszási módját:




[ <b>Ismétel</b> ]	
[ <b>1 ismétl.</b> ]	aktuális zeneszám/felvétel ismétlése.
[ <b>Összes ismétlése</b> ]	az aktuális mappában található összes zeneszám/felvétel ismétlése.
[ <b>Kev.sor.</b> ]	
[ <b>Véletlen sorrendű</b> ]	az aktuális mappában található összes zeneszám/felvétel lejátszása véletlenszerű sorrendben.

Ha mind a [**Összes ismétlése**], mind a [**Véletlen sorrendű**]be van kapcsolva,

- A készülék az aktuális mappában található összes zeneszámot/felvételt véletlenszerű sorrendben játssza le.

## Hangbeállítások

A [**Hangbeállítások**] lehetőségnél válasszon a hangbeállítások közül:

[ <b>FullSound</b> ]	Visszaállítja a hangzás tömörítés (például MP3 vagy WMA) során elvesztett részleteit.
[ <b>Hangsz. szab</b> ]	A hangbeállítások igény szerinti kiválasztása.
[ <b>Maximális hangerő</b> ]	Maximális hangerőszint beállítása az eszközhöz. A hangerőt így mindig a hallása számára biztonságos keretek között tudhatja. A  /  gombbal állítsa be a maximális hangerőszintet, majd a  gombbal hagyja jóvá.

### Megjegyzés

- A hangszínszabályzó a FullSound funkcióval egyszerre nem működik.

## Megjelenítési beállítások

### Téma

A kijelző témája a **[Megjelenítési beáll.] > [Téma]** lehetőségénél választható ki.

### Képernyő-kikapcsoló időzítő

Ha a **MIX** készüléken nem hajtanak végre új műveletet, a kijelző inaktív módba kapcsol. Az előzetesen megadott időtartam után az inaktív képernyő automatikusan kikapcsol. Az akkumulátor kímélése érdekében válasszon alacsony időtartamot.

#### Az időtartam beállítása

- A **[Megjelenítési beáll.] > [Képernyő-kikapcsoló időzítő]** lehetőségénél válassza ki az időtartamot.
  - ↳ A kiválasztott időtartam eltelte után az inaktív képernyő automatikusan kikapcsol.

#### Az energiatakarékos üzemmódból való kilépéshez

- Nyomja meg bármelyik gombot.

### Képernyő elforgatása

A **[Megjelenítési beáll.] > [Képernyő forgatása]** menüpontnál a képernyő lefelé fordításához válassza ki a **[180°]** vagy a **[0° (Normál)]** lehetőséget.

- ↳ A lefelé fordított képernyőn a **▶||** és **↶** gomb funkciója felcserélődik.

## Nyelv

A lejátszó nyelve a **[Nyelv]** lehetőségénél választható ki.

## Adatok

Az **[Információ]** menüelemnél a készülék következő adatai tekinthetők meg:

<b>[Kapacitás:]</b>	memóriaméret
<b>[Szabad hely:]</b>	rendelkezésre álló tárhely
<b>[Firmware-verzió:]</b>	jelenlegi készülékszoftververzió. A készülékszoftververzióra akkor van szükség, amikor frissíteni kívánja a készülékszoftvert a támogatási weboldaltól.
<b>[Modell:]</b>	teljes terméknév. A teljes terméknévre akkor van szükség, amikor frissíteni kívánja a készülékszoftvert a támogatási weboldaltól.
<b>[Támogató oldal]</b>	az eszközhez támogatást kínáló weboldal

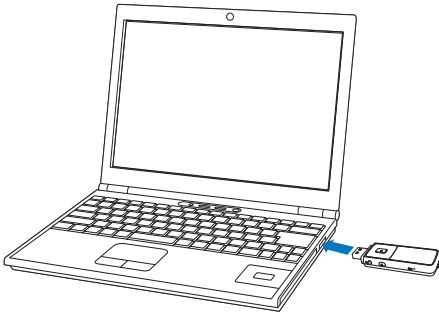
## Gyári beállítások

A **[Gyári beállítások]** menüpontnál a lejátszó gyári beállításai állíthatók vissza. A lejátszóra átvitt fájlok nem vesznek el.



# 8 Firmware frissítése a Philips Device Manager segítségével

## Philips Device Manager telepítése



- 1 Csatlakoztassa a **MIX** készüléket számítógéphez.
- 2 A számítógépen válassza a következőt: **Sajátgép** (Windows XP / Windows 2000) / **Számítógép** (Windows Vista / Windows 7).
- 3 Jobb gombbal kattintson a **Philips GoGear MIX** ikonra. Válassza a **Philips Device Manager telepítése** lehetőséget.
  - Vagy kattintson a **Philips GoGear MIX** ikonra. Kattintson kétszer a **installer.exe** ikonra.
- 4 Kövesse a képernyőn megjelenő utasításokat a szoftver telepítéséhez.

### Megjegyzés

- A használati feltételek elfogadása szükséges a telepítéshez.

## Firmware frissítése

- 1 Ellenőrizze, hogy csatlakozik-e az adott számítógép az internethez.
- 2 Ellenőrizze, hogy csatlakoztatta-e a **MIX** készüléket a számítógéphez.
- 3 A számítógépen kattintson a **Start** > **Programok** > **Philips** > **Philips MP3 player** > **GoGear SA3MXX Device Manager** elemre a **Philips Device Manager** alkalmazáselindításához.
- 4 Kattintson a **Frissítés** lehetőségre  
↳ A **Philips SA3MXX Device Manager** frissítéseket keres és új készülékszoftver-frissítéseket telepít az internetről, ha azok rendelkezésre állnak.
- 5 Ha a képernyőn a **Frissítés befejezve** felirat látható, kattintson az **OK** lehetőségre.
- 6 Csatlakoztassa le a **MIX** készüléket a számítógépről.  
↳ A **MIX** a készülékszoftver-verzió frissítése után újraindul, és ismét készen áll a használatra.

## 9 Hibakeresés

Ha a MIX nem működik megfelelően vagy a képernyő lefagy, akkor visszaállíthatja adatvesztés nélkül:

### Hogyan állíthatom vissza a MIX lejátszót?

- Illesszen tollhegyet vagy más tárgyat a MIX alján lévő Reset nyílásba. Tartsa ott, amíg a lejátszó le nem áll.
  - Ha a visszaállítás sikertelen volt, kövesse a MIX helyreállításának lépéseit a **Philips Device Manager** segítségével.
- 1 A számítógépen a **Start > Programok > Philips > Philips MP3 player > GoGear SA3MXX Device Manager** lépéseket követve indítsa el a **Philips Device Manager** alkalmazást.
  - 2 Kapcsolja ki a MIX készüléket, mielőtt folytatná.
  - 3 Nyomja meg és tartsa lenyomva a hangerő gombot , miközben csatlakoztatja a MIX készüléket a számítógéphez.
  - 4 Tartsa nyomva a gombot, amíg a **Philips Device Manager** fel nem ismeri a MIX készüléket, és helyreállítási módba nem kapcsol.
  - 5 A számítógépen kattintson a **Javítás** gombra, és kövesse a **Philips Device Manager** utasításait a helyreállítási folyamat befejezéséhez.
  - 6 Ha a helyreállítás befejeződött, válassza le a MIX készüléket a számítógépről.
  - 7 Indítsa újra a MIX készüléket.

# 10 Műszaki adatok

## Tápellátás

Tápellátás: 150 mAh-s, beépített lítium-ion polimer akkumulátor  
MP3-lejátszási idő<sup>1</sup>: akár 13 óra

## Szoftver

Philips Songbird: zenefájlok átviteléhez  
Philips Device Manager: a firmware frissítéséhez

## Csatlakoztathatóság

Fejhallgató (3,5 mm)  
Nagy sebességű USB 2.0

## Hang

Csatornaszétválasztás: 40 dB  
Frekvenciaátvitel: 45 - 16000 Hz  
Kimeneti teljesítmény: 10,0 mW  
Jel-zaj arány: > 75 dB

## Hanglejátszás

Támogatott formátumok:

Átviteli sebességek	Mintavételezési arányok
---------------------	-------------------------

MP3:

8 - 320 kb/s CBR és VBR esetén	8, 11,025, 16, 22,050, 24, 32, 44,1, 48 kHz
--------------------------------	---

WMA:

10 - 320 kb/s CBR esetén	8; 11,025; 16;
32 - 192 kb/s VBR esetén	22,050; 32; 44,1; 48 kHz

FLAC:

akár 1,1 Mb/s	44,1 kHz
---------------	----------

APE:

akár 1,3 Mb/s	48 kHz
---------------	--------

## Médiatárolás

Beépített memória kapacitása:<sup>2</sup>  
SA3MXX02 2 GB-os NAND Flash  
SA3MXX04 4 GB-os NAND Flash  
SA3MXX08 8 GB-os NAND Flash

## Kijelző

128 x 64 pixel felbontású színes LCD-kijelző



## Megjegyzés

- <sup>1</sup> Az újratölthető akkumulátorok csak korlátozott számú alkalommal tölthetők újra. Az akkumulátor élettartama és a töltési ciklusok száma a használat módjától és a beállításoktól függ.
- <sup>2</sup> 1 GB = 1 milliárd byte; az elérhető tárolási kapacitás valamivel kevesebb. A teljes memóriakapacitás azonban nem áll rendelkezésre, mert egy részét a készülék használja. A tárolási kapacitás számonként 4 perces és 128 kb/s MP3-kódoláson alapul.

## Rendszerkövetelmények

- Windows® XP (SP3 vagy későbbi) / Vista / 7
- Pentium III 800 MHz-es processzor vagy újabb
- 512 MB RAM
- 50 MB merevlemez-terület
- Internetcsatlakozás
- Windows® Internet Explorer 6.0 vagy újabb
- CD-ROM meghajtó
- USB-port

