

Καταχωρήστε το προϊόν σας και λάβετε υποστήριξη από τη διεύθυνση
www.philips.com/welcome

GoGear

SA3MXX02

SA3MXX04

SA3MXX08



EL Εγχειρίδιο χρήσης

PHILIPS

Πίνακας περιεχομένων

1	Σημαντικές πληροφορίες ασφαλείας	4
	Γενική συντήρηση	4
	Ανακύκλωση του προϊόντος και της ενσωματωμένης μπαταρίας	7
2	Το νέο σας player	9
	Περιεχόμενα συσκευασίας	9
	Λογισμικό του player	9
	Αρχεία του player	9
3	Ξεκινήστε	10
	Φόρτιση	10
	Εγκατάσταση του Philips Songbird	10
	Ενεργοποίηση/Απενεργοποίηση της συσκευής αναπαραγωγής	11
	Αυτόματη μετάβαση στη λειτουργία αναμονής και απενεργοποίηση	11
4	Επισκόπηση	12
	Χειριστήρια	12
	Αρχική οθόνη	13
	Κλειδίωμα/ξεκλειδίωμα κουμπιών	13
	Ενεργοποίηση/απενεργοποίηση οθόνης	13
5	Συγχρονισμός με τη βιβλιοθήκη μέσων του υπολογιστή σας	14
	Συλλογή αρχείων μέσων από τον υπολογιστή	14
	Ρύθμιση του φακέλου επιτήρησης	14
	Εισαγωγή αρχείων μέσων	15
	Λήψη περιεχομένων από ηλεκτρονικές πηγές	15
	Αναζήτηση στο διαδίκτυο	16
	Αναζήτηση στο Philips Songbird	16
	Αναζήτηση βάσει μεταδεδομένων	17
	Αναζήτηση βάσει λέξης-κλειδιού	18
	Δημιουργία λίστων αναπαραγωγής στο Philips Songbird	18
	Δημιουργία μίας λίστας αναπαραγωγής	18
	Αποθήκευση της αναμονής αναπαραγωγής ως λίστα αναπαραγωγής	19
	Αναπαραγωγή λίστας αναπαραγωγής	20
	Διαχείριση αρχείων μέσων στο Philips Songbird	20

Επεξεργασία μεταδεδομένων	20
Λήψη εικόνων άλμπουμ	20
Αφαίρεση αρχείων μέσων από τη βιβλιοθήκη	21
Συγχρονισμός της συσκευής με το λογισμικό Philips Songbird	21
Επιλογή αυτόματου ή μη αυτόματου συγχρονισμού	22
Αυτόματος συγχρονισμός	22
Μη αυτόματος συγχρονισμός	23

6	Μουσική	24
	Εύρεση μουσικής στη συσκευή αναπαραγωγής	24
	Εύρεση μουσικής βάσει πληροφοριών τραγουδιού	24
	Εύρεση μουσικής κατά φάκελο αρχείων	24
	Superscroll	24
	Αναπαραγωγή μουσικής	24
7	Ρυθμίσεις	25
	Λειτουργία αναπαραγωγής	25
	Ρυθμίσεις ήχου	25
	Ρυθμίσεις εμφάνισης	26
	Θέμα	26
	Χρο/πτης απενεργοποίησης οθόνης	26
	Περιστροφή οθόνης	26
	Γλώσσα	26
	Πληροφορίες	26
	Εργοστ. ρυθμ.	26

8	Ενημέρωση του υλικολογισμικού μέσω του Philips Device Manager	27
----------	--	-----------

9	Αντιμετώπιση προβλημάτων	28
----------	---------------------------------	-----------

10	Τεχνικά στοιχεία	29
	Απαιτήσεις συστήματος	29

Χρειάζεστε βοήθεια;

Επισκεφθείτε τη διεύθυνση
www.philips.com/welcome
όπου μπορείτε να βρείτε ένα πλήρες σετ
υλικού υποστήριξης, όπως για παράδειγμα
το εγχειρίδιο χρήσης, τις πιο πρόσφατες
ενημερώσεις λογισμικού και απαντήσεις σε
συχνές ερωτήσεις.

1 Σημαντικές πληροφορίες ασφαλείας

Γενική συντήρηση

Η μετάφραση αυτού του εγγράφου χρησιμοποιείται μόνο για λόγους αναφοράς. Σε περίπτωση διαφοροποίησης μεταξύ της αγγλικής και της μεταφρασμένης έκδοσης, υπερισχύει η αγγλική.

! Προσοχή

- Για να αποφύγετε βλάβη ή δυσλειτουργία:
- Μην εκθέτετε το προϊόν σε υπερβολική θερμότητα, η οποία προκαλείται από εξοπλισμό θέρμανσης ή από την άμεση ηλιακή ακτινοβολία.
- Μην αφήνετε το προϊόν να πέσει και μην ρίχνετε αντικείμενα επάνω στη συσκευή.
- Μην βυθίζετε το προϊόν σε νερό. Μην αφήνετε να εισέλθει νερό στην υποδοχή του ακουστικού ή στη θήκη της μπαταρίας, καθώς η είσοδος νερού στη συσκευή μπορεί να προκαλέσει σημαντική βλάβη.
- Ενεργοποιημένα κινητά τηλέφωνα κοντά στη συσκευή ενδέχεται να προκαλέσουν παρεμβολές.
- Δημιουργείτε αντίγραφα ασφαλείας των αρχείων σας. Βεβαιωθείτε ότι διατηρείτε τα αρχικά αρχεία των οποίων πραγματοποιήσατε λήψη στη συσκευή σας. Η Philips δεν φέρει καμία ευθύνη για απώλεια δεδομένων εάν το προϊόν καταστραφεί ή δεν είναι δυνατή η ανάγνωσή του.
- Διαχειριστείτε (μεταφέρετε, διαγράψτε, κλπ.) τα αρχεία σας μόνο μέσω του συμπεριλαμβανομένου λογισμικού μουσικής προς αποφυγή προβλημάτων.
- Μην χρησιμοποιείτε καθαριστικά μέσα που περιέχουν οινόπνευμα, αμμωνία, βενζίνη ή λιαντικά μέσα, καθώς ενδέχεται να προκαλέσουν φθορά στο προϊόν.

Πληροφορίες σχετικά με τις θερμοκρασίες λειτουργίας και φύλαξης

- Λειτουργείτε το προϊόν πάντα σε θερμοκρασίες μεταξύ 0 και 35°C (32 ως 95°F)

- Φυλάσσετε το προϊόν πάντα σε θερμοκρασίες μεταξύ -20 και 45°C (-4 ως 113°F)
- Η διάρκεια ζωής της μπαταρίας ενδέχεται να είναι μικρότερη σε συνθήκες χαμηλής θερμοκρασίας.

Ανταλλακτικά/αξεσουάρ:

Επισκεφθείτε τη διεύθυνση www.philips.com/support για να παραγγείλετε ανταλλακτικά/αξεσουάρ.

Ασφάλεια ακοής



Ακούτε με μέτρια ένταση:

Η χρήση ακουστικών σε υψηλή ένταση μπορεί να προκαλέσει προβλήματα στην ακοή σας. Αυτό το προϊόν μπορεί να παράγει ήχους σε κλίμακα ντεσιμπέλ, οι οποίοι ενδέχεται να προκαλέσουν απώλεια ακοής σε φυσιολογικά άτομα, ακόμα και σε περίπτωση έκθεσης μικρότερης από ένα λεπτό. Η υψηλότερη κλίμακα των ντεσιμπέλ παρέχεται για όσους έχουν ήδη ορισμένους βαθμούς απώλεια ακοής. Ο ήχος μπορεί να κρύβει κινδύνους. Με την πάροδο του χρόνου το “επίπεδο άνεσης” προσαρμόζεται σε υψηλότερες εντάσεις ήχου. Έτσι μετά από παρατεταμένη ακρόαση, αυτό που ακούγεται “κανονικό” μπορεί στην πραγματικότητα να είναι δυνατό και επιβλαβές για την ακοή σας. Για την προστασία σας, ρυθμίστε την ένταση σε ένα ασφαλές επίπεδο προτού προσαρμοστεί η ακοή σας, και μην την αλλάζετε. Για να ρυθμίσετε ένα ασφαλές επίπεδο έντασης:

Ορίστε τον έλεγχο της έντασης του ήχου σε χαμηλή ρύθμιση.

Αυξάνετε αργά τον ήχο μέχρι να μπορείτε να ακούτε άνετα και καθαρά, χωρίς παραμόρφωση.

Ακούτε για εύλογα χρονικά διαστήματα:

Η παρατεταμένη έκθεση στον ήχο, ακόμα και σε κανονικά "ασφαλή" επίπεδα, μπορεί να προκαλέσει επίσης απώλεια ακοής. Βεβαιωθείτε ότι χρησιμοποιείτε τον εξοπλισμό σας μέσα χωρίς υπερβολές και κάνετε τα απαραίτητα διαλείμματα. Βεβαιωθείτε ότι τηρείτε τις παρακάτω οδηγίες όταν χρησιμοποιείτε τα ακουστικά. Ακούτε με λογική ένταση και για εύλογα χρονικά διαστήματα.

Προσέχετε να μην προσαρμόζετε την ένταση όσο προσαρμόζεται η ακοή σας. Μην αυξάνετε την ένταση τόσο που να μην μπορείτε να ακούτε τι γίνεται γύρω σας. Πρέπει να προφυλάσσετε ή να διακόπτετε προσωρινά τη χρήση σε δυναμικά επικίνδυνες καταστάσεις. Μην χρησιμοποιείτε ακουστικά ενώ χειρίζεστε μηχανοκίνητο όχημα, κάνετε ποδήλατο, σκέιτμπορντ κ.λπ. γιατί ενδέχεται να προκληθεί τροχαίο ατύχημα, ενώ σε πολλές περιοχές είναι και παράνομο.

Τροποποιήσεις

Μη εγκεκριμένες από τον κατασκευαστή τροποποιήσεις ενδέχεται να ακυρώσουν τη δυνατότητα των χρηστών να λειτουργήσουν αυτή τη συσκευή.

Πληροφορίες για τα πνευματικά δικαιώματα

Όλες οι υπόλοιπες μάρκες και τα ονόματα προϊόντων αποτελούν εμπορικά σήματα των αντίστοιχων εταιριών ή οργανισμών τους. Η μη εξουσιοδοτημένη αντιγραφή εγγραφών, μέσω λήψης από το Internet ή από Audio CD, αποτελεί παραβίαση των νόμων περί πνευματικής ιδιοκτησίας και διεθνών συνθηκών.

Η πραγματοποίηση αντιγράφων υλικού που φέρει προστασία αντιγραφής, όπως προγραμμάτων υπολογιστών, αρχείων, μεταδόσεων και ηχογραφήσεων, άνευ σχετικής εξουσιοδότησης, ενδέχεται να συνιστά καταστρατήγηση των δικαιωμάτων πνευματικής ιδιοκτησίας και, ως εκ τούτου, ποινικό αδίκημα. Δεν επιτρέπεται η χρήση

του εξοπλισμού αυτού για τους σκοπούς αυτούς.

Η ονομασία Windows Media και το λογότυπο των Windows αποτελούν εμπορικά σήματα της Microsoft Corporation στις Ηνωμένες Πολιτείες ή/και σε άλλες χώρες.

Υπευθυνότητα! Σεβασμός στα δικαιώματα πνευματικής ιδιοκτησίας.



Η Philips σέβεται την πνευματική ιδιοκτησία τρίτων και ζητάμε από τους χρήστες μας να κάνουν το ίδιο.

Περιεχόμενο πολυμέσων που λαμβάνεται μέσω Internet ενδέχεται να έχει δημιουργηθεί ή/και διανεμηθεί χωρίς την άδεια του αρχικού ιδιοκτήτη πνευματικών δικαιωμάτων.

Η αντιγραφή ή διανομή μη εξουσιοδοτημένου περιεχομένου ενδέχεται να αποτελεί παραβίαση των νόμων περί πνευματικών δικαιωμάτων σε διάφορες χώρες, συμπεριλαμβανομένης και της δικής σας.

Η συμμόρφωση με τους νόμους περί πνευματικών δικαιωμάτων παραμένει δική σας ευθύνη.

Η εγγραφή και μεταφορά στη φορητή συσκευή ροών βίντεο που έχουν ληφθεί στον υπολογιστή σας προορίζεται μόνο για χρήση με ελεύθερο ή κατάλληλα αδειοδοτημένο περιεχόμενο. Μπορείτε επίσης να χρησιμοποιήσετε τέτοιου τύπου περιεχόμενο μόνο για προσωπική σας και μη εμπορική χρήση με σεβασμό στις τελικές οδηγίες πνευματικών δικαιωμάτων που παρέχονται από τον ιδιοκτήτη των πνευματικών δικαιωμάτων του έργου. Σε αυτές τις οδηγίες ενδέχεται να αναφέρεται ότι δεν επιτρέπεται η δημιουργία περαιτέρω αντιγράφων. Οι ροές βίντεο ενδέχεται να περιλαμβάνουν τεχνολογία προστασίας κατά της αντιγραφής

προς αποφυγή περαιτέρω αντιγραφής. Σε τέτοιες περιπτώσεις, δεν θα υπάρχει δυνατότητα εγγραφής και θα ειδοποιηθείτε μέσω μηνύματος.

Καταγραφή δεδομένων

Η Philips δεσμεύεται για τη βελτίωση της ποιότητας του προϊόντος σας και την ενίσχυση της εμπειρίας χρήστη προϊόντων Philips. Για να κατανοήσετε το προφίλ χρήσης αυτής της συσκευής, η συσκευή καταχωρεί κάποιες πληροφορίες / δεδομένα στη μόνιμη περιοχή μνήμης της. Αυτά τα δεδομένα χρησιμοποιούνται για την αναγνώριση και τον εντοπισμό αποτυχιών ή προβλημάτων που μπορεί να αντιμετωπίσετε ως χρήστης κατά τη χρήση της συσκευής. Τα δεδομένα που αποθηκεύονται θα είναι, για παράδειγμα, η διάρκεια αναπαραγωγής σε λειτουργία μουσικής, η διάρκεια αναπαραγωγής σε λειτουργία δέκτη, πόσες φορές έχει προκύψει χαμηλό επίπεδο μπαταρίας κλπ. Τα αποθηκευμένα δεδομένα δεν αποκαλύπτουν το περιεχόμενο ή τα μέσα που χρησιμοποιήθηκαν στη συσκευή, ούτε την πηγή των λήψεων. Τα αποθηκευμένα δεδομένα ανακτώνται και χρησιμοποιούνται MONO εάν ο χρήστης επιστρέψει τη συσκευή στο κέντρο επισκευής της Philips και MONO για τη διευκόλυνση του εντοπισμού και της αποφυγής σφάλματος. Τα αποθηκευμένα δεδομένα θα τεθούν στη διάθεση του χρήστη έπειτα από αίτησή του.

Monkey's Audio decoder

- 1 **The Monkey's Audio SDK and source code can be freely used to add APE format playback, encoding, or tagging support to any product, free or commercial. Use of the code for proprietary efforts that don't support the official APE format require written consent of the author.**

- 2 **Monkey's Audio source can be included in GPL and open-source software, although Monkey's Audio itself will not be subjected to external licensing requirements or other viral source restrictions.**
- 3 **Code changes and improvements must be contributed back to the Monkey's Audio project free from restrictions or royalties, unless exempted by express written consent of the author.**
- 4 **Any source code, ideas, or libraries used must be plainly acknowledged in the software using the code.**
- 5 **Although the software has been tested thoroughly, the author is in no way responsible for damages due to bugs or misuse.**

If you do not completely agree with all of the previous stipulations, you must cease using this source code and remove it from your storage device.

FLAC decoder

Copyright (C) 2000,2001,2002,2003,2004,2005, 2006,2007,2008,2009 Josh Coalson

Redistribution and use in source and binary forms, with or without modification, are permitted provided that the following conditions are met:

- Redistributions of source code must retain the above copyright notice, this list of conditions and the following disclaimer.
- Redistributions in binary form must reproduce the above copyright notice, this list of conditions and the following disclaimer in the documentation and/or other materials provided with the distribution.
- Neither the name of the Xiph.org Foundation nor the names of its contributors may be used to endorse or promote products derived from this software without specific prior written permission.

THIS SOFTWARE IS PROVIDED BY THE COPYRIGHT HOLDERS AND CONTRIBUTORS "AS IS" AND ANY EXPRESS OR IMPLIED WARRANTIES, INCLUDING, BUT NOT LIMITED TO, THE IMPLIED WARRANTIES OF MERCHANTABILITY AND FITNESS FOR A PARTICULAR PURPOSE ARE DISCLAIMED. IN NO EVENT SHALL THE FOUNDATION OR CONTRIBUTORS BE LIABLE FOR ANY DIRECT, INDIRECT, INCIDENTAL, SPECIAL, EXEMPLARY, OR CONSEQUENTIAL DAMAGES (INCLUDING, BUT NOT LIMITED TO, PROCUREMENT OF SUBSTITUTE GOODS OR SERVICES; LOSS OF USE, DATA, OR PROFITS; OR BUSINESS INTERRUPTION) HOWEVER CAUSED AND ON ANY THEORY OF LIABILITY, WHETHER IN CONTRACT, STRICT LIABILITY, OR TORT (INCLUDING NEGLIGENCE OR OTHERWISE) ARISING IN ANY WAY OUT OF THE USE OF THIS SOFTWARE, EVEN IF ADVISED OF THE POSSIBILITY OF SUCH DAMAGE.

Ανακύκλωση του προϊόντος και της ενσωματωμένης μπαταρίας

Το προϊόν είναι σχεδιασμένο και κατασκευασμένο από υψηλής ποιότητας υλικά και εξαρτήματα, τα οποία μπορούν να ανακυκλωθούν και να ξαναχρησιμοποιηθούν. Μην απορρίπτετε ποτέ αυτό το προϊόν μαζί με άλλα απορρίμματα του σπιτιού σας. Παρακαλούμε ενημερωθείτε για τους τοπικούς κανόνες σχετικά με την ξεχωριστή συλλογή ηλεκτρικών και ηλεκτρονικών προϊόντων και μπαταριών.

Η σωστή απόρριψη των προϊόντων αυτών θα βοηθήσει στην αποτροπή τυχόν αρνητικών επιπτώσεων που ενδέχεται να υπάρξουν στο περιβάλλον και στην ανθρώπινη υγεία.

Για περαιτέρω πληροφορίες σχετικά με τα κέντρα ανακύκλωσης της περιοχής σας, επισκεφθείτε τη διεύθυνση www.recycle.philips.com.

! Προσοχή

- Τυχόν αφαίρεση της ενσωματωμένης μπαταρίας ακυρώνει την εγγύηση και ενδέχεται να καταστρέψει το προϊόν.



Philips MIX

Ανακοίνωση για τις ΗΠΑ

Ο παρών εξοπλισμός έχει ελεγχθεί και διαπιστωθεί ότι συμμορφώνεται με τα όρια που έχουν θεσπιστεί για ψηφιακές συσκευές Κατηγορίας Β, σύμφωνα με το Τμήμα 15 των κανονισμών FCC. Τα όρια αυτά έχουν οριστεί ώστε να παρέχουν επαρκή προστασία από επιβλαβείς παρεμβολές σε οικιακές εγκαταστάσεις. Η παρούσα συσκευή παράγει, χρησιμοποιεί και μπορεί να εκπέμψει ακτινοβολία ραδιοφωνικών συχνοτήτων και, εάν δεν εγκατασταθεί και χρησιμοποιηθεί σύμφωνα με τις οδηγίες, μπορεί να επιφέρει επιβλαβείς παρεμβολές στις ραδιοφωνικές επικοινωνίες.

Ωστόσο, δεν παρέχεται εγγύηση ότι δεν θα δημιουργηθούν παρεμβολές σε συγκεκριμένες εγκαταστάσεις. Εάν η παρούσα συσκευή προκαλεί επιβλαβείς παρεμβολές στη λήψη ραδιοφωνικών ή τηλεοπτικών σημάτων, γεγονός το οποίο μπορεί να διαπιστωθεί ενεργοποιώντας και απενεργοποιώντας τη συσκευή, δοκιμάστε έναν ή περισσότερους από τους παρακάτω τρόπους για να αποφύγετε τις παρεμβολές:

- Αλλάξτε τη θέση της κεραίας.
- Αυξήστε την απόσταση μεταξύ της συσκευής και του δέκτη.
- Συνδέστε τη συσκευή σε πρίζα σε κύκλωμα διαφορετικό από αυτό στο οποίο έχει συνδεθεί ο δέκτης.
- Επικοινωνήστε με το σημείο πώλησης ή με έναν εξειδικευμένο τεχνικό ραδιοφωνικών και τηλεοπτικών συσκευών για βοήθεια.

Ανακοίνωση για Καναδά

Αυτή η ψηφιακή συσκευή Κατηγορίας Β είναι συμβατή με το πρότυπο ICES-003 του Καναδά..

Η συσκευή συμμορφώνεται με το Τμήμα 15 των Κανονισμών FCC -και με το 21 CFR 1040.10. Η λειτουργία της υπόκειται στις παρακάτω δύο συνθήκες:

- Η παρούσα συσκευή δεν δημιουργεί επιβλαβείς παρεμβολές, και
- Αυτή η συσκευή πρέπει να αποδέχεται οποιαδήποτε παρεμβολή που πιθανόν δεχτεί, συμπεριλαμβανομένων και των παρεμβολών που ενδέχεται να προκαλέσουν ανεπιθύμητη λειτουργία..

2 Το νέο σας player

Στο **MIX**, μπορείτε να ακούτε μουσική.

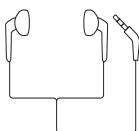
Περιεχόμενα συσκευασίας

Ελέγξτε ότι έχετε παραλάβει τα παρακάτω μέρη:

Συσκευή αναπαραγωγής



Ακουστικά



Οδηγός γρήγορης έναρξης



Σημείωση

- Οι εικόνες χρησιμεύουν μόνο ως αναφορά. Η Philips διατηρεί το δικαίωμα αλλαγής του χρώματος/ σχεδίου χωρίς προειδοποίηση.

Λογισμικό του player

Το **MIX** διαθέτει το ακόλουθο λογισμικό:

- **Philips Songbird** (για να διαχειρίζεστε τη βιβλιοθήκη των πολυμέσων σας στον υπολογιστή και στη συσκευή αναπαραγωγής)
- **Philips Device Manager** (για να αποκτάτε τις ενημερώσεις υλικολογισμικού και να επαναφέρετε τη συσκευή σε περίπτωση προβλήματος)

Αρχεία του player

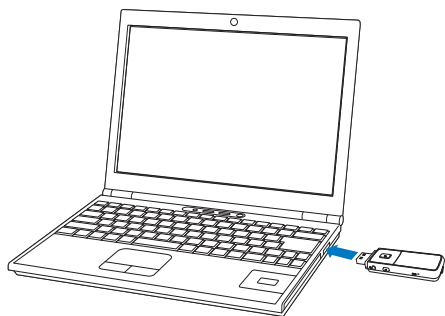
Στο **MIX** έχουν φορτωθεί τα ακόλουθα αρχεία:

- Εγχειρίδιο χρήσης
- Συχνές ερωτήσεις

3 Ξεκινήστε

Φόρτιση

Το MIX διαθέτει μια ενσωματωμένη μπαταρία που μπορεί να φορτιστεί μέσω της θύρας USB ενός υπολογιστή. Όπως φαίνεται στην εικόνα, συνδέστε το MIX σε έναν υπολογιστή.

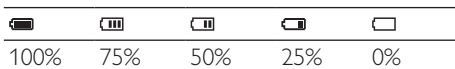


Σημείωση

- Όταν συνδέετε το MIX σε έναν υπολογιστή, θα σας ζητηθεί να επιλέξετε: [Φόρτιση & μεταφορά] ή [Φόρτιση & αναπαραγωγή]. Εάν δεν έχει ενεργοποιηθεί καμία επιλογή, εφαρμόζεται η επιλογή [Φόρτιση & μεταφορά].
- Για αναπαραγωγή του MIX κατά τη φόρτιση, επιλέξτε το [Φόρτιση & αναπαραγωγή].

Ένδειξη επιπέδου μπαταρίας

Στην οθόνη εμφανίζεται η κατά προσέγγιση επίπεδο της κατάστασης της μπαταρίας ως εξής:



↳ Μια εικόνα μπαταρίας που αναβοσβήνει υποδηλώνει ότι η μπαταρία έχει εξαντληθεί. Η συσκευή αποθηκεύει όλες τις ρυθμίσεις και απενεργοποιείται σε 60 δευτερόλεπτα.

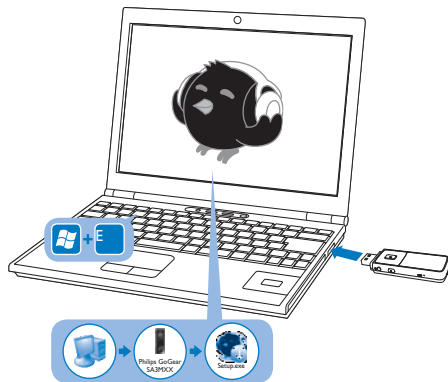
Σημείωση

- Οι επαναφορτιζόμενες μπαταρίες έχουν περιορισμένο αριθμό κύκλων φόρτισης. Η διάρκεια ζωής της μπαταρίας και ο αριθμός των κύκλων φόρτισης διαφέρουν ανάλογα με τη χρήση και τις ρυθμίσεις.
- Το κινούμενο γραφικό της φόρτισης σταματά και εμφανίζεται το εικονίδιο όταν ολοκληρωθεί η φόρτιση.

Για να διατηρήσετε την ισχύ της μπαταρίας και να αυξήσετε το χρόνο αναπαραγωγής, ακολουθήστε τα παρακάτω βήματα στο MIX:

- Ρυθμίστε την επιλογή Χρ/πτης οπίσθ φωτισμού στη μικρότερη ρύθμιση χρόνου (επιλέξτε * > [Ρυθμίσεις εμφάνισης] > [Χρο/πτης απενεργ οθόνης]).

Εγκατάσταση του Philips Songbird



- 1 Συνδέστε το MIX στον υπολογιστή.
- 2 Στον υπολογιστή, επιλέξτε **Ο Υπολογιστής μου** (Windows XP / Windows 2000) / **Υπολογιστής** (Windows Vista / Windows 7).

- 3 Κάντε δεξί κλικ στο εικονίδιο **Philips GoGear** του MIX. Επιλέξτε **Λήψη Philips Songbird**.
- Εναλλακτικά, κάντε κλικ στο εικονίδιο **Philips GoGear MIX**. Κάντε διπλό κλικ στο αρχείο **setup.exe**.
- 4 Ακολουθήστε τις οδηγίες επί της οθόνης για να ολοκληρώσετε την εγκατάσταση.

☰ Σημείωση

- Η εγκατάσταση σας ζητεί να συμφωνήσετε με τους όρους άδειας.

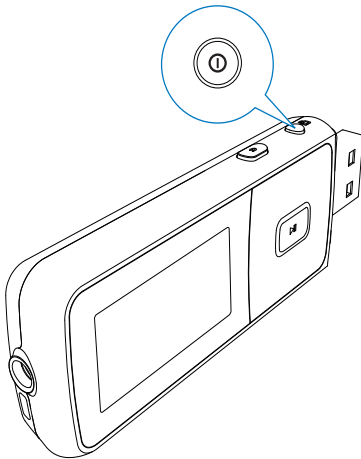
Αυτόματη μετάβαση στη λειτουργία αναμονής και απενεργοποίηση

Η συσκευή αναπαραγωγής διαθέτει λειτουργία αυτόματης μετάβασης σε κατάσταση αναμονής και αυτόματου τερματισμού, για εξοικονόμηση ισχύος της μπαταρίας.

Μετά από 10 λεπτά σε κατάσταση αδράνειας (καμία αναπαραγωγή, κανένα πάτημα κουμπιού), η συσκευή αναπαραγωγής απενεργοποιείται.

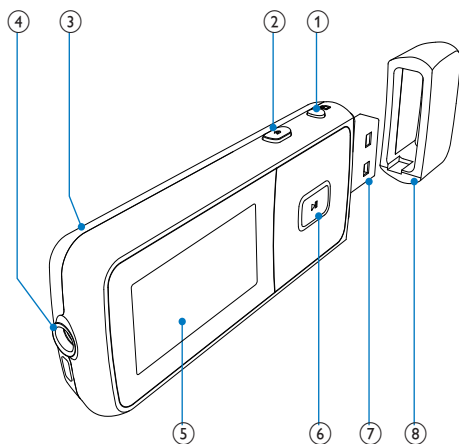
Ενεργοποίηση/ Απενεργοποίηση της συσκευής αναπαραγωγής









Πατήστε παρατεταμένα **⏻ / 🔒**, μέχρι να ενεργοποιηθεί/απενεργοποιηθεί η συσκευή.







4 Επισκόπηση





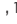
Χειριστήρια



-  πατήστε παρατεταμένα: ενεργοποίηση/ απενεργοποίηση της συσκευής.
πατήστε: κλείδωμα/ ξεκλείδωμα όλων των κουμπιών
-  πατήστε: πίσω κατά ένα επίπεδο
πατήστε παρατεταμένα: επιστροφή στην Αρχική οθόνη.
- RESET** πιέστε την τρύπα χρησιμοποιώντας τη μύτη ενός στυλό, σε περίπτωση που η οθόνη δεν ανταποκρίνεται στο πάτημα των κουμπιών
-  υποδοχή ακουστικών 3,5 χιλ.
- οθόνη
-  /  **στη λίστα επιλογών:**
πατήστε: παράκαμψη της προηγούμενης/επόμενης επιλογής
στην οθόνη αναπαραγωγής:
πατήστε: αύξηση/μείωση της έντασης
πατήστε παρατεταμένα: γρήγορη αύξηση/μείωση της έντασης ήχου
 /  **στην οθόνη αναπαραγωγής:**
πατήστε: παράκαμψη της προηγούμενης/επόμενης επιλογής
πατήστε παρατεταμένα: αναζήτηση εντός του τρέχοντος αρχείου
-  πατήστε: ορισμός επιλογών ή έναρξη/παύση/συνέχιση αναπαραγωγής
- θύρα USB για φόρτιση και μεταφορά δεδομένων
- Αφαιρέστε το κάλυμμα για να χρησιμοποιήσετε τη θύρα USB



Αρχική οθόνη

Μενού	Λειτουργία	Σκοπός
	Μουσική	αναπαραγωγή αρχείων ήχου
	Προβολή φακέλων	προβολή αρχείων σε φακέλους
	Ρυθμίσεις	προσαρμογή ρυθμίσεων του MIX
	Τρέχουσα αναπαραγωγή	εμφάνιση της οθόνης αναπαραγωγής

- Από την Αρχική οθόνη, μπορείτε να μεταβείτε σε μενού λειτουργιών πατώντας τα κουμπιά πλοήγησης  /  και .
- Για να επιστρέψετε σε προηγούμενες οθόνες, πατήστε επανειλημμένα , ή πατήστε παρατεταμένα , για να επιστρέψετε στην Αρχική οθόνη.


Κλείδωμα/ξεκλείδωμα κουμπιών

Όταν η συσκευή είναι ενεργοποιημένη, χρησιμοποιήστε τη λειτουργία κλειδώματος για να εμποδίσετε τυχόν απροσδόκητη λειτουργία.

- Πατήστε στιγμιαία  /  για κλείδωμα/ξεκλείδωμα των κουμπιών.
 - ↳ Όλα τα κουμπιά κλειδώνονται, εκτός από τα κουμπιά έντασης και στην οθόνη εμφανίζεται ένα εικονίδιο κλειδαριάς.

Ενεργοποίηση/ απενεργοποίηση οθόνης

Για εξοικονόμηση ενέργειας, η οθόνη απενεργοποιείται αυτόματα μετά την προκαθορισμένη χρονική διάρκεια, εάν δεν πραγματοποιείται

- καμία ενέργεια στο MIX, και
- επιλέγεται μία τιμή στο  > [Ρυθμίσεις εμφάνισης] > [Χρο/πτης απενεργ οθόνης].

Για έξοδο από τη λειτουργία εξοικονόμησης ενέργειας

- Πατήστε οποιοδήποτε κουμπί.

5 Συγχρονισμός με τη βιβλιοθήκη μέσω του υπολογιστή σας

Με το **Philips Songbird**, μπορείτε να κάνετε τα εξής:

- Διαχείριση των συλλογών μέσω σας σε έναν υπολογιστή.
- Συγχρονισμός του **MIX** με τη βιβλιοθήκη μέσω του υπολογιστή σας.
- Δήλωση του **MIX** στη διεύθυνση www.philips.com/welcome.

Συλλογή αρχείων μέσω από τον υπολογιστή

Ρύθμιση του φακέλου επιτήρησης

Δημιουργία κεντρικού φακέλου

Στον υπολογιστή, δημιουργήστε έναν κεντρικό φάκελο όπου θα αποθηκεύετε όλα τα αρχεία μέσω, για παράδειγμα, D:\Songbird media.

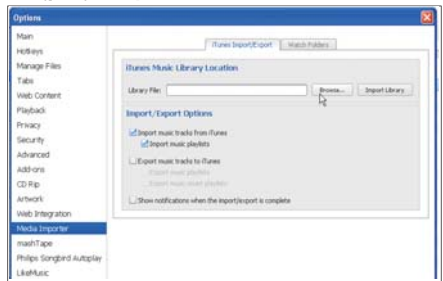
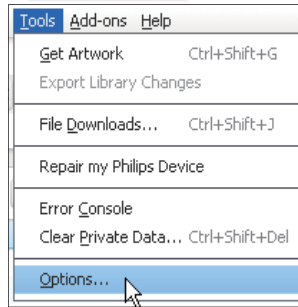
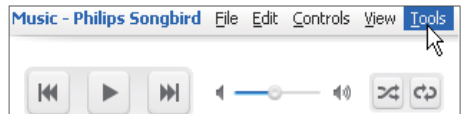
Στο **Philips Songbird**, ορίστε τον κεντρικό φάκελο ως φάκελο επιτήρησης. Κάθε φορά που εκκινείτε το **Philips Songbird**, προστίθενται/διαγράφονται τραγούδια στο/από **Philips Songbird**, όπως περιέχονται στον κεντρικό φάκελο.

Εκκίνηση για πρώτη φορά

Την πρώτη φορά που εκκινείτε το **Philips Songbird** σε έναν υπολογιστή, ακολουθήστε τα παρακάτω βήματα, όπως σας ζητούνται, για να εισαγάγετε τα υπάρχοντα αρχεία μέσω στο **Philips Songbird**:

- Επιλέξτε το φάκελο μέσω iTunes, για να εισαγάγετε μια υπάρχουσα βιβλιοθήκη iTunes.
- Επιλέξτε τον κεντρικό φάκελο, για αναζήτηση και εισαγωγή των υπαρχόντων αρχείων μέσω.
 - ↳ Ο κεντρικός φάκελος ορίζεται ως φάκελος επιτήρησης του **Philips Songbird**.

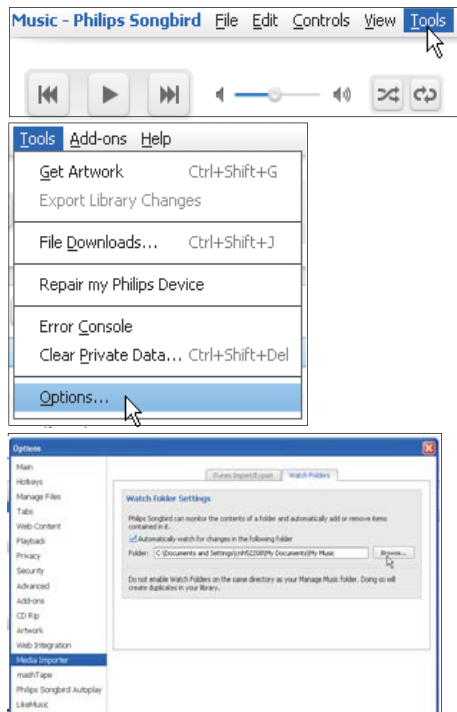
Για να ρυθμίσετε το φάκελο μέσω του iTunes



- 1 Στο **Philips Songbird**, επιλέξτε **Tools** (Εργαλεία) > **Options...** (Επιλογές...)
- 2 Επιλέξτε **Media Importer** (Εργαλείο εισαγωγής μέσω) και στη συνέχεια την καρτέλα **iTunes Importer** (Εργαλείο εισαγωγής iTunes).
- 3 Επαληθεύστε τη θέση και τις επιλογές της βιβλιοθήκης σας.

- 4 Πατήστε το κουμπί **Import Library** (Εισαγωγή βιβλιοθήκης) δίπλα στη θέση της βιβλιοθήκης.
↳ Το λογισμικό εισάγει τη βιβλιοθήκη iTunes στο **Philips Songbird**.

Για να ρυθμίσετε το φάκελο επιτήρησης Στο **Philips Songbird**, ρυθμίστε το φάκελο επιτήρησης ως εξής:



- 1 Επιλέξτε **Tools** (Εργαλεία) > **Options** (Επιλογές).
- 2 Στο **Options** (Επιλογές), επιλέξτε **Media Importer** (Εργαλείο εισαγωγής μέσων). Έπειτα, επιλέξτε την καρτέλα **Watch Folders** (Επιτήρηση φακέλων).
- 3 Στην καρτέλα **Watch Folders** (Επιτήρηση φακέλων), επιλέξτε το πλαίσιο ελέγχου, όπως φαίνεται στην εικόνα.

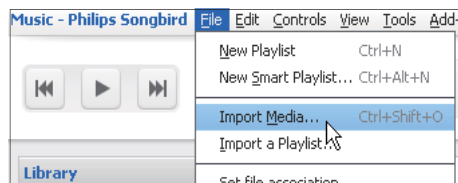
- 4 Πατήστε **Browse** (Αναζήτηση) και επιλέξτε τον κεντρικό φάκελο (π.χ. D:\ Songbird media) ως φάκελο επιτήρησης.
↳ Στο **Philips Songbird**, τα αρχεία μέσω των προστίθενται/διαγράφονται όπως βρίσκονται στον κεντρικό μουσικό φάκελο.

Εισαγωγή αρχείων μέσω των

Εισαγωγή αρχείων μέσω των από άλλους φακέλους

Στο **Philips Songbird**,

- επιλέξτε **File** (Αρχείο) > **Import Media** (Εισαγωγή μέσω των), για να επιλέξετε φακέλους στον υπολογιστή.
↳ Τα αρχεία μέσω των προστίθενται στο πεδίο **Library** (Βιβλιοθήκη).
- ή, επιλέξτε **File** (Αρχείο) > **Import a playlist** (Εισαγωγή λίστας αναπαραγωγής), για να επιλέξετε λίστες αναπαραγωγής στον υπολογιστή.
↳ Τα αρχεία μέσω των προστίθενται στο πεδίο **Playlists** (Λίστες αναπαραγωγής).



Λήψη περιεχομένων από ηλεκτρονικές πηγές

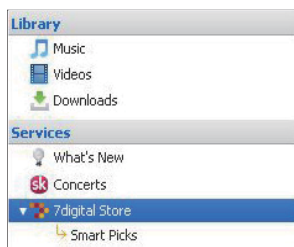
Μπορείτε να αποκτήσετε πρόσβαση και να αγοράσετε περιεχόμενο από ηλεκτρονικές πηγές. Βρείτε τις διαθέσιμες ηλεκτρονικές υπηρεσίες στο **Services** (Υπηρεσίες) στην οθόνη επιλογής πηγής.

Σημείωση

- Πριν από τη λήψη ή την αγορά περιεχομένου από ηλεκτρονικές υπηρεσίες, γίνετε συνδρομητής στην ηλεκτρονική υπηρεσία και συνδεθείτε στο λογαριασμό σας.
- Κάποιες από τις υπηρεσίες είναι διαθέσιμες σε ορισμένες χώρες.

Αναζήτηση στο διαδίκτυο

- 1 Επιλέξτε μια ηλεκτρονική υπηρεσία:
 - Ορίστε μια επιλογή στο **Services** (Υπηρεσίες),
 - Εναλλακτικά, στο πλαίσιο αναζήτησης, κάντε κλικ στο κάτω βέλος για να επιλέξετε μια ηλεκτρονική υπηρεσία.

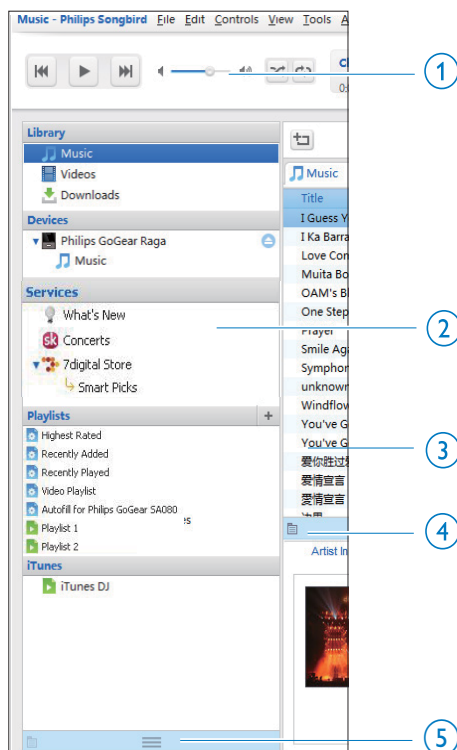


↳ Μεταβαίνετε στην ιστοσελίδα της ηλεκτρονικής πηγής.

- 2 Πραγματοποιήστε αναζήτηση για το αρχείο μέσω των υπηρεσιών σας.
 - Εάν είναι απαραίτητο, χρησιμοποιήστε το πλαίσιο αναζήτησης για να εισαγάγετε μια λέξη-κλειδί.

Αναζήτηση στο Philips Songbird

Το **Philips Songbird** έχει την εξής δομή:



- 1 **Οθόνη αναπαραγωγής:** Κάντε κλικ στα κουμπιά για αναπαραγωγή των αρχείων μέσω της βιβλιοθήκης μέσω του Philips Songbird.
- 2 **Οθόνη επιλογής πηγής:** Πατήστε για να επιλέξετε μια πηγή περιεχομένων. Κάντε κλικ στο ► / ▼ για προβολή ή απόκρυψη των υπο-πηγών.
 - **Βιβλιοθήκη:** Βιβλιοθήκη μέσω του Philips Songbird,
 - **Συσκευές:** Συσκευή αναπαραγωγής που είναι συνδεδεμένη στον υπολογιστή,

- **Υπηρεσίες:** Ηλεκτρονικές πηγές μέσων,
- **Λίστες αναπαραγωγής:** Λίστες αναπαραγωγής που δημιουργείτε ή παράγετε στη βιβλιοθήκη μέσω του **Philips Songbird**.

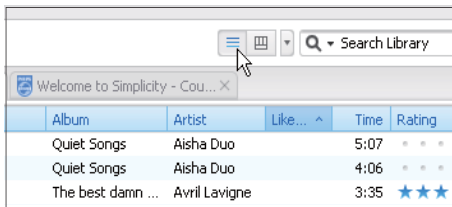
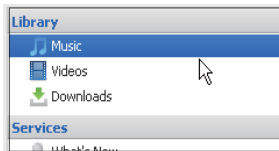
- 3 **Οθόνη περιεχομένων:** Προβολή των περιεχομένων της επιλεγμένης πηγής περιεχομένων.
- 4 **Οθόνη πληροφοριών:** Από τις διαδικτυακές πηγές, το **MashTape** μπορεί να συλλέγει διαθέσιμες πληροφορίες για το αρχείο μέσω που αναπαράγεται.
- 5 **Οθόνη καλλιτεχνικού περιεχομένου:** Σύρετε το βέλος προς τα επάνω για να εμφανίσετε την οθόνη.

Αναζήτηση βάσει μεταδεδομένων

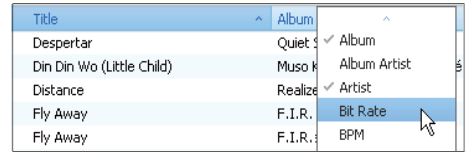
Στη βιβλιοθήκη μέσω του **Philips Songbird**, τα αρχεία μέσων ταξινομούνται βάσει μεταδεδομένων. Για αναζήτηση αρχείων μέσω βάσει μεταδεδομένων, κάντε κλικ στο εικονίδιο για να επιλέξετε την προβολή λίστας ή οθόνης φίλτρου.

Προβολή λίστας

Στην προβολή λίστας, τα αρχεία μέσων ταξινομούνται βάσει μεταδεδομένων.



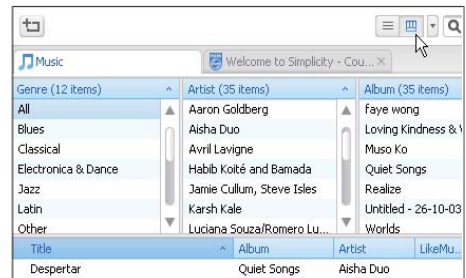
Για επιλογή των μεταδεδομένων που θα εμφανίζονται,



- 1 Στο **Βιβλιοθήκη > Μουσική** ή **Βίντεο**, κάντε δεξί κλικ στη γραμμή των ετικετών μεταδεδομένων.
↳ Εμφανίζεται μια λίστα ετικετών μεταδεδομένων.
- 2 Κάντε κλικ στην ετικέτα που θέλετε να προβάλετε στη γραμμή μεταδεδομένων.

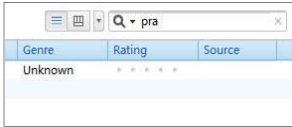
Προβολή οθόνης φίλτρου

Στην προβολή οθόνης φίλτρου, τα αρχεία μέσων μπορούν να φιλτραριστούν βάσει τριών ετικετών μεταδεδομένων.



- 1 Κάντε δεξί κλικ στη γραμμή των ετικετών μεταδεδομένων.
↳ Εμφανίζεται μια λίστα ετικετών μεταδεδομένων.
- 2 Κάντε κλικ στην ετικέτα που θέλετε να προβάλετε στη γραμμή μεταδεδομένων.

Αναζήτηση βάσει λέξης-κλειδιού



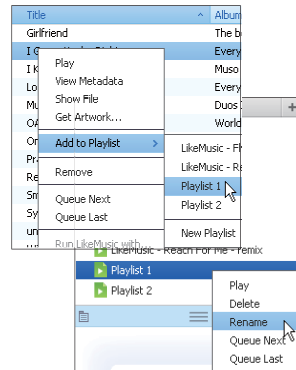
- 1 Στο πλαίσιο αναζήτησης, κάντε κλικ στο κάτω βέλος για να επιλέξετε **Philips Songbird** ως την πηγή του περιεχομένου.
- 2 Εισαγάγετε τη λέξη-κλειδί στο πλαίσιο αναζήτησης.
- 3 Πατήστε το πλήκτρο **Enter**.
↳ Ξεκινά η αναζήτηση στη βιβλιοθήκη.

Δημιουργία λιστών αναπαραγωγής στο Philips Songbird

Με μια λίστα αναπαραγωγής, μπορείτε να διαχειριστείτε και να συγχρονίσετε τα τραγούδια σας, όπως είναι απαραίτητο.

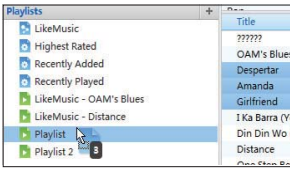
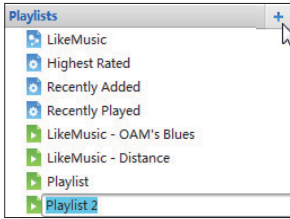
Δημιουργία μίας λίστας αναπαραγωγής

Επιλέξτε τραγούδια που θέλετε να αναπαράγετε. Προσθέστε τα τραγούδια σε μια λίστα αναπαραγωγής.



- 1 Στο **Βιβλιοθήκη > Μουσική**, επιλέξτε τραγούδια.
 - Για να επιλέξετε πολλά τραγούδια, κρατήστε πατημένο το πλήκτρο **Ctrl**, όσο κάνετε κλικ σε τραγούδια.
- 2 Για προσθήκη των τραγουδιών σε μια λίστα αναπαραγωγής:
 - Κάντε δεξί κλικ στα τραγούδια και επιλέξτε **Προσθήκη στη λίστα αναπαραγωγής**.
 - Επιλέξτε μια λίστα αναπαραγωγής.
↳ Τα τραγούδια προστίθενται στη λίστα αναπαραγωγής.
 - Για δημιουργία μιας λίστας αναπαραγωγής, επιλέξτε **New Playlist** (Νέα λίστα αναπαραγωγής).
↳ Δημιουργείται μια νέα λίστα αναπαραγωγής για τα τραγούδια.
↳ Στο **Playlists** (Λίστες αναπαραγωγής), ονομάστε τη λίστα αναπαραγωγής, όπως είναι απαραίτητο.

Εναλλακτικά,
Δημιουργία μιας λίστας αναπαραγωγής.
Προσθήκη επιλεγμένων τραγουδιών στη
λίστα αναπαραγωγής.



- 1 Στο **Playlists** (Λίστες αναπαραγωγής),
κάντε κλικ στο + για να δημιουργήσετε
μια λίστα αναπαραγωγής.
↳ Δημιουργείται μια νέα λίστα
αναπαραγωγής.
- 2 Ονομάστε τη νέα λίστα αναπαραγωγής.
- 3 Σύρετε και εναποθέστε αρχεία μέσω
στη λίστα αναπαραγωγής.

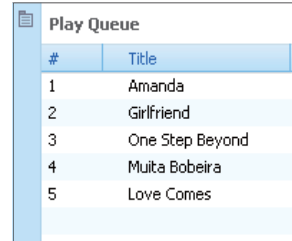
Συμβουλή

- Για να σύρετε και να εναποθέσετε πολλά αρχεία ταυτόχρονα, κρατήστε πατημένο το πλήκτρο **Ctrl**, όσο κάνετε κλικ στις επιλογές σας.

Αποθήκευση της αναμονής αναπαραγωγής ως λίστα αναπαραγωγής

Δημιουργία μιας αναμονής αναπαραγωγής

- Σύρετε και αποθέστε τραγούδια ή λίστες αναπαραγωγής στην οθόνη **Play Queue** (Αναμονή αναπαραγωγής).



#	Title
1	Amanda
2	Girlfriend
3	One Step Beyond
4	Muita Boeira
5	Love Comes

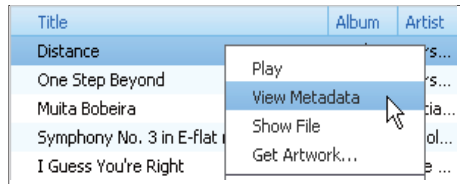
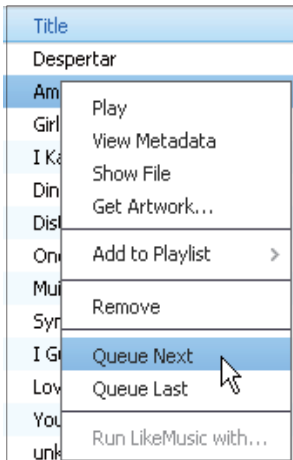


Αποθήκευση της αναμονής αναπαραγωγής ως λίστα αναπαραγωγής

- 1 Κάντε κλικ στο **Αποθήκευση**.
↳ Η αναμονή αναπαραγωγής αποθηκεύεται ως λίστα αναπαραγωγής στο **Playlists** (Λίστες αναπαραγωγής).
- 2 Στο **Playlists** (Λίστες αναπαραγωγής), ονομάστε τη λίστα αναπαραγωγής, όπως είναι απαραίτητο.

Προσθήκη τραγουδιών στην αρχή ή το τέλος της αναμονής αναπαραγωγής

- Για προσθήκη τραγουδιών στην αρχή, κάντε δεξί κλικ στις επιλογές και επιλέξτε **Queue Next** (Αναμονή επόμενο).
- Για προσθήκη τραγουδιών στο τέλος, κάντε δεξί κλικ στις επιλογές και επιλέξτε **Queue Last** (Αναμονή τελευταίο).



- 1 Στο **Library** (Βιβλιοθήκη) > **Music** (Μουσική) ή **Videos** (Βίντεο), επιλέξτε ένα αρχείο μέσων.
- 2 Κάντε δεξί κλικ στο αρχείο, για να επιλέξετε **View Metadata** (Προβολή μεταδεδομένων).
 - ↳ Εμφανίζεται ένας πίνακας μεταδεδομένων, στον οποίο μπορείτε να επεξεργαστείτε τις πληροφορίες.

Αναπαραγωγή λίστας αναπαραγωγής

- 1 Για αναπαραγωγής ολόκληρης της λίστας αναπαραγωγής, κάντε δεξί κλικ στη λίστα αναπαραγωγής και επιλέξτε **Αναπαραγωγή**.
 - Για έναρξη αναπαραγωγής από ένα τραγούδι, κάντε διπλό κλικ στο τραγούδι.
- 2 Για ορισμό επιλογών αναπαραγωγής, κάντε κλικ στα πλήκτρα στην οθόνη αναπαραγωγής.

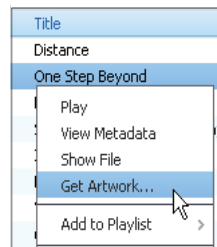
Διαχείριση αρχείων μέσω στο Philips Songbird

Επεξεργασία μεταδεδομένων

Με την επεξεργασία πληροφοριών αρχείων (μεταδεδομένα ή ετικέτες ID3), μπορείτε να ταξινομήσετε αυτομάτως τα αρχεία μέσω βάσει τίτλου τραγουδιού, καλλιτέχνη, άλμπουμ και άλλων πληροφοριών. Αφού συγχρονίσετε τα αρχεία μέσω στη συσκευή αναπαραγωγής, μπορείτε να περιηγηθείτε στη βιβλιοθήκη μέσω βάσει μεταδεδομένων.

Λήψη εικόνων άλμπουμ

Για ορισμένες λήψεις μουσικών αρχείων διατίθεται το αντίστοιχο καλλιτεχνικό περιεχόμενο. Με το **Philips Songbird**, μπορείτε να εισαγάγετε καλλιτεχνικό περιεχόμενο για κάποια τραγούδια. Μετά από το συγχρονισμό των τραγουδιών σε ορισμένες συσκευές αναπαραγωγής, μπορείτε να περιηγηθείτε στη βιβλιοθήκη μέσω βάσει καλλιτεχνικού περιεχομένου.



- Στο **Philips Songbird**, επιλέξτε **Tools** (Εργαλεία) > **Get Artwork** (Λήψη καλλιτεχνικού περιεχομένου).
↳ Συγκεντρώνεται καλλιτεχνικό περιεχόμενο για όλους τους τίτλους που περιέχονται στη βιβλιοθήκη.
- Κάντε δεξί κλικ στους επιλεγμένους τίτλους και επιλέξτε **Get Artwork** (Λήψη καλλιτεχνικού περιεχομένου).
↳ Συγκεντρώνεται καλλιτεχνικό περιεχόμενο για όλους τους επιλεγμένους τίτλους.

Συμβουλή

- Για να επιλέξετε πολλά αρχεία, κρατήστε πατημένο το πλήκτρο **Ctrl**, όσο κάνετε κλικ στις επιλογές σας.
- Για να επιλέξετε πολλά διαδοχικά αρχεία, κρατήστε πατημένο το πλήκτρο **Shift**, όσο κάνετε κλικ στην πρώτη και την τελευταία από τις διαδοχικές επιλογές σας.

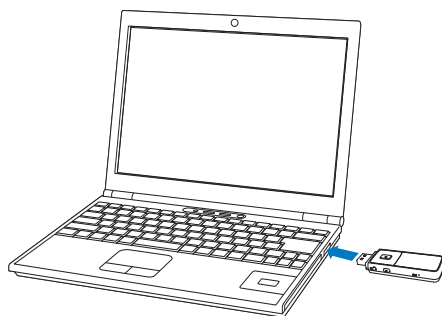
Αφαίρεση αρχείων μέσω από τη βιβλιοθήκη



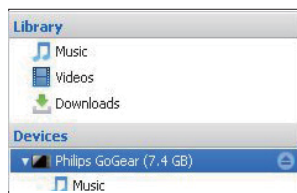
- 1 Κάντε δεξί κλικ σε ένα αρχείο μέσω. Επιλέξτε **Remove** (Αφαίρεση).
- 2 Επιβεβαιώστε, όπως σας ζητείται.
↳ Το επιλεγμένο αρχείο αφαιρείται από τη βιβλιοθήκη και από όλες τις λίστες αναπαραγωγής. (Ως προεπιλογή, το αρχείο απλά "αφαιρείται", δε "διαγράφεται". Το αρχείο μέσω συνεχίζει να υπάρχει στην αρχική του θέση στον υπολογιστή ή το δίκτυο υπολογιστών.)

Συγχρονισμός της συσκευής με το λογισμικό Philips Songbird

Με το **Philips Songbird** μπορείτε να συγχρονίζετε μουσική, βίντεο ή φωτογραφίες από τον υπολογιστή σας στη συσκευή αναπαραγωγής.

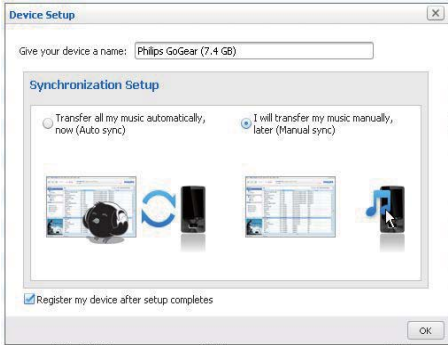


- 1 Στον υπολογιστή, πραγματοποιήστε εκκίνηση του **Philips Songbird**.
- 2 Συνδέστε τη συσκευή στον υπολογιστή, χρησιμοποιώντας ένα καλώδιο USB.
↳ Η συσκευή εμφανίζεται στο **Philips Songbird** όταν την αναγνωρίζει ο υπολογιστής.

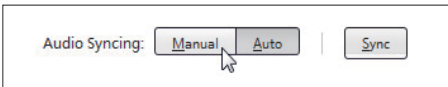
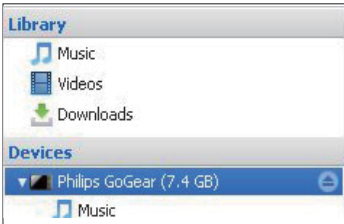


Επιλογή αυτόματου ή μη αυτόματου συγχρονισμού

Την πρώτη φορά που συνδέετε τη συσκευή αναπαραγωγής στο **Philips Songbird**, επιλέξτε αυτόματο ή μη αυτόματο συγχρονισμό για τη συσκευή.



Για να επιλέξετε αυτόματο ή μη αυτόματο συγχρονισμό αργότερα,

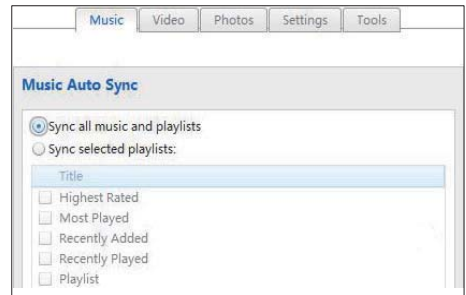
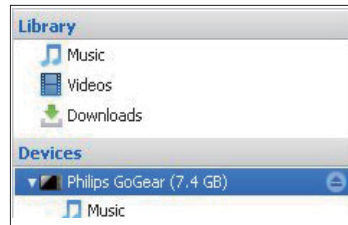


- 1 Επιλέξτε τη συσκευή αναπαραγωγής στο **Devices** (Συσκευές).
- 2 Επιλέξτε **Μη αυτόματο** ή **Auto** (Αυτόματο).
- 3 Για να επιβεβαιώσετε την επιλογή, κάντε κλικ στο **Apply** (Εφαρμογή).

Αυτόματος συγχρονισμός

- Εάν έχετε επιλέξει τον αυτόματο συγχρονισμό, ο αυτόματος συγχρονισμός ξεκινά αυτομάτως όταν συνδέσετε τη συσκευή αναπαραγωγής σε υπολογιστή.
- Εναλλακτικά, επιλέξτε τη συσκευή αναπαραγωγής στο **Devices** (Συσκευές) και κάντε κλικ στο **Συγχρονισμός**.

Για να επιλέξετε ρυθμίσεις αυτόματου συγχρονισμού,



- 1 Επιλέξτε τη συσκευή αναπαραγωγής στο **Devices** (Συσκευές).
- 2 Στην αναδυόμενη οθόνη, πατήστε την καρτέλα **Μουσική**, **Βίντεο** ή **Photos** (**Φωτογραφίες**).
- 3 Κάντε κλικ για να ενεργοποιήσετε μια επιλογή.

Μη αυτόματος συγχρονισμός

Για μη αυτόματη μεταφορά των επιλεγμένων λιστών αναπαραγωγής,

- 1 Επιλέξτε λίστες αναπαραγωγής.
- 2 Σύρετε και εναποθέστε τις λίστες αναπαραγωγής στο **MIX**.

Για μη αυτόματη μεταφορά επιλεγμένων αρχείων μέσω,



- 1 Στην οθόνη περιεχομένων, κάντε κλικ σε ένα επιλεγμένο αρχείο μέσω.
- 2 Επιλέξτε **Add to Device** (Προσθήκη στη συσκευή) > **MIX**.
 - ↳ Τα επιλεγμένα αρχεία μεταφέρονται στο **MIX**.




Συμβουλή

- Για να επιλέξετε πολλά αρχεία ταυτόχρονα, κρατήστε πατημένο το πλήκτρο **Ctrl**, όσο κάνετε κλικ στις επιλογές σας.

6 Μουσική

Εύρεση μουσικής στη συσκευή αναπαραγωγής

Εύρεση μουσικής βάσει πληροφοριών τραγουδιού

Από την αρχική οθόνη, επιλέξτε  για να αναζητήσετε μουσική βάσει των πληροφοριών του τραγουδιού (μεταδεδομένα ή ετικέτα ID3):

[Όλα τα τραγούδια]

- Αλφαβητικά ταξινομημένα κομμάτια


[Καλλιτέχνες]

- Καλλιτέχνες ταξινομημένοι με αλφαβητική σειρά
- Άλμπουμ ταξινομημένα με αλφαβητική σειρά
- Κομμάτια ταξινομημένα ανά άλμπουμ

[Άλμπουμ]



- Άλμπουμ ταξινομημένα με αλφαριθμητική σειρά
- Κομμάτια ταξινομημένα ανά άλμπουμ

Εύρεση μουσικής κατά φάκελο αρχείων

Από την Αρχική οθόνη, επιλέξτε  για εύρεση μουσικής κατά φάκελο αρχείων.






Superscroll

Σε μια λίστα επιλογών που ταξινομούνται με αλφαβητική σειρά, το **Superscroll** επιτρέπει την πλοήγηση στις επιλογές βάσει αρχικού γράμματος.

- Πατήστε παρατεταμένα  /  για έναρξη **Superscroll**.
↳ Στην οθόνη, μπορείτε να δείτε τα αρχικά των διαθέσιμων επιλογών.




Αναπαραγωγή μουσικής

- 1 Πατήστε  ή  για να επιλέξετε ένα αρχείο μουσικής.
- 2 να πατήσετε  για έναρξη της αναπαραγωγής.
↳ Η αναπαραγωγή ξεκινά από το επιλεγμένο τραγούδι.
↳ Στην οθόνη αναπαραγωγής, προβάλλονται οι πληροφορίες αρχείου και η κατάσταση αναπαραγωγής.
- 3 Κατά τη διάρκεια της αναπαραγωγής,
 - Πατήστε  για παύση και συνέχιση της αναπαραγωγής.
 - Για να επιστρέψετε στην προηγούμενη οθόνη, πατήστε .
↳ Η οθόνη αναπαραγωγής επανέρχεται λίγα δευτερόλεπτα αργότερα.




Για να επιλέξετε ένα αρχείο μουσικής στην οθόνη αναπαραγωγής




- Πατήστε επανειλημμένα  και .

Για γρήγορη αναπαραγωγή προς τα πίσω ή προς τα εμπρός εντός του τρέχοντος τραγουδιού

- Στην οθόνη αναπαραγωγής, πατήστε παρατεταμένα  και .

7 Ρυθμίσεις

Στο , ορίστε τις επιλογές σας για τη συσκευή αναπαραγωγής.

- 1 Πατήστε  /  για να ενεργοποιήσετε μια επιλογή.
- 2 Πατήστε  για επιβεβαίωση.

Λειτουργία αναπαραγωγής

Στο **[Λειτουργία αναπαραγωγής]**, επιλέξτε λειτουργίες αναπαραγωγής για αναπαραγωγή μουσικής/εγγραφών:




[Επανάληψη]	
[Επανάληψη 1]	επανάληψη του τρέχοντος τραγουδιού/εγγραφής.
[Επανάληψη όλων]	επανάληψη όλων των τραγουδιών/εγγραφών στον τρέχοντα φάκελο.
[Τυχαία αναπαραγωγή]	
[Τυχαία αναπαραγωγή όλων]	αναπαραγωγή όλων των τραγουδιών/εγγραφών στον τρέχοντα φάκελο με τυχαία σειρά.

Εάν είναι ενεργοποιημένη και η επιλογή **[Επανάληψη όλων]** και η επιλογή **[Τυχαία αναπαραγωγή όλων]**,

- Όλα τα τραγούδια/εγγραφές που περιέχονται στον τρέχοντα φάκελο αναπαράγονται με τυχαία σειρά.

Ρυθμίσεις ήχου

Στην ενότητα **[Ρυθμίσεις ήχου]**, ορίστε την επιλογή σας για τις ρυθμίσεις ήχου:

[FullSound]	Επαναφορά των λεπτομερειών ήχου που χάνονται λόγω της συμπίεσης (για παράδειγμα, MP3, WMA).
[Ισοσταθμιστής]	Καθορισμός ρυθμίσεων ήχου ανάλογα με τις προτιμήσεις.
[Όριο έντασης]	Ορισμός μέγιστου επιπέδου έντασης για τη συσκευή. Με τον τρόπο αυτό, μπορείτε πάντα να διατηρείτε την ένταση σε ένα επίπεδο επαρκώς ασφαλές για την ακοή σας. Πατήστε  /  για να καθορίσετε το όριο έντασης. Πατήστε  για επιβεβαίωση.

Σημείωση

- Η λειτουργία ισοσταθμιστή απενεργοποιείται όταν επιλέγετε FullSound.

Ρυθμίσεις εμφάνισης

Θέμα

Πατήστε **[Ρυθμίσεις εμφάνισης]** > **[Θέμα]** και επιλέξτε το θέμα που θέλετε να προβάλλεται.

Χρο/πτης απενεργοποίησης οθόνης

Εάν δεν εκτελείται καμία ενέργεια στο **MIX**, η οθόνη μεταβαίνει σε κατάσταση αδράνειας. Μετά τη λήξη της προκαθορισμένης χρονικής διάρκειας, η αδρανής οθόνη απενεργοποιείται αυτόματα. Για εξοικονόμηση ισχύος της μπαταρίας, συνιστάται να επιλέγετε χαμηλή τιμή χρονικής διάρκειας.

Για να ορίσετε τη χρονική διάρκεια

- Πατήστε **[Ρυθμίσεις εμφάνισης]** > **[Χρο/πτης απενεργ οθόνης]**, επιλέξτε χρονική διάρκεια.
 - ↳ Μετά τη λήξη της επιλεγμένης χρονικής διάρκειας, η αδρανής οθόνη απενεργοποιείται αυτόματα.

Για έξοδο από τη λειτουργία εξοικονόμησης ενέργειας

- Πατήστε οποιοδήποτε κουμπί.

Περιστροφή οθόνης

Πατήστε **[Ρυθμίσεις εμφάνισης]** > **[Περιστροφή οθόνης]** και επιλέξτε **[180°]** ή **[0° (Κανονικό)]**, για να αναστρέψετε την οθόνη.

- ↳ Αφού αναστρέψετε την οθόνη, αλλάζετε τις λειτουργίες των **▶▶** και **↵**.

Γλώσσα

Πατήστε **[Γλώσσα]** και επιλέξτε γλώσσα για τη συσκευή αναπαραγωγής.

Πληροφορίες

Πατήστε **[Πληροφορίες]**, για να μάθετε τις ακόλουθες πληροφορίες για τη συσκευή:

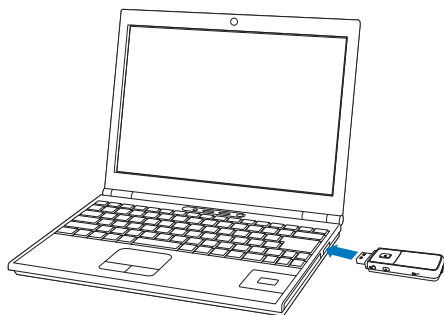
[Χωρητικότητα:]	μέγεθος μνήμης
[Ελεύθερος χώρος:]	διαθέσιμος χώρος
[Έκδοση υλικολογισμικού:]	τρέχουσα έκδοση υλικολογισμικού. Ελέγχετε την έκδοση υλικολογισμικού κατά την εκτέλεση ενημέρωσης υλικολογισμικού από την αντίστοιχη τοποθεσία web υποστήριξης.
[Μοντέλο:]	πλήρες όνομα προϊόντος. Ελέγχετε το πλήρες όνομα του προϊόντος κατά την εκτέλεση ενημέρωσης υλικολογισμικού από την αντίστοιχη τοποθεσία web υποστήριξης.
[Ιστοσελίδα υποστήριξης:]	τοποθεσία web που παρέχει υποστήριξη για τη συσκευή

Εργοστ. ρυθμ.

Πατήστε **[Εργοστασιακές ρυθμίσεις:]**, για να επαναφέρετε τη συσκευή αναπαραγωγής στις εργοστασιακές ρυθμίσεις. Τα αρχεία που μεταφέρονται στη συσκευή αναπαραγωγής διατηρούνται.

8 Ενημέρωση του υλικολογισμικού μέσω του Philips Device Manager

Εγκατάσταση του Philips Device Manager



- 1 Συνδέστε το **MIX** στον υπολογιστή.
- 2 Στον υπολογιστή, επιλέξτε **Ο Υπολογιστής μου** (Windows XP / Windows 2000) / **Υπολογιστής** (Windows Vista / Windows 7).
- 3 Κάντε δεξί κλικ στο εικονίδιο **Philips GoGear MIX**. Επιλέξτε **Install Philips Device Manager** (Εγκατάσταση του Philips Device Manager).
 - Εναλλακτικά, κάντε κλικ στο εικονίδιο **Philips GoGear MIX**. Κάντε διπλό κλικ στο αρχείο **installer.exe**.
- 4 Ακολουθήστε τις οδηγίες στην οθόνη για να ολοκληρώσετε την εγκατάσταση του λογισμικού.

Ενημέρωση του υλικολογισμικού

- 1 Βεβαιωθείτε ότι ο υπολογιστής είναι συνδεδεμένος στο Διαδίκτυο.
- 2 Βεβαιωθείτε ότι το **MIX** είναι συνδεδεμένο στον υπολογιστή.
- 3 Στον υπολογιστή, επιλέξτε διαδοχικά **Έναρξη > Προγράμματα > Philips > Philips MP3 player > GoGear SA3MXX Device Manager**, για να εκκινήσετε το **Philips Device Manager**.
- 4 Κάντε κλικ στο **Update** (Ενημέρωση)
 - ↳ Η εφαρμογή **Philips SA3MXX Device Manager** πραγματοποιεί έλεγχο για ενημερώσεις και εγκαθιστά νέο υλικολογισμικό από το Διαδίκτυο, εάν είναι διαθέσιμο.
- 5 Όταν στην οθόνη εμφανιστεί το μήνυμα **Update completed** (Η ενημέρωση ολοκληρώθηκε) πατήστε **OK**.
- 6 Αποσυνδέστε το **MIX** από τον υπολογιστή.
 - ↳ Το **MIX** πραγματοποιεί επανεκκίνηση μετά την ενημέρωση του υλικολογισμικού και είναι ξανά έτοιμο για χρήση.



Σημείωση

- Η εγκατάσταση σας ζητεί να συμφωνήσετε με τους όρους άδειας.

9 Αντιμετώπιση προβλημάτων

Εάν το MIX δεν λειτουργεί κανονικά ή η οθόνη παγώνει, μπορείτε να πραγματοποιήσετε επαναφορά χωρίς να χάσετε δεδομένα:

Πώς μπορώ να πραγματοποιήσω επαναφορά του MIX;

- Εισαγάγετε τη μύτη ενός στυλό ή άλλου αντικειμένου στην οπή επαναφοράς στο κάτω μέρος του MIX. Κρατήστε το πατημένο έως ότου η συσκευή αναπαραγωγής απενεργοποιηθεί.
- Εάν η επιλογή επαναφοράς δεν είναι επιτυχής, ακολουθήστε τα βήματα ανάκτησης του MIX από το **Philips Device Manager**:

- 1 Στον υπολογιστή σας, επιλέξτε **Έναρξη > Προγράμματα > Philips > Philips MP3 player > GoGear SA3MXX Device Manager**, για να εκκινήσετε το **Philips Device Manager**.
- 2 Απενεργοποιήστε το MIX πριν συνεχίσετε.
- 3 Πατήστε παρατεταμένα το κουμπί έντασης  ενώ συνδέετε το MIX στον υπολογιστή σας.
- 4 Εξακολουθήστε να πατάτε το πλήκτρο μέχρι το **Philips Device Manager** να αναγνωρίσει το MIX και να μεταβεί σε λειτουργία ανάκτησης.
- 5 Στον υπολογιστή, κάντε κλικ στο κουμπί **Repair** (Επισκευή) και ακολουθήστε τις οδηγίες του **Philips Device Manager** για να ολοκληρώσετε τη διαδικασία ανάκτησης.
- 6 Αφού ολοκληρωθεί η διαδικασία ανάκτησης, αποσυνδέστε το MIX από τον υπολογιστή.
- 7 Επανακινήστε το MIX.

10 Τεχνικά στοιχεία

Ρεύμα

Τροφοδοσία ρεύματος: Εσωτερική επαναφορτιζόμενη μπαταρία ιόντων και πολυμερών λιθίου 150 mAh

Διάρκεια αναπαραγωγής MP3¹: έως και 13 ώρες

Λογισμικό

Philips Songbird: για μεταφορά μουσικής

Philips Device Manager: για ενημέρωση του υλικολογισμικού

Συνδεσιμότητα

Ακουστικά 3,5 χιλ.

USB 2.0 Υψηλής ταχύτητας

Ήχος

Διαχωρισμός καναλιών: 40 dB

Απόκριση συχνοτήτων: 45 Hz - 16.000 Hz

Ισχύς εξόδου: 10,0 mW

Λόγος σήματος προς θόρυβο: > 75 dB

Αναπαραγωγή ήχου

Υποστηριζόμενα μορμά:

Ρυθμοί bit	Ρυθμοί δειγματοληψίας
------------	-----------------------

MP3:

8 - 320 kbps σε CBR και VBR	8, 11,025, 16, 22,050, 24, 32, 44,1, 48 kHz
-----------------------------	---

WMA:

10 - 320 kbps σε CBR	8, 11,025, 16, 22,050,
32 - 192 kbps σε VBR	32, 44,1, 48 kHz

FLAC:

έως και 1,1 Mbps	44,1 kHz
------------------	----------

APE:

έως και 1,3 Mbps	48 Khz
------------------	--------

Μέσα αποθήκευσης

Χωρητικότητα ενσωματωμένης μνήμης²:

SA3MXX02 2GB NAND Flash

SA3MXX04 4GB NAND Flash

SA3MXX08 8GB NAND Flash

Οθόνη

Εγχρωμη οθόνη LCD 128 x 64 pixels



Σημείωση

- ¹ Οι επαναφορτιζόμενες μπαταρίες έχουν περιορισμένο αριθμό κύκλων φόρτισης. Η διάρκεια ζωής της μπαταρίας και ο αριθμός των κύκλων φόρτισης διαφέρουν ανάλογα με τη χρήση και τις ρυθμίσεις.
- ² 1GB = 1εκατ. bytes; η διαθέσιμη χωρητικότητα είναι μικρότερη. Ενδέχεται να μην είναι διαθέσιμη ολόκληρη η μνήμη, καθώς ένα μέρος δεσμεύεται για τη συσκευή. Η χωρητικότητα υπολογίζεται με 4 λεπτά ανά τραγούδι και κωδικοποίηση MP3 128 kbps.

Απαιτήσεις συστήματος

- Windows® XP (SP3 ή μεταγενέστερη έκδοση) / Vista / 7
- Επεξεργαστής Pentium III 800 MHz ή μεγαλύτερος
- 512 MB RAM
- Χώρος σκληρού δίσκου 500MB
- Σύνδεση Internet
- Windows® Internet Explorer 6.0 ή μεταγενέστερη έκδοση
- Μονάδα CD-ROM
- Θύρα USB

