

Registrer dit produkt, og få support på
www.philips.com/welcome

GoGear

SA3MXX02

SA3MXX04

SA3MXX08



DA Brugervejledning

PHILIPS

Indholdsfortegnelse

1	Vigtige sikkerhedsoplysninger	4
	Generel vedligeholdelse	4
	Genbrug af produktet og det indbyggede batteri	6
2	Din nye afspiller	8
	Hvad er der i kassen	8
	Software indlæst på afspilleren	8
	Filer indlæst på afspilleren	8
3	Kom godt i gang	9
	Opladning	9
	Installere Philips Songbird	9
	Tænd eller sluk afspilleren	10
	Automatisk standby og nedlukning	10
4	Oversigt	11
	Kontroller	11
	Startskærm billede	12
	Lås/oplås knapperne	12
	Skærm til/fra	12
5	Synkroniser med PC-mediebiblioteket	13
	Indsaml mediefiler fra PC'en	13
	Indstil overvågningsmappen	13
	Importer mediefiler	14
	Hent indhold fra onlinekilder	14
	Søg online	15
	Søg i Philips Songbird	15
	Søg efter metadata	16
	Søg efter nøgleord	16
	Opret afspilningslister i Philips Songbird	17
	Opret en afspilningsliste	17
	Gem afspilningskøen som en afspilningsliste	17
	Afspil en afspilningsliste	18
	Administrer mediefiler i Philips Songbird	18
	Rediger metadata	18
	Hent albumbilleder	18
	Fjern mediefiler fra mediebiblioteket	19
	Synkroniser afspilleren med Philips Songbird	19
	Vælg automatisk eller manuel synkronisering	20
	Automatisk synkronisering	20
	Manual synkronisering	21
6	Musik	22
	Find musik på afspilleren	22
	Find musik efter musiknummeroplysninger	22
	Find musik efter mappe	22
	SuperScroll	22
	Afspil musik	22
7	Indstillinger	23
	Play-tilstand	23
	Lydindstillinger	23
	Displayindstillinger	23
	Tema	23
	Timer til sluk for skærmen	23
	Drej skærm	24
	Sprog	24
	Information	24
	Fabriksindstillinger	24
8	Opdater firmwaren gennem Philips Device Manager	25
9	Fejlfinding	26
10	Tekniske data	27
	Systemkrav	27

Har du brug for hjælp?

Besøg

www.philips.com/welcome

hvor du finder et komplet udvalg af støttemateriale som f.eks. brugervejledningen, de seneste softwareopdateringer og svar på ofte stillede spørgsmål.

1 Vigtige sikkerhedsoplysninger

Generel vedligeholdelse

Oversættelsen af dette dokument er kun til reference.

I tilfælde af manglende overensstemmelse mellem den engelske version og den oversatte version, er den engelske version gældende.

! Advarsel

- Sådan undgås beskadigelse eller funktionsfejl:
- Udsæt ikke produktet for ekstrem varme fra varmeapparater eller direkte sollys.
- Tab ikke produktet, og sørg for, at der ikke falder ting ned på afspilleren.
- Undgå at nedsænke produktet i vand. Udsæt ikke hovedtelefonstikket eller batterirummet for vand, da det kan medføre stor skade.
- Tændte mobiltelefoner i nærheden kan forårsage interferens.
- Sikkerhedskopier dine filer: Sørg altid for at gemme de originale filer; du har downloadet til enheden. Philips hæfter ikke for nogen form for datatab i tilfælde af, at produktet beskadiges eller bliver ulæseligt.
- Administrer (overfør; slet osv.) kun dine musikfiler med den medfølgende software for at undgå problemer.
- Anvend ikke rengøringsmidler, der indeholder alkohol, ammoniak, benzen eller slibemidler, da disse stoffer kan beskadige produktet.

Om drifts- og opbevaringstemperaturer

- Brug kun enheden på steder, hvor temperaturen konstant ligger mellem 0 og 35 °C
- Opbevar kun enheden på steder, hvor temperaturen konstant ligger mellem -20 og 45 °C
- Batteriets levetid kan forkortes under forhold med lave temperaturer.

Reserve dele/tilbehør:

Besøg www.philips.com/support for at bestille reserve dele/tilbehør.

Høresikkerhed



Lyt ved moderat lydstyrke:

Brug af hovedtelefoner ved høj lydstyrke kan give høreskader. Dette produkt kan frembringe lyd med så høje decibelværdier; at det kan forårsage høreskader for en normalt hørende person, også selv om det kun foregår i mindre end et minut. De høje decibelværdier har til formål at imødekomme de personer, der allerede lider af nedsat hørelse.

Lyd kan snyde. Efter et stykke tid vil dine ører vænne sig til høj lyd og tilpasse sig en mere kraftig lydstyrke. Så det, der efter længere tids lytning forekommer normalt, kan faktisk være meget højt og skadeligt for hørelsen. For at sikre dig imod dette skal du indstille lydstyrken på et sikkert niveau, før din hørelse vænner sig til niveauet, og undlade at skrue op. Sådan indstilles lydstyrken til et fornuftigt niveau: Indstil lydstyrken til et lavt niveau.

Øg langsomt lydstyrken, indtil du kan høre lyden klart og behageligt uden forvrængning. Undlad at lytte i for lange perioder ad gangen: For lang tids udsættelse for lydpåvirkning, selv ved et fornuftigt niveau, kan også forårsage hørenedsættelse.

Sørg for, at du anvender apparatet med måde, og hold passende pauser.

Overhold følgende retningslinjer, når du anvender dine hovedtelefoner: Lyt ved en fornuftig lydstyrke i kortere tidsrum.

Vær omhyggelig med ikke at justere på lydstyrken undervejs, efterhånden som din hørelse tilpasser sig lydniveauet.

Undlad at skrue så højt op for lyden, at du ikke kan høre, hvad der foregår omkring dig. Du bør være ekstra forsigtig eller slukke midlertidigt i potentielt farlige situationer.

Brug ikke hovedtelefoner under kørsel af et motoriseret køretøj, på cykel, på skateboard etc. Det kan skabe en farlig trafiksituation, og mange steder er det ulovligt.

Ændringer

Ændringer, der ikke er godkendt af producenten, kan medføre, at brugerens ret til at benytte produktet bortfalder.

Oplysninger om ophavsret

Alle andre mærker og produktnavne er varemærker tilhørende deres respektive virksomheder eller organisationer.

Uautoriseret reproduktion og distribution af internet/CD-indspilninger er en overtrædelse af lovgivningen om ophavsret og internationale aftaler.

Fremstilling af uautoriserede kopier med ophavsretligt beskyttet materiale, inkl. computerprogrammer, filer, udsendelser og lydoptagelser, kan være en krænkelse af ophavsretten og kan udgøre en lovovertrædelse. Dette udstyr bør ikke bruges til sådanne formål. Windows Media og Windows-logoet er registrerede varemærker tilhørende Microsoft Corporation i USA og/eller andre lande.

Vær ansvarlig! Respekter ophavsrettigheder.



**Be responsible
Respect copyrights**

Philips respekterer andres ophavsrettigheder, og vi anmoder vores brugere om at gøre det samme.

Multimedieindhold på internettet kan være lavet og/eller distribueret uden den oprindelige ejer af ophavsrettens tilladelse.

Kopiering eller distribution af uautoriseret indhold kan være i strid med love om ophavsret i adskillige lande, herunder dit eget.

Overholdelse af ophavsretslovgivning er og bliver dit ansvar.

Optagelse og overførsel til din afspiller af streamet video downloadet til din computer er kun tilladt med public domain-indhold eller indhold, der er korrekt licenseret. Du må kun bruge sådant indhold til privat, ikke-kommerciel brug, og du skal respektere eventuelle medfølgende instruktioner om ophavsret

fra ejeren af ophavsrettighederne. Sådanne instruktioner kan oplyse, at der ikke må tages flere kopier. Streamet video kan indeholde kopibeskyttelsesteknologi, der forhindrer yderligere kopiering. I sådanne situationer virker optagefunktionen ikke, og en meddelelse vil gøre dig opmærksom på dette.

Dataregistrering

Philips er stærkt engageret i at forbedre kvaliteten af dit produkt og sikre en endnu bedre Philips-brugeroplevelse. Med henblik på kortlægning af brugsprofilen på denne enhed registrerer enheden oplysninger/data i enhedens permanente hukommelse. Disse data benyttes til at identificere og påvise eventuelle fejl eller problemer, du som bruger kan komme ud for under brugen af enheden. De lagrede data vil f.eks. være varigheden af afspilningen i musiktilstand, varigheden af afspilningen i tuner-tilstand, hvor ofte batteriniveaet har været lavt osv. De lagrede data afslører ingenting om indhold, de på enheden benyttede medier eller kilden til downloadede filer. Dataene, der lagres i enheden, udlæses og benyttes KUN, hvis brugeren returnerer enheden til et Philips-servicecenter og KUN med henblik på at forenkle fejlsøgning og forebygge fejl. De registrerede data gøres tilgængelige for brugeren på dennes umiddelbare anmodning.

Monkey's Audio decoder

- ① **The Monkey's Audio SDK and source code can be freely used to add APE format playback, encoding, or tagging support to any product, free or commercial. Use of the code for proprietary efforts that don't support the official APE format require written consent of the author.**
- ② **Monkey's Audio source can be included in GPL and open-source software, although Monkey's Audio itself will not be subjected to external licensing requirements or other viral source restrictions.**

- ③ Code changes and improvements must be contributed back to the Monkey's Audio project free from restrictions or royalties, unless exempted by express written consent of the author.
- ④ Any source code, ideas, or libraries used must be plainly acknowledged in the software using the code.
- ⑤ Although the software has been tested thoroughly, the author is in no way responsible for damages due to bugs or misuse.

If you do not completely agree with all of the previous stipulations, you must cease using this source code and remove it from your storage device.

FLAC decoder

Copyright (C) 2000,2001,2002,2003,2004,2005,2006,2007,2008,2009 Josh Coalson

Redistribution and use in source and binary forms, with or without modification, are permitted provided that the following conditions are met:

- Redistributions of source code must retain the above copyright notice, this list of conditions and the following disclaimer.
- Redistributions in binary form must reproduce the above copyright notice, this list of conditions and the following disclaimer in the documentation and/or other materials provided with the distribution.
- Neither the name of the Xiph.org Foundation nor the names of its contributors may be used to endorse or promote products derived from this software without specific prior written permission.

THIS SOFTWARE IS PROVIDED BY THE COPYRIGHT HOLDERS AND CONTRIBUTORS "AS IS" AND ANY EXPRESS OR IMPLIED WARRANTIES, INCLUDING, BUT NOT LIMITED TO, THE IMPLIED

WARRANTIES OF MERCHANTABILITY AND FITNESS FOR A PARTICULAR PURPOSE ARE DISCLAIMED. IN NO EVENT SHALL THE FOUNDATION OR CONTRIBUTORS BE LIABLE FOR ANY DIRECT, INDIRECT, INCIDENTAL, SPECIAL, EXEMPLARY, OR CONSEQUENTIAL DAMAGES (INCLUDING, BUT NOT LIMITED TO, PROCUREMENT OF SUBSTITUTE GOODS OR SERVICES; LOSS OF USE, DATA, OR PROFITS; OR BUSINESS INTERRUPTION) HOWEVER CAUSED AND ON ANY THEORY OF LIABILITY, WHETHER IN CONTRACT, STRICT LIABILITY, OR TORT (INCLUDING NEGLIGENCE OR OTHERWISE) ARISING IN ANY WAY OUT OF THE USE OF THIS SOFTWARE, EVEN IF ADVISED OF THE POSSIBILITY OF SUCH DAMAGE.

Genbrug af produktet og det indbyggede batteri

Dit produkt er udviklet og fremstillet i materialer og komponenter af høj kvalitet, som kan genbruges.

Bortskaf aldrig produktet sammen med andet husholdningsaffald. Sørg for at kende de lokale regler om separat indsamling af elektriske og elektroniske produkter og batterier.

Korrekt bortskaffelse af disse produkter er med til at forhindre negativ påvirkning af miljøet og menneskers helbred.

Besøg www.recycle.philips.com for at få flere oplysninger om genbrugsstationer i dit område.



Advarsel

- Fjernelse af det indbyggede batteri gør garantien ugyldig og kan ødelægge produktet.



Philips MIX

Bemærkning for brugere i USA

Dette udstyr er blevet testet og fundet i overensstemmelse med begrænsningerne for en Klasse B digital enhed i henhold til kapitel 15 i FCC-reglerne. Disse grænser er fastlagt for at sikre rimelig beskyttelse imod skadelig interferens i private installationer.

Dette udstyr genererer, bruger og kan udstråle radiofrekvensenergi. Hvis produktet ikke installeres og bruges i overensstemmelse med brugervejledningen, kan det forårsage skadelig interferens i forbindelse med radiokommunikation.

Der stilles imidlertid ingen garanti for, at der ikke vil forekomme interferens i en bestemt installation. Hvis dette udstyr viser sig at forårsage skadelig interferens i radio- eller TV-modtagelse, hvilket kan konstateres ved at slukke og tænde udstyret, opfordres brugeren til at forsøge at afhjælpe interferensen vha. en eller flere af nedenstående forholdsregler:

- Flyt modtagerantennen.
- Flyt udstyret længere væk fra modtageren.
- Slut udstyret til en stikkontakt, der ikke tilhører samme gruppe som modtagerens stikkontakt.
- Kontakt forhandleren eller en erfaren radio-/TV-tekniker for yderligere hjælp.

Bemærkning til brugere i Canada

Dette Klasse B digitale udstyr er i overensstemmelse med den canadiske ICES-003.

Enheden overholder FCC-reglerne, del-15 og 21 CFR 1040.10. Brugen er underlagt følgende to betingelser:

- Denne enhed må ikke forårsage skadelig interferens, og
- Denne enhed skal kunne tåle enhver modtaget interferens, herunder også interferens, der kan forårsage uønsket drift.

2 Din nye afspiller

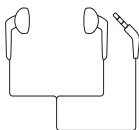
Du kan afspille musik på **MIX**.

Hvad er der i kassen

Kontroller, at du har modtaget følgende:
Afspiller



Øretelefoner



Lynvejledning



Bemærk

- Billederne er kun til reference. Philips forbeholder sig retten til at ændre farve/design uden varsel.

Software indlæst på afspilleren

MIX leveres med følgende software:

- **Philips Songbird** (hjælper med at administrere dit mediebibliotek på en PC og afspilleren)
- **Philips Device Manager** (hjælper med at hente firmwareopdateringer og gendanne afspilleren)

Filer indlæst på afspilleren

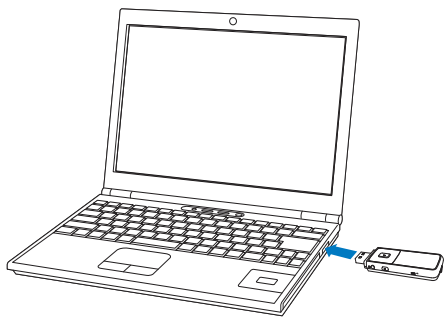
Følgende filer er indlæst på **MIX**:

- Brugervejledning
- Ofte stillede spørgsmål (FAQ)

3 Kom godt i gang

Opladning

MIX har et indbygget batteri, der kan oplades via USB-porten i en computer. Tilslut MIX til en PC som vist.

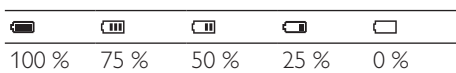


Bemærk

- Når du slutter MIX til en computer, bliver du hurtigt bedt om at vælge: [Oplad og overfør] eller [Oplad og afspil]. Hvis der ikke foretages et valg, gælder [Oplad og overfør].
- Du kan afspille fra MIX, mens du oplader, ved at vælge [Oplad og afspil].

Indikator for batteriniveau

Displayet angiver batteristatus som følger:



- ↳ Hvis batteriskærmen blinker, betyder det, at batteriniveauet er lavt. Afspilleren gemmer alle indstillinger og slukker inden for 60 sekunder.

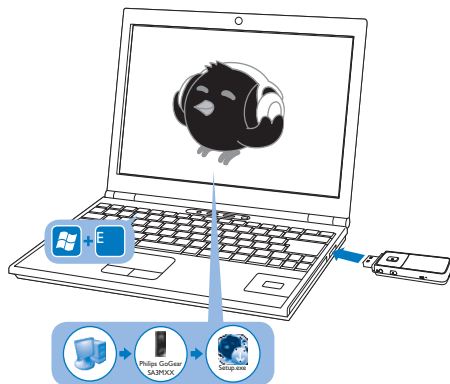
Bemærk

- Genopladelige batterier har et begrænset antal opladningscykluser. Batterilevetid og antal opladningscykluser varierer i forhold til brug og indstillinger.
- Opladningsanimationen stopper, og -ikonet vises, når opladningsprocessen er færdig.

Du kan spare på batteriet og forlænge afspilningstiden ved at gøre følgende på MIX:

- Indstil timer til baggrundslys til en lav værdi (gå til > [Displayindst.] > [Skærm fra-timer]).

Installere Philips Songbird





- 1 Tilslut MIX til en PC.
- 2 Vælg **Denne computer** (Windows XP/Windows 2000)/**Computer** (Windows Vista/Windows 7).
- 3 Højreklik på ikonet **Philips GoGear MIX**. Vælg **Download Philips Songbird**.
 - Alternativt skal du klikke på ikonet **Philips GoGear MIX**. Dobbeltklik på **setup.exe**.
- 4 Følg instruktionerne på skærmen for at færdiggøre installationen.

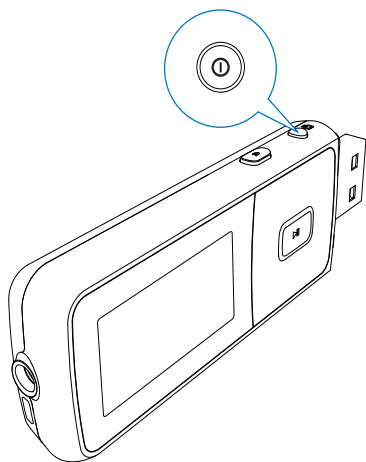


Bemærk

- Installation kræver, at du accepterer licensbetingelseme.

Tænd eller sluk afspilleren

Hold  /  nede, indtil afspilleren tænder eller slukker.

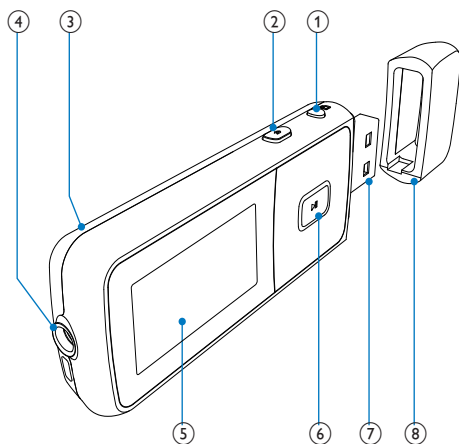


Automatisk standby og nedlukning

Afspilleren har en automatisk standby- og nedlukningsfunktion, der kan spare batteristrøm. Efter 10 minutter i inaktiv tilstand (ingen afspilning, der bliver ikke trykket på nogen knapper) slukkes afspilleren.





4 Oversigt






Kontroller



- tryk og hold nede: tænd/sluk for enheden.
tryk: lås/lås op for alle knapper
- tryk: et niveau tilbage
tryk og hold nede: gå tilbage til startskærbilledet
- RESET** tryk på hullet med spidsen af en kuglepen, når skærmen ikke reagerer på tryk på tasterne
- 3,5 mm hovedtelefonstik
- skærm
- / **på listen over valgmuligheder:**
tryk: spring til den forrige/næste valgmulighed
på afspilningsskærmen:
tryk: øg/sænk lydstyrken
tryk på og hold nede: skru hurtigt op/ned for lydstyrken
- / **på afspilningsskærmen:**
tryk: spring til den forrige/næste valgmulighed
tryk og hold nede: søg i den aktuelle fil
- tryk: vælg valgmuligheder eller start/sæt på pause/genoptag afspilning
- USB-stik til opladning og dataoverførsel
- Fjern låget for at bruge USB-stikket



Startskærmbillede

Menu	Funktion	Til
	Musik	afspille lydfiler
	Mappevisning	se filer i mapper
	Indstillinger	tilpas indstillingerne på MIX
	Nu afspilles	vis afspilningsskærmen

- Fra startskærmen får du adgang til funktionsmenuer ved at trykke på navigationsknapperne  /  og .
- Gå tilbage til forrige skærmbilleder; tryk gentagne gange på ; eller hold  nede for at vende tilbage til startskærmbilledet.


Lås/oplås knapperne

Når afspilleren er tændt, kan du bruge låsen til at forhindre utilsigtet aktivering af funktioner:

- Tryk kortvarigt på  /  for at låse eller oplåse knapperne.
 - ↳ Alle knapper med undtagelse af lydstyrketasterne er låst, og der vises et låseikon på skærmen.

Skærm til/fra

Skærmen sparer strøm ved automatisk at slukke efter et foruddefineret tidsrum, hvis

- der ikke er foretaget en ny handling på MIX; og
- der er valgt en værdi i  > [Displayindst.] > [Skærm fra-timer].

Gå ud af strømsparetilstanden:

- Tryk på en vilkårlig tast.

5 Synkroniser med PC-mediebiblioteket

Med **Philips Songbird** kan du gøre følgende:

- Administrere dine mediesamlinger på en PC;
- Synkronisere **MIX** med dit PC-mediebibliotek;
- Registrer **MIX** på www.philips.com/welcome.

Indsaml mediefiler fra PC'en

Indstil overvågningsmappen

Opret en hovedmappe

På PC'en skal du oprette en hovedmappe til at gemme alle mediefiler i, f.eks. D:\Songbird media.

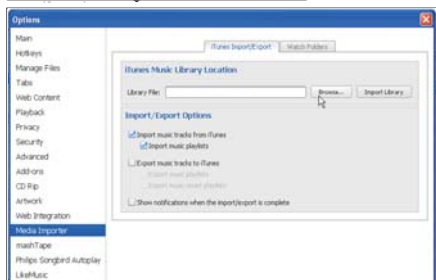
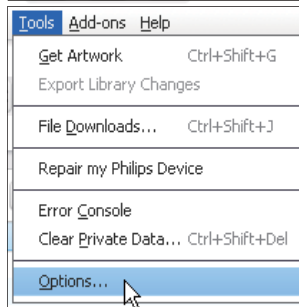
I **Philips Songbird** skal du vælge hovedmappen som den mappe, der skal overvåges. Hver gang du starter **Philips Songbird**, tilføjes eller fjernes sange fra **Philips Songbird**, da de er i hovedmappen.

Første gang programmet startes

Første gang du starter **Philips Songbird** på en PC, skal gøre følgende, når du bliver bedt om det, for at importere eksisterende mediefiler til **Philips Songbird**:

- Vælg iTunes-mediemappen for at importere et eksisterende iTunes-bibliotek;
- Vælg hovedmappen for at søge efter og importere de eksisterende mediefiler.
↳ Hovedmappen er valgt som overvågningsmappe for **Philips Songbird**.

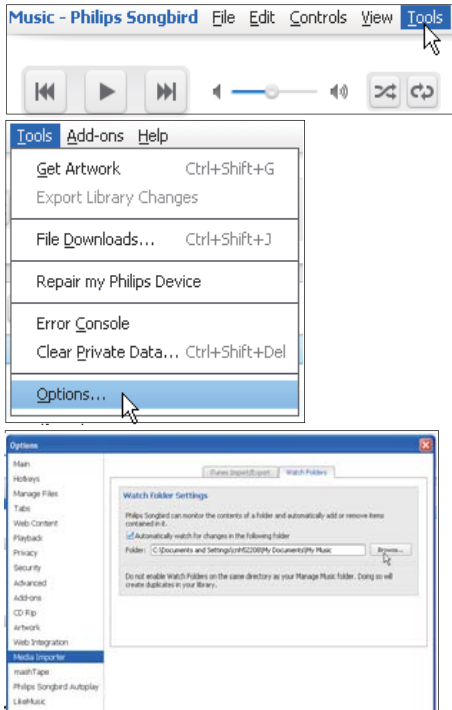
Sådan vælges iTunes-mediemappen



- 1 På **Philips Songbird** skal du gå til **Tools** (Værktøjer) > **Options...** (Indstillinger)
- 2 Vælg **Media Importer** (Medieimport) og derefter fanen **iTunes Importer** (iTunes-import).
- 3 Kontroller placeringen af og indstillingerne for biblioteket.
- 4 Klik på knappen **Import Library** (Importer bibliotek) ud for biblioteksplaceringen.
↳ Softwaren importerer iTunes-biblioteket til **Philips Songbird**.

Sådan vælges overvågningsmappen

I **Philips Songbird** vælges overvågningsmappen på følgende måde:



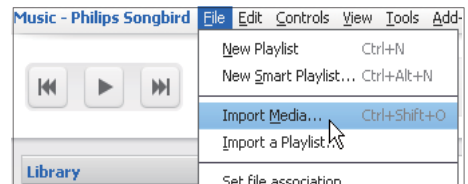
- 1 Vælg **Tools** (Værktøjer) > **Options** (Indstillinger).
- 2 I **Options** (Indstillinger) vælges **Media Importer** (Medieimport). Vælg derefter fanen **Watch Folders** (Overvåg mapper).
- 3 I **Watch Folders** (Overvåg mapper) afkrydes afkrydsningsboksen som vist.
- 4 Klik på **Browse** (Gennemse), og vælg hovedmappen (f.eks. D:\Songbird media) som overvågningsmappe.
↳ I **Philips Songbird** tilføjes eller fjernes mediefiler i overensstemmelse med hovedmusikmappen.

Importer mediefiler

Importer mediefiler fra andre mapper

I Philips Songbird

- skal du gå til **File** (Fil) > **Import Media** (Importer medier) for at vælge mapper på PC'en.
↳ Mediefiler tilføjes under **Library** (Bibliotek).
- eller gå til **File** (Fil) > **Import a playlist** (Importer en afspilningsliste) for at vælge afspilningslister på PC'en.
↳ Mediefiler tilføjes under **Playlists** (Afspilningslister).



Hent indhold fra onlinekilder

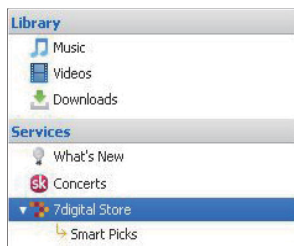
Du kan få adgang til og købe indhold fra onlinekilder. Find de tilgængelige tjenester under **Tjenester** på panelet til valg af kilde.

Bemærk

- Før du downloader eller køber indhold fra onlinetjenester, skal du abonnere på onlinetjenesten og logge på din konto.
- Nogle af tjenesterne er tilgængelige i bestemte lande.

Søg online

- 1 Vælg en onlinetjeneste:
 - Vælg en indstilling under **Tjenester**:
 - Alternativt kan du i søgefeltet klikke på pil ned for at vælge en onlinetjeneste.

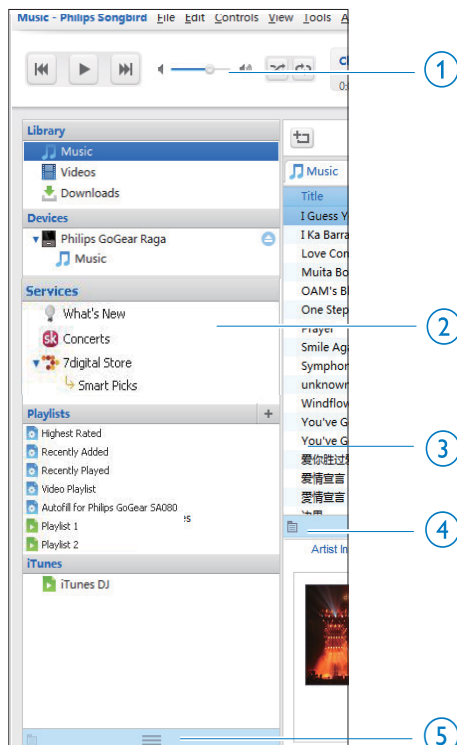


↳ Du indtaster onlinekildens websted.

- 2 Søg efter din mediefil.
 - Brug om nødvendigt søgefeltet til at indtastet et nøgleord.

Søg i Philips Songbird

Philips Songbird er struktureret som følger:



- 1 **Afspilningsrude:** Klik på knapperne for at afspille mediefiler i mediebiblioteket på Philips Songbird.
- 2 **Kildevælgerrude:** Klik for at vælge en indholdskilde; klik på ► / ▼ for at få vist eller skjule underkilderne.
 - **Library (Bibliotek):** mediebibliotek bestående af Philips Songbird:
 - **Devices (Enheder):** afspiller, der er tilsluttet PC'en,
 - **Services (Tjenester):** online-mediekilder,
 - **Playlists (Afspilningslister):** afspilningslister, som du opretter eller genererer i mediebiblioteket på Philips Songbird.
- 3 **Indholdsrudd:** Se indholdet i den aktuelle indholdskilde.

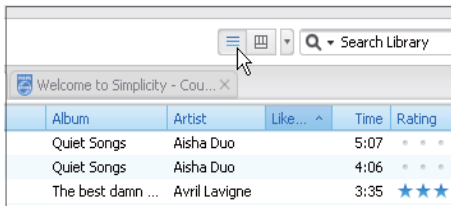
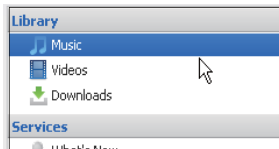
- ④ Informationspanel: MashTape kan indsamle den tilgængelige information om den afspillede mediefil fra internetskilderne.
- ⑤ Billedpanel: Træk pil op opad for at få vist panelet.

Søg efter metadata

I mediebiblioteket på **Philips Songbird** sorteres mediefilerne efter metadata. Hvis du vil søge efter mediefiler efter metadata, skal du klikke på ikonet for at vælge liste- eller filterpanelvisning.

Listevisning

I listevisning er mediefiler anført som metadata.



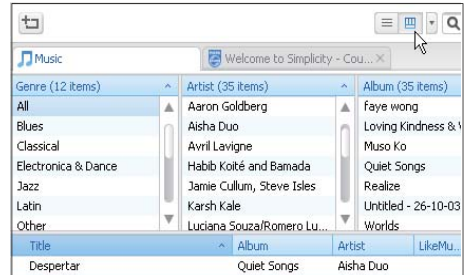
Hvis du vil vælge, hvilke metadata, der vises,



- 1 I **Library** (Bibliotek) > **Music** (Musik) eller **Videos** (Videoeer) skal du højreklikke på linjen med metadatatags.
 - ↳ Der vises en liste over metadatatags.
- 2 Klik på det tag, du vil have vist på metadatalinjen.

Filterpanelvisning

I filterpanelvisning kan mediefiler filtreres med tre metadatatags.



Sådan vælger du et filterpanel:

- 1 Højreklik på linjen med metadatatags.
 - ↳ Der vises en liste over metadatatags.
- 2 Klik på det tag, du vil have vist på metadatalinjen.

Søg efter nøgleord



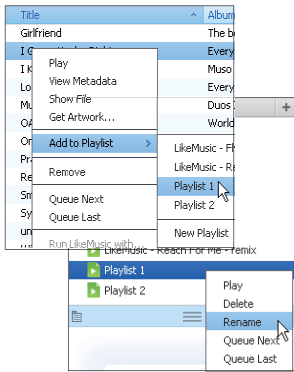
- 1 I søgefeltet skal du klikke på pil ned for at vælge **Philips Songbird** som indholdskilde.
- 2 Indtast nøgleordet i søgefeltet.
- 3 Tryk på tasten **Enter**.
 - ↳ Du starter søgningen i biblioteket.

Opret afspilningslister i Philips Songbird

Med en afspilningsliste kan du administrere og synkronisere dine sange efter behov.

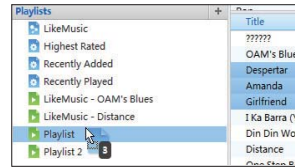
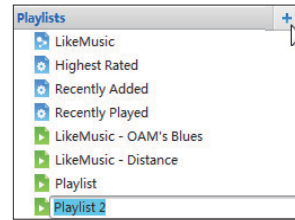
Opret en afspilningsliste

Vælg sange, som du vil afspille. Føj sangene til en afspilningsliste.



- 1 I **Library** (Bibliotek) > **Music** (Musik) skal du vælge sange.
 - Hvis du vil vælge flere sange, skal du holde **Ctrl**-tasten nede, når du klikker på sangene.
- 2 Sådan føjer du sangene til en afspilningsliste:
 - Højreklik på sangene, og vælg **Add to Playlist** (Føj til afspilningsliste):
 - ↳ Vælg en afspilningsliste:
 - ↳ Sangene føjes til afspilningslisten.
 - Hvis du vil oprette en afspilningsliste, skal du vælge **New Playlist** (Ny afspilningsliste).
 - ↳ Der oprettes en ny afspilningsliste til sangene.
 - ↳ Under **Playlists** (Afspilningslister) skal du navngive afspilningslisten som ønsket.

Anden mulighed:
Opret en afspilningsliste. Føj valgte sange til afspilningslisten.



- 1 Under **Playlists** (Afspilningslister) skal du klikke på + for at oprette en afspilningsliste.
 - ↳ Der oprettes en ny afspilningsliste.
- 2 Giv den nye afspilningsliste et navn.
- 3 Træk og slip mediefilerne til afspilningslisten.

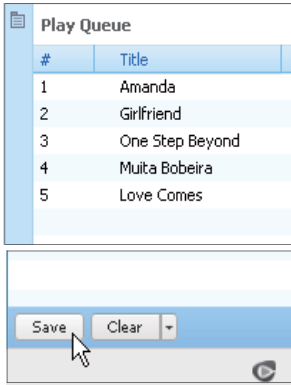
Tip

- For at trække og slippe flere filer på samme tid skal du holde **Ctrl**-tasten nede, mens du klikker på valgmulighederne.

Gem afspilningskøen som en afspilningsliste

Opret en afspilningskø

- Træk og slip sange eller afspilningslister hen på panelet **Play Queue** (Afspilningskø).

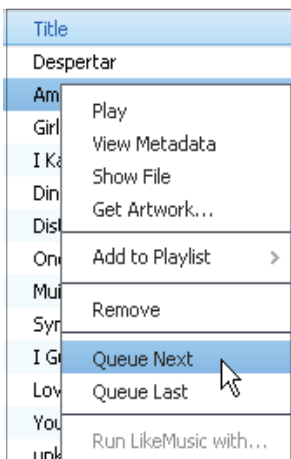


Gem afspilningskøen som en afspilningsliste

- 1 Klik på **Save** (Gem).
 - ↳ Afspilningskøen gemmes som en afspilningsliste under **Playlists** (Afspilningslister).
- 2 Under **Playlists** (Afspilningslister) skal du navngive afspilningslisten som ønsket.

Føj sange til den øverste eller nederste del af afspilningskøen

- Hvis du vil føje sange til slutningen, skal du højreklikke på indstillingerne og vælge **Queue Next** (Sæt næst i køen).
- Hvis du vil føje sange til slutningen, skal du højreklikke på indstillingerne og vælge **Queue Last** (Sæt sidst i køen).



Afspil en afspilningsliste

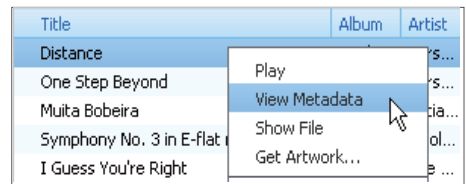
- 1 Hvis du vil afspille hele afspilningslisten, skal du højreklikke på afspilningslisten og vælge **Play** (Afspil).
 - Begynd afspilningen af en sang ved at dobbeltklikke på sangen.
- 2 Vælg afspilningsindstillinger ved at klikke på knapperne på afspillerens panel.

Administrer mediefiler i Philips Songbird

Rediger metadata

Ved at redigere filoplysningerne (metadata eller ID3-tag) kan du automatisk få medietitlerne sorteret efter titel, kunstner, album og andre oplysninger.

Når du har synkroniseret mediefiler med afspilleren, kan du gennemse mediebiblioteket efter metadata.

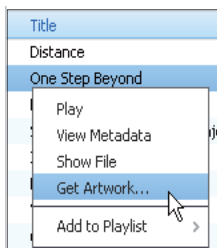
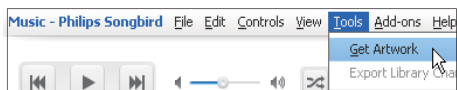


- 1 I **Library** (Bibliotek) > **Music** (Musik) eller **Videos** (Videoer) skal du vælge en mediefil.
- 2 Højreklik på filen for at vælge **View Metadata** (Vis metadata).
 - ↳ Der vises en metadatatabel, så du kan redigere oplysningerne.

Hent albumbilleder

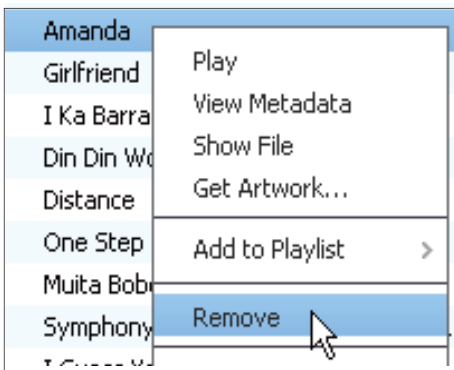
Nogle gange er der albumbilleder tilgængelige til musikdownloads. Med **Philips Songbird** kan du indsætte billeder til sange.

Når du har synkroniseret sangene med nogen afspillere, kan du gennemse mediebiblioteket efter albumbilleder.



- På **Philips Songbird** skal du vælge **Tools** (Værktøjer) > **Get Artwork** (Hent billeder).
 - ↳ Der hentes billeder til alle titler i biblioteket.
- Højreklik på de valgte titler; og vælg **Get Artwork** (Hent billeder).
 - ↳ Der hentes billeder til alle valgte titler.

Fjern mediefiler fra mediebiblioteket



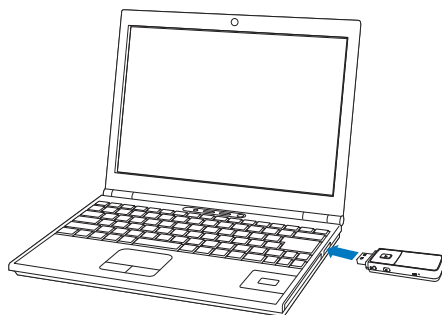
- 1 Højreklik på en mediefil. Vælg **Remove** (Fjern).
- 2 Bekræft, når du bliver bedt om det.
 - ↳ Den valgte fil fjernes fra biblioteket og fra alle afspilningslister. (Som standard "fjernes" filen kun, den "slettes" ikke. Filen findes stadig på den oprindelige placering på computeren eller computernetværket.)

Tip

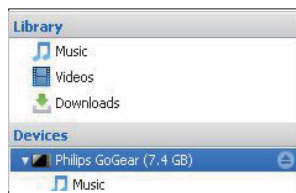
- For at vælge flere filer skal du holde **Ctrl**-tasten nede, når du klikker på valgmulighederne.
- For at vælge flere fortløbende filer skal du holde **Shift**-tasten nede, når du klikker på den første og den sidste valgmulighed.

Synkroniser afspilleren med Philips Songbird

Via **Philips Songbird** kan du synkronisere musik fra en PC til afspilleren.

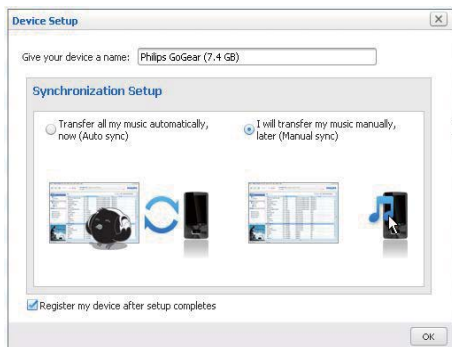


- 1 På PC'en skal du starte **Philips Songbird**.
- 2 Slut afspilleren til PC'en ved brug af et USB-kabel.
 - ↳ På **Philips Songbird** vises afspilleren, når den registreres af PC'en.

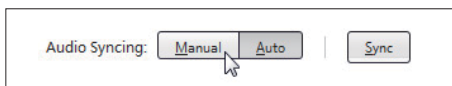


Vælg automatisk eller manuel synkronisering

Første gang, du slutter afspilleren til **Philips Songbird** skal du vælge automatisk eller manuel synkronisering for afspilleren.



Sådan vælger du automatisk eller manuel synkronisering:

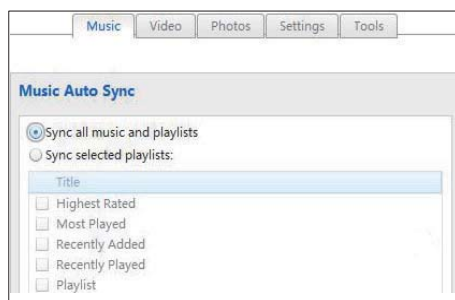
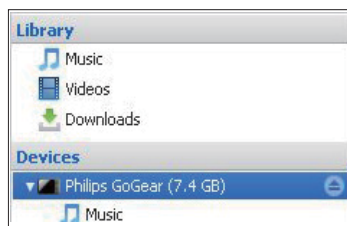


- 1 Vælg afspilleren under **Devices** (Enheder).
- 2 Vælg **Manual** (Manuel) eller **Automatic** (Automatisk).
- 3 Bekræft valget ved at trykke på **Apply** (Anvend).

Automatisk synkronisering

- Hvis du har valgt automatisk synkronisering, påbegyndes synkroniseringen automatisk, når du slutter afspilleren til en PC.
- Alternativt skal du vælge afspilleren under **Devices** (Enheder) og klikke på **Sync** (Synkroniser).

Sådan vælger du indstillingen automatisk synkronisering



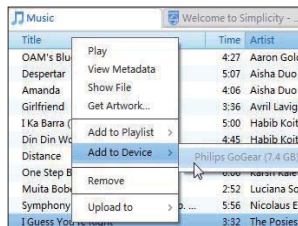
- 1 Vælg afspilleren under **Devices** (Enheder).
- 2 På pop-up-skærbilledet skal du klikke på fjerne **Music** (Musik), **Videos** (Videoer) eller **Photos** (Fotos).
- 3 Klik for at vælge en indstilling.

Manual synkronisering

Sådan overfører du de valgte afspilningslister manuelt:

- 1 Vælg afspilningslister.
- 2 Træk og slip afspilningslister hen på **MIX**.

Sådan overfører du de valgte mediefiler manuelt:



- 1 I indholdsruen skal du højreklikke på en valgt mediefil.
- 2 Vælg **Add to Device** (Føj til enhed) > **MIX**.
↳ De valgte filer overføres til **MIX**.



Tip

- For at vælge flere filer på samme tid skal du holde **Ctrl**-tasten nede, mens du klikker på valgmulighederne.

6 Musik

Find musik på afspilleren

Find musik efter musiknummeroplysninger

Vælg på startskærmen for at finde musik efter musiknummeroplysninger (metadata eller ID3-mærke):

[Alle sange]

- Alfabetisk sorterede numre

[Kunstnere]

- Alfabetisk sorterede kunstnere
- Alfabetisk sorterede album
- Numre sorteret i albumrækkefølge

[Album]

- Alfanumerisk sorterede album
- Numre sorteret i albumrækkefølge

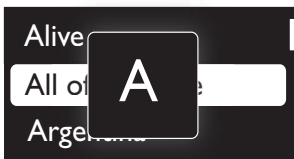
Find musik efter mappe

Vælg på startskærmen for at finde musik efter mappe.

SuperScroll

På en liste med valgmuligheder, der er sorteret i alfabetisk rækkefølge, giver **Superscroll** dig mulighed for at gennemse valgmulighederne efter forbogstav.

- Hold / nede for at starte **Superscroll**.
 - ↳ På skærmen kan du se forbogstavet på aktuelle valgmuligheder.



Afspil musik

- 1 Tryk på eller for at vælge en musikfil.
- 2 Tryk på for at starte afspilningen.
 - ↳ Afspilningen starter fra den aktuelle sang.
 - ↳ På afspilningsskærmen kan du se filoplysninger og afspilningsstatus.
- 3 Under afspilning
 - Tryk på for at sætte afspilningen på pause og genoptage den igen.
 - Gå tilbage til det forrige skærmbillede ved at trykke på .
 - ↳ Afspilningsskærmbilledet vender tilbage efter et par sekunder.



Du kan vælge en musikfil på afspilningsskærmbilledet

- Tryk gentagne gange på og .

Du kan spole tilbage eller fremad i den aktuelle sang

- På afspilningsskærmen skal du trykke på eller og holde den nede.

7 Indstillinger

Vælg dine indstillinger for afspilleren under *****.

- 1 Tryk på / for at vælge en indstilling.
- 2 Tryk på for at bekræfte.

Play-tilstand

Vælg afspilningstilstand for afspilning af musik/optagelse under **[Afsp.tilst.]**:

[Gentag]	
[Gentag 1]	gentager aktuelle sang/optagelse.
[Gentag alle]	gentager alle sange/optagelser i aktuelle mappe.
[Bland]	
[Bland alle]	afspiller alle sange/optagelser i aktuelle mappe i tilfældig rækkefølge.

Hvis både **[Gentag alle]** og **[Bland alle]** bliver aktiveret,

- gentages alle sange/optagelser i den aktuelle mappe i tilfældig rækkefølge.

Lydindstillinger

Vælg dine indstillinger for lyd under **[Lydindstillinger]**:

[FullSound]	Gendanner lydæssige detaljer, som går tabt ved komprimering af musikken (f.eks. MP3, WMA).
[Equalizer]	Definerer de ønskede lydindstillinger.
[Lydstyrkegrænse]	Indstiller et maksimum for enhedens lydstyrke. På denne måde kan du altid holde lydstyrken inden for et sikkert niveau for din hørelse. Tryk på / for at indstille grænsen for maksimal lydstyrke; Tryk på for at bekræfte.

Bemærk

- Equalizer deaktiveres, når du vælger FullSound.

Displayindstillinger

Tema

Vælg temaet til skærmen under **[Displayindst.]** > **[Tema]**.

Timer til sluk for skærmen

Skærmen går i inaktiv tilstand, hvis ikke der ikke foretages nogen nye handlinger på **MIX**. Efter et foruddefineret tidsrum slukkes den inaktive skærm automatisk. Vælg en lav værdi for tidsrummet for at spare på batteriet.

Sådan indstiller du tidsrummet

- Vælg et tidsrum under **[Displayindst.]** > **[Skærm fra-timer]**.
↳ Efter det valgte tidsrum slukkes den inaktive skærm automatisk.

Gå ud af strømsparetilstanden:

- Tryk på en vilkårlig tast.

Drej skærm

Under **[Displayindst.]** > **[Roter skærm]** skal du vælge **[180°]** eller **[0° (Normal)]** for at vende skærbilledet på hovedet.

↳ Når du har vendt skærbilledet på hovedet, bytter du om på funktionerne ►|| og ↶.

Sprog

Under **[Sprog]** skal du vælge et sprog til afspilleren.

Information

Under **[Information]** kan du få følgende at vide om enheden:

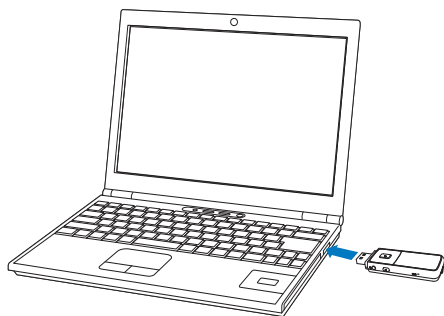
[Kapacitet:]	hukommelsesstørrelse
[Ledig plads:]	tilgængelig plads
[Firmwareversion:]	aktuel firmwareversion. Kontroller firmwareversionen under opdatering af firmware fra supportwebstedet.
[Model:]	fulde produkt navn. Kontroller det fulde produkt navn under opdatering af firmware fra supportwebstedet.
[Support-site:]	websted, der yder support i forbindelse med enheden

Fabriksindstillinger

Under **[Fabriksindstillinger]** kan du gendanne fabriksindstillingerne på afspilleren. De filer, der er overført til afspilleren, bevares.

8 Opdater firmwaren gennem Philips Device Manager

Installer Philips Device Manager



- 1 Tilslut **MIX** til en PC.
- 2 Vælg **Denne computer** (Windows XP/Windows 2000)/**Computer** (Windows Vista/Windows 7).
- 3 Højreklik på ikonet **Philips GoGear MIX**. Vælg **Installer Philips Device Manager**.
 - Alternativt skal du klikke på ikonet **Philips GoGear MIX**. Dobbeltklik på **installer.exe**.
- 4 Følg instruktionerne på skærmen for at udføre installationen af softwaren.



Bemærk

- Installation kræver, at du accepterer licensbetingelseme.

Opdater firmwaren

- 1 Sørg for, at din PC har forbindelse til internettet.
- 2 Sørg for, at du har sluttet **MIX** til PC'en.
- 3 På din PC kan du vælge **Start** > **Programmer** > **Philips** > **Philips MP3 player** > **GoGear SA3MXX Device Manager** for at starte **Philips Device Manager**.
- 4 Klik på **Opdater**
 - ↳ **Philips SA3MXX Device Manager** søger efter opdateringer og installerer ny firmware, hvis den er tilgængelig på internettet.
- 5 Når der står **Opdatering gennemført** i displayet, skal du klikke på **OK**.
- 6 Frakobl **MIX** fra PC'en.
 - ↳ **MIX** genstartes, når firmwaren er opdateret og klar til brug igen.


9 Fejlfinding

Hvis MIX ikke fungerer ordentligt, eller displayet fryser, kan den nulstilles, uden at data går tabt:

Hvordan nulstiller jeg MIX?

- Indsæt spidsen af en kuglepen eller en anden genstand i nulstillingshullet, der er placeret i bunden af MIX. Hold den nede, indtil afspilleren slukker.
- Hvis nulstillingen mislykkes, skal du følge trinnene til gendannelse af MIX med

Philips Device Manager:

- 1 På din computer kan du vælge **Start > Programmer > Philips > Philips MP3 player > GoGear SA3MXX Device Manager** for at starte **Philips Device Manager** (Enhedshåndtering).
- 2 Sluk for MIX, før du fortsætter.
- 3 Hold lydstyrkeknappen  nede, mens du tilslutter MIX til computeren.
- 4 Fortsæt med at holde knappen nede, indtil **Philips Device Manager** godkender MIX og går i gendannelsestilstand.
- 5 På computeren skal du klikke på knappen **Reparation** og følge instruktionerne i **Philips Device Manager** for at afslutte gendannelsesprocessen.
- 6 Når gendannelsen er fuldført, skal du frakoble MIX fra computeren.
- 7 Genstart MIX.

10 Tekniske data

Bemærk

- ¹ Genopladelige batterier har et begrænset antal opladningscyklusser. Batterilevetid og antal opladningscyklusser varierer i forhold til brug og indstillinger.
- ² 1 GB = 1 milliard bytes, den tilgængelige lagerkapacitet vil være mindre. Det er muligvis ikke hele hukommelseskapaciteten, som kan udnyttes, da en del af hukommelsen er reserveret til afspilleren. Lagerkapaciteten er baseret på 4 minutter pr. musiknummer og 128 kbps MP3-kodning.

Strøm

Strømforsyning: 150 mAh litium-ion polymer internt genopladeligt batteri
Spilletid for MP3¹: op til 13 timer

Software

Philips Songbird: til at overføre musik
Philips Device Manager: til at opdatere firmware

Tilslutningsmuligheder

Hovedtelefon 3,5 mm
USB 2.0 høj hastighed

Lyd

Kanalseparation: 40 dB
Frekvenskurve: 45–16.000 Hz
Udgangseffekt: 10,0 mW
Signal-/støjforhold: > 75 dB

Lydafspilning

Understøttede formater:

Bithastighed	Samplinghastighed
MP3:	
8-320 kbps i CBR og VBR	8, 11,025, 16, 22,050, 24, 32, 44,1, 48 kHz

WMA:

10-320 kbps i CBR	8, 11,025, 16, 22,050, 32, 44,1, 48 kHz
32 - 192 kbps i VBR	

FLAC:

op til 1,1 Mbps 44,1 kHz

APE:

op til 1,3 Mbps 48 kHz

Lagringsmedier

Indbygget hukommelseskapacitet²:
SA3MXX02 2GB NAND Flash
SA3MXX04 4GB NAND Flash
SA3MXX08 8GB NAND Flash

Skærm

LCD-farveskærm 128 x 64 pixel

Systemkrav

- Windows® XP (SP3 eller nyere)/Vista/7
- Pentium III 800 MHz-processor eller hurtigere
- 512 MB RAM
- 500 MB ledig harddiskplads
- Internetforbindelse
- Windows® Internet Explorer 6.0 eller nyere
- CD-ROM-drev
- USB-port

