

Zaregistrujte svůj výrobek a získejte podporu na stránkách

www.philips.com/welcome

GoGear

SA3MXX02

SA3MXX04

SA3MXX08



CS Příručka pro uživatele

PHILIPS

Obsah

1	Důležité bezpečnostní informace	4
	Obecné informace o údržbě	4
	Recyklace výrobku a vestavěného akumulátoru	6
2	Váš nový přehrávač	8
	Obsah dodávky	8
	Software nahraný v přehrávači	8
	Soubory nahrané v přehrávači	8
3	Začínáme	9
	Nabíjení	9
	Instalace softwaru Philips Songbird	9
	Zapnutí nebo vypnutí přehrávače	10
	Automatický pohotovostní režim a vypnutí	10
4	Přehled	11
	Ovládací prvky	11
	Domovská obrazovka	12
	Zamknutí/odemknutí tlačítek	12
	Zapnutí/vypnutí obrazovky	12
5	Synchronizace s knihovnou médií v počítači	13
	Přenos mediálních souborů z počítače	13
	Nastavení sledovací složky	13
	Import mediálních souborů	14
	Získání obsahu z online zdrojů	14
	Online vyhledávání	15
	Vyhledávání v softwaru Philips Songbird	15
	Vyhledávání podle metadat	16
	Vyhledávání podle klíčového slova	16
	Vytváření seznamů skladeb v softwaru Philips Songbird	17
	Vytvoření seznamu skladeb	17
	Uložení fronty skladeb do seznamu skladeb	18
	Přehrávání seznamu skladeb	18
	Správa mediálních souborů v softwaru Philips Songbird	18
	Úprava metadat	18
	Získání obalu alba	19
	Odebrání mediálních souborů z knihovny	19

Synchronizace přehrávače se softwarem Philips Songbird	20
Výběr automatické nebo ruční synchronizace	20
Automatická synchronizace	21
Ruční synchronizace	21

6	Hudba	22
	Vyhledávání hudby v přehrávači	22
	Vyhledávání hudby podle informací o skladbě	22
	Vyhledávání hudby podle složky souboru	22
	Rychlé posouvání	22
	Přehrávání hudby	22

7	Nastavení	23
	Režim přehrávání	23
	Nastavení zvuku	23
	Nastavení displeje	23
	Motiv	23
	Časovač vypnutí obrazovky	24
	Otočit obrazovku	24
	Jazyk	24
	Informace	24
	Tovární nastavení	24

8	Aktualizace firmwaru pomocí aplikace Philips Device Manager	25
----------	--	-----------

9	Řešení problémů	26
----------	------------------------	-----------

10	Technické údaje	27
	Požadavky na systém	27

Potřebujete pomoc?

Navštivte webové stránky

www.philips.com/welcome,

kde můžete získat úplnou sadu pomocných materiálů – např. uživatelský manuál, nejnovější.

1 Důležité bezpečnostní informace

Obecné informace o údržbě

Překlad tohoto dokumentu slouží pouze jako reference.

V případě rozporu mezi verzí v angličtině a přeloženou verzí má přednost anglická verze.

! Výstraha

- Poškození a chybné funkce výrobku lze předejít
- Výrobek nevystavujte nadměrné teplotě z topných těles nebo přímého slunečního záření.
- Nedopusťte, aby výrobek spadl na zem nebo aby na něj spadly jakékoliv předměty.
- Nedopusťte, aby byl výrobek ponořen do vody. Zabráňte vniknutí vody do zdířky pro konektor sluchátek nebo do přihrádky baterie. Jinak hrozí vážné poškození zařízení.
- Zapnutý mobilní telefon v bezprostřední blízkosti může způsobit rušení.
- Zálohujte své soubory. V každém případě si ponechejte původní soubory, které jste stáhli do zařízení. Společnost Philips není zodpovědná za ztrátu obsahu v případě poškození výrobku nebo nečitelnosti dat.
- Své hudební soubory spravujte (přenášejte, odstraňujte apod.) pouze prostřednictvím přiloženého hudebního softwaru.
- Nepoužívejte čisticí prostředky obsahující alkohol, čpavek, benzen nebo abrazivní látky, tyto prostředky mohou výrobek poškodit.

Informace o provozní teplotě a teplotách skladování

- Zařízení používejte v místech, kde je teplota vždy mezi 0 a 35 °C.
- Zařízení ukládejte v místech, kde je teplota vždy mezi -20 a 45 °C.
- Nízké teploty mohou vést ke zkrácení životnosti baterie.

Náhradní díly/příslušenství:

Náhradní díly a příslušenství lze objednat na stránkách www.philips.com/support.

Bezpečnost poslechu



Při poslechu používejte přiměřenou hlasitost:

Poslech se sluchátky při vysoké hlasitosti může poškodit sluch. Tento výrobek dokáže vytvářet zvuky v intenzitě, která může u normální osoby způsobit ztrátu sluchu, dokonce i při poslechu kratším než 1 minuta. Vyšší rozsah zvuku je nabízen pro ty, kteří již trpí postižením sluchu. Zvuk může být klamavý. Během poslechu se „pohodlná úroveň“ nastavení hlasitosti

přizpůsobuje vyšší hlasitosti zvuku. To znamená, že to, co po delším poslechu zní „normálně“, je ve skutečnosti hlasitější a vašemu sluchu škodí. Abyste této situaci zabránili, nastavte hlasitost na bezpečnou úroveň dříve, než se váš sluch přizpůsobí, a nastavení neměňte.

Nastavení bezpečné úrovně hlasitosti:

Nastavte nízkou úroveň hlasitosti.

Pomalou hlasitost zvyšujte, dokud neuslyšíte zvuk pohodlně a čistě, bez zesílení.

Poslouchejte přiměřenou dobu:

Ztrátu sluchu může způsobit dokonce i poslech při normálně „bezpečné“ úrovni hlasitosti po delší dobu.

Své zařízení používejte rozumně a dopřejte si patřičné přestávky.

Při používání sluchátek dodržujte následující pravidla.

Poslouchejte při přiměřené hlasitosti po přiměřeně dlouhou dobu.

Po přizpůsobení svého sluchu již neupravujte hlasitost.

Nenastavujte hlasitost na tak vysokou úroveň, abyste neslyšeli zvuky v okolí.

V situacích, kdy hrozí nebezpečí, buďte opatrní nebo zařízení přestaňte na chvíli používat.

Sluchátka nepoužívejte při řízení motorových vozidel, jízdy na kole, skateboardu apod. Mohlo by dojít k nebezpečné dopravní situaci a

v mnoha zemích je používání sluchátek za jízdy zakázáno.

Změny

Změny nepovolené výrobcem mohou zrušit uživatelské oprávnění k provozu tohoto výrobku.

Informace o autorských právech

Všechny ostatní značky a názvy výrobků jsou obchodní značky příslušných společností nebo organizací.

Neautorizované kopírování nahrávek stažených ze sítě Internet nebo pořízených ze zvukového disku CD je porušením autorských práv a mezinárodních smluv.

Vytváření neoprávněných kopií materiálů, jejichž kopírování není povoleno, včetně počítačových programů, souborů, pořadů a zvukových nahrávek, může být porušením autorských práv a představovat trestný čin. Toto zařízení by se k těmto účelům nemělo používat.

Logo Windows Media a Windows logo jsou registrované obchodní známky společnosti Microsoft Corporation v USA a jiných zemích.

Chovejte se odpovědně! Dodržujte autorská práva.



**Be responsible
Respect copyrights**

Společnost Philips respektuje duševní vlastnictví ostatních a žádá své uživatele, aby se zachovali stejně.

Multimediální obsah v síti Internet mohl být vytvořen anebo distribuován bez oprávnění uděleného vlastníkem autorských práv k originálu.

Kopírování nebo rozšiřování neoprávněného obsahu může být v různých zemích, včetně té vaší, porušením zákonů na ochranu autorských práv.

Za dodržování zákonů na ochranu autorských práv jste odpovědní vy.

Funkce nahrávání a přenosu datových toků videa stažených do počítače na přenosný přehrávač je určena pouze pro použití na veřejně doméně anebo u příslušně licencovaného obsahu. Tento obsah smíte používat pouze pro své osobní, nekomerční účely a musíte respektovat případné pokyny obsažené v autorských právech, které poskytli vlastníci autorských práv k danému dílu. Tyto pokyny mohou zakazovat vytváření dalších kopií. Datové toky videa mohou obsahovat technologii na ochranu proti kopírování, která znemožňuje další kopírování. V takových situacích nebude nahrávání fungovat a zobrazí se zpráva s upozorněním.

Záznam dat

Společnost Philips usiluje o zlepšování kvality svého výrobku i zdokonalení možností využití pro uživatele výrobků Philips. Zařízení zaznamenává některé informace/data do stálé paměti zařízení pro uživatelský profil zařízení. Tato data se používají k určení a detekci všech chyb nebo problémů, s nimiž se uživatel při používání zařízení může setkat. Uložená data mohou například obsahovat délku přehrávání v režimu přehrávání hudby, délku přehrávání v režimu tuneru, počet vybití baterie atd. Uložená data neukazují obsah nebo typ média použitého v zařízení ani zdroj stažených souborů. Data uložená v zařízení jsou vyzvednuta POUZE v případě, že uživatel vrátí zařízení do servisního střediska Philips a POUZE za účelem zjednodušené zjišťování a prevence chyb. Uložená data budou uživateli na první požádání poskytnuta.

Monkey's Audio decoder

- ① **The Monkey's Audio SDK and source code can be freely used to add APE format playback, encoding, or tagging support to any product, free or commercial. Use of the code for proprietary efforts that don't support the official APE format require written consent of the author.**

- ② **Monkey's Audio source can be included in GPL and open-source software, although Monkey's Audio itself will not be subjected to external licensing requirements or other viral source restrictions.**
- ③ **Code changes and improvements must be contributed back to the Monkey's Audio project free from restrictions or royalties, unless exempted by express written consent of the author.**
- ④ **Any source code, ideas, or libraries used must be plainly acknowledged in the software using the code.**
- ⑤ **Although the software has been tested thoroughly, the author is in no way responsible for damages due to bugs or misuse.**

If you do not completely agree with all of the previous stipulations, you must cease using this source code and remove it from your storage device.

FLAC decoder

Copyright (C) 2000,2001,2002,2003,2004,2005,2006,2007,2008,2009 Josh Coalson

Redistribution and use in source and binary forms, with or without modification, are permitted provided that the following conditions are met:

- Redistributions of source code must retain the above copyright notice, this list of conditions and the following disclaimer.
- Redistributions in binary form must reproduce the above copyright notice, this list of conditions and the following disclaimer in the documentation and/or other materials provided with the distribution.
- Neither the name of the Xiph.org Foundation nor the names of its contributors may be used to endorse or promote products derived from this software without specific prior written permission.

THIS SOFTWARE IS PROVIDED BY THE COPYRIGHT HOLDERS AND CONTRIBUTORS "AS IS" AND ANY EXPRESS OR IMPLIED WARRANTIES, INCLUDING, BUT NOT LIMITED TO, THE IMPLIED WARRANTIES OF MERCHANTABILITY AND FITNESS FOR A PARTICULAR PURPOSE ARE DISCLAIMED. IN NO EVENT SHALL THE FOUNDATION OR CONTRIBUTORS BE LIABLE FOR ANY DIRECT, INDIRECT, INCIDENTAL, SPECIAL, EXEMPLARY, OR CONSEQUENTIAL DAMAGES (INCLUDING, BUT NOT LIMITED TO, PROCUREMENT OF SUBSTITUTE GOODS OR SERVICES; LOSS OF USE, DATA, OR PROFITS; OR BUSINESS INTERRUPTION) HOWEVER CAUSED AND ON ANY THEORY OF LIABILITY, WHETHER IN CONTRACT, STRICT LIABILITY, OR TORT (INCLUDING NEGLIGENCE OR OTHERWISE) ARISING IN ANY WAY OUT OF THE USE OF THIS SOFTWARE, EVEN IF ADVISED OF THE POSSIBILITY OF SUCH DAMAGE.

Recyklace výrobku a vestavěného akumulátoru

Výrobek je navržen a vyroben z vysoce kvalitního materiálu a součástí, které je možné recyklovat.

Nevyhazujte toto zařízení do běžného domácího odpadu. Informujte se o místních předpisech týkajících se odděleného sběru elektrických a elektronických výrobků a baterií. Správná likvidace těchto výrobků pomáhá předcházet případným nepříznivým účinkům na životní prostředí a lidské zdraví. Další informace o vašem místním recyklačním středisku naleznete na stránkách www.recycle.philips.com.



Výstraha

- Vyjmutím vestavěného akumulátoru záruka pozbývá platnosti a mohlo by dojít ke zničení výrobku.



Philips MIX

Oznámení pro USA

Toto zařízení bylo testováno a vyhovuje omezením pro digitální zařízení třídy B, v souladu s článkem 15 Směrnic Federální komunikační komise USA (FCC). Tato omezení mají zajistit přiměřenou ochranu před škodlivým rušením při domácí instalaci. Toto zařízení generuje, používá a může vyzařovat vysokofrekvenční energii, pokud není nainstalováno a používáno v souladu s návodem pro obsluhu a mohou rušit rádiovou komunikaci.

Neexistuje však záruka, že k tomuto rušení dojde při konkrétní instalaci. Pokud zařízení ruší příjem rozhlasového nebo televizního vysílání, což lze zjistit vypnutím a zapnutím přístroje, uživatel by se měl pokusit toto rušení napravit nejméně jedním z následujících opatření:

- Přesunutím přijímací antény.
- Zvětšením odstupu mezi zařízením a přijímačem.
- Připojením zařízení k zásuvce v jiném okruhu, než ke kterému je připojen přijímač.
- Získáním pomoci od prodejce nebo zkušeného rádiového nebo televizního technika.

Oznámení pro Kanadu

Tento přístroj třídy B je ve shodě s kanadskou směrnicí ICES-003.

Přístroj vyhovuje podmínkám směrnice FCC, odstavce-15 a 21 CFR 1040,10. Provoz zařízení má tyto dvě podmínky:

- Zařízení nesmí způsobovat rušení a
- musí přijímat rušení, včetně rušení, které způsobuje nežádoucí provoz.

2 Váš nový přehrávač

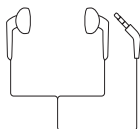
Přehrávač **MIX** umožňuje přehrávání hudby.

Obsah dodávky

Zkontrolujte, zda jste obdrželi následující položky:
Přehrávač



Sluchátka



Stručný návod k rychlému použití



Poznámka

- Vyobrazení mají pouze orientační charakter: Společnost Philips si vyhrazuje právo měnit barvu či vzhled bez předchozího upozornění.

Software nahraný v přehrávači

Přehrávač **MIX** je vybaven následujícím softwarem:

- **Philips Songbird** (pomáhá se správou knihovny médií v počítači a přehrávači)
- **Philips Device Manager** (pomáhá s aktualizacemi firmwaru a obnovením přehrávače)

Soubory nahrané v přehrávači

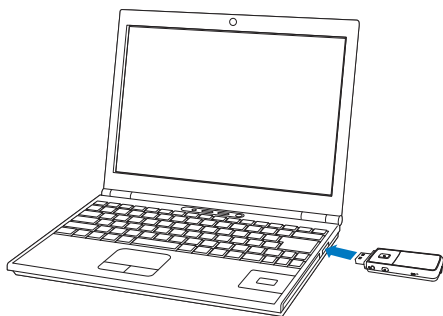
Přehrávač **MIX** obsahuje tyto soubory:

- Uživatelský manuál
- Nejčastější dotazy

3 Začínáme

Nabíjení

Přehrávač **MIX** obsahuje vestavěnou baterii, kterou lze nabít prostřednictvím portu USB počítače. Připojte přehrávač **MIX** k počítači podle obrázku.

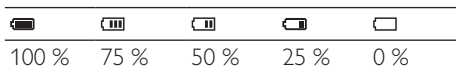


Poznámka

- Po připojení přehrávače **MIX** k počítači budete vyzváni k výběru funkce: **[Nabít a přenést]** nebo **[Nabít a přehrát]**. Pokud si nevyberete, bude použita funkce **[Nabít a přenést]**.
- Chcete-li přehrávač **MIX** přehrávat během nabíjení, vyberte možnost **[Nabít a přehrát]**.

Indikace úrovně baterie

Displej zobrazuje přibližnou úroveň stavu baterie takto:



- ↳ Blikající obrazovka baterie naznačuje, že je baterie vybitá. Přehrávač uloží všechna nastavení a do 60 sekund se vypne.

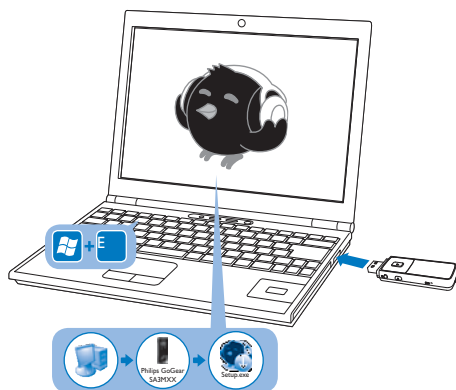
Poznámka

- Dobíjecí baterie mají omezený počet nabíjecích cyklů. Životnost akumulátoru a počet cyklů nabíjení se liší podle použití a nastavení.
- Po dokončení nabíjení se zastaví animace nabíjení a zobrazí se ikona

Chcete-li šetřit energii baterie a prodloužit dobu přehrávání, proveďte v přehrávači **MIX následující akce:**

- Nastavte časovač podsvícení na nízkou hodnotu (přejděte do nabídky > **[Nastavení displeje]** > **[Časovač vypn. obrazovky]**).

Instalace softwaru Philips Songbird



- 1 Připojte přehrávač **MIX** k počítači.
- 2 V počítači vyberte možnost **Tento počítač** (Windows XP / Windows 2000) / **Počítač** (Windows Vista / Windows 7).
- 3 Pravým tlačítkem klikněte na ikonu **Philips GoGear MIX**. Vyberte možnost **Download Philips Songbird** (**Stáhnout aplikaci Philips Songbird**).
 - Nebo klikněte na ikonu **Philips GoGear MIX**. Dvakrát klikněte na soubor **setup.exe**.



- 4 Postupujte podle pokynů na obrazovce a instalaci dokončete.

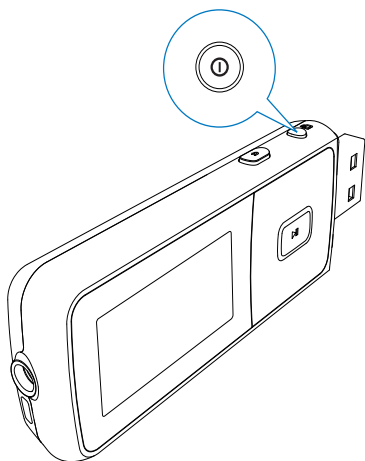


Poznámka

- Instalace vyžaduje souhlas s podmínkami licence.

Zapnutí nebo vypnutí přehrávače

Stiskněte a přidržte tlačítko  /  dokud se přehrávač nezapne nebo nevypne.



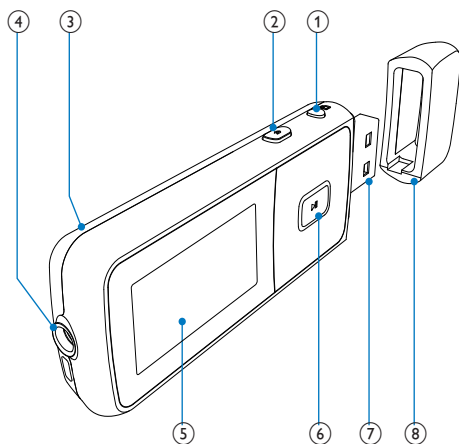
Automatický pohotovostní režim a vypnutí

Přehrávač má funkci automatického pohotovostního režimu a vypnutí, které šetří energii baterie.

Po 10 minutách nečinnosti (nepřehrává se hudba, nebylo stisknuto žádné tlačítko) se přehrávač vypne.





4 Přehled






Ovládací prvky



- | | | |
|----|--------------|---|
| 1. | | stisknutí a přidržení: zapnutí/vypnutí přehrávače
stisknutí: zamknutí/odemknutí všech tlačítek |
| 2. | | stisknutí: o jednu úroveň zpět
stisknutí a přidržení: návrat na domovskou obrazovku |
| 3. | RESET | pokud obrazovka nereaguje na stisknutí tlačítek, stiskněte tlačítko v otvoru pomocí špičky kuličkového pera |
| 4. | | 3,5mm konektor pro sluchátka |
| 5. | | displej |
| 6. | | na seznamu možností:
stisknutí: přechod na předchozí/následující možnost
na obrazovce přehrávání:
stisknutí: zvýšení/snížení hlasitosti
stisknutí a podržení: rychlé zvýšení/snížení hlasitosti |
| | | na obrazovce přehrávání:
stisknutí: přechod na předchozí/následující možnost
stisknutí a přidržení: vyhledávání v aktuálním souboru |
| | | stisknutí: výběr možností nebo spuštění/pozastavení/obnovení přehrávání |
| 7. | | konektor USB pro nabíjení a přenos dat |
| 8. | | Před použitím konektoru USB sejměte kryt |



Domovská obrazovka

Nabídka	Režim	Akce
	Hudba	přehrávání audiosouborů
	Prohlížení složek	prohlížení souborů ve složkách
	Nastavení	přizpůsobení nastavení přehrávače MIX
	Nyní se přehrává	zobrazení obrazovky přehrávání

- Z domovské obrazovky přejdete do nabídky funkcí stisknutím navigačních tlačítek  /  a .
- Na předchozí obrazovky se vrátíte opakovaným stisknutím tlačítka ; na domovskou obrazovku se vrátíte stisknutím a přidržením tlačítka .


Zamknutí/odemknutí tlačítek

Je-li přehrávač zapnutý, použijte zajišťovací spínač, který zabrání náhodnému zásahu.

- Tlačítka zamknete nebo odemknete krátkým stisknutím tlačítka  / .
- ↳ Všechna tlačítka s výjimkou tlačítek pro ovládání hlasitosti se uzamknou a na displeji se zobrazí ikona zámku.

Zapnutí/vypnutí obrazovky

Z důvodu úspory energie se obrazovka po stanovené době automaticky vypne, pokud

- na přehrávači **MIX** není provedena žádná nová akce; a
- je zvolena hodnota v nabídce  > **[Nastavení displeje]** > **[Časovač vypn. obrazovky]**.

Ukončení režimu úspory energie

- Stiskněte jakékoliv tlačítko.

5 Synchronizace s knihovnou médií v počítači

Pomocí softwaru **Philips Songbird** můžete provádět následující akce:

- vytvářet sbírky médií v počítači,
- synchronizovat přehrávač **MIX** se svou knihovnou médií v počítači,
- zaregistrovat přehrávač **MIX** na webu www.philips.com/welcome.

Přenos mediálních souborů z počítače

Nastavení sledovací složky

Vytvoření centrální složky

V počítači vytvořte centrální složku pro ukládání všech mediálních souborů, například složku D:\Média Songbird.

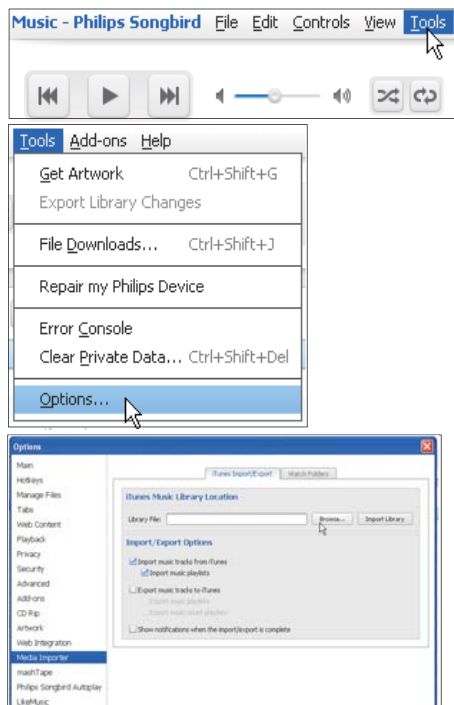
V softwaru **Philips Songbird** nastavte centrální složku jako sledovací složku. Při každém spuštění softwaru **Philips Songbird** se skladby přidávají do softwaru **Philips Songbird** a odebírají se z něho podle toho, jaký je jejich stav v centrální složce.

První spuštění

Při prvním spuštění softwaru **Philips Songbird** v počítači následujícím postupem podle výzev importujte stávající mediální soubory do softwaru **Philips Songbird**:

- Vyberte složku médií iTunes pro import stávající knihovny iTunes.
- Vyberte centrální složku pro vyhledání a import stávajících mediálních souborů.
 - ↳ Centrální složka je nastavena jako sledovaná složka softwaru **Philips Songbird**.

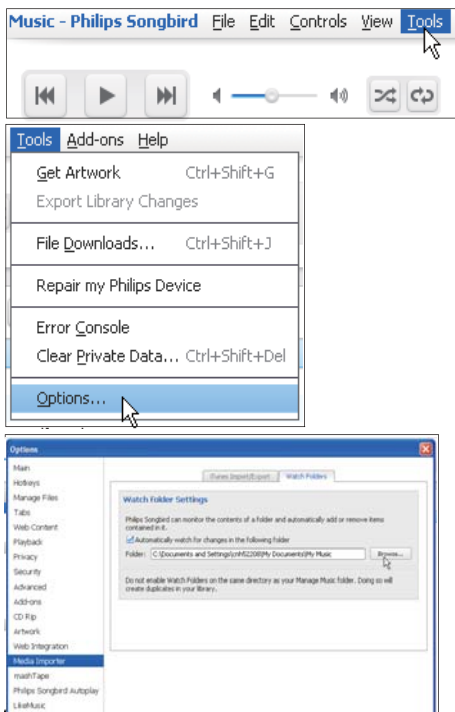
Nastavení složky médií iTunes



- 1 V softwaru **Philips Songbird** přejděte do nabídky **Tools (Nástroje) > Options... (Možnosti...)**.
- 2 Vyberte možnost **Media Importer (Importér médií)** a poté kartu **iTunes Importer (Importér knihoven iTunes)**.
- 3 Zkontrolujte umístění a možnosti knihovny.
- 4 Klepněte na tlačítko **Import Library (Knihovna pro import)** vedle umístění knihovny.
 - ↳ Software importuje knihovnu iTunes do aplikace **Philips Songbird**.

Nastavení sledovací složky

V softwaru **Philips Songbird** nastavte sledovací složku tímto postupem:



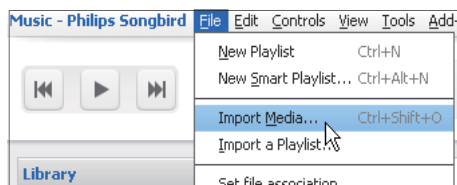
- 1 Vyberte položky **Tools (Nástroje) > Options (Možnosti)**.
- 2 Pod položkou **Options (Možnosti)** vyberte možnost **Media Importer (Importér médií)**. Potom vyberte kartu **Watch Folders (Sledovat složky)**.
- 3 Na kartě **Watch Folders (Sledovat složky)** zaškrtněte políčko podle obrázku.
- 4 Klepněte na možnost **Browse (Procházet)** a vyberte centrální složku (například D:\ Média Songbird) jako složku, kterou chcete sledovat.
↳ V softwaru **Philips Songbird** se mediální soubory přidávají nebo odebírají podle toho, jaký je jejich stav v centrální složce.

Import mediálních souborů

Importování mediálních souborů z jiných složek

v softwaru **Philips Songbird**

- Přejděte do nabídky **File (Soubor) > Import Media (Importovat média)** a vyberte složky v počítači.
↳ Mediální soubory se přidají pod položku **Library (Knihovna)**.
- Nebo přejděte do nabídky **File (Soubor) > Import a playlist (Importovat seznam skladeb)** a vyberte seznamy skladeb v počítači.
↳ Mediální soubory se přidají pod položku **Playlists (Seznamy skladeb)**.



Získání obsahu z online zdrojů

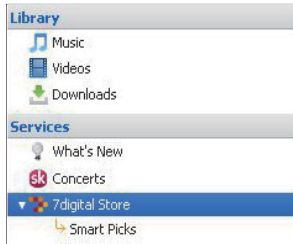
Můžete zakoupit obsah z online zdrojů. V nabídce **Services (Služby)** podokna voliče zdroje vyhledejte online služby, které jsou k dispozici.

Poznámka

- Než začnete stahovat nebo kupovat obsah online služeb, nejprve se u dané online služby zaregistrujte a přihlaste se ke svému účtu.
- Některé služby nejsou dostupné ve všech zemích.

Online vyhledávání

- 1 Výběr online služby:
 - vyberte některou možnost v nabídce **Services (Služby)**
 - nebo v poli pro vyhledávání klikněte na šipku dolů a vyberte jinou online službu.

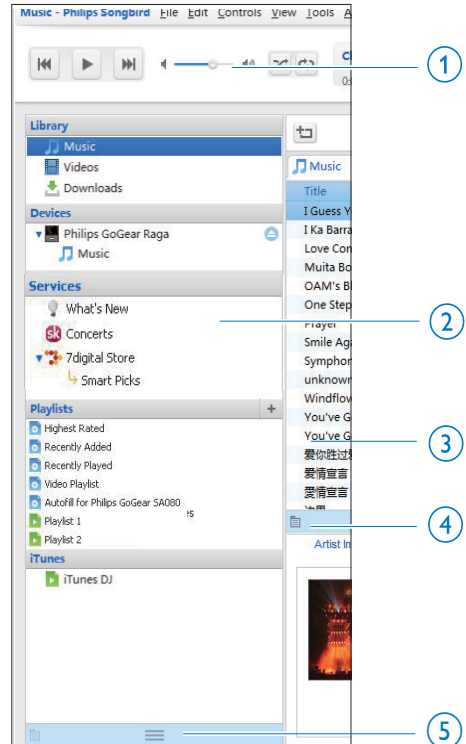


↳ Zadejte webovou stránku online zdroje.

- 2 Vyhledejte mediální soubor:
 - V případě potřeby zadejte klíčové slovo do pole pro vyhledávání.

Vyhledávání v softwaru Philips Songbird

Software **Philips Songbird** má tuto strukturu:



- ① Podokno přehrávače: kliknutím na tlačítka můžete přehrát mediální soubory z knihovny médií softwaru Philips Songbird.
- ② Podokno pro výběr zdroje: Klepnutím můžete vybrat zdroj obsahu. Klepnutím na tlačítko ▶ / ▼ zobrazíte nebo skryjete vedlejší zdroje.
 - **Library (Knihovna):** knihovna médií softwaru **Philips Songbird**.
 - **Devices (Zařízení):** přehrávač připojený k počítači.
 - **Services (Služby):** online zdroje médií.
 - **Playlists (Seznamy skladeb):** Seznamy skladeb vytvořené uživatelem v knihovně médií softwaru **Philips Songbird**.
- ③ Podokno pro obsah: Zobrazení obsahu v aktuálním zdroji obsahu

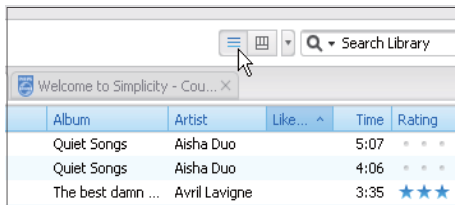
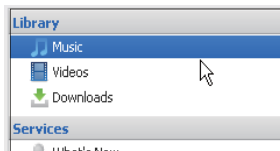
- ④ Informační podokno: Služba MashTape dokáže získat dostupné informace o přehrávaném souboru z internetových zdrojů.
- ⑤ Podokno obalu alba: Podokno zobrazíte přetažením šipky nahoru.

Vyhledávání podle metadat

V knihovně médií softwaru **Philips Songbird** jsou mediální soubory uspořádány podle metadat. Chcete-li vyhledávat mediální soubory podle metadat, klikněte na ikonu pro zobrazení seznamu nebo na ikonu podokna filtru.

Zobrazení seznamu

V zobrazení seznamu jsou mediální soubory seřazeny podle metadat.



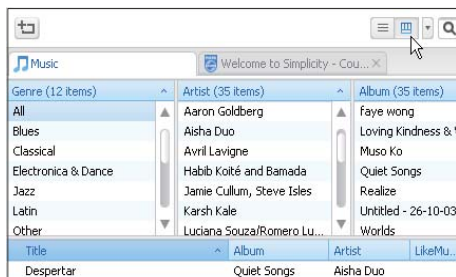
Výběr typu zobrazovaných metadat



- 1 V nabídce **Library (Knihovna) > Music (Hudba)** nebo **Videos (Videa)** klikněte pravým tlačítkem na lištu značek metadat.
↳ Zobrazí se seznam značek metadat.
- 2 Klikněte na značku, kterou chcete zobrazit na liště metadat.

Zobrazení podokna filtru

V zobrazení podokna filtru lze mediální soubory filtrovat podle tří značek metadat.



Chcete-li vybrat podokno filtru,

- 1 Klikněte pravým tlačítkem na lištu značek metadat.
↳ Zobrazí se seznam značek metadat.
- 2 Klikněte na značku, kterou chcete zobrazit na liště metadat.

Vyhledávání podle klíčového slova



- 1 V poli pro vyhledávání klikněte na šipku dolů a vyberte **Philips Songbird** jako zdroj obsahu.
- 2 Do pole pro vyhledávání zadejte klíčové slovo.

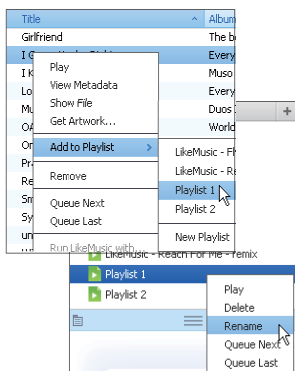
- 3 Stiskněte tlačítko **Enter**.
↳ Spustí se prohledávání knihovny.

Vytváření seznamů skladeb v softwaru Philips Songbird

Seznam skladeb umožňuje spravovat a synchronizovat skladby podle vašich potřeb.

Vytvoření seznamu skladeb

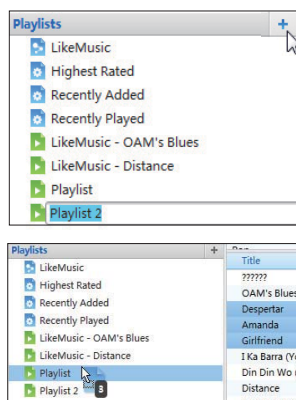
Vyberte skladby pro přehrávání. Přidejte tyto skladby do seznamu.



- 1 V položce **Library (Knihovna) > Music (Hudba)** vyberte skladby.
 - Chcete-li vybrat více skladeb, klikněte na skladby a zároveň přidržte klávesu **Ctrl**.
- 2 Přidání skladeb do seznamu:
 - Klikněte pravým tlačítkem na skladby a vyberte možnost **Add to Playlist (Přidat do seznamu skladeb)**.
 - Vyberte seznam skladeb.
 - ↳ Skladby budou přidány do seznamu skladeb.

- Chcete-li vytvořit nový seznam skladeb, vyberte položku **New Playlist (Nový seznam skladeb)**.
 - ↳ Vytvoří se nový seznam s uvedenými skladbami.
 - ↳ V položce **Playlists (Seznamy skladeb)** seznam vhodně pojmenujte.

Nebo
Vytvořte seznam skladeb. Přidejte do tohoto seznamu skladby.



- 1 V nabídce **Playlists (Seznamy skladeb)** vytvořte nový seznam skladeb kliknutím na symbol **+**.
 - ↳ Vytvoří se nový seznam skladeb.
- 2 Pojmenujte nový seznam skladeb.
- 3 Přetáhněte mediální soubory do seznamu skladeb.

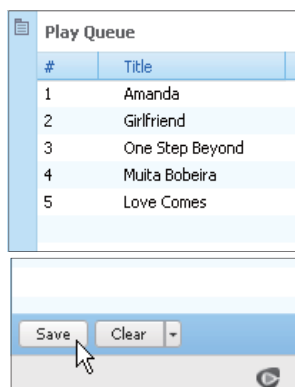
Tip

- Chcete-li přetáhnout více souborů současně, při klepnutí na výběr přidržte klávesu **Ctrl**.

Uložení fronty skladeb do seznamu skladeb

Vytvoření fronty skladeb

- Přetáhněte skladby nebo seznamy skladeb do podokna **Play Queue (Fronta skladeb)**.

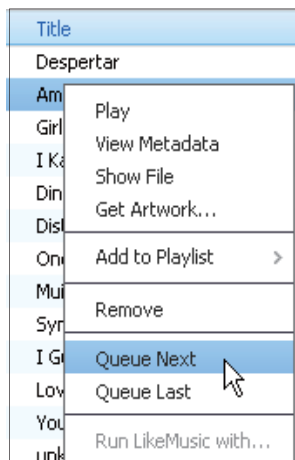


Uložení fronty skladeb do seznamu skladeb

- 1 Klikněte na možnost **Save (Uložit)**.
↳ Fronta skladeb se uloží jako seznam skladeb pod položkou **Playlists (Seznamy skladeb)**.
- 2 V položce **Playlists (Seznamy skladeb)** seznam vhodně pojmenujte.

Přidání skladeb na začátek nebo konec fronty

- Chcete-li přidat skladbu na začátek, klikněte pravým tlačítkem na možnosti a vyberte možnost **Queue Next (Před frontu)**,
- Chcete-li přidat skladbu na konec, klikněte pravým tlačítkem na možnosti a vyberte možnost **Queue Last (Za frontu)**.



Přehrávání seznamu skladeb

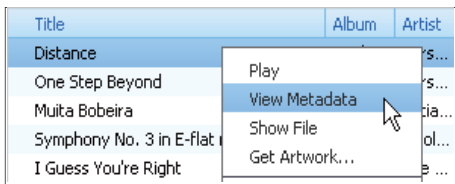
- 1 Chcete-li přehrát celý seznam skladeb, klikněte na něj pravým tlačítkem a vyberte možnost **Play (Přehrát)**.
 - Chcete-li spustit přehrávání od některé skladby, dvakrát na ni klikněte.
- 2 Chcete-li vybrat možnosti přehrávání, klikněte na tlačítka podokna přehrávače.

Správa mediálních souborů v softwaru Philips Songbird

Úprava metadat

Prostřednictvím úprav informací o souboru (metadat nebo značek ID3) můžete zajistit automatické třídění mediálních souborů podle názvu skladby, interpreta, alba a dalších informací.

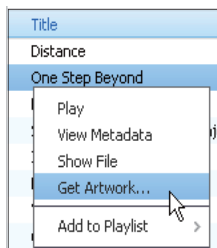
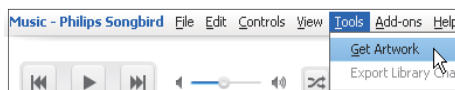
Po přenesení mediálních souborů do přehrávače můžete procházet knihovnu médií podle metadat.



- 1 V nabídce **Library (Knihovna) > Music (Hudba)** nebo **Videos (Videa)** vyberte mediální soubor.
- 2 Pravým tlačítkem klepněte na soubor a vyberte možnost **View Metadata (Zobrazit metadata)**.
↳ Zobrazí se tabulka metadat, kde můžete upravit informace.

Získání obalu alba

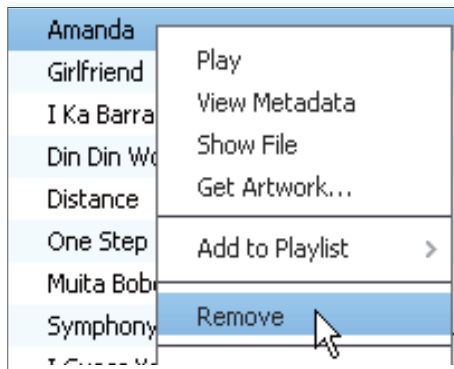
Někdy je pro stahování hudby k dispozici obal alba. Software **Philips Songbird** umožňuje vkládat obal alba pro jednotlivé skladby. Po přenesení skladeb je u některých přehrávačů možné procházet knihovnu médií podle obalů alb.



- V softwaru **Philips Songbird** vyberte možnost **Tools (Nástroje) > Get Artwork (Získat obal alba)**.
↳ Načtou se obaly alb pro všechny tituly v knihovně.

- Klepněte pravým tlačítkem na vybrané tituly a vyberte možnost **Get Artwork (Získat obal alba)**.
↳ Načtou se obaly alb pro všechny vybrané tituly.

Odebrání mediálních souborů z knihovny



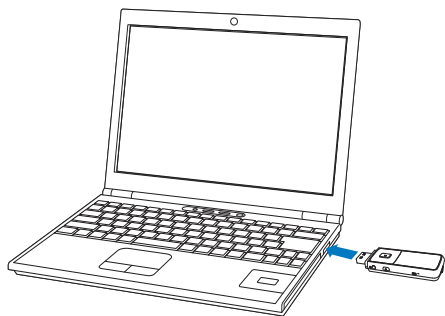
- 1 Klepněte pravým tlačítkem na mediální soubor. Vyberte možnost **Remove (Odebrat)**.
- 2 Potvrďte akci podle výzvy.
↳ Vybraný soubor bude odebrán z knihovny a ze všech seznamů skladeb. (Ve výchozím nastavení je soubor pouze „odebrán“, nikoli „odstraněn“. Soubor stále existuje v původním umístění v počítači nebo počítačové síti.)

Tip

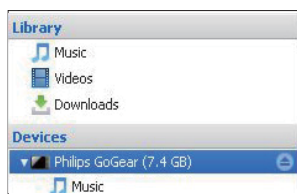
- Chcete-li vybrat více souborů, při klepnutí na výběr přidržete klávesu **Ctrl**.
- Chcete-li vybrat více souborů po sobě, při klepnutí na první a poslední výběr přidržete klávesu **Shift**.

Synchronizace přehrávače se softwarem Philips Songbird

Pomocí aplikace **Philips Songbird** můžete do přehrávače stahovat hudbu z počítače.

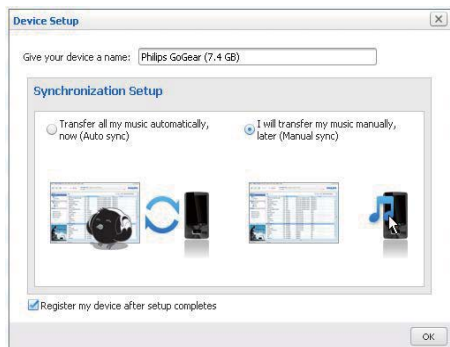


- 1 Spustíte v počítači aplikaci **Philips Songbird**.
- 2 Připojte přehrávač k počítači pomocí kabelu USB.
↳ V softwaru **Philips Songbird** se přehrávač zobrazuje tak, jak je rozpoznán počítačem.

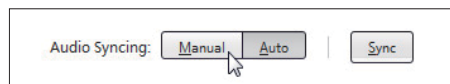


Výběr automatické nebo ruční synchronizace

Při prvním připojení přehrávače k aplikaci **Philips Songbird** vyberte automatickou nebo ruční synchronizaci.



Pozdější výběr automatické nebo ruční synchronizace

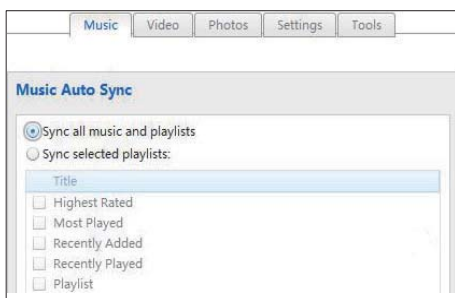
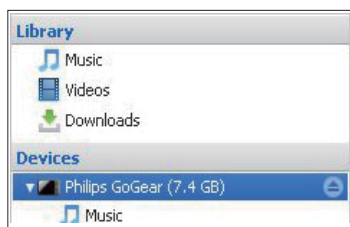


- 1 Vyberte přehrávač v položce **Devices (Zařízení)**.
- 2 Vyberte možnost **Manual (Ruční)** nebo **Auto (Automatický)**.
- 3 Volbu potvrdíte kliknutím na možnost **Apply (Použít)**.

Automatická synchronizace

- Zvolíte-li automatickou synchronizaci, synchronizace se spustí automaticky při připojení přehrávače k počítači.
- Můžete také vybrat přehrávač v položce **Devices (Zařízení)** a kliknout na možnost **Sync (Synchronizace)**.

Výběr automatické synchronizace

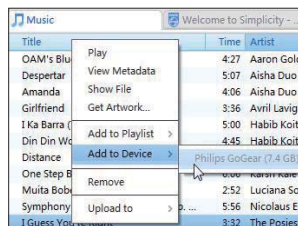


- 1 Vyberte přehrávač v položce **Devices (Zařízení)**.
- 2 V překryvné obrazovce klepněte na záložku **Music (Hudba)**, **Videos (Videa)** nebo **Photos (Fotografie)**.
- 3 Klepnutím vyberte příslušnou možnost.

Ruční synchronizace

Ruční přenos vybraných seznamů skladeb

- 1 Vyberte seznam.
 - 2 Přetáhněte seznam do přehrávače **MIX**.
- ### Ruční přenos vybraných mediálních souborů



- 1 V podokně pro obsah klepněte pravým tlačítkem na vybraný mediální soubor.
- 2 Vyberte možnost **Add to Device (Přidat do zařízení) > MIX**.
 - ↳ Vybrané soubory se přenesou do přehrávače **MIX**.




Tip

- Chcete-li vybrat více souborů současně, při klepnutí na výběr přidržte klávesu **Ctrl**.

6 Hudba

Vyhledávání hudby v přehrávači

Vyhledávání hudby podle informací o skladbě

Na domovské obrazovce vybráním možnosti  vyhledáte hudbu podle informací o skladbě (značka meta nebo značka ID3):

[Vš. skladby]

- Abecedně seřazené stopy


[Interpr.]

- Abecedně seřazený seznam interpretů
- Abecedně seřazená alba
- Stopy seřazené podle pořadí na albu

[Alba]



- Alfánumericky seřazený seznam alb
- Stopy seřazené podle pořadí na albu

Vyhledávání hudby podle složky souboru

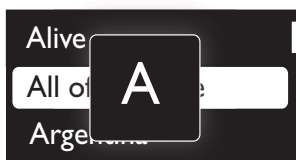
Na domovské obrazovce vyberte možnost  vyhledat hudbu podle složky souboru.

Rychlé posouvání






V seznamu možností, který je uspořádán podle abecedy, pomocí funkce **Superscroll** lze procházet možnosti podle počátečního písmena.

- Stisknutím a podržením tlačítka  /  zahájíte **Superscroll**.

↳ Na obrazovce se zobrazí počáteční písmeno aktuální možnosti.



Přehrávání hudby

- 1 Stisknutím tlačítka  nebo  vyberete hudební soubor.
- 2 Stisknutím tlačítka  spustíte přehrávání.
 - ↳ Spustí se přehrávání od aktuální skladby.
 - ↳ Na obrazovce se zobrazí informace o souboru a stav přehrávání.
- 3 V průběhu přehrávání
 - Stisknutím tlačítka  pozastavíte a obnovíte přehrávání.
 - Na předcházející obrazovku přejdete stisknutím tlačítka .
 - ↳ Za několik sekund se opět zobrazí obrazovka pro přehrávání.



Výběr hudebního souboru na obrazovce přehrávání




- Opakovaně stiskněte tlačítka  a .

Rychlý posuv vpřed nebo vzad v aktuální skladbě

- Na obrazovce přehrávání stiskněte a podržte tlačítka  a .

7 Nastavení

V nabídce  vyberte možnosti pro přehrávač.

- 1 Stisknutím tlačítka  /  vyberte možnost.
- 2 Stisknutím tlačítka  volbu potvrďte.

Režim přehrávání

V nabídce **[Režim př.]** vyberte režimy přehrávání pro hudbu/nahrávky:

[Opak.]

[Opakovat 1] opakují se aktuální skladby/nahrávky.

[Opak.vše] opakují se všechny skladby/nahrávky v aktuální složce.

[Náhodné]

[Náhodně vše] náhodně se přehrávají všechny skladby/nahrávky v aktuální složce.

Jsou-li oba režimy **[Opak.vše]** a **[Náhodně vše]** zapnuté,




- Všechny skladby/nahrávky v aktuální složce se náhodně opakují.

Nastavení zvuku

V nabídce **[Nastavení zvuku]** vyberte možnost pro nastavení zvuku.

[FullSound] Obnoví se ztracené zvukové detaily v důsledku komprese (například do formátů MP3, WMA).

[Ekvalizér] Podle požadavků se nadefinuje nastavení.

[Omezení hlas.] Nastavení maximální úrovně hlasitosti zařízení. tímto způsobem vždy zachováte takovou úroveň hlasitosti, která neohroží váš sluch. Stisknutím tlačítka  /  nastavíte omezení hlasitosti; Stisknutím tlačítka  volbu potvrďte.

Poznámka

- Vyberete-li volbu FullSound, ekvalizér se deaktivuje.

Nastavení displeje

Motiv

V nabídce **[Nastavení displeje]** > **[Motiv]** vyberete motiv pro obrazovku.

Časovač vypnutí obrazovky

Pokud na přehrávači **MIX** neproběhne žádná akce, zapne se režim nečinné obrazovky. Režim nečinné obrazovky se po stanoveném časovém intervalu automaticky vypne. Chcete-li šetřit energii baterie, zvolte co nejkratší časový interval.

Nastavení časového intervalu

- V nabídce **[Nastavení displeje]** > **[Časovač vypn. obrazovky]** vyberte časový interval.
 - ↳ Po uplynutí časového intervalu se režim nečinné obrazovky vypne automaticky.

Ukončení režimu úspory energie

- Stiskněte jakékoliv tlačítko.

Otočit obrazovku

Chcete-li otočit obrazovku vzhůru nohama, vyberte v nabídce **[Nastavení displeje]** > **[Otočit obrazovku][180°]** nebo **[0° (normální)]**.

- ↳ Otočením obrazovky vzhůru nohama se vymění funkce **▶||** a **↶**.

Jazyk

V nabídce **[Jazyk]** vyberete jazyk přehrávače.

Informace

V nabídce **[Informace]** se dozvíte o zařízení následující informace:

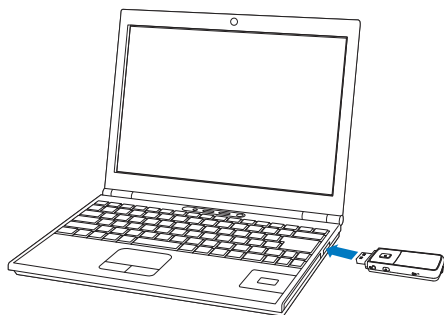
[Kapacita:]	velikost paměti
[Volné místo:]	volné místo
[Verze firmwaru:]	aktuální verzi firmwaru. Před aktualizací firmwaru z webových stránek podpory zkontrolujte verzi firmwaru.
[Model:]	celý název výrobku. Před aktualizací firmwaru z webových stránek podpory zkontrolujte celý název výrobku.
[Stránka podpory:]	na této webové stránce najdete podporu pro vaše zařízení

Tovární nastavení

V nabídce **[Výrobní nastavení]** obnovíte původní nastavení přehrávače. Soubory přenesené do přehrávače jsou uchovány.

8 Aktualizace firmwaru pomocí aplikace Philips Device Manager

Nainstalujte aplikaci Philips Device Manager.



- 1 Připojte přehrávač **MIX** k počítači.
- 2 V počítači vyberte možnost **Tento počítač** (Windows XP / Windows 2000) / **Počítač** (Windows Vista / Windows 7).
- 3 Pravým tlačítkem klikněte na ikonu **Philips GoGear MIX**. Zvolte možnost **Install Philips Device Manager** (Nainstalovat aplikaci Philips Device Manager).
 - Nebo klikněte na ikonu **Philips GoGear MIX**. Dvakrát klikněte na soubor **installer.exe**.
- 4 Postupujte podle pokynů na obrazovce a dokončete instalaci softwaru.



Poznámka

- Instalace vyžaduje souhlas s podmínkami licence.

Aktualizace firmwaru


- 1 Ujistěte se, že je počítač připojen k Internetu.
- 2 Ujistěte se, že jste přehrávač **MIX** připojili k počítači.
- 3 Kliknutím na možnost **Start > Programy > Philips > Philips MP3 player > GoGear SA3MXX Device Manager** v počítači spustíte aplikaci **Philips Device Manager**.
- 4 Klikněte na tlačítko **Update** (Aktualizovat).
 - ↳ Software **Philips SA3MXX Device Manager** prověří, zda jsou dostupné aktualizace firmwaru na Internetu, a nainstaluje je.
- 5 Až se na displeji zobrazí hlášení **Update completed** (Aktualizace byla dokončena), klikněte na tlačítko **OK**.
- 6 Odpojte přehrávač **MIX** od počítače.
 - ↳ Po provedení aktualizace firmwaru se přehrávač **MIX** restartuje a je opět připraven k použití.

9 Řešení problémů

Pokud přehrávač MIX nepracuje správně anebo přestane reagovat displej, můžete jej resetovat bez ztráty dat:

Jak resetovat přístroj MIX?

- Do resetovacího otvoru na spodní straně přehrávače MIX zasuňte špičku pera nebo jiný předmět. Přidržeťte ji, dokud se přehrávač nevypne.
- Neproběhne-li resetování úspěšně, postupujte podle kroků k obnovení přehrávače MIX pomocí aplikace **Philips Device Manager**:

- 1 Volbou možnosti **Start > Programs > Philips > Philips MP3 player > GoGear SA3MXX Device Manager** v počítači spustíte aplikaci **Philips Device Manager**.
- 2 Před dalším pokračováním přehrávač MIX vypněte.
- 3 Během připojení přehrávače MIX k počítači stiskněte a přidržeťte tlačítko hlasitosti .
- 4 Tlačítko držte do doby, dokud aplikace **Philips Device Manager** nerozezná přehrávač MIX a nevstoupí do režimu obnovení.
- 5 Na počítači klikněte na tlačítko **Repair** (Opravit) a postupujte podle pokynů aplikace **Philips Device Manager** k úplnému obnovení.
- 6 Po dokončení obnovení přehrávač MIX odpojte od počítače.
- 7 Restartujte přehrávač MIX.

10 Technické údaje

Napájení

Zdroj napájení: 150 mAh lithium-iontový polymerový interní akumulátor

Doba přehrávání MP3¹: až 13 hodin

Software

Philips Songbird: pro přenos hudby

Philips Device Manager: pro aktualizaci firmwaru

Možnosti připojení

Sluchátka 3,5 mm

Vysokorychlostní rozhraní USB 2.0

Zvuk

Odstup kanálů: 40 dB

Kmitočtová charakteristika: 45 Hz – 16 000 Hz

Výstupní výkon: 10,0 mW

Odstup signál/šum: >75 dB

Přehrávání zvuku

Podporované formáty:

Přenosové rychlosti	Vzorkovací frekvence
---------------------	----------------------

MP3:

8–320 kbps při konstantní přenosové rychlosti (CBR) a proměnlivé přenosové rychlosti (VBR)	8, 11,025, 16, 22,050, 24, 32, 44,1, 48 kHz
--	---

WMA:

10–320 kbps při konstantní přenosové rychlosti (CBR) a 32–192 kbps při proměnlivé přenosové rychlosti (VBR)	8, 11,025, 16, 22,050, 32, 44,1, 48 kHz
---	---

FLAC:

až 1,1 Mb/s	44,1 kHz
-------------	----------

APE:

až 1,3 Mb/s	48 Khz
-------------	--------

Úložná média

Kapacita vestavěné paměti²:

SA3MXX02 2GB NAND Flash

SA3MXX04 4GB NAND Flash

SA3MXX08 8GB NAND Flash

Displej

Barevný displej LCD 128 × 64 pixelů



Poznámka

- ¹ Počet nabíjecích cyklů dobíjecích baterií je omezen. Životnost akumulátoru a počet cyklů nabíjení se liší podle použití a nastavení.
- ² 1 GB = 1 miliarda bajtů; dostupná kapacita pro ukládání bude menší. K dispozici nemusí být celá paměť, protože její část je vyhrazena pro přehrávač. Kapacita ukládání vychází z předpokladu 4 minut na jednu skladbu a kódování MP3 128 kb/s.

Požadavky na systém

- Windows® XP (SP3 nebo vyšší) / Vista / 7
- Procesor Pentium III 800 MHz nebo vyšší
- 512 MB RAM
- 500 MB volného místa na pevném disku
- Připojení k internetu
- Windows® Internet Explorer 6.0 nebo vyšší
- Jednotka CD-ROM
- Port rozhraní USB

