

Registe o seu produto e obtenha assistência em  
[www.philips.com/welcome](http://www.philips.com/welcome)

**GoGear**

SA3MXX02

SA3MXX04

SA3MXX08



---

PT Manual do utilizador

---

**PHILIPS**



# Índice

---

<b>1</b>	<b>Informações de segurança importantes</b>	<b>4</b>
	Manutenção geral	4
	Reciclagem do produto e da bateria incorporada	7

---

<b>2</b>	<b>O seu novo leitor</b>	<b>8</b>
	Conteúdo da embalagem	8
	Software carregado no leitor	8
	Ficheiros carregados no leitor	8

---

<b>3</b>	<b>Introdução</b>	<b>9</b>
	Carregamento	9
	Instalar o Philips Songbird	9
	Ligue ou desligue o leitor	10
	Função automática de espera e encerramento	10

---

<b>4</b>	<b>Visão geral</b>	<b>11</b>
	Controlos	11
	Ecrã inicial	12
	Bloquear/desbloquear teclas	12
	Ligar/desligar ecrã	12

---

<b>5</b>	<b>Sincronizar com a biblioteca multimédia do PC</b>	<b>13</b>
	Recolher ficheiros multimédia do PC	13
	Definir a vigilância de pastas	13
	Importar ficheiros multimédia	14
	Obter conteúdos das fontes on-line	14
	Procurar on-line	15
	Procurar no Philips Songbird	15
	Procurar por metadados	16
	Procurar por palavra-chave	16
	Criar listas de reprodução no Philips Songbird	17
	Criar uma lista de reprodução	17
	Guardar a fila de reprodução como lista de reprodução	18
	Reproduzir uma lista de reprodução	18
	Gerir ficheiros multimédia no Philips Songbird	18
	Editar metadados	18
	Obter capas de álbuns	19
	Remover ficheiros multimédia da biblioteca	19
	Sincronizar o leitor com o Philips Songbird	20

	Selecionar a sincronização automática ou manual	20
	Sincronização automática	21
	Sincronização manual	21

---

<b>6</b>	<b>Música</b>	<b>22</b>
	Encontrar música no leitor	22
	Encontre música através das informações das canções	22
	Encontrar música por pasta de ficheiros	22
	Superscroll	22
	Reproduzir música	22

---

<b>7</b>	<b>Definições</b>	<b>23</b>
	Modo de reprodução	23
	Definições de som	23
	Definições do ecrã	24
	Tema	24
	Temp. desligar ecrã	24
	Rodar ecrã	24
	Idioma	24
	Informações	24
	Definições de fábrica	24

---

<b>8</b>	<b>Actualizar o firmware através do Philips Device Manager</b>	<b>25</b>
----------	--	-----------

---

<b>9</b>	<b>Resolução de problemas</b>	<b>26</b>
----------	-------------------------------	-----------

---

<b>10</b>	<b>Dados técnicos</b>	<b>27</b>
	Requisitos do sistema	27

---

## Precisa de ajuda?

Visite o site

[www.philips.com/welcome](http://www.philips.com/welcome)

onde poderá aceder a um conjunto completo de materiais suplementares, tais como o manual do utilizador; as mais recentes actualizações de software e respostas às perguntas mais frequentes.

# 1 Informações de segurança importantes

## Manutenção geral

A tradução deste documento serve apenas como referência.

Caso haja alguma inconsistência entre a versão inglesa e a versão traduzida, prevalece a versão inglesa.



### Atenção

- Para evitar danos ou avarias:
- Não exponha o produto a calor excessivo provocado por equipamento de aquecimento ou por exposição directa à luz do Sol.
- Não deixe cair o produto nem deixe que objectos caiam sobre o leitor.
- Não submergir o produto em água. Não expor a tomada dos auscultadores ou o compartimento da pilha ao contacto com água, dado que a infiltração de água pode causar danos graves.
- Telemóveis activos nas proximidades podem causar interferências.
- Faça uma cópia de segurança dos seus ficheiros. Certifique-se de que guarda os ficheiros originais que transferiu para o seu dispositivo. A Philips não é responsável pela perda de dados se o produto for danificado ou se tornar ilegível
- Faça a gestão (transfira, elimine, etc.) dos seus ficheiros de música apenas através do software de música incluído para evitar problemas.
- Não utilize agentes de limpeza que contenham álcool, amónia, benzina ou abrasivos, dado que poderão causar danos no produto.

### Acerca das temperaturas de funcionamento e armazenamento

- Utilize o aparelho em zonas em que a temperatura está entre os 0 e os 35°C (32 a 95°F)
- Guarde num local em que a temperatura esteja sempre entre os -20 e os 45°C (-4 a 113°F).

- A duração da bateria pode diminuir com temperaturas mais baixas.

### Peças/acessórios de substituição:

Visite o site [www.philips.com/support](http://www.philips.com/support) para encomendar peças / acessórios de substituição.

### Segurança auditiva



#### Ouça a um volume moderado:

A utilização de auscultadores com o volume alto pode prejudicar a sua audição. Este produto pode produzir sons em gamas de decibéis que podem provocar perda de audição numa pessoa normal, mesmo que a exposição seja inferior a um minuto. As gamas de decibéis superiores destinam-se a pessoas que possam sofrer de perda de audição.

O som pode ser enganador. Com o tempo, o "nível de conforto" da sua audição adapta-se a volumes de som superiores. Deste modo, após uma audição prolongada, um som considerado "normal" pode na verdade ser um som alto e prejudicial para a audição. Para evitar que isto aconteça, defina o volume num nível seguro antes de os seus ouvidos se adaptarem e deixe ficar.

Para estabelecer um nível de volume seguro: Regule o controlo de volume para uma definição baixa.

Aumente ligeiramente o som até que o nível de som seja confortável e nítido, sem distorção.

Ouça durante períodos de tempo razoáveis: A exposição prolongada ao som, mesmo em níveis normalmente "seguros", também pode causar a perda de audição.

Certifique-se de que utiliza o seu equipamento de forma sensata e que efectua as devidas pausas.

Certifique-se de que respeita as seguintes directrizes ao utilizar os auscultadores.

Ouça a um volume moderado durante períodos de tempo razoáveis.

Tenha cuidado para não ajustar o volume à medida que a sua audição se adapta.

Não aumente o volume de forma a que não consiga ouvir o que se passa à sua volta. Deve ter cuidados especiais ou deixar de utilizar temporariamente o dispositivo em situações potencialmente perigosas. Não utilize auscultadores durante a condução de um veículo motorizado, ao andar de bicicleta ou skate, etc.; pode constituir um perigo para o trânsito e é ilegal em muitas zonas.

### **Modificações**

As modificações não autorizadas pelo fabricante podem impedir a utilização deste produto por parte dos utilizadores.

### **Informação sobre direitos de autor**

Todas as outras marcas e todos os outros nomes de produto são marcas comerciais pertencentes às respectivas empresas ou organizações.

A duplicação não autorizada de gravações, obtidas pela Internet ou criadas a partir de CD, viola leis de protecção dos direitos de autor e tratados internacionais.

A realização de cópias não autorizadas de material protegido contra cópia, incluindo programas informáticos, ficheiros, difusões e gravações de som, pode violar direitos de autor e constituir ofensa criminal. Este equipamento não deve utilizado para tais fins.

Windows Media e o logótipo Windows são marcas registadas da Microsoft Corporation nos Estados Unidos e/ou noutros países.

**Seja responsável! Respeite os direitos de autor.**



**Be responsible  
Respect copyrights**

A Philips respeita a propriedade intelectual de terceiros e pedimos aos nossos utilizadores que também o façam.

O conteúdo multimédia na Internet pode ter sido criado e/ou distribuído sem a autorização

do proprietário com os direitos de proprietário originais.

A cópia e distribuição de conteúdo não autorizado podem violar leis de direitos de autor em vários países, incluindo o seu.

O cumprimento das leis de direitos de autor é da sua responsabilidade.

A gravação e transferência de sequências de vídeo para o leitor portátil devem apenas ser realizadas utilizando conteúdo de domínio público ou licenciado. Pode utilizar esse conteúdo apenas para fins pessoais, não comerciais e deve respeitar quaisquer instruções de direitos de autor providenciadas pelo proprietário do trabalho. Tais instruções podem especificar que não devem ser realizadas novas cópias. As sequências de vídeo podem incluir tecnologia de protecção de cópia que proíbe a realização de futuras cópias. Nestas situações, a função de gravação não funcionará e será notificado com uma mensagem.

### **Registo de dados**

A Philips está empenhada em melhorar a qualidade dos seus produtos e em oferecer-lhe uma melhor experiência como utilizador de produtos Philips. Para entender o perfil de utilização deste dispositivo, este regista alguma informação/dados na sua região de memória não volátil. Tais dados são utilizados para identificar e detectar falhas ou problemas ocorridos durante a utilização do dispositivo. Entre a informação guardada conta-se, por exemplo, a duração da reprodução no modo de música ou o número de vezes em que as pilhas apresentaram um baixo nível de carga, etc. Estes dados não revelam o conteúdo ou recursos multimédia utilizados no dispositivo nem a fonte das transferências. Os dados guardados no dispositivos são acedidos e utilizados APENAS se o utilizador devolver o dispositivo ao centro de assistência Philips e APENAS para simplificar a detecção e prevenção de erros. Os dados serão disponibilizados ao utilizador quando do seu primeiro pedido.

## Monkey's Audio decoder

- ① The Monkey's Audio SDK and source code can be freely used to add APE format playback, encoding, or tagging support to any product, free or commercial. Use of the code for proprietary efforts that don't support the official APE format require written consent of the author.
- ② Monkey's Audio source can be included in GPL and open-source software, although Monkey's Audio itself will not be subjected to external licensing requirements or other viral source restrictions.
- ③ Code changes and improvements must be contributed back to the Monkey's Audio project free from restrictions or royalties, unless exempted by express written consent of the author.
- ④ Any source code, ideas, or libraries used must be plainly acknowledged in the software using the code.
- ⑤ Although the software has been tested thoroughly, the author is in no way responsible for damages due to bugs or misuse.

If you do not completely agree with all of the previous stipulations, you must cease using this source code and remove it from your storage device.

## FLAC decoder

Copyright (C) 2000,2001,2002,2003,2004,2005,2006,2007,2008,2009 Josh Coalson

Redistribution and use in source and binary forms, with or without modification, are permitted provided that the following conditions are met:

- Redistributions of source code must retain the above copyright notice, this list of conditions and the following disclaimer:

- Redistributions in binary form must reproduce the above copyright notice, this list of conditions and the following disclaimer in the documentation and/or other materials provided with the distribution.
- Neither the name of the Xiph.org Foundation nor the names of its contributors may be used to endorse or promote products derived from this software without specific prior written permission.

THIS SOFTWARE IS PROVIDED BY THE COPYRIGHT HOLDERS AND CONTRIBUTORS "AS IS" AND ANY EXPRESS OR IMPLIED WARRANTIES, INCLUDING, BUT NOT LIMITED TO, THE IMPLIED WARRANTIES OF MERCHANTABILITY AND FITNESS FOR A PARTICULAR PURPOSE ARE DISCLAIMED. IN NO EVENT SHALL THE FOUNDATION OR CONTRIBUTORS BE LIABLE FOR ANY DIRECT, INDIRECT, INCIDENTAL, SPECIAL, EXEMPLARY, OR CONSEQUENTIAL DAMAGES (INCLUDING, BUT NOT LIMITED TO, PROCUREMENT OF SUBSTITUTE GOODS OR SERVICES; LOSS OF USE, DATA, OR PROFITS; OR BUSINESS INTERRUPTION) HOWEVER CAUSED AND ON ANY THEORY OF LIABILITY, WHETHER IN CONTRACT, STRICT LIABILITY, OR TORT (INCLUDING NEGLIGENCE OR OTHERWISE) ARISING IN ANY WAY OUT OF THE USE OF THIS SOFTWARE, EVEN IF ADVISED OF THE POSSIBILITY OF SUCH DAMAGE.

## Reciclagem do produto e da bateria incorporada

O produto foi concebido e fabricado com materiais e componentes de alta qualidade, que podem ser reciclados e reutilizados.

Nunca elimine este produto juntamente com os resíduos domésticos. Informe-se sobre o sistema de recolha selectiva local relativamente a produtos eléctricos e electrónicos e pilhas. A eliminação correcta destes produtos ajuda a evitar potenciais consequências negativas para o ambiente e para a saúde humana.

Visite o Web site [www.recycle.philips.com](http://www.recycle.philips.com) para informações adicionais sobre um centro de reciclagem na sua área.

### Atenção

- A remoção da bateria incorporada anula a garantia e pode destruir o produto.



Philips MIX

### Informação para os EUA

Este equipamento foi testado e considerado em conformidade com os limites para dispositivos digitais de Classe B, relativos ao Artigo 15.º das normas da FCC. Estes limites foram concebidos para proporcionar uma protecção razoável contra interferências nocivas numa instalação residencial. Este equipamento gera, utiliza e pode irradiar energia na forma de radiofrequência e pode provocar interferências nas comunicações por rádio se não for instalado e utilizado de acordo com o manual de instruções.

Todavia, não existe qualquer garantia de que não possam ocorrer essas interferências numa determinada instalação. Se este equipamento provocar interferências nocivas na recepção de rádio ou televisão, a qual pode ser verificada

ligando e desligando o equipamento, aconselha-se o utilizador a tentar eliminar as interferências através de algumas das seguintes medidas:

- Mudar a posição da antena de recepção.
- Aumentar a distância entre o equipamento e o receptor.
- Ligar o equipamento a uma tomada num circuito diferente daquele a que está ligado o receptor.
- Consulte um revendedor ou peça ajuda a um técnico de rádio/televisão experiente.

### Informação para o Canadá

Este equipamento digital de Classe B cumpre a norma canadiana ICES-003.

O equipamento cumpre as Regras da FCC, Parte-15 e a norma 21 CFR 1040.10. O funcionamento está sujeito às duas condições seguintes:

- Este dispositivo não pode causar interferência prejudicial.
- Este dispositivo tem de aceitar todas as interferências recebidas, incluindo as que possam provocar um funcionamento indesejado.

## 2 O seu novo leitor

No **MIX**, pode reproduzir música.

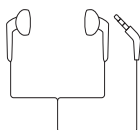
### Conteúdo da embalagem

Verifique a inclusão dos seguintes itens:

Leitor



Auriculares



Guia de Início Rápido



#### Nota

- As imagens destinam-se apenas a referência. A Philips reserva-se o direito de alterar a cor/design sem aviso prévio.

### Software carregado no leitor

O **MIX** é fornecido com o seguinte software:

- **Philips Songbird** (ajuda-o a gerir a sua biblioteca multimédia num PC e no leitor)
- **Philips Device Manager** (ajuda-o a receber actualizações de firmware e a recuperar o leitor)

### Ficheiros carregados no leitor

Os seguintes ficheiros estão carregados no

**MIX**:

- Manual do Utilizador
- Perguntas frequentes

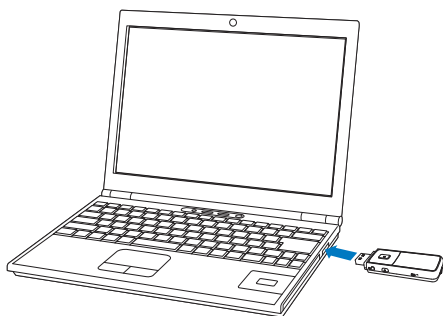


# 3 Introdução

## Carregamento

O MIX possui uma bateria incorporada que pode ser carregada através de uma porta USB de um computador:

Conforme ilustrado, ligue o MIX a um PC.



### Nota

- Quando ligar o MIX a um computador, ser-lhe-á pedido de imediato que seleccione: **[Carregar e transferir]** ou **[Carregar e reproduzir]**. Se nenhuma opção for seleccionada, será aplicado **[Carregar e transferir]**.
- Para reproduzir o MIX durante o carregamento, seleccione **[Carregar e reproduzir]**.

### Indicação do nível da bateria

O ecrã indica os níveis aproximados do estado da bateria da seguinte forma:

100%	75%	50%	25%	0%

- ↳ Um ecrã com a bateria intermitente indica que a bateria está fraca. O leitor guarda todas as definições e desliga-se num intervalo de 60 segundos.

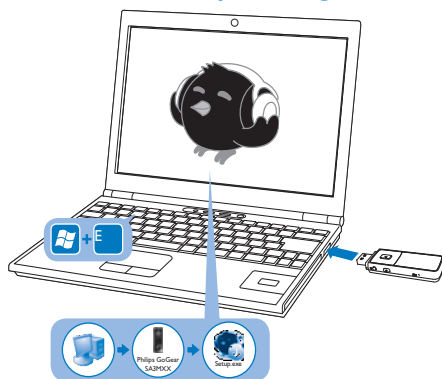
### Nota

- As baterias recarregáveis apresentam um número limitado de ciclos de carregamento. A vida útil das baterias e o número de ciclos de carregamento variam de acordo com a utilização dada e com as características do material.
- A animação de carregamento pára e o ícone é apresentado quando o processo de carregamento tiver terminado.

Para economizar energia da bateria e aumentar o tempo de reprodução, efectue as seguintes alterações no MIX:

- Regule o temporizador da luz de fundo para um valor baixo (vá a > **[Definições do ecrã]** > **[Temp. desligar ecrã]**).

## Instalar o Philips Songbird




- 1 Ligue o MIX a um computador.
- 2 No PC, seleccione **O meu computador** (Windows XP / Windows 2000) / **Computador** (Windows Vista/Windows 7).
- 3 Clique com o botão direito do rato no ícone **Philips GoGear MIX**. Seleccione **Transferir o Philips Songbird**.
  - Em alternativa, clique no ícone **Philips GoGear MIX**. Clique duas vezes em **setup.exe**.
- 4 Siga as instruções no ecrã para concluir a instalação.

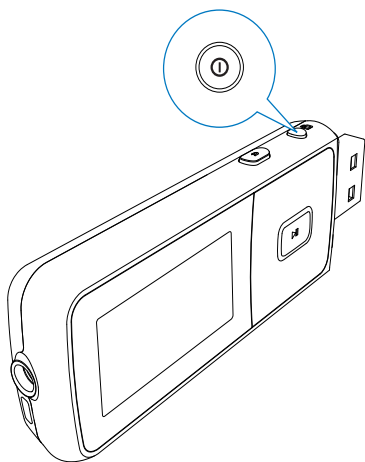
## Nota

- Para que a instalação seja efectuada, terá de concordar com os termos da licença.

---

## Ligue ou desligue o leitor

Mantenha  /  premido até o leitor ligar ou desligar.



---

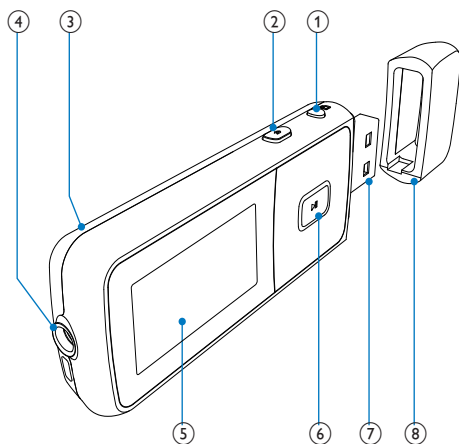
## Função automática de espera e encerramento

O leitor tem uma função de modo de espera automático e uma funcionalidade de desactivação automática que podem poupar energia da bateria.

Depois de 10 minutos em modo de inactividade (sem reproduzir, nenhum botão premido), o leitor desliga-se.

# 4 Visão geral


## Controlos





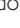


- manter premido: ligar/desligar o leitor  
premir: bloquear/desbloquear todos os botões
- premir: retroceder um nível  
manter premido: voltar ao ecrã inicial
- RESET**  
exerça pressão no orifício utilizando o bico de uma esferográfica quando o ecrã não responder à activação das teclas
- conector dos auscultadores de 3,5 mm
- visor
- na lista de opções:**  
premir: avança para a opção anterior/seguinte  
**no ecrã de reprodução:**  
premir: aumentar/diminuir o volume  
manter premido: aumentar/diminuir rapidamente o volume
- no ecrã de reprodução:**  
premir: avança para a opção anterior/seguinte  
manter premido: procura dentro do ficheiro actual
- premir: selecciona opções ou inicia/interrompe/retoma a reprodução
- Conector USB para carregamento e transferência de dados
- Retirar a tampa para utilizar o conector USB

---

## Ecrã inicial



Menu	Modo	Para
	Música	reproduzir ficheiros áudio
	Ver pastas	ver ficheiros nas pastas
	Definições	personalizar as definições do MIX
	Em reprodução	apresentar o ecrã de reprodução

- A partir do ecrã inicial, pode aceder menus funcionais premindo os botões de navegação  /  e .
- Para voltar aos ecrãs anteriores, prima  repetidamente; ou, mantenha  premido para voltar ao ecrã inicial.

---

## Bloquear/desbloquear teclas


Quando o leitor está ligado, utilize o bloqueio para impedir operações acidentais.

- Prima  /  por uns segundos para bloquear e desbloquear as teclas.
  - ↳ Todos os botões, excepto as teclas de volume, estão bloqueados e o ecrã apresenta o ícone de um cadeado.

---

## Ligar/desligar ecrã

Para poupar energia, o ecrã desliga-se automaticamente depois de um período de tempo predefinido, se

- não for efectuada nenhuma acção nova no MIX; e
- for seleccionado um valor em  > [Definições do ecrã] > [Temp. desligar ecrã].

**Para sair o modo de economização de energia**

- Prima qualquer tecla.

# 5 Sincronizar com a biblioteca multimédia do PC

Com o **Philips Songbird**, pode efectuar os seguintes passos:

- gerir as suas colecções multimédia num PC;
- sincronizar o **MIX** com a sua biblioteca multimédia do PC;
- registar o **MIX** em [www.philips.com/welcome](http://www.philips.com/welcome).

## Recolher ficheiros multimédia do PC

### Definir a vigilância de pastas

#### Criar uma pasta central

No PC, crie uma pasta central para guardar todos os ficheiros multimédia, por exemplo, D:\Multimédia Songbird.

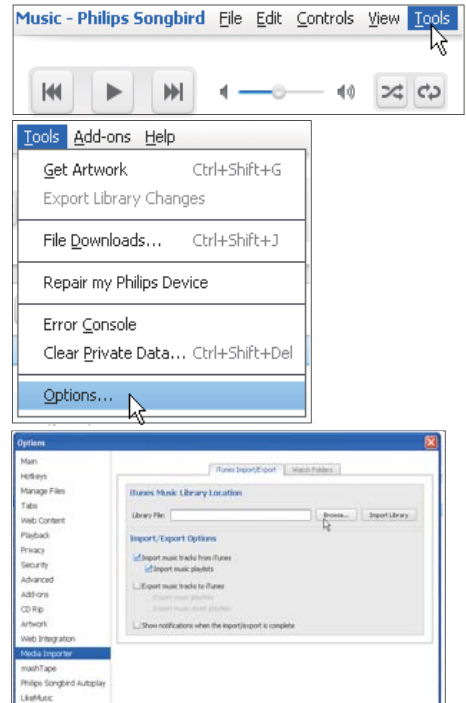
No **Philips Songbird**, defina a pasta central como a pasta de monitorização. Cada vez que iniciar o **Philips Songbird**, as músicas são adicionadas/removidas do **Philips Songbird** de acordo com a pasta central.

#### Primeiro início

A primeira vez que iniciar o **Philips Songbird** num PC, efectue os passos seguintes, conforme solicitado, para importar os ficheiros multimédia existentes para o **Philips Songbird**:

- Selecciona a pasta multimédia do iTunes para importar uma biblioteca iTunes já existente;
- Selecciona a pasta central para procurar e importar os ficheiros multimédia existentes.  
↳ A pasta central é definida como pasta de monitorização do **Philips Songbird**.

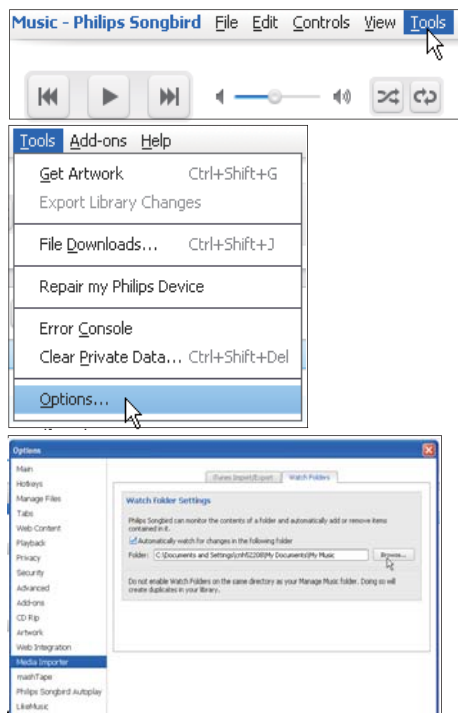
Para definir a pasta multimédia do iTunes



- 1 No **Philips Songbird**, vá a **Tools** (Ferramentas) > **Options...** (Opções...)
- 2 Selecciona **Media Importer** (Importador de Média) e, em seguida, o separador **iTunes Importer** (Importador do iTunes).
- 3 Verifique a localização e opções da sua biblioteca.
- 4 Clique no botão **Import Library** (Importar Biblioteca) ao lado da localização da biblioteca.  
↳ O software importa a biblioteca do iTunes para o **Philips Songbird**.

## Para definir a pasta de monitorização

No **Philips Songbird**, defina a pasta de monitorização da seguinte forma:



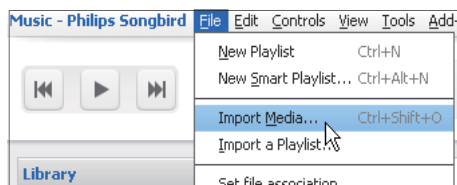
- 1 Selecione **Tools** (Ferramentas) > **Options** (Opções).
- 2 Em **Options** (Opções), selecione **Media Importer** (Importador de Média). Em seguida, selecione o separador **Watch Folders** (Pastas de monitorização).
- 3 Em **Watch Folders** (Pastas de monitorização), selecione a caixa de verificação como ilustrado.
- 4 Clique em **Browser** (Navegar) e selecione a pasta central (p. ex. D:\Multimédia Songbird) como a pasta de monitorização.  
↳ No **Philips Songbird**, os ficheiros multimédia são adicionados ou removidos de acordo com a pasta de música central.

## Importar ficheiros multimédia

### Importar ficheiros multimédia de outras pastas

No **Philips Songbird**,

- vá para **File** (Ficheiro) > **Import Media** (Importar multimédia) para seleccionar pastas no PC.  
↳ Os ficheiros multimédia são adicionados em **Library** (Biblioteca).
- ou vá a **File** (Ficheiro) > **Import a playlist** (Importar uma lista de reprodução) para seleccionar listas de reprodução no PC.  
↳ Os ficheiros multimédia são adicionados em **Playlists** (Listas de reprodução).



## Obter conteúdos das fontes on-line

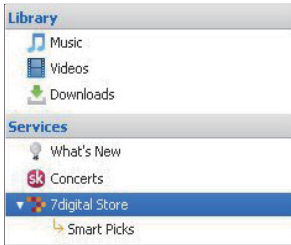
Pode aceder e comprar conteúdo de fontes on-line. Consulte os serviços on-line disponíveis sob **Services** (Serviços) no painel do selector de fonte.

### Nota

- Antes de transferir ou comprar conteúdo de serviços on-line, subscreva o serviço on-line e inicie sessão na sua conta.
- Alguns serviços estão disponíveis apenas em determinados países.

## Procurar on-line

- 1 Seleccione um serviço on-line:
  - Seleccione uma opção sob **Services** (Serviços);
  - Alternativamente, na caixa de procura, clique na seta para baixo para seleccionar um serviço on-line.

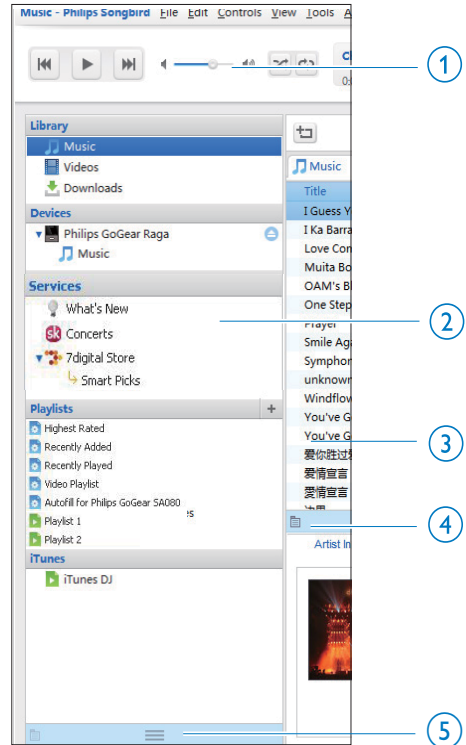


↳ Entra na página Web da fonte on-line.

- 2 Procure o seu ficheiro multimédia.
  - Se necessário, utilize a caixa de procura para introduzir uma palavra-chave.

## Procurar no Philips Songbird

O **Philips Songbird** está estruturado da seguinte forma:



- 1 **Painel do leitor:** Clique nos botões para reproduzir ficheiros multimédia na biblioteca multimédia do Philips Songbird.
- 2 **Painel do selector de fonte:** Clique para seleccionar uma fonte de conteúdos. Clique em ► / ▼ para mostrar ou ocultar as sub-fontes.
  - **Library** (Biblioteca): a biblioteca multimédia do **Philips Songbird**;
  - **Devices** (Dispositivos): o leitor que está ligado ao PC;
  - **Services** (Serviços): fontes de multimédia on-line;
  - **Playlists** (Listas de reprodução): As listas de reprodução criadas ou geradas por si na biblioteca multimédia do **Philips Songbird**.
- 3 **Painel de conteúdos:** Veja os conteúdos na fonte actual de conteúdos.

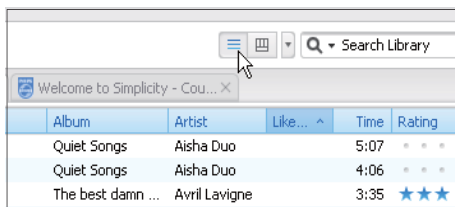
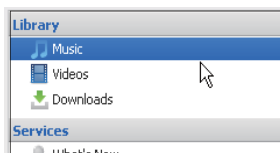
- 4 Painel de informações: A partir de fontes de Internet, o MashTape pode recolher informações disponíveis sobre o ficheiro multimédia em reprodução.
- 5 Painel da capa de álbum: Arraste a seta para cima para apresentar o painel.

## Procurar por metadados

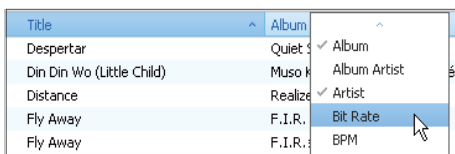
Na biblioteca multimédia do **Philips Songbird**, os ficheiros multimédia são organizados por metadados. Para procurar ficheiros multimédia por metadados, clique no ícone para seleccionar a vista de lista ou de painel de filtro.

### Vista de lista

Na vista de lista, os ficheiros multimédia são listados por metadados.



Para seleccionar quais metadados devem ser apresentados,

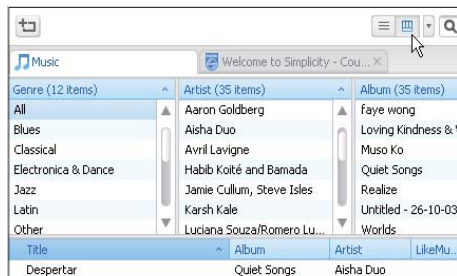


- 1 Em **Library** (Biblioteca) > **Music** (Música) ou **Videos** (Vídeos), clique com o botão direito do rato na barra de etiquetas de metadados.  
↳ É apresentada uma lista de etiquetas de metadados.

- 2 Clique na etiqueta que pretende apresentar na barra de metadados.

### Vista de painel de filtro

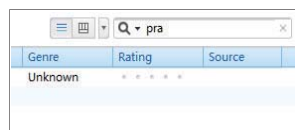
Na vista de painel de filtro, os ficheiros multimédia podem ser filtrados através de três etiquetas de metadados.



Para seleccionar um painel de filtro,

- 1 Clique com o botão direito do rato na barra de etiquetas de metadados.  
↳ É apresentada uma lista de etiquetas de metadados.
- 2 Clique na etiqueta que pretende apresentar na barra de metadados.

## Procurar por palavra-chave



- 1 Na caixa de procura, clique na seta para baixo para seleccionar o **Philips Songbird** como fonte de conteúdo.
- 2 Introduza a palavra-chave na caixa de procura.
- 3 Prima a tecla **Enter**.  
↳ A procura na biblioteca é iniciada.

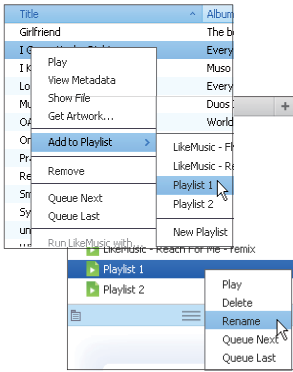


# Criar listas de reprodução no Philips Songbird

Com uma lista de reprodução, pode gerir e sincronizar as suas músicas como necessário.

## Criar uma lista de reprodução

Selecione as músicas que deseja reproduzir. Adicione as músicas a uma lista de reprodução.



1 Em **Library** (Biblioteca) > **Music** (Música), selecione as músicas.

- Para seleccionar várias músicas, mantenha o botão **Ctrl** premido enquanto clica nas músicas.

2 Para adicionar as músicas a uma lista de reprodução:

- Clique com o botão direito do rato nas músicas e selecione **Add to Playlist** (Adicionar à lista de reprodução);
- Selecione uma lista de reprodução;
  - ↳ As músicas são adicionadas à lista de reprodução.

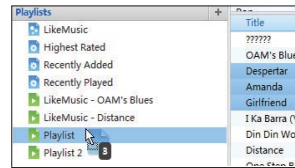
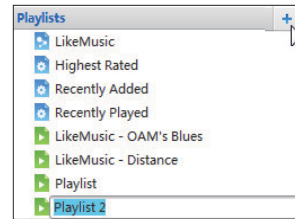
- Para criar uma lista de reprodução, seleccione **New Playlist** (Nova lista de reprodução).

↳ Uma nova lista de reprodução é criada para as músicas.

↳ Em **Playlists** (Listas de reprodução), indique o nome da lista de reprodução, como necessário.

Como alternativa

Crie uma lista de reprodução. Adicione as músicas seleccionadas à lista de reprodução.



1 Em **Playlists** (Listas de reprodução), clique em **+** para criar uma lista de reprodução.

↳ É criada uma nova lista de reprodução.

2 Atribua um nome à nova lista de reprodução.

3 Arraste e largue ficheiros multimédia na lista de reprodução.

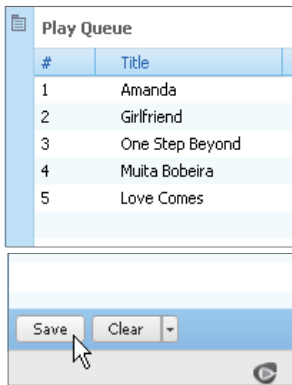
### Dica

- Para arrastar e largar vários ficheiros em simultâneo, mantenha o botão **Ctrl** premido enquanto clica nas opções.

## Guardar a fila de reprodução como lista de reprodução

### Criar uma fila de reprodução

- Arraste e largue músicas ou listas de reprodução para o painel **Play Queue** (Fila de reprodução).

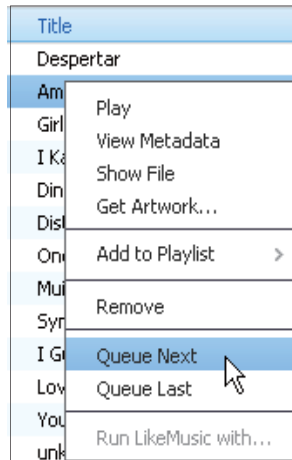


### Guardar a fila de reprodução como lista de reprodução

- 1 Clique em **Save** (Guardar).
  - ↳ A fila de reprodução é guardada como lista de reprodução em **Playlists** (Listas de reprodução).
- 2 Em **Playlists** (Listas de reprodução), indique o nome da lista de reprodução, como necessário.

### Adicionar músicas no início ou no final da fila de reprodução

- Para adicionar músicas no início, clique com o botão direito do rato nas opções e seleccione **Queue Next** (Pôr como seguinte na fila);
- Para adicionar músicas no final, clique com o botão direito do rato nas opções e seleccione **Queue Last** (Pôr em último na fila).



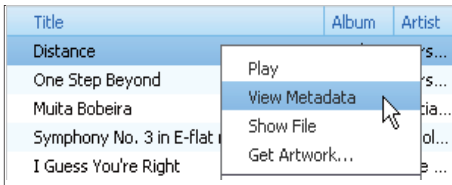
## Reproduzir uma lista de reprodução

- 1 Para reproduzir a lista de reprodução completa, clique com o botão direito do rato na lista de reprodução e seleccione **Play** (Reproduzir).
  - Para iniciar a reprodução a partir de uma música, clique duas vezes na música.
- 2 Para seleccionar opções de reprodução, clique nos botões no painel do leitor:

## Gerir ficheiros multimédia no Philips Songbird

### Editar metadados

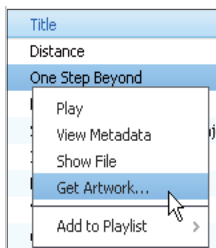
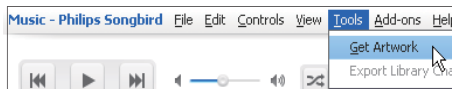
Através da edição das informações de ficheiros (metadados ou identificação ID3), pode organizar os ficheiros multimédia automaticamente por título, artista, álbum e outras informações. Depois de sincronizar os ficheiros multimédia com o leitor, pode navegar a biblioteca multimédia por metadados.



- 1 Em **Library** (Biblioteca) > **Music** (Música) ou **Videos** (Vídeos), selecione um ficheiro multimédia.
- 2 Clique com o botão direito do rato no ficheiro para seleccionar **View Metadata** (Ver meta-dados).
  - ↳ É apresentada uma tabela de metadados para proceder à edição da informação.

## Obter capas de álbuns

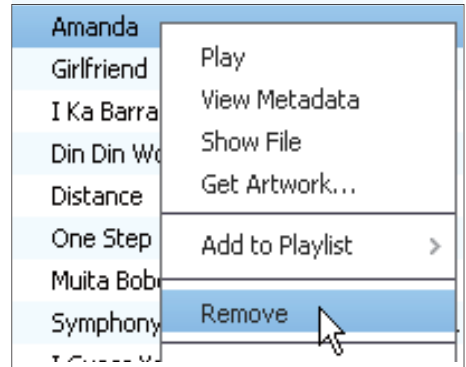
Por vezes, as capas dos álbuns estão disponíveis para transferências de música. Com o **Philips Songbird**, pode inserir capas para músicas. Depois de sincronizar as músicas com alguns leitores, pode navegar na biblioteca multimédia através das capas dos álbuns.



- No **Philips Songbird**, selecione **Tools** (Ferramentas) > **Get Artwork** (Obter capa do álbum).
  - ↳ É procurada a capa para todos os títulos na biblioteca.

- Clique com o botão direito do rato em títulos escolhidos e selecione **Get Artwork** (Obter capa do álbum).
  - ↳ São procuradas as capas para todos os títulos seleccionados.

## Remover ficheiros multimédia da biblioteca



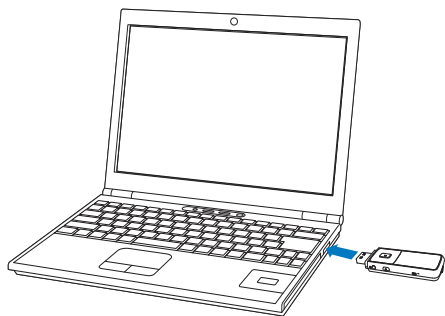
- 1 Clique com o botão direito do rato num ficheiro multimédia. Selecione **Remove** (Remover).
- 2 Confirme como solicitado.
  - ↳ O ficheiro seleccionado é removido da biblioteca e de todas as listas de reprodução. (Por predefinição, o ficheiro é apenas "removido", não é "eliminado". O ficheiro permanece na sua localização original no computador ou na rede de computadores.)

### Dica

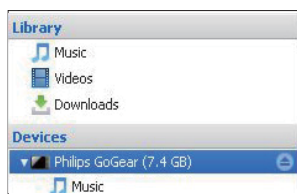
- Para seleccionar vários ficheiros, mantenha o botão **Ctrl** premido enquanto clica nas opções.
- Para seleccionar vários ficheiros consecutivos, mantenha o botão **Shift** premido enquanto clica na primeira e na última opção.

## Sincronizar o leitor com o Philips Songbird

Através do **Philips Songbird**, pode sincronizar música entre um PC e o leitor.

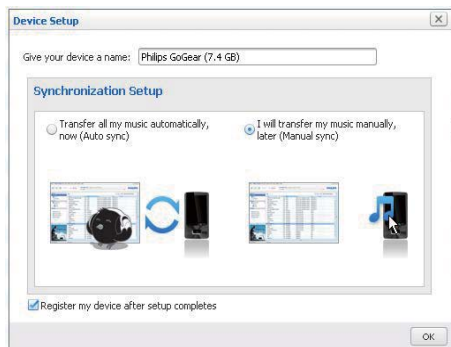


- 1 No PC, inicie o **Philips Songbird**.
- 2 Ligue o leitor ao PC utilizando um cabo USB.  
↳ No **Philips Songbird**, o leitor é apresentado quando é reconhecido pelo PC.

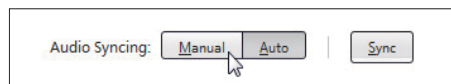


## Seleccionar a sincronização automática ou manual

A primeira vez que ligar o leitor ao **Philips Songbird**, seleccione a sincronização automática ou manual para o leitor:



Para seleccionar a sincronização automática ou manual mais tarde,

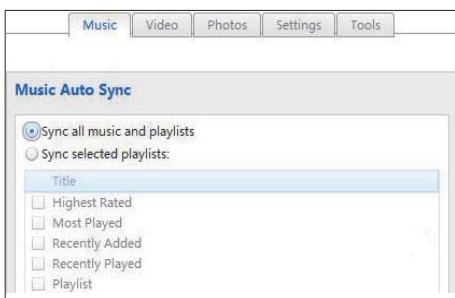
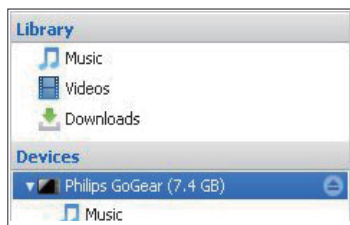


- 1 Seleccione o leitor em **Devices** (Dispositivos).
- 2 Seleccione **Manual** (Manual) ou **Auto** (Automático).
- 3 Para confirmar a opção, clique em **Apply** (Aplicar).

## Sincronização automática

- Se tiver seleccionado a sincronização automática, esta é iniciada automaticamente quando liga o leitor a um PC;
- Alternativamente, seleccione o leitor em **Devices** (Dispositivos) e clique em **Sync** (Sincronizar).

Para seleccionar as definições da sincronização automática,



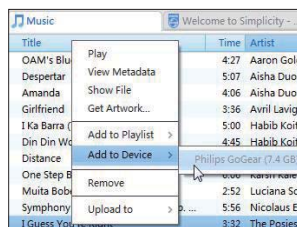
- 1 Seleccione o leitor em **Devices** (Dispositivos).
- 2 Na janela de contexto, clique no separador **Music** (Música), **Videos** (Vídeos) ou **Photos** (Fotografias).
- 3 Prima para seleccionar uma opção.

## Sincronização manual

Para transferir manualmente as listas de reprodução seleccionadas,

- 1 Seleccione listas de reprodução.
- 2 Arraste e largue as listas de reprodução para o **MIX**.

Para transferir manualmente ficheiros multimédia seleccionados,



- 1 No painel de conteúdos, clique com o botão direito do rato num ficheiro multimédia seleccionado.
- 2 Seleccione **Add to Device** (Adicionar ao dispositivo) > **MIX**.  
↳ Os ficheiros seleccionados são transferidos para o **MIX**.




### Dica

- Para seleccionar vários ficheiros em simultâneo, mantenha o botão **Ctrl** premido enquanto clica nas opções.

# 6 Música

## Encontrar música no leitor

### Encontre música através das informações das canções

No ecrã inicial, seleccione  para encontrar música através das informações das canções (metadados ou identificação ID3):

#### [Todas canções]

- Faixas por ordem alfabética


#### [Artistas]

- Artistas por ordem alfabética
- Álbuns por ordem alfabética
- Faixas por ordem no álbum

#### [Álbuns]



- Álbuns por ordem alfanumérica
- Faixas por ordem no álbum

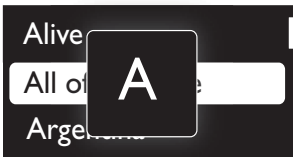
## Encontrar música por pasta de ficheiros

No ecrã inicial, seleccione  para encontrar músicas por pasta de ficheiros.






## Superscroll

Numa lista de opções ordenadas alfabeticamente, **Superscroll** permite-lhe navegar nas opções através das letras iniciais.

- Mantenha  /  premido para iniciar o **Superscroll**.
  - ↳ No ecrã, pode ver as letras iniciais das opções actuais.



## Reproduzir música

- 1 Prima  ou  para seleccionar um ficheiro de música.
- 2 Prima  para iniciar a reprodução.
  - ↳ A reprodução é iniciada na música actual.
  - ↳ No ecrã de reprodução, pode ver as informações do ficheiro e estado da reprodução.
- 3 Durante a reprodução,
  - Prima  para interromper e retomar a reprodução.
  - Para voltar ao ecrã anterior; prima .
    - ↳ O ecrã de reprodução é novamente apresentado alguns segundos depois.



Para seleccionar um ficheiro de música no ecrã de reprodução




- Prima repetidamente  e .

Para retroceder ou avançar rapidamente dentro da música actual

- No ecrã de reprodução, mantenha  e  premido.

# 7 Definições

Em **\***, seleccione as suas opções para o leitor:

- 1 Prima  /  para seleccionar uma opção.
- 2 Prima  para confirmar.

## Modo de reprodução

Em **[Modo Reprod]**, seleccione os modos de reprodução para a reprodução de música/gravações:

### [Repetir]

**[Repetir 1]** repete a música/gravação actual.

**[Repetir tudo]** repete todas as músicas/gravações na pasta actual.

### [Aleat.]

**[Aleatório]** reproduz todas as músicas/gravações na pasta actual por ordem aleatória.

Se **[Repetir tudo]** e **[Aleatório]** estiverem activados,




- Todas as músicas/gravações na pasta actual são repetidas por ordem aleatória.

## Definições de som

Em **[Definições de som]**, seleccione a sua opção para as definições de som:

**[FullSound]** Repõe os detalhes de som perdidos na compressão da música (por exemplo, MP3, WMA).

**[Equalizador]** Ajusta as definições de som conforme desejado.

**[Limite volume]** Define um nível de volume máximo para o dispositivo. Desta forma, pode manter sempre o volume dentro de um nível suficientemente seguro para a sua audição. Prima  /  para definir o limite do volume; Prima  para confirmar.

### Nota

- O equalizador é desactivado quando selecciona o FullSound.

---

## Definições do ecrã

---

### Tema

Em **[Definições do ecrã]** > **[Tema]**, seleccione o tema para o visor:

---

### Temp. desligar ecrã

O ecrã entra em modo de inactividade, se não for efectuada nenhuma nova acção no **MIX**. Depois do período de tempo predefinido, o ecrã inactivo é desligado automaticamente. Para poupar energia da bateria, seleccione um valor baixo para o período de tempo.

#### Para definir o período de tempo

- Em **[Definições do ecrã]** > **[Temp. desligar ecrã]**, seleccione um período de tempo.
  - ↳ Depois do período de tempo seleccionado, o ecrã inactivo é desligado automaticamente.

#### Para sair o modo de economização de energia

- Prima qualquer tecla.

---

### Rodar ecrã

Em **[Definições do ecrã]** > **[Rodar ecrã]**, seleccione **[180°]** ou **[0° (Normal)]** para virar o ecrã ao contrário.

- ↳ Depois de virar o visor ao contrário, muda as funções de **▶▶** e **↶**.

---

## Idioma

Em **[Idioma]**, seleccione um idioma para o leitor:

---

## Informações

Em **[Informação]**, obtenha as seguintes informações sobre o dispositivo:

---

<b>[Capacidade:]</b>	tamanho da memória
<b>[Espaço livre:]</b>	espaço disponível
<b>[Versão firmware:]</b>	Versão actual do firmware. Verifique a versão do firmware quando actualizar o firmware a partir do Web site de suporte.
<b>[Modelo:]</b>	nome completo do produto. Verifique o nome completo do produto ao actualizar o firmware a partir do Web site de suporte.
<b>[Site de apoio]</b>	o Web site que disponibiliza suporte ao dispositivo

---

---

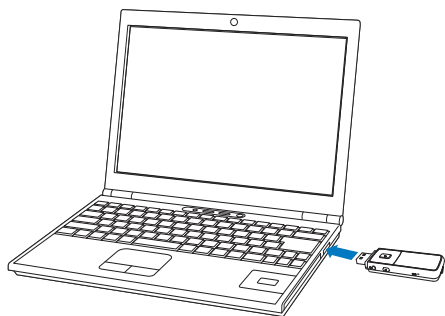
## Definições de fábrica

Em **[Definições fábrica]**, reponha as definições de fábrica do leitor. Os ficheiros transferidos para o leitor são mantidos.



# 8 Actualizar o firmware através do Philips Device Manager

## Instalar o Philips Device Manager



- 1 Ligue o **MIX** a um computador.
- 2 No PC, seleccione **O meu computador** (Windows XP / Windows 2000) / **Computador** (Windows Vista/Windows 7).
- 3 Clique com o botão direito do rato no ícone **Philips GoGear MIX**. Seleccione **Instalar o Philips Device Manager**.
  - Em alternativa, clique no ícone **Philips GoGear MIX**. Clique duas vezes em **installer.exe**.
- 4 Siga as instruções no ecrã para concluir a instalação do software.

### Nota

- Para que a instalação seja efectuada, terá de concordar com os termos da licença.

## Actualizar o firmware


- 1 Certifique-se de que o seu PC está ligado à Internet.
- 2 Certifique-se de que ligou o **MIX** ao PC.
- 3 No seu computador, clique em **Iniciar > Programas > Philips > Philips MP3 player (Leitor MP3 Philips) > GoGear SA3MXX Device Manager** para iniciar o **Philips Device Manager**.
- 4 Clique em **Update (Actualizar)**.
  - ↳ O **Philips SA3MXX Device Manager** verifica se estão disponíveis actualizações e instala o novo firmware a partir da Internet, se disponível.
- 5 Quando for apresentada a mensagem **Update completed (Actualização concluída)**, clique em **OK**.
- 6 Desligue o **MIX** do computador.
  - ↳ O **MIX** reinicia após a actualização do firmware estar concluída e encontra-se pronto a ser utilizado novamente.

# 9 Resolução de problemas

Se o MIX não funcionar correctamente ou o ecrã parar, pode repô-lo sem perder dados:

## Como é que reponho o MIX?

- Introduza a ponta de uma esferográfica ou outro objecto estreito no orifício de reposição que se encontra na parte inferior do MIX. Espere até que o leitor se encerre.
- Se a reposição não resolver o seu problema, siga estes passos para recuperar o MIX com o software **Philips Device Manager** (Gestor de dispositivos da Philips):

- 1** No seu computador, clique **Iniciar > Programas > Philips > Philips MP3 player (Leitor MP3 Philips) > GoGear SA3MXX Device Manager** para iniciar o **Philips Device Manager**.
- 2** Desligue o MIX antes de prosseguir.
- 3** Mantenha o botão do volume  premido enquanto liga o MIX ao seu computador.
- 4** Mantenha o botão premido até que o software **Philips Device Manager** reconheça o MIX e entre no modo de recuperação.
- 5** No computador, clique no botão **Repair (Reparar)** e siga as instruções do **Philips Device Manager** até concluir o processo de recuperação.
- 6** Quando a recuperação estiver concluída, desligue o MIX do computador.
- 7** Reinicie o MIX.

# 10 Dados técnicos

## Corrente

Fonte de alimentação: bateria recarregável interna de polímeros de íões de lítio de 150 mAh

Tempo de reprodução de MP3<sup>1</sup>: até 13 horas

## Software

Philips Songbird: para transferir música

Philips Device Manager: para actualizar firmware

## Conectividade

Auscultador de 3,5 mm

USB 2.0 de Alta Velocidade

## Som

Separação de canais: 40 dB

Frequência de resposta: 45 - 16 000 Hz

Potência de saída: 10 mW

Relação sinal/ruído: > 75 dB

## Reprodução de áudio

Formatos suportados:

Taxas de bits	Taxas de amostragem
---------------	---------------------

MP3:

8 - 320 kbps em CBR e VBR	8, 11,025, 16, 22,050, 24, 32, 44,1, 48 kHz
---------------------------	---

WMA:

10 - 320 kbps em CBR	8, 11,025, 16,
32 - 192 kbps em VBR	22,050, 32, 44,1, 48 kHz

FLAC:

até 1,1 Mbps	44,1 kHz
--------------	----------

APE:

até 1,3 Mbps	48 kHz
--------------	--------

## Suporte de armazenamento

Capacidade da memória integrada<sup>2</sup>:

SA3MXX02 2 GB de memória NAND Flash

SA3MXX04 4 GB de memória NAND Flash

SA3MXX08 8 GB de memória NAND Flash

## Ecrã

LCD a cores de 128 x 64 pixéis



### Nota

- <sup>1</sup> As baterias recarregáveis apresentam um número limitado de ciclos de carregamento. A vida útil das baterias e o número de ciclos de carregamento variam de acordo com a utilização dada e com as características do material.
- <sup>2</sup> 1 GB = Mil milhões de bytes; a capacidade de armazenamento disponível é inferior: Poderá não estar disponível a capacidade total de memória, dado que parte da memória é reservada para o leitor: Capacidade de armazenamento calculada em 4 minutos por canção e codificação de 128 kbps em MP3.

## Requisitos do sistema

- Windows® XP (SP3 ou superior) / Vista / 7
- Processador Pentium III de 800 MHz ou superior
- 512 MB de RAM
- 500 MB de espaço livre no disco rígido
- Ligação à Internet
- Microsoft® Internet Explorer 6.0 ou posterior
- Unidade de CD-ROM
- Porta USB

