

Rekisteröi tuote ja hae tukitietoja osoitteessa
www.philips.com/welcome

GoGear

SA3MXX02

SA3MXX04

SA3MXX08



FI Käyttöopas

PHILIPS

Sisällysluettelo

1	Tärkeitä turvallisuustietoja	4
	Yleinen kunnossapito	4
	Tuotteen ja kiinteän akun kierrättäminen	6
2	Uusi soittimesi	8
	Toimituksen sisältö	8
	Soittimeen ladatut ohjelmistot	8
	Soittimeen ladatut tiedostot	8
3	Aloitus	9
	Virran lataus	9
	Asenna Philips Songbird	9
	Käynnistä tai sammuta soitin.	10
	Automaattinen valmiustila ja virrankatkaisu	10
4	Yleiskuvaus	11
	Säätimet	11
	Aloitusnäyttö	12
	Lukitse/avaa painikkeet	12
	Näytön virran kytkeminen tai katkaiseminen	12
5	Tahdista tietokoneen mediakirjaston kanssa	13
	Mediatiedostojen kerääminen tietokoneesta	13
	Tarkkailukansion asettaminen	13
	Mediatiedostojen tuominen	14
	Sisällön hakeminen verkkolähteistä	14
	Hakeminen verkosta	15
	Hakeminen Philips Songbirdista	15
	Hakeminen metatietojen avulla	16
	Hakeminen avainsanalla	16
	Soittolistojen luominen Philips Songbirdissa	17
	Soittolistan luominen	17
	Toistojonon tallentaminen soittolistaksi	18
	Soittolistan toistaminen	18
	Hallitse mediatiedostoja Philips Songbird -ohjelmassa	18
	Metatietojen muokkaaminen	18
	Kansitaiteen hakeminen	19
	Tiedostojen poistaminen mediakirjastosta	19

Soittimen synkronoiminen Philips Songbirdin kanssa	20
Valitse automaattinen tai manuaalinen synkronointi.	20
Automaattinen synkronointi	21
Manuaalinen synkronointi	21

6	Musiikki	22
	Musiikin etsiminen soittimesta	22
	Musiikin etsiminen kappale tietojen perusteella	22
	Etsi musiikkia tiedostokansion perusteella	22
	SuperScroll	22
	Musiikin toistaminen	22

7	Asetukset	23
	Toistotila	23
	Ääniasetukset	23
	Näyttöasetukset	24
	Teema	24
	Näytön sammutusajastin	24
	Kierrä näyttöä	24
	Kieli	24
	Tiedot	24
	Tehdasasetukset	24

8	Päivitä laiteohjelmisto Philips Device Manager -ohjelmalla	25
----------	---	-----------

9	Vianmääritys	26
----------	---------------------	-----------

10	Tekniset tiedot	27
	Järjestelmävaatimukset	27

Tarvitsetko apua?

Käy osoitteessa

www.philips.com/welcome

Osoitteessa www.philips.com/welcome voit käyttää tukimateriaaleja, kuten käyttöopasta, uusimpia ohjelmistopäivityksiä ja vastauksia usein kysytyihin kysymyksiin.

1 Tärkeitä turvallisuustietoja



Kuuntele kohtuullisella äänenvoimakkuudella.

Kuulokkeiden käyttäminen pitkään kovalla äänenvoimakkuudella saattaa vahingoittaa kuuloa. Tämä tuote saattaa tuottaa kovaa ääniä, jotka voivat jopa alle minuutissa aiheuttaa ihmiselle pysyviä kuulovaurioita. Suuret äänenvoimakkuudet on tarkoitettu henkilöille, joiden kuulo on jo heikentynyt.

Ääni saattaa olla harhaanjohtava. Ajan mittaan kuulo mukautuu korkeisiin äänenvoimakkuuksiin. Pitkäkestoisen kuuntelun jälkeen normaalilta kuulostava äänenvoimakkuus saattaa olla liian voimakas ja kuulolle vahingollinen. Voit estää tämän asettamalla äänenvoimakkuuden turvalliselle tasolle ennen kuuntelua ja pitää sen tällä tasolla.

Turvallisen äänenvoimakkuuden asettaminen: Aseta äänenvoimakkuuden säädin alimmalle tasolle.

Lisää äänenvoimakkuutta vähitellen, kunnes kuulet äänen selkeästi ja häiriöttä.

Kuuntele kohtuullisia aikoja:

Pitkäaikainen kuunteleminen tavallisella, "turvallisellakin" äänenvoimakkuudella saattaa vahingoittaa kuuloa.

Käytä laitteita oikein ja pidä riittävästi taukoja. Noudata kuulokkeiden käytössä seuraavia ohjeita.

Kuuntele kohtuullisella äänenvoimakkuudella kohtuullisia aikoja.

Älä lisää äänenvoimakkuutta kuulosi totuttua nykyiseen ääneen.

Älä lisää äänenvoimakkuutta niin korkeaksi, ettet kuule, mitä ympärilläsi tapahtuu.

Lopeta tai keskeytä kuunteleminen vaarallisissa tilanteissa.

Älä käytä kuulokkeita ajaessasi moottoriajoneuvolla tai polkupyörällä tai käyttäessäsi skeittilautaa, sillä se saattaa vaarantaa liikenteen ja on monissa paikoissa laitonta.

Yleinen kunnossapito

Tämän asiakirjan käännös on tarkoitettu ainoastaan viitteeksi.

Jos englanninkielisen ja käännetyn version välillä on ristiriitaisuuksia, englanninkielinen versio on ensisijainen.

! Varoitus

- Estä tuotteen vahingoittuminen seuraavasti:
- Älä altista tuotetta korkeille lämpötiloille tai suoralle auringonvalolle.
- Älä pudota tuotetta äläkä pudota mitään sen päälle.
- Älä upota tuotetta veteen. Älä altista kuulokelitäntää tai paristolokeroa vedelle. Vesi voi vahingoittaa tuotetta.
- Matkapuhelimen käyttäminen voi aiheuttaa häiriöitä.
- Varmuuskopioi tiedostot. Varmista, että säilytät tuotteeseen lataamasi alkuperäiset tiedostot. Philips ei vastaa tietojen menetyksestä, jos tuote vioittuu tai sen tietoja ei voi enää lukea.
- Välyt ongelmilta, kun hallitset musiikkitiedostoja (esimerkiksi siirtämistä ja poistamista) tuotteen mukana toimitetulla ohjelmistolla.
- Älä käytä alkoholia, ammoniakkeja, bentseeniä tai hankaavia ainesosia sisältäviä puhdistusaineita, koska ne voivat vahingoittaa tuotetta.

Tietoja käyttö- ja säilytyslämpötiloista

- Käytä tuotetta tiloissa, joiden lämpötila on aina 0–35 °C
- Säilytä tuotetta paikassa, jossa lämpötila on aina -20...45 °C
- Akkuparistojen käyttöaika voi lyhentyä matalissa lämpötiloissa.

Varaosat/lisävarusteet

Jos haluat tilata varaosia tai lisävarusteita, mene osoitteeseen www.philips.com/support.

Kuunteluturvallisuudesta

Muutokset

Muutokset, joita valmistaja ei ole valtuuttanut, voivat mitätöidä käyttäjän oikeuden käyttää tuotetta.

Tekijänoikeustiedot

Kaikki muut kauppa- ja tuotenimet ovat ne omistavien yritysten tai organisaatioiden tavaramerkkejä.

Internetistä ladattujen tai ääni-CD-levyistä tehtyjen tallenteiden luvaton kopiointi on tekijänoikeuslakien ja kansainvälisten sopimusten vastaista.

Luvattomien kopioiden tekeminen kopiosuojatusta materiaalista, kuten tietokoneohjelmista, tiedostoista, lähetysistä ja äänitallenteista, voi loukata tekijänoikeuksia ja täyttää rikoksen tunnusmerkit. Tätä laitetta ei saa käyttää edellä mainittuun tarkoitukseen. Windows Media ja Windows-logo ovat Microsoft Corporationin rekisteröityjä tavaramerkkejä Yhdysvalloissa ja/tai muissa maissa.

Tunne vastuusi! Kunnioita tekijänoikeuksia.



Philips kunnioittaa muiden immateriaalioikeuksia ja pyytää muitakin tekemään niin.

Internetissä oleva multimediasisältö voi olla luotu ja/tai jaettu ilman alkuperäisen tekijänoikeuksien haltijan lupaa.

Luvattoman sisällön kopioiminen tai jakaminen voi loukata joidenkin maiden tekijänoikeuslakeja. Tekijänoikeuslakien noudattaminen on käyttäjän vastuulla.

Tietokoneeseen ladattujen suoratoistovideoiden tallentaminen ja siirtäminen kannettavaan soittimeen on tarkoitettu ainoastaan sisällölle, jonka tekijänoikeussuoja on rauennut tai jonka käyttöön on asianmukainen lupa. Sellaista sisältöä saa käyttää ainoastaan henkilökohtaisessa, ei-kaupallisessa käytössä ja teoksen tekijänoikeuden haltijan antamia

tekijänoikeusohjeita on noudatettava.

Ohjeissa voidaan määrätä, ettei teoksesta saa ottaa lisäkopioita. Videosuoratoisto voi sisältää kopiosuojatekniikkaa, joka estää lisäkopioiden tekemisen. Sellaisessa tilanteessa tallennustoiminto ei ole käytettävissä, ja siitä näytetään ilmoitus.

Tietojen kirjaaminen

Philips on sitoutunut parantamaan tuotteiden laatua ja Philips-käyttäjäkokemusta. Laitteen käyttöprofiiliin selvittämiseksi laite kirjaa tietoja säilyvään muistiinsa. Näiden tietojen avulla tunnistetaan mahdollisia vikoja tai ongelmia, jotka käyttäjä saattaa havaita käyttäessään laitetta. Laite tallentaa tietoja esimerkiksi toistoajan pituudesta musiikkitilassa ja virintilassa sekä akkuvirran loppumiskerroista. Tiedot eivät paljasta laitteessa käytettyä sisältöä tai materiaalia eivätkä latauslähdettä. Laitteeseen tallennettuja tietoja käytetään AINOASTAAN jos käyttäjä palauttaa laitteen Philipsin tukipalveluun ja AINOASTAAN virheiden havaitsemiseksi ja estämiseksi. Käyttäjä saa tallennetut tiedot käyttöönsä ensimmäisestä pyynnöstä.

Monkey's Audio decoder

- ① The Monkey's Audio SDK and source code can be freely used to add APE format playback, encoding, or tagging support to any product, free or commercial. Use of the code for proprietary efforts that don't support the official APE format require written consent of the author.
- ② Monkey's Audio source can be included in GPL and open-source software, although Monkey's Audio itself will not be subjected to external licensing requirements or other viral source restrictions.

- ③ Code changes and improvements must be contributed back to the Monkey's Audio project free from restrictions or royalties, unless exempted by express written consent of the author.
- ④ Any source code, ideas, or libraries used must be plainly acknowledged in the software using the code.
- ⑤ Although the software has been tested thoroughly, the author is in no way responsible for damages due to bugs or misuse.

If you do not completely agree with all of the previous stipulations, you must cease using this source code and remove it from your storage device.

FLAC decoder

Copyright (C) 2000,2001,2002,2003,2004,2005,2006,2007,2008,2009 Josh Coalson

Redistribution and use in source and binary forms, with or without modification, are permitted provided that the following conditions are met:

- Redistributions of source code must retain the above copyright notice, this list of conditions and the following disclaimer.
- Redistributions in binary form must reproduce the above copyright notice, this list of conditions and the following disclaimer in the documentation and/or other materials provided with the distribution.
- Neither the name of the Xiph.org Foundation nor the names of its contributors may be used to endorse or promote products derived from this software without specific prior written permission.

THIS SOFTWARE IS PROVIDED BY THE COPYRIGHT HOLDERS AND CONTRIBUTORS "AS IS" AND ANY EXPRESS OR IMPLIED WARRANTIES, INCLUDING, BUT NOT LIMITED TO, THE IMPLIED WARRANTIES OF MERCHANTABILITY AND FITNESS FOR A PARTICULAR PURPOSE ARE DISCLAIMED. IN NO EVENT SHALL THE FOUNDATION OR CONTRIBUTORS BE LIABLE FOR ANY DIRECT, INDIRECT, INCIDENTAL, SPECIAL, EXEMPLARY, OR CONSEQUENTIAL DAMAGES (INCLUDING, BUT NOT LIMITED TO, PROCUREMENT OF SUBSTITUTE GOODS OR SERVICES; LOSS OF USE, DATA, OR PROFITS; OR BUSINESS INTERRUPTION) HOWEVER CAUSED AND ON ANY THEORY OF LIABILITY, WHETHER IN CONTRACT, STRICT LIABILITY, OR TORT (INCLUDING NEGLIGENCE OR OTHERWISE) ARISING IN ANY WAY OUT OF THE USE OF THIS SOFTWARE, EVEN IF ADVISED OF THE POSSIBILITY OF SUCH DAMAGE.

Tuotteen ja kiinteän akun kierrättäminen

Tuotteen suunnittelussa ja valmistuksessa on käytetty laadukkaita materiaaleja ja osia, jotka voidaan kierrättää ja käyttää uudelleen. Älä hävitä tuotetta muun kotitalousjätteen mukana. Ota selvää paikallisista sähkölaitteiden ja elektronisten laitteiden sekä akkujen ja paristojen erillistä keräystä koskevista säädöksistä.

Hävittämällä nämä tuotteet oikein voit ehkäistä mahdollisia ympäristö- ja terveyshaittoja. Lisätietoja oman alueesi kierrätyskeskuksista on osoitteessa www.recycle.philips.com.



Varoitus

- Kiinteän akun irrottaminen mitätöi takuun ja voi rikkoa tuotteen.



Philips MIX

Yhdysvaltoja koskeva ilmoitus

Tämä laite on testattu ja todettu FCC:n säännösten osassa 15 luokan B digitaaliselle laitteelle asetettujen rajoitusten mukaiseksi.

Nämä rajoitukset antavat riittävän suojan haitallisia häiriöitä vastaan normaalissa kotikäytössä. Tämä laite tuottaa, käyttää ja voi säteillä radiotaajuista energiaa. Jos laitetta ei asenneta tai käytetä ohjeiden mukaisesti, se voi aiheuttaa häiriötä radiolaitteisiin.

Ei voida kuitenkaan taata, että häiriöitä ei esiinny missään laitekokoontamisessa. Jos laite aiheuttaa haitallista häiriötä radio- tai TV-vastaanottiin (häiriö voidaan todeta katkaisemalla laitteesta virta ja kytkemällä se uudelleen), käyttäjää kehoitetaan korjaamaan häiriöt jollakin seuraavista tavoista:

- Muuta vastaanottoantennin paikkaa.
- Siirrä vastaanotin ja laitteisto kauemmaksi toisistaan.
- Kytke laitteisto ja vastaanotin eri virtapiireissä oleviin pistorasioihin.
- Pyydä apua jälleenmyyjältä tai radio- ja TV-asentajalta.

Kanadaa koskeva ilmoitus

Tämä luokan B laite noudattaa kanadalaista ICES-003-säädöstä.

Tämä laite on FCC:n säännösten osan-15 mukainen ja 21 CFR 1040,10 -säännöksen mukainen. Laitteen käyttämiselle on kaksi ehtoa:

- Laite ei saa aiheuttaa haitallisia häiriöitä ja
- laitteen on kestävä ympäristön häiriöt, myös sellaiset häiriöt, jotka voisivat aiheuttaa toimintavirheitä.

2 Uusi soittimesi

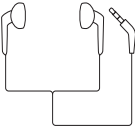
MIXillä voit toistaa musiikkia.

Toimituksen sisältö

Tarkista, että pakkauksessa on seuraavat osat:
Soitin



Kuulokkeet



Pikaopas



Huomautus

- Kuvat ovat viitteellisiä. Philips pidättää itsellään oikeuden muuttaa laitteen väriä ja muotoilua ilman erillistä muutosta.

Soittimeen ladatut ohjelmistot

MIX -laitteen mukana toimitetaan seuraavat ohjelmistot:

- **Philips Songbird** (auttaa hallitsemaan mediakirjastoa tietokoneessa ja soittimessa)
- **Philips Device Manager** (auttaa päivittämään soittimen laiteohjelmistoa ja palauttamaan soittimen)

Soittimeen ladatut tiedostot

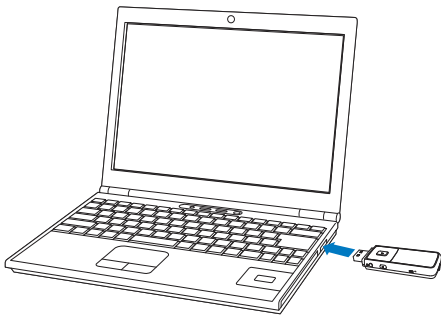
Seuraavat tiedostot on ladattu MIX -laitteeseen:

- Käyttöopas
- Usein kysytyt kysymykset

3 Aloitus

Virran lataus

MIX -laitteessa on kiinteä akku, joka ladataan tietokoneen USB-portin kautta. Liitä MIX tietokoneeseen kuvan mukaisesti.

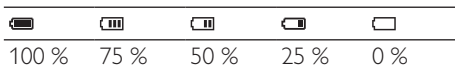


Huomautus

- Kun liität MIX-soittolaitteen tietokoneeseen, saat kehoitteen valita: [Lataa ja siirrä] tai [Lataa ja toista]. Jos valintaa ei tehdä, [Lataa ja siirrä] otetaan käyttöön.
- Jos haluat toistaa ääntä MIX-soittimesta latauksen aikana, valitse [Lataa ja toista].

Akun varaustason osoitin

Akun tilan keskimääräinen taso näkyy näytössä seuraavasti:



↳ Viilkuva akunäyttö tarkoittaa, että akun varaus on vähissä. Soitin tallentaa kaikki asetukset, ja siitä katkeaa virta 60 sekunnin kuluttua.

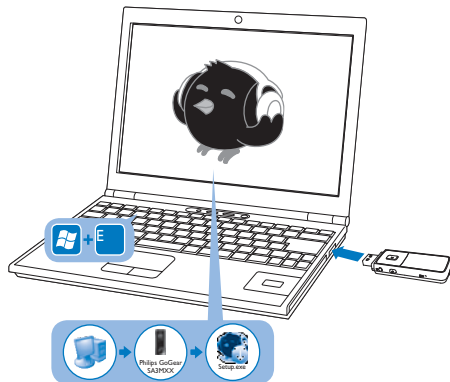
Huomautus

- Ladattavilla akuilla on vain tietty määrä latauskertoja. Akun käyttöikä ja latauskertojen määrä vaihtelevat käytön ja asetusten mukaan.
- Latausanimaatio pysähtyy ja kuvake tulee näkyviin, kun lataus on valmis.

Suorita seuraavat toimet MIX -laitteella akkuvirran säästämiseksi ja soittoajan lisäämiseksi:

- Aseta taustavaloajastimeen pieni arvo, (* > [Näyttöasetukset] > [Näytön sammutusajastin]).



Asenna Philips Songbird

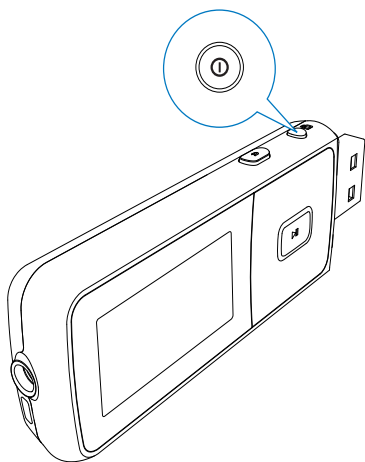


- 1 Liitä MIX tietokoneeseen.
- 2 Valitse tietokoneessa **Oma tietokone** (Windows XP / Windows 2000) / **Tietokone** (Windows Vista / Windows 7).
- 3 Napsauta **Philips GoGear MIX** -kuvaketta hiiren kakkospainikkeella. Valitse **Lataa Philips Songbird**.
 - Vaihtoehtoisesti napsauta **Philips GoGear MIX** -kuvaketta. Kaksoisnapsauta **setup.exe**-tiedostoa.
- 4 Suorita asennus loppuun noudattamalla näytön ohjeita.

- Asennus edellyttää käyttöoikeussopimuksen hyväksymistä.

Käynnistä tai sammuta soitin.

Paina  /  -painiketta pitkään, kunnes soitin käynnistyy tai sammuu.

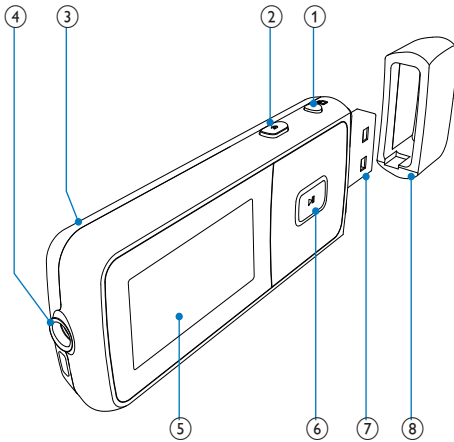










Automaattinen valmiustila ja virrankatkaisu

Soittolaitteessa on automaattinen valmiustila- ja virrankatkaisutoiminto, joilla voi säästää akkua. Kun laite on ollut käyttämättömänä (musiikkia ei toisteta eikä painikkeita paineta) 10 minuuttia, laitteesta katkeaa virta.

4 Yleiskuvaus






Säätimet



-  paina pitkään: käynnistä/sammuta laite.
paina: painikkeen lukitseminen / lukituksen avaaminen
-  paina: yksi taso taaksepäin
paina pitkään: paluu aloitusnäyttöön.
- RESET**
työnä kuulakärkikynän kärki reikään, jos näyttö ei reagoi näppäinten painamiseen
-  3,5 mm kuulokeliitintä
- näyttö
-  /  **Toimet valintaluetteossa:**
paina: siirry edelliseen tai seuraavaan vaihtoehtoon
toistonäytössä:
paina: äänenvoimakkuuden säätäminen
pidä alhaalla:
äänenvoimakkuuden säätäminen nopeasti
 /  **toistonäytössä:**
paina: siirry edelliseen tai seuraavaan vaihtoehtoon
paina pitkään: hae nykyisen kansion sisällä
-  paina: valitse asetukset tai aloita/keskeytä toisto tai jatka toistoa
- USB-liitintä virran lataamista ja tiedonsiirtoa varten
- Irrota suojus ennen USB-liitännän käyttöä



Aloituspäyttö

Menu	Tila	Toiminto
	Musiikki	äänitiedostojen toistaminen
	Kansionäkymä	kansioiden tiedostojen tarkasteleminen
	Asetukset	MIX-laitteen asetusten mukauttaminen
	Nykyinen kappale	toistonäytön näyttäminen

- Aloitusnäytössä voit käyttää toimintovalikkoja painamalla selauspainikkeita  /  ja .
- Palaa edellisiin näyttöihin painamalla  -painiketta toistuvasti tai palaa aloitusnäyttöön pitämällä alhaalla  -painiketta.


Lukitse/avaa painikkeet

Kun soitin on käytössä, lukitus estää painikkeiden käytön vahingossa.

- Lukitse painikkeet tai avaa niiden lukitus painamalla nopeasti  /  -painiketta.
 - ↳ Kaikki muut painikkeet paitsi äänenvoimakkuuspainikkeet lukittuvat, ja näyttöön tulee lukkokuva.

Näytön virran kytkeminen tai katkaiseminen

Virran säästämiseksi näytön virta katkeaa automaattisesti määritetyn ajan kuluttua, jos

- **MIX**-laitetta ei käytetä ja
- kohdassa  > [**Näyttöasetukset**] > [**Näytön sammutusajastin**] on valittu jokin arvo.

Virransäästötilasta poistuminen

- Paina jotain painiketta.

5 Tahdista tietokoneen mediakirjaston kanssa

Philips Songbirdillä voit suorittaa seuraavat toimet:

- hallita mediakokoelmia tietokoneessa
- tahdistaa MIX tietokoneen mediakirjaston kanssa
- rekisteröidä MIX -laitteen osoitteessa www.philips.com/welcome.

Mediatiedostojen kerääminen tietokoneesta

Tarkkailukansion asettaminen

Luo keskuskansio

Luo tietokoneeseen keskuskansio, johon tallennat kaikki mediatiedostot, esimerkiksi D:\Songbird-tiedostot.

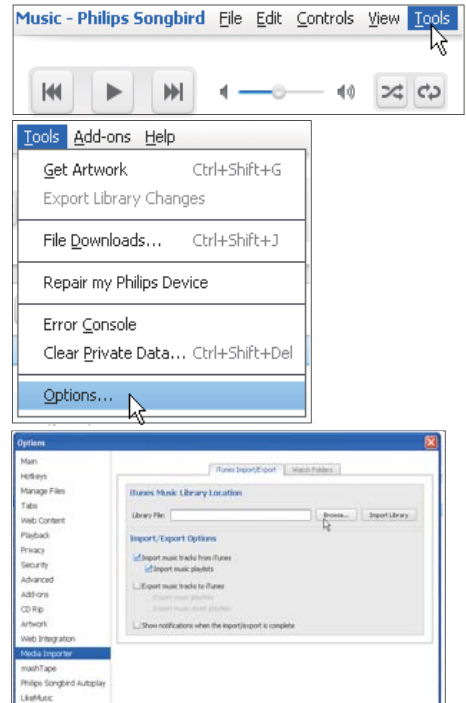
Aseta kohteessa **Philips Songbird** keskuskansio tarkkailukansioksi. Joka kerta, kun käynnistät **Philips Songbirdin**, kappaleet lisätään **Philips Songbirdiin** tai poistetaan siitä niin, kuin ne ovat keskuskansiossa.

Ensikäynnistys

Kun käynnistät **Philips Songbirdin** tietokoneessa ensimmäistä kertaa, tuo valmiit mediatiedostot **Philips Songbirdiin** seuraavasti kehotteiden mukaan:

- Tuo valmis iTunes-kirjasto valitsemalla iTunesin mediakansio
- Etsi ja tuo mediatiedostoja valitsemalla keskuskansio.
↳ Keskuskansio asetetaan **Philips Songbirdin** tarkkailukansioksi.

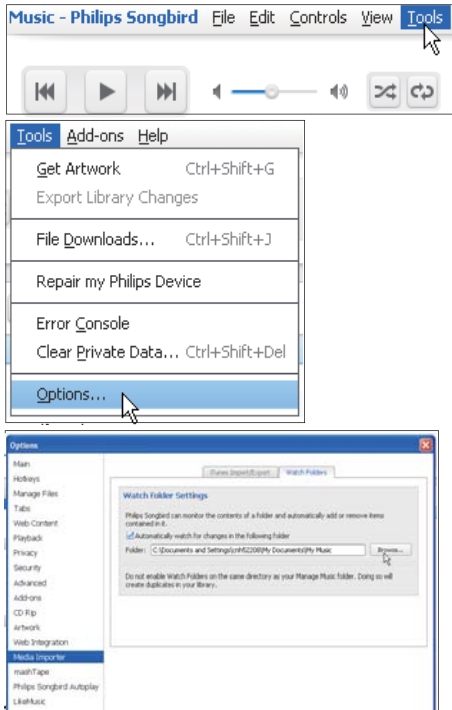
iTunes-mediakansion asettaminen



- 1 Siirry **Philips Songbirdissä** kohtaan **Tools** (Työkalut) > **Options...** (Asetukset...).
- 2 Valitse **Media Importer** (Sisällön tuonti) ja sitten **iTunes Importer** (iTunes-tuonti) -välilehti.
- 3 Tarkista kirjaston sijainti ja asetukset.
- 4 Napsauta **Import Library** (Tuo kirjasto) -painiketta kirjastosijainnin kohdalla.
↳ Ohjelmisto tuo iTunes-kirjaston **Philips Songbird**-ohjelmistoon.

Tarkkailukansion asettaminen

Aseta tarkkailukansio **Philips Songbird**issä seuraavasti:

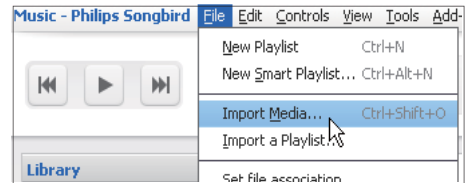


- 1 Valitse **Tools** (Työkalut) > **Options** (Asetukset).
- 2 Kohdassa **Options** (Asetukset) valitse **Media Importer** (Sisällön tuonti). Valitse sitten **Watch Folders** (Tarkkaile kansioita) -välilehti.
- 3 Valitse **Watch Folders** (Tarkkaile kansioita) -valintaruutu kuvan mukaisesti.
- 4 Napsauta kohtaa **Browse** (Selaa) ja valitse keskuskansio (esim. D:\Songbird media) tarkkailukansioiksi.
↳ **Philips Songbird**issä mediatiedostot lisätään tai poistetaan siten kuin ne ovat musiikin keskuskansiossa.

Mediatiedostojen tuominen

Mediatiedostojen tuominen muista kansioista
Siirry **Philips Songbird**issä

- kohtaan **File** (Tiedosto) > **Import Media** (Tuo mediaa) ja valitse tietokoneen kansioita.
↳ Mediatiedostot lisätään kohtaan **Kirjasto**.
- Vaihtoehtoisesti voit siirtyä kohtaan **File** (Tiedosto) > **Import a playlist** (Tuo soittolista) ja valitse tietokoneen soittolistoja.
↳ Mediatiedostot lisätään kohtaan **Playlists** (Soittolistat).



Sisällön hakeminen verkkolähteistä

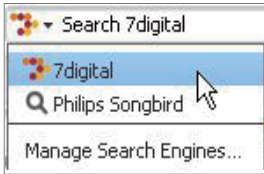
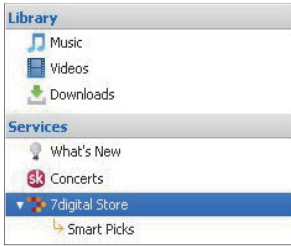
Voit käyttää ja voit ostaa sisältöä verkkolähteistä. Näet saatavilla olevat verkkopalvelut valitsemalla valitsinruudussa kohdan **Palvelut**.

Huomautus

- Ennen kuin lataat tai ostat sisältöä verkkopalveluista, tilaa verkkopalvelu ja kirjaudu tiliisi.
- Jotkin palvelut ovat saatavilla vain joissakin maissa.

Hakeminen verkosta

- 1 Valitse verkkopalvelu:
 - Valitse sopiva vaihtoehto kohdasta **Palvelut**.
 - Voit valita verkkopalvelun myös hakukentän valikosta.

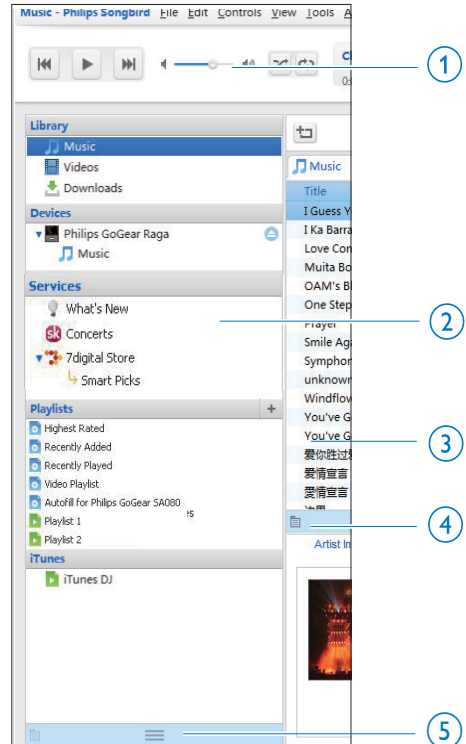


↳ Kirjoita verkkolähteen osoite.

- 2 Hae haluamasi mediatiedosto.
 - Kirjoita tarvittaessa avainsana hakukenttään.

Hakeminen Philips Songbirdista

Philips Songbird -soittimen rakenne:



- 1 Soitinruutu: Toista Philips Songbird -mediakirjaston mediatiedostoja napsauttamalla painikkeita.
- 2 Lähteen valitsinruutu: valitse sisältölähte napsauttamalla sitä, näytä tai piilota alilähteet valitsemalla ▶ / ▼.
 - Kirjasto: Philips Songbird -mediakirjasto
 - Laitteet: tietokoneeseen liitetty soitin
 - Palvelut: medialähteet verkossa
 - Soittolistat: mediakirjastossa Philips Songbird luodut tai tuotetut soittolistat.
- 3 Sisältöruutu: Katsele nykyisen sisältölähteen sisältöä.
- 4 Tietoruutu: MashTape voi kerätä verkkolähteistä tietoa toistettavasta mediatiedostosta.

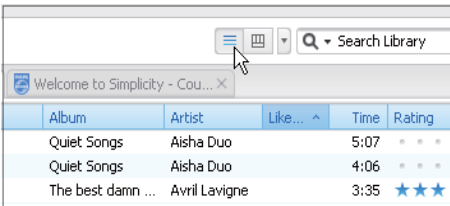
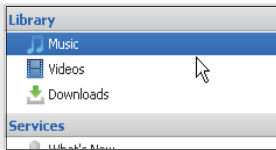
- 5 Kuvitusruutu: näytä ruutu vetämällä nuolta ylöspäin.

Hakeminen metatietojen avulla

Philips Songbird -mediakirjastossa mediatiedostot järjestetään metatietojen perusteella. Hae mediatiedostoja metatietojen perusteella napsauttamalla luettelohaun kuvaketta tai suodatinruutua.

Luettelonäkymä

Luettelonäkymässä mediatiedostot on luetteloitu metatietojen perusteella.



Näytettävien metatietojen valitseminen



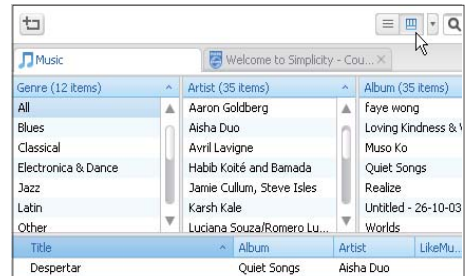
- 1 Napsauta hiiren kakkospainikkeella metatietotunnisteiden palkkia kohdassa **Kirjasto > Musiikki** tai **Videot**.

↳ Metatietotunnisteiden luettelo näytetään.

- 2 Napsauta tunnistetta, jonka haluat näkyvän metatietopalkissa.

Suodatinruutunäkymä

Suodatinruutunäkymässä mediatiedostoja voi suodattaa kolmen metatietotunnisteen perusteella.



Suodatinruudun valitseminen

- 1 Napsauta metatietopalkkia hiiren kakkospainikkeella.
↳ Metatietotunnisteiden luettelo näytetään.
- 2 Napsauta tunnistetta, jonka haluat näkyvän metatietopalkissa.

Hakeminen avainsanalla



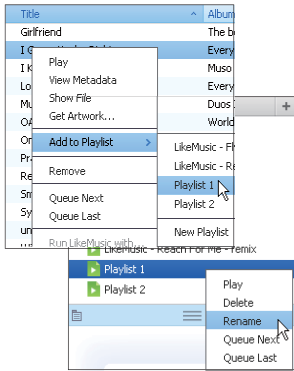
- 1 Valitse hakukentässä nuolipainikkeella sisältölähteeksi **Philips Songbird**.
- 2 Kirjoita avainsana hakukenttään.
- 3 Paina **Enter**-näppäintä.
↳ Haku käynnistyy kirjastossa.

Soittolistojen luominen Philips Songbirdissa

Soittolistalla voit tarvittaessa hallita ja synkronoida kappaleita.

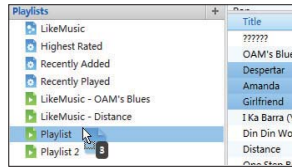
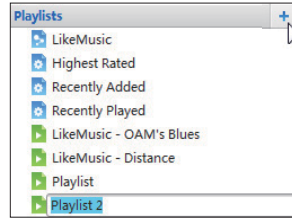
Soittolistan luominen

Valitse toistettavat kappaleet. Lisää kappaleet soittolistaan.



- 1 Valitse kappaleet kohdassa **Library** (Kirjasto) > **Music** (Musiikki).
 - Voit valita useita tiedostoja samanaikaisesti painamalla **Ctrl**-näppäintä napsauttaessasi valintoja.
- 2 Kappaleiden lisääminen soittolistaan:
 - Napsauta kappaletta hiiren oikealla painikkeella ja valitse **Add to Playlist** (Lisää soittolistaan).
 - Valitse soittolista
 - ↳ Kappaleet lisätään soittolistaan.
 - Luo soittolista valitsemalla **New Playlist** (Uusi soittolista).
 - ↳ Uusi soittolista luodaan kappaleille.
 - ↳ Nimeä soittolista tarvittaessa valitsemalla **Playlists** (Soittolistat).

Vaihtoehto
Luo soittolista Lisää valitut kappaleet soittolistaan.



- 1 Luo soittolista napsauttamalla painiketta + kohdassa **Playlists** (Soittolistat).
↳ Uusi soittolista luodaan.
- 2 Uuden soittolistan nimeäminen
- 3 Vedä ja pudota mediatiedostoja soittolistaan.

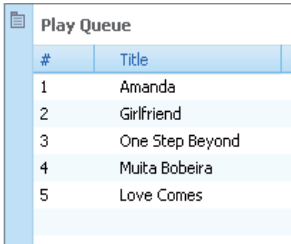
Vihje

- Vedä ja pudota useita tiedostoja samanaikaisesti pitämällä **Ctrl**-näppäin painettuna napsauttaessasi valintoja.

Toistojonon tallentaminen soittolistaksi

Toistojonon luominen

- Vedä ja pudota kappaleita tai soittolistoja **Play Queue** (Toista soittojono) -ruutuun.

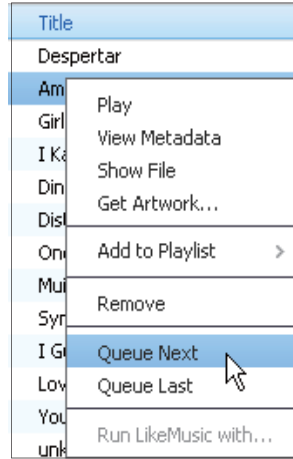


Toistojonon tallentaminen soittolistaksi

- 1 Valitse **Tallenna**.
 - ↳ Toistojono tallennetaan soittolistaksi kohtaan **Playlists** (Soittolistat).
- 2 Nimeä soittolista tarvittaessa valitsemalla **Playlists** (Soittolistat).

Kappaleiden lisääminen toistojonon alkuun tai loppuun

- Lisää kappaleita jonon alkuun napsauttamalla hiiren oikeaa painiketta ja valitsemalla **Queue Next** (Soittojonon seuraava).
- Lisää kappaleita jonon loppuun napsauttamalla hiiren oikeaa painiketta ja valitsemalla **Queue Last** (Soittojonon viimeinen).



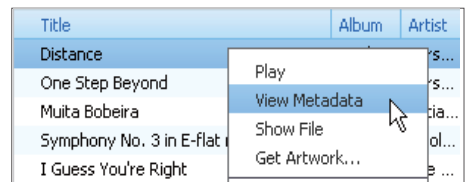
Soittolistan toistaminen

- 1 Toista koko soittolista napsauttamalla hiiren oikeaa painiketta ja valitsemalla **Toista**.
 - Käynnistä kappaleen toisto kaksoisnapsauttamalla kappaletta.
- 2 Valitse sopiva toistovaihtoehto soitinruudun painikkeilla.

Hallitse mediatiedostoja Philips Songbird -ohjelmassa

Metatietojen muokkaaminen

Muokkaamalla tiedoston tietoja (metatieto- tai ID3-tunniste) voit järjestää mediatiedostot automaattisesti kappaleen nimen, esittäjän, albumin ja muiden tietojen mukaan. Kun olet synkronoinut mediatiedostot soittimeen, voit selata mediakirjastoa metatietojen perusteella.

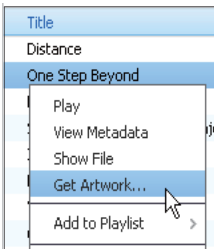
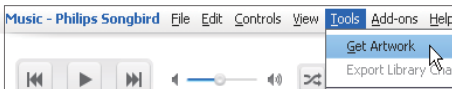


- 1 Valitse mediatiedosto kohdassa **Kirjasto > Musiikki** tai **Videot**.
- 2 Napsauta tiedostoa hiiren kakkospainikkeella ja valitse **View Metadata** (Näytä metatiedot).
 - ↳ Näyttöön tulee metatietotaulukko, jossa voit muokata tietoja.

Kansitaiteen hakeminen

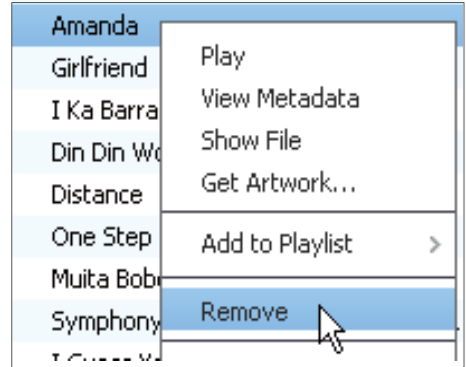
Joskus musiikkilatauksille on saatavilla kansitaidetta. **Philips Songbird**issä voit lisätä kappaleille kansitaidetta.

Kun olet synkronoinut kappaleet soittimiin, voit selata mediakirjastoja kansitaiteen perusteella.



- Valitse kohdassa **Philips SongbirdTools** (Työkalut) > **Get Artwork** (Hae albumeille kansikuvat).
 - ↳ Kansitaide haetaan kaikille kirjaston kappaleille.
- Napsauta hiiren kakkospainikkeella valittuja kappaleita ja valitse **Get Artwork** (Hae albumeille kansikuvat).
 - ↳ Kansitaide haetaan kaikille valituille kappaleille.

Tiedostojen poistaminen mediakirjastosta



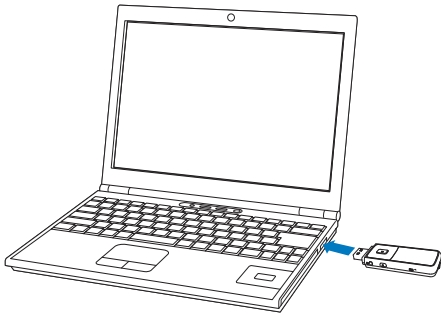
- 1 Napsauta mediatiedostoa hiiren kakkospainikkeella. Valitse **Remove** (Poista).
- 2 Vahvista pyydettyä.
 - ↳ Valittu tiedosto poistetaan kirjastosta ja kaikista soittolistoista. (Oletusarvoisesti vain tiedoston nimi poistetaan, ei itse tiedostoa. Tiedosto säilyy alkuperäisessä paikassaan tietokoneessa tai tietokoneverkossa.)

Vihje

- Valitse useita tiedostoja samanaikaisesti pitämällä **Ctrl**-näppäin painettuna napsauttaessasi valintoja.
- Valitse useita peräkkäisiä tiedostoja pitämällä **Shift**-näppäin painettuna napsauttaessasi ensimmäistä ja viimeistä valintaa.

Soittimen synkronoiminen Philips Songbirdin kanssa

Philips Songbird -ohjelmalla voit synkronoida tietokoneen ja soittimen musiikkitiedostot.

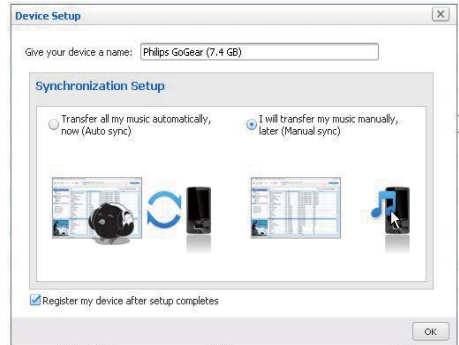


- 1 Käynnistä tietokoneessa Philips Songbird.
- 2 Liitä soitin tietokoneeseen USB-kaapelilla.
↳ Soitin tulee näkyviin Philips Songbird -soittimessa, kun tietokone tunnistaa sen.

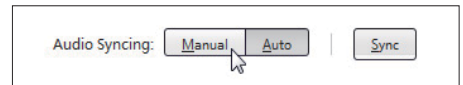
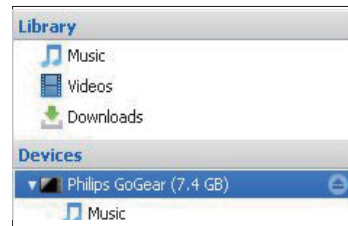


Valitse automaattinen tai manuaalinen synkronointi.

Kun liität soittimen Philips Songbirdiin ensimmäistä kertaa, valitse soittimen automaattinen tai manuaalinen synkronointi.



Automaattisen tai manuaalisen synkronoinnin valitseminen myöhemmin

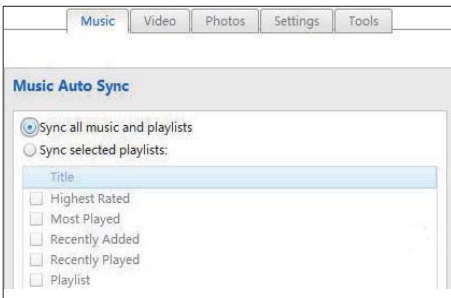
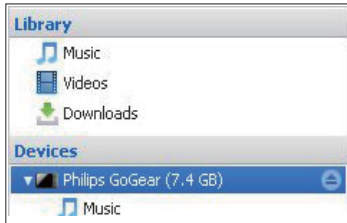


- 1 Valitse soitin kohdasta **Devices** (Laitteet).
- 2 Valitse **Manual** (Manuaalinen) tai **Auto** (Automaattinen).
- 3 Vahvista vaihtoehto valitsemalla **Apply** (Käytä).

Automaattinen synkronointi

- Jos olet valinnut automaattisen synkronoinnin, se käynnistyy automaattisesti, kun liität soittimen tietokoneeseen.
- Vaihtoehtoisesti valitse soitin kohdasta **Devices** (Laitteet) ja valitse **Sync** (Synkronoi).

Automaattisen synkronoinnin asetusten valitseminen



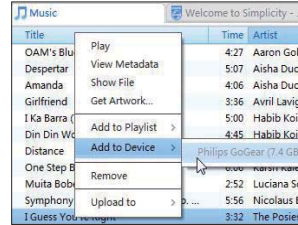
- 1 Valitse soitin kohdasta **Devices** (Laitteet).
- 2 Valitse ponnahdusikkunassa **Musiikki-**, **Videot-** tai **Valokuvat-**välilehti.
- 3 Valitse vaihtoehto napsauttamalla.

Manuaalinen synkronointi

Valittujen soittolistojen siirtäminen manuaalisesti

- 1 Valitse soittolistat.
- 2 Vedä ja pudota soittolistat **MIX**-laitteeseen.

Valittujen mediatiedostojen siirtäminen manuaalisesti



- 1 Napsauta sisältöruudussa valittua mediatiedostoa hiiren kakkospainikkeella.
- 2 Valitse **Add to Device** (Lisää laitteeseen) > **MIX**.
 - ↳ Valitut tiedostot siirretään **MIX**-laitteeseen.

Vihje

- Valitse useita tiedostoja samanaikaisesti pitämällä **Ctrl**-näppäin painettuna napsauttaessasi valintoja.

6 Musiikki

Musiikin etsiminen soittimesta

Musiikin etsiminen kappaletietojen perusteella

Etsi musiikkia kappaletietojen perusteella (metatiedot tai ID3-tunniste) valitsemalla aloitusnäytössä: 🎵

[Kaikki kappaleet]

- Raidat aakkosjärjestyksessä

[Esiintyjä]

- Esittäjät aakkosjärjestyksessä
- Albumit aakkosjärjestyksessä
- Raidat albumijärjestyksessä

[Albumit]

- Albumit aakkosnumeerisessa järjestyksessä
- Raidat albumijärjestyksessä

Etsi musiikkia tiedostokansion perusteella

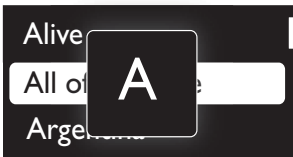
Etsi musiikkia tiedostokansion perusteella valitsemalla aloitusnäytössä 📁.

SuperScroll

Aakkosjärjestyksessä olevassa valintaluettelossa voi selata vaihtoehtoja alkukirjaimen perusteella

Superscroll-toiminnolla.

- Pidä 📁 / 📁 -painiketta alhaalla, kun haluat aloittaa **Superscroll**-toiminnon käyttämisen.
 - ↳ Näytössä näkyvät nykyisten vaihtoehtojen ensimmäiset kirjaimet.



Musiikin toistaminen

- 1 Valitse musiikkitiedosto painamalla 🎵 - tai 📁 -painiketta.
- 2 Aloita toisto ▶️ -painikkeella.
 - ↳ Toisto käynnistyy nykyisestä kappaleesta.
 - ↳ Toistonäytössä näkyvät tiedoston tiedot ja toistotila.
- 3 Toiston aikana:
 - Keskeytä toisto ja jatka sitä painamalla ▶️ -painiketta.
 - Voit palata edelliseen näyttöön painamalla ⏮️ -painiketta.
 - ↳ Toistonäyttö palaa näkyviin hetken kuluttua.



Musiikkitiedoston valitseminen toistonäytössä




- Paina toistuvasti 🎵 - ja 📁 -painiketta.

Nykyisen kappaaleen pikakelaus taakse- tai eteenpäin

- Pidä toistonäytössä alhaalla 📁 - tai 📁 -painiketta.

7 Asetukset

Valitse soittimen asetukset kohdassa .

- 1 Tee valinta  /  -painikkeilla.
- 2 Vahvasta valinta painamalla .

Toistotila

Valitse musiikin/tallenteiden toistotila kohdassa [Toistotila]:




[Uusintatoisto]	
[Uusintatoista 1]	nykyisen kappaleen/ tallenteen uudelleentoisto.
[Uusintatoista kaikki]	kaikkien nykyisen kansion kappaleiden/tallenteiden uudelleentoisto.
[Satunnaistoisto]	
[Sekoita kaikki]	kaikkien nykyisen kansion kappaleiden/tallenteiden toisto satunnaisessa järjestyksessä.

Jos sekä [Uusintatoista kaikki] että [Sekoita kaikki] ovat käytössä,

- kaikki nykyisen kansion kappaleet/tallenteet toistetaan satunnaisessa järjestyksessä.

Ääniasetukset

Valitse ääniasetukset kohdassa [Ääniasetukset]:

[FullSound]	Palauttaa musiikin pakkauksessa menetettyä äänenlaatua enemmän alkuperäisen kaltaiseksi (esimerkiksi MP3- tai WMA- tiedostot).
[Taajuuskorjain]	Säätää ääniasetukset halutun kaltaisiksi.
[Äänen rajoitus]	Asettaa laitteen äänenvoimakkuuden enimmäistason. Näin voit aina pitää äänenvoimakkuuden kuulolle turvallisella tasolla. Paina  /  -painiketta, kun haluat asettaa äänenvoimakkuuden enimmäistason. Vahvasta painamalla  -painiketta.

Huomautus

- Taajuuskorjain poistuu käytöstä, kun valitset FullSound-asetuksen.

Näyttöasetukset

Teema

Valitse näytön teema kohdassa [Näyttöasetukset] > [Teema].

Näytön sammutusajastin

Näyttö siirtyy valmiustilaan, jos MIX-laitetta ei käytetä. Määritetyn ajan kuluttua valmiusnäyttö sammuu automaattisesti. Voit säästää virtaa valitsemalla lyhyen aika-arvon.

Ajan määrittäminen

- Valitse aika kohdassa [Näyttöasetukset] > [Näytön sammutusajastin].
 - ↳ Määritetyn ajan jälkeen valmiusnäyttö sammuu automaattisesti.

Virransäästötilasta poistuminen

- Paina jotain painiketta.

Kierrä näyttöä

Valitse kohdassa [Näyttöasetukset] > [Kierrä näyttöä] asetus [180°] tai [0° (normaali)], kun haluat kääntää näytön ylösalaisin.

- ↳ Kun olet kääntänyt näytön ylösalaisin, toiminnot ►|| ja ↻ vaihtavat paikkaa.

Kieli

Valitse soittimen kieli kohdassa [Kieli].

Tiedot

Kohdassa [Tiedot] voit nähdä seuraavat soittimen tiedot:

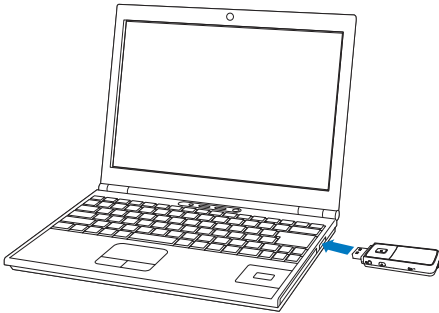
[Tila:]	muistin koko
[Vapaata tilaa:]	vapaa tila
[Laitteohjelmistoversio:]	nykyinen laiteohjelmistoversio. Tarkista laiteohjelmistoversio, kun päivität laiteohjelmistoa tukisivustossa.
[Malli:]	tuotteen koko nimi. Tarkista tuotteen koko nimi, kun päivität laiteohjelmistoa tukisivustossa.
[Tukisivusto:]	laitteen tukisivusto

Tehdasasetukset

Palauta soittimen tehdasasetukset kohdassa [Tehdasasetukset]. Soittimeen siirretyt tiedostot säilyvät.

8 Päivitä laiteohjelmisto Philips Device Manager -ohjelmalla

Philips Device Managerin asennus



- 1 Liitä **MIX** tietokoneeseen.
- 2 Valitse tietokoneessa **Oma tietokone** (Windows XP / Windows 2000) / **Tietokone** (Windows Vista / Windows 7).
- 3 Napsauta **Philips GoGear MIX** -kuvaketta hiiren kakkospainikkeella. Valitse **Install Philips Device Manager**.
 - Vaihtoehtoisesti napsauta **Philips GoGear MIX** -kuvaketta. Kaksoisnapsauta **installer.exe**-tiedostoa.
- 4 Asenna ohjelmisto näytön ohjeiden mukaisesti.

Huomautus

- Asennus edellyttää käyttöoikeussopimuksen hyväksymistä.

Laiteohjelmiston päivittäminen

- 1 Varmista, että tietokone on yhteydessä internetiin.
- 2 Varmista, että olet liittännyt **MIX**n tietokoneeseen.
- 3 Valitse tietokoneessa **Käynnistä** > **Ohjelmat** > **Philips** > **Philips MP3 -soitin** > **GoGear SA3MXX Device Manager** ja käynnistä **Philips Device Manager**.
- 4 Valitse **Update**.
 - ↳ **Philips SA3MXX Device Manager** tarkistaa päivitykset ja asentaa uuden laiteohjelmiston, jos sellainen on saatavilla.
- 5 Kun näyttöön tulee teksti **Update completed**, valitse **OK**.
- 6 Irrota **MIX** tietokoneesta.
 - ↳ **MIX** käynnistyy uudelleen, kun laiteohjelmisto on päivitetty, ja on käyttövalmis.

9 Vianmääritys

Jos MIX ei toimi oikein tai näyttö jumiutuu, voit nollata laitteen menettämättä tietoja:

Miten MIX nollataan?

- Työnnä kynänkärki tai muu esine MIX -laitteen pohjassa olevaan nollausaukkoon. Pidä neula paikallaan, kunnes soittimesta katkeaa virta.
- Jos nollaustoiminto ei toimi, palauta MIX -laitteen asetukset **Philips Device Manager** -ohjelmiston avulla seuraavasti:
 - 1 Valitse tietokoneessa **Käynnistä** > **Ohjelmat** > **Philips** > **Philips MP3 player** > **GoGear SA3MXX Device Manager** ja käynnistä **Philips Device Manager**.
 - 2 Sammuta MIX, ennen kuin jatkat.
 - 3 Pidä painettuna äänenvoimakkuuspainiketta  ja liitä MIX tietokoneeseen.
 - 4 Paina painiketta, kunnes **Philips Device Manager** tunnistaa MIX -laitteen ja siirtyy palautustilaan.
 - 5 Valitse tietokoneessa **Repair**-painike ja suorita palautus **Philips Device Managerin** ohjeiden mukaisesti.
 - 6 Kun palautus on valmis, irrota MIX tietokoneesta.
 - 7 Käynnistä MIX uudelleen.

10 Tekniset tiedot

Huomaus

- ¹ Akkujen käyttöikä on rajallinen. Akun käyttöikä ja latauskertojen määrä vaihtelevat käytön ja asetusten mukaan.
- ² 1 Gt = 1 miljardi tavua. Käytettävissä oleva tallennuskapasiteetti on pienempi. Koko muistikapasiteetti ei ehkä ole käytettävissä, koska soitin varaa osan muistista käyttöönsä. Tallennuskapasiteetti on laskettu 4 minuuttia kestävien kappaleiden mukaan ja nopeudella 128 kbps (MP3).

Virta

Virtalähde: 150 mAh:n sisäinen ladattava litium-ioni-polymeeriakku

MP3-toistoaika¹: enintään 13 tuntia

Ohjelmisto

Philips Songbird: musiikin siirtämiseen

Philips Device Manager: laiteohjelmiston päivittämiseen

Liitännät

Kuulokkeet 3,5 mm

Nopea USB 2.0

Ääni

Kanavaerotus: 40 dB

Taajuusvaste: 45–16 000 Hz

Lähtöteho: 10,0 mW

Signaali–kohina-suhde: yli 75 dB

Äänen toisto

Tuetut muodot:

Bittinopeudet	Näytetaajuus
---------------	--------------

MP3:

8–320 kbps, CBR ja VBR	8; 11 025; 16; 22 050; 24; 32; 44,1; 48 kHz
---------------------------	--

WMA:

10–320 kbps, CBR 32–192 kbps, VBR	8; 11 025; 16; 22 050; 32; 44,1; 48 kHz
--------------------------------------	--

FLAC:

enintään 1,1 Mbps	44,1 kHz
-------------------	----------

APE:

enintään 1,3 Mbps	48 kHz
-------------------	--------

Tallennusvälineet

Kiinteä muisti²:

SA3MXX02 NAND Flash, 2 Gt

SA3MXX04 NAND Flash, 4 Gt

SA3MXX08 NAND Flash, 8 Gt

Näyttö

LCD-värinäyttö, 128 × 64 pikseliä

Järjestelmävaatimukset

- Windows® XP (SP3 tai uudempi) / Vista / 7
- vähintään 800 MHz:n Pentium III -suoritin
- 512 Mt RAM
- 500 Mt kiintolevytilaa
- Internet-yhteys
- Windows® Internet Explorer 6.0 tai uudempi
- CD-ROM-asema
- USB-portti.

