

Registre seu produto e obtenha suporte em  
[www.philips.com/welcome](http://www.philips.com/welcome)

**GoGear**

SA3MXX02

SA3MXX04

SA3MXX08



---

PT-BR Manual do Usuário

---

**PHILIPS**



# Sumário

---

## 1 Informações importantes de segurança 4

- Manutenção geral 4
- Reciclagem do produto e da bateria interna 7

---

## 2 Seu novo player 8

- Conteúdo da caixa 8
- Software instalado no player 8
- Arquivos incluídos no player 8

---

## 3 Primeiros passos 9

- Carregamento 9
- Instalar o Philips Songbird 9
- Ligar ou desligar o player 10
  - Modo de espera e desligamento automáticos 10

---

## 4 Visão geral 11

- Controles 11
- Tela inicial 12
- Travar/destravar os botões 12
- Tela ligada/desligada 12

---

## 5 Sincronizar com a biblioteca de mídia do PC 13

- Coletar arquivos de mídia do PC 13
  - Configurar a pasta de monitoramento 13
  - Importar arquivos de mídia 14
- Obter conteúdo de fontes online 14
  - Pesquisar online 15
  - Pesquisar no Philips Songbird 15
    - Pesquisar por metadados 16
    - Pesquisar por palavra-chave 16
- Criar playlists no Philips Songbird 17
  - Criar uma playlist 17
  - Salvar a fila de reprodução como uma playlist 18
  - Reproduzir uma playlist 18
- Gerenciar arquivos de mídia no Philips Songbird 18
  - Editar metadados 18
  - Obter capa do álbum 19
  - Remover arquivos de mídia da biblioteca 19

- Sincronizar o player com o Philips Songbird 20
  - Selecionar sincronização automática ou manual 20
  - Sincronizar automaticamente 21
  - Sincronização manual 21

---

## 6 Música 22

- Localizar música no aparelho 22
  - Localizar música por informações 22
  - Localizar música por pasta de arquivo 22
  - Superscroll 22
- Reproduzir músicas 22

---

## 7 Configurações 23

- Modo de reprodução 23
- Configurações de som 23
- Configurações do display 24
  - Tema 24
  - Timer deslig. tela 24
  - Girar tela 24
- Idioma 24
- Informações 24
- Definições de fábrica 24

---

## 8 Atualize o firmware por meio do Philips Device Manager 25

---

## 9 Solução de problemas 26

---

## 10 Dados técnicos 27

- Requisitos do sistema 27

### Precisa de ajuda?

Visite

[www.philips.com/welcome](http://www.philips.com/welcome)

e acesse um conjunto completo de materiais de suporte, como manual do usuário, as últimas atualizações de software e respostas para perguntas frequentes.

# 1 Informações importantes de segurança

## Manutenção geral

A tradução deste documento é apenas uma referência.

Em caso de inconsistência entre a versão em inglês e a versão traduzida, a versão em inglês deverá prevalecer.



### Cuidado

- Para evitar danos ou defeitos
- Não o exponha o produto a calor excessivo causado pela luz solar direta ou por equipamentos que emitem calor:
- Não deixe o produto cair nem deixe objetos caírem no aparelho.
- Não mergulhe o produto na água. Não exponha a entrada para fone de ouvido ou o compartimento de pilhas à água, pois isso pode danificar seriamente o aparelho.
- Telefones celulares ativos nas proximidades podem causar interferência.
- Faça backup dos seus arquivos. Não deixe de guardar uma cópia dos arquivos originais baixados no dispositivo. A Philips não é responsável por qualquer perda de dados se o produto for danificado ou se tornar ilegível.
- Gerencie (transfira, exclua etc.) seus arquivos de música somente com o software de música fornecido para evitar problemas.
- Não utilize agentes de limpeza que contenham álcool, amônia, benzina ou abrasivos, pois eles podem danificar o produto.

### Sobre as temperaturas de operação e armazenamento

- Utilize o aparelho em um local cuja temperatura esteja sempre entre 0 e 35°C
- Armazene-o em um local cuja temperatura esteja sempre entre -20 e 45°C.
- A vida útil das pilhas pode ser reduzida em condições de baixa temperatura.

### Peças/acessórios de reposição:

Visite [www.philips.com/support](http://www.philips.com/support) para obter peças/acessórios de reposição.

### Como ouvir música com segurança



#### Ouça a um volume moderado:

O uso de fones de ouvido com volume alto pode prejudicar sua audição. Este produto pode emitir sons em faixas de decibéis que podem causar perda de audição em pessoas, mesmo que expostas por menos de 1 minuto. As faixas de decibéis mais altas são oferecidas para pessoas que apresentam perda auditiva.

É muito fácil se enganar com o volume do som ideal. Ao longo do tempo, o “nível de conforto” da audição se adapta a volumes mais altos. Portanto, após ouvir músicas por um período prolongado, o volume que parece “normal” pode, na verdade, ser alto e prejudicial à audição. Para que isso não ocorra, ajuste o volume para um nível seguro antes que sua audição se adapte e mantenha-o assim.

Para estabelecer um nível de volume seguro: Ajuste o controle de volume para um nível baixo.

Aumente lentamente o som até ouvi-lo de maneira confortável e clara, sem distorção.

Ouvir músicas por períodos prolongados: A exposição prolongada ao som, mesmo em níveis normalmente “seguros”, também pode causar perda auditiva.

Certifique-se de usar controladamente o equipamento e faça pausas frequentes. Observe as seguintes diretrizes ao usar os fones de ouvido.

Ouça com volume moderado e por períodos razoáveis de tempo.

Tome cuidado para não aumentar o volume à medida que sua audição for se adaptando.

Não aumente o volume de modo que não consiga ouvir as pessoas ao seu redor:

Você deve tomar cuidado ou interromper temporariamente o uso em situações de perigo em potencial.

Não use fones de ouvido ao pilotar um veículo motorizado, andar de bicicleta, skate etc. Isso pode ser perigoso no trânsito e é ilegal em muitos locais.

### **Modificações**

Modificações não autorizadas pelo fabricante poderão anular a autoridade do usuário para operar este dispositivo.

### **Informações sobre direitos autorais**

Todas as outras marcas e nomes de produtos são marcas registradas de suas respectivas empresas e organizações.

A cópia e distribuição não autorizadas de quaisquer gravações baixadas da Internet ou feitas usando-se CDs de áudio é uma violação da lei de direitos autorais e de tratados internacionais.

A criação de cópias não autorizadas de materiais protegidos contra cópia, incluindo programas de computador, arquivos, transmissões e gravações sonoras, pode representar uma violação a direitos autorais e constitui um crime. Este equipamento não deve ser usado para tais propósitos.

Windows Media e o logotipo Windows são marcas comerciais ou marcas registradas da Microsoft Corporation nos Estados Unidos e/ou outros países.

**Seja responsável. Respeite os direitos autorais.**



**Be responsible  
Respect copyrights**

A Philips respeita a propriedade intelectual das pessoas e pede que seus usuários façam o mesmo.

O conteúdo multimídia na Internet pode ter sido criado e/ou distribuído sem a autorização do proprietário original dos direitos autorais.

A cópia ou distribuição não autorizada do conteúdo pode violar leis de direitos autorais de vários países, inclusive o seu.

Você é o responsável pelo cumprimento das leis de direitos autorais.

A gravação e a transferência para o aparelho portátil de transmissões de vídeo baixadas para o computador destinam-se exclusivamente a conteúdo de domínio público ou devidamente licenciado. Esse conteúdo destina-se ao uso próprio e não-comercial, e você deve respeitar eventuais instruções de direitos autorais fornecidas pelo respectivo proprietário da obra. Essas instruções podem determinar que nenhuma cópia adicional deverá ser feita. As transmissões de vídeo podem incluir tecnologia de proteção contra cópia que proíba cópias. Nesses casos, o recurso de gravação não funcionará e você será notificado com uma mensagem.

### **Registro de dados**

A Philips está empenhada em melhorar a qualidade de seus produtos e em aprimorar a experiência de seus usuários. Para entender o perfil de utilização deste dispositivo, ele registra algumas informações/dados na região da memória não volátil. Esses dados são usados para identificar e detectar falhas ou problemas que você, usuário, pode ter ao usar o dispositivo. Os dados armazenados, por exemplo, informam a duração da reprodução no modo de música ou no modo sintonizador, quantas vezes a bateria ficou descarregada etc. Os dados armazenados não revelam o conteúdo ou a mídia usada no dispositivo nem a origem dos downloads. Os dados armazenados no dispositivo serão recuperados e usados SOMENTE se o usuário encaminhar o dispositivo para a Assistência Técnica Autorizada da Philips e SOMENTE para simplificar a detecção e a prevenção de erros. Os dados armazenados devem ser imediatamente disponibilizados para o usuário mediante sua solicitação.

## Monkey's Audio decoder

- ① The Monkey's Audio SDK and source code can be freely used to add APE format playback, encoding, or tagging support to any product, free or commercial. Use of the code for proprietary efforts that don't support the official APE format require written consent of the author.
- ② Monkey's Audio source can be included in GPL and open-source software, although Monkey's Audio itself will not be subjected to external licensing requirements or other viral source restrictions.
- ③ Code changes and improvements must be contributed back to the Monkey's Audio project free from restrictions or royalties, unless exempted by express written consent of the author.
- ④ Any source code, ideas, or libraries used must be plainly acknowledged in the software using the code.
- ⑤ Although the software has been tested thoroughly, the author is in no way responsible for damages due to bugs or misuse.

If you do not completely agree with all of the previous stipulations, you must cease using this source code and remove it from your storage device.

## FLAC decoder

Copyright (C) 2000,2001,2002,2003,2004,2005,2006,2007,2008,2009 Josh Coalson

Redistribution and use in source and binary forms, with or without modification, are permitted provided that the following conditions are met:

- Redistributions of source code must retain the above copyright notice, this list of conditions and the following disclaimer:

- Redistributions in binary form must reproduce the above copyright notice, this list of conditions and the following disclaimer in the documentation and/or other materials provided with the distribution.
- Neither the name of the Xiph.org Foundation nor the names of its contributors may be used to endorse or promote products derived from this software without specific prior written permission.

THIS SOFTWARE IS PROVIDED BY THE COPYRIGHT HOLDERS AND CONTRIBUTORS "AS IS" AND ANY EXPRESS OR IMPLIED WARRANTIES, INCLUDING, BUT NOT LIMITED TO, THE IMPLIED WARRANTIES OF MERCHANTABILITY AND FITNESS FOR A PARTICULAR PURPOSE ARE DISCLAIMED. IN NO EVENT SHALL THE FOUNDATION OR CONTRIBUTORS BE LIABLE FOR ANY DIRECT, INDIRECT, INCIDENTAL, SPECIAL, EXEMPLARY, OR CONSEQUENTIAL DAMAGES (INCLUDING, BUT NOT LIMITED TO, PROCUREMENT OF SUBSTITUTE GOODS OR SERVICES; LOSS OF USE, DATA, OR PROFITS; OR BUSINESS INTERRUPTION) HOWEVER CAUSED AND ON ANY THEORY OF LIABILITY, WHETHER IN CONTRACT, STRICT LIABILITY, OR TORT (INCLUDING NEGLIGENCE OR OTHERWISE) ARISING IN ANY WAY OUT OF THE USE OF THIS SOFTWARE, EVEN IF ADVISED OF THE POSSIBILITY OF SUCH DAMAGE.

## Reciclagem do produto e da bateria interna

Seu produto foi projetado e fabricado com materiais e componentes de alta qualidade, que podem ser reciclados e reutilizados.

Nunca descarte o seu produto junto com outros tipos de lixos domésticos. Procure informar-se a respeito das regras locais de coleta seletiva de produtos elétricos e eletrônicos e de pilhas/baterias.

O descarte correto desses produtos ajuda a prevenir conseqüências potencialmente negativas para o meio ambiente e para a saúde humana.

Visite [www.recycle.philips.com](http://www.recycle.philips.com) para obter mais informações sobre o centro de reciclagem mais próximo.



### Cuidado

- A remoção da bateria interna anulará a garantia e poderá destruir o produto.



Philips MIX

### Aviso para os EUA

Este equipamento foi testado e cumpre os limites para um dispositivo digital de Classe B, de acordo com a parte 15 das Normas da FCC. Esses limites têm por objetivo fornecer uma proteção adequada contra interferência prejudicial em instalações residenciais. Este equipamento gera, utiliza e pode irradiar energia de radiofrequência e, se não for instalado e usado de acordo com o manual de instruções, poderá provocar interferência prejudicial a comunicações via rádio.

No entanto, não há garantia de que tal interferência não venha a ocorrer em determinadas instalações. Se este equipamento provocar interferência prejudicial a receptores

de rádio ou televisão, o que pode ser determinado desligando-se e ligando-se o equipamento, o usuário poderá tentar corrigir a interferência por meio de uma ou mais das seguintes medidas:

- Reposicione a antena receptora.
- Aumente a distância entre o equipamento e o receptor.
- Conecte o equipamento a outra tomada, ligada a uma fase diferente da que alimenta o receptor.
- Consulte o fornecedor ou um técnico experiente em rádio/TV para obter ajuda.

### Aviso para o Canadá

Este equipamento digital da Classe B está em conformidade com a ICES-003 do Canadá. Este equipamento está em conformidade com a Parte 15 das Normas da FCC-e com a 21 CFR 1040.10. A operação está sujeita a estas duas condições:

- Este dispositivo não pode causar interferência prejudicial e
- Este dispositivo deve aceitar qualquer interferência recebida, incluindo interferência que possa causar operação indesejada.

## 2 Seu novo player

Em **MIX**, é possível reproduzir músicas.

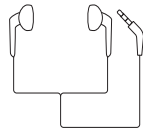
---

### Conteúdo da caixa

Verifique se você recebeu os seguintes itens:  
Player



Fones de ouvido



Guia para início rápido



#### Nota

- As imagens servem apenas como referência. A Philips se reserva o direito de alterar a cor/design sem notificação prévia.

---

### Software instalado no player

O **MIX** vem com o seguinte software:

- **Philips Songbird** (ajuda a gerenciar sua biblioteca de mídia em um PC e no player)
- **Philips Device Manager** (ajuda a obter atualizações de firmware e a recuperar o player)

---

### Arquivos incluídos no player

Os seguintes arquivos estão incluídos no **MIX**:

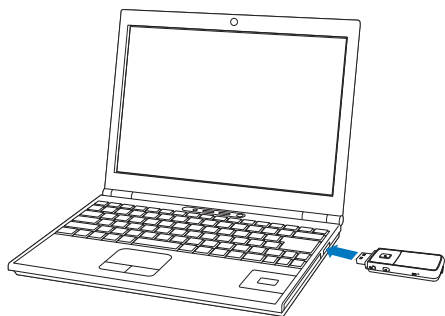
- Manual do usuário
- Perguntas freqüentes



# 3 Primeiros passos

## Carregamento

O **MIX** tem uma bateria interna que pode ser carregada pela porta USB de um computador. Como mostrado, conecte o **MIX** a um PC.



### Nota

- Quando você conectar o **MIX** a um computador, as seguintes opções serão apresentadas: **[Carregar e transferir]** ou **[Carregar e reproduzir]**. Se nenhuma for selecionada, será aplicada a opção **[Carregar e transferir]**.
- Para reproduzir **MIX** durante o carregamento, selecione **[Carregar e reproduzir]**.

### Indicação do nível de carga da bateria

O display indica o nível aproximado do status da bateria da seguinte maneira:

100%	75%	50%	25%	0%

↳ A imagem da pilha piscando indica que o nível de carga está baixo. O player salva todas as configurações e desliga em 60 segundos.

### Nota

- Baterias recarregáveis têm um número limitado de ciclos de carga. A vida útil da bateria e o número de ciclos de carga variam de acordo com o uso e as configurações.
- A animação do carregamento pára e o ícone é exibido quando o carregamento é concluído.

Para poupar energia da bateria e aumentar o tempo de reprodução, faça o seguinte no **MIX**:

- Ajuste um valor baixo para o timer de luz de fundo (vá para **\* > [Configurações do display] > [Timer deslig. tela]**).

## Instalar o Philips Songbird

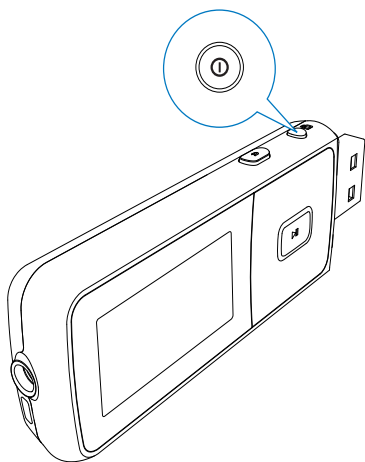


- 1 Conecte o **MIX** ao PC.
- 2 No PC, selecione **Meu Computador** (Windows XP / Windows 2000) / **Computador** (Windows Vista / Windows 7).
- 3 Clique com o botão direito do mouse no ícone do **Philips GoGear MIX**. Selecione **Download Philips Songbird** (Baixar Philips Songbird).
  - Ou clique no ícone do **Philips GoGear MIX**. Clique duas vezes no arquivo **arranjo.exe**.
- 4 Siga as instruções na tela para concluir a instalação.

- É necessário concordar com os termos de licença para fazer a instalação.

## Ligar ou desligar o player

Pressione e segure  /  até o aparelho ligar ou desligar.



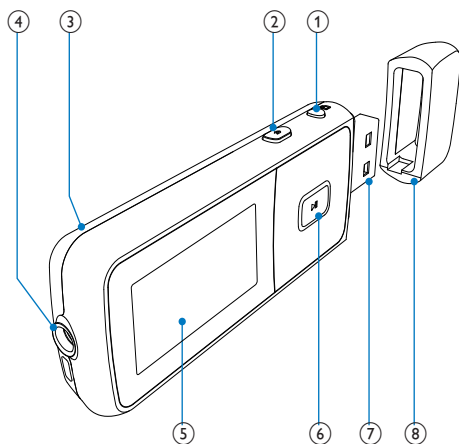
## Modo de espera e desligamento automáticos

O aparelho dispõe de um recurso de modo de espera e desligamento automático para economizar a energia da bateria.

Depois de 10 minutos no modo ocioso (quando nenhuma música está sendo reproduzida e nenhum botão é pressionado), o aparelho é desligado.

# 4 Visão geral


## Controles








1. pressione e segure para ligar/desligar o player:  
pressione para travar/destravar todos os botões
2. pressione para retornar um nível  
pressione e segure para retornar à tela inicial.
- RESET** 3. pressione o orifício usando a ponta de uma caneta esférica quando a tela não responder ao pressionamento dos botões
4. Entrada para fone de ouvido de 3,5 mm
5. tela
- / 6. **na lista de opções:**  
pressione para pular para a opção anterior/seguinte  
**na tela de reprodução:**  
pressione para aumentar/diminuir o volume  
pressione e segure para aumentar/diminuir rapidamente o volume
- / **na tela de reprodução:**  
pressione para pular para a opção anterior/seguinte  
pressione e segure para procurar dentro do arquivo atual
7. pressione para selecionar opções ou iniciar/pausar/retomar a reprodução
7. Conector USB para carregamento de energia e transferência de dados
8. Retire a tampa para usar o conector USB

---

## Tela inicial



Menu	Modo	Para
	Música	reproduzir arquivos de áudio
	Visualizar pasta	exibir arquivos em pastas
	Configurações	personalizar as configurações do MIX
	Reproduzindo agora	mostrar a tela de reprodução

- Na tela inicial, você pode acessar os menus funcionais pressionando os botões de navegação  /  e .
- Para retornar às telas anteriores, pressione  várias vezes; ou, pressione e segure  para retornar à tela inicial.

---

## Travar/destravar os botões


Quando o aparelho estiver ligado, use a trava para evitar operação acidental.

- Pressione rapidamente  /  para travar ou destravar os botões.
  - ↳ Todos os botões, exceto os de volume, são travados e o display exibe um ícone de cadeado.

---

## Tela ligada/desligada

Para economizar energia, a tela desliga automaticamente após o período de tempo predefinido se

- nenhuma nova ação for executada no MIX; e
- um valor for selecionado em  > [Configurações do display] > [Timer deslig. tela].

**Para sair do modo de economia de energia**

- Pressione qualquer botão.

## 5 Sincronizar com a biblioteca de mídia do PC

Com o **Philips Songbird**, pode fazer o seguinte:

- Gerenciar suas coleções de mídia em um PC;
- Sincronizar o **MIX** com a biblioteca de mídia do PC;
- Registrar o **MIX** em [www.philips.com/welcome](http://www.philips.com/welcome).

### Coletar arquivos de mídia do PC

#### Configurar a pasta de monitoramento

##### Criar uma pasta central

No PC, crie uma pasta central para salvar todos os arquivos de mídia, por exemplo, D:\Mídia do Songbird.

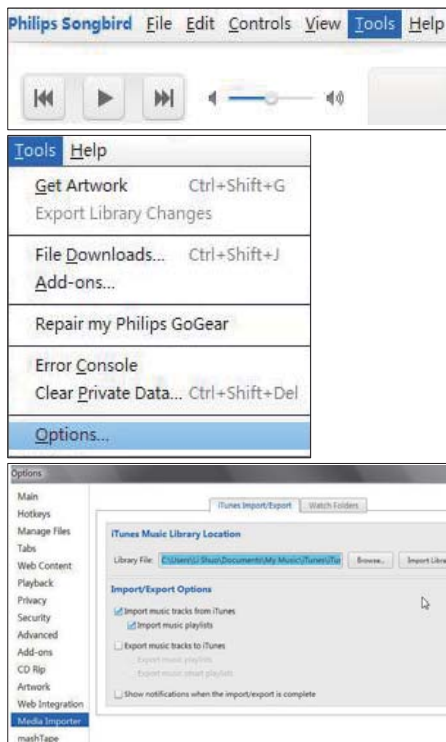
No **Philips Songbird**, defina a pasta central como a pasta de monitoramento. Toda vez que você iniciar o **Philips Songbird**, as músicas serão adicionadas ao **Philips Songbird** ou removidas do programa, pois elas ficam na pasta central.

##### Primeira inicialização

A primeira vez que você iniciar o **Philips Songbird** em um PC, faça o seguinte, conforme solicitado, para importar arquivos de mídia existentes para o **Philips Songbird**:

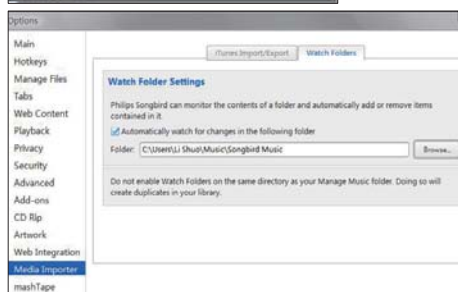
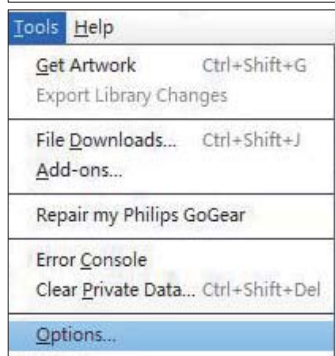
- Selecione a pasta de mídia do iTunes para importar uma biblioteca do iTunes existente;
- Selecione a pasta central para pesquisar e importar os arquivos de mídia contidos nela.
  - ↳ A pasta central é configurada como a pasta de monitoramento do **Philips Songbird**.

Para configurar a pasta de mídia do iTunes



- 1 No **Philips Songbird**, vá para **Tools** (Ferramentas) > **Options...** (Opções).
- 2 Selecione **Media Importer** (Importador de mídia) e a guia **iTunes Importer** (Importador do iTunes).
- 3 Verifique o local da biblioteca e as opções da biblioteca.
- 4 Clique no botão **Import Library** (Importar biblioteca) ao lado do local da biblioteca.
  - ↳ O software importa a biblioteca do iTunes para o **Philips Songbird**.

Para configurar a pasta de armazenamento No **Philips Songbird**, configure a pasta de monitoramento da seguinte forma:

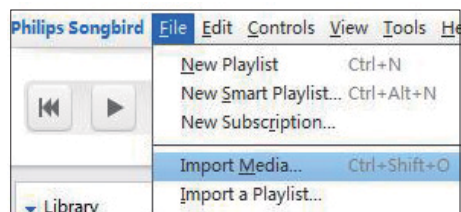


- 1 Selecione **Tools** (Ferramentas) > **Options** (Opções).
- 2 Em **Options**, selecione **Media Importer** (Importador de mídia). Então, selecione a guia **Watch Folders** (Pastas de monitoramento).
- 3 Em **Watch Folders**, marque a caixa de seleção conforme mostrado.
- 4 Clique em **Browse** (Procurar) e selecione a pasta central (por exemplo, D:\Songbird media) como a pasta de monitoramento.  
↳ No **Philips Songbird**, os arquivos de mídia são adicionados ou removidos de acordo com a situação na pasta de música central.

## Importar arquivos de mídia

Importar arquivos de mídia de outras pastas No **Philips Songbird**,

- vá para **File** (Arquivo) > **Import Media** (Importar mídia) para selecionar pastas no PC.  
↳ Os arquivos de mídia são adicionados em **Library** (Biblioteca).
- ou vá para **File** (Arquivo) > **Import a playlist** (Importar uma playlist) para selecionar playlists no PC.  
↳ Os arquivos de mídia são adicionados em **Playlists**.



## Obter conteúdo de fontes online

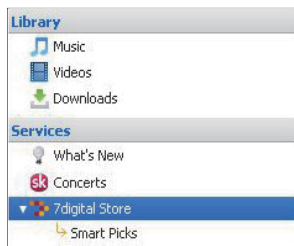
Você pode acessar e adquirir conteúdo de fontes online. Localize os serviços online disponíveis em **Services** (Serviços) no painel do seletor de fonte.

### Nota

- Antes de baixar ou adquirir conteúdo de serviços online, assine o serviço online e faça login na sua conta.
- Alguns serviços estão disponíveis em determinados países.

## Pesquisar online

- 1 Selecione um serviço online:
  - Selecione uma opção em **Services** (Serviços);
  - Como alternativa, na caixa de pesquisa, clique na seta para baixo para selecionar um serviço online.

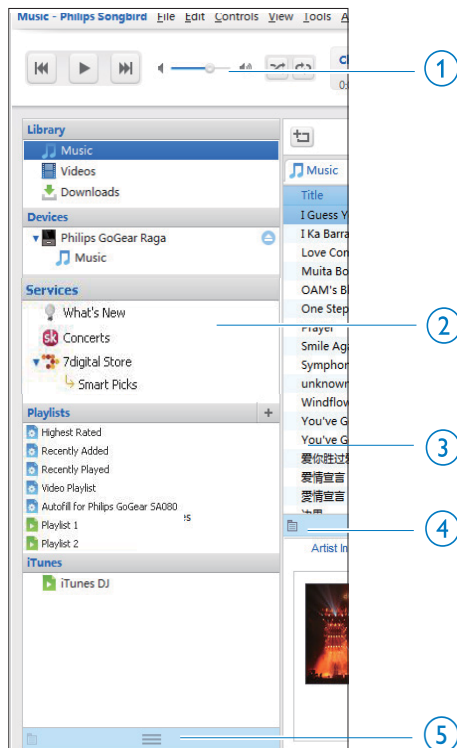


↳ A página da fonte online será exibida.

- 2 Procure seu arquivo de mídia.
  - Se for necessário, use a caixa de pesquisa para inserir uma palavra-chave.

## Pesquisar no Philips Songbird

○ Philips Songbird tem a seguinte estrutura:



- ① **Player pane (Painel do player):** clique nos botões para reproduzir arquivos de mídia na biblioteca de mídia do Philips Songbird.
- ② **Source selector pane (Painel do seletor de fonte):** clique para selecionar uma fonte de conteúdo; clique em ► / ▼ para mostrar ou ocultar as subfontes.
  - **Library** (Biblioteca): biblioteca de mídia do Philips Songbird;
  - **Devices** (Dispositivos): player conectado ao PC;
  - **Services** (Serviços): fontes de mídia online;
  - **Playlists:** as playlists que você cria ou gera na biblioteca de mídia do Philips Songbird.
- ③ **Contents pane (Painel de conteúdo):** exhibe o conteúdo da fonte atual.

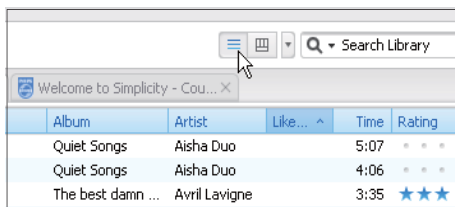
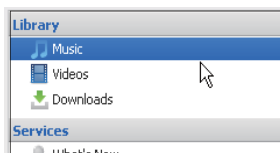
- 4 Information pane (Painel de informações): nas fontes da Internet, o MashTape pode coletar informações disponíveis sobre o arquivo de mídia reproduzido.
- 5 Artwork pane (Painel da capa): arraste a seta para cima para mostrar o painel.

## Pesquisar por metadados

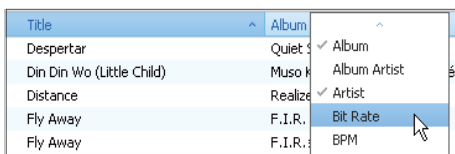
Na biblioteca de mídia do **Philips Songbird**, os arquivos de mídia são classificados por metadados. Para pesquisar arquivos de mídia por metadados, clique no ícone para selecionar o modo de exibição de lista ou painel de filtro.

### Modo de exibição de lista

No modo de exibição de lista, os arquivos de mídia são listados por metadados.



Para selecionar os metadados que serão exibidos,

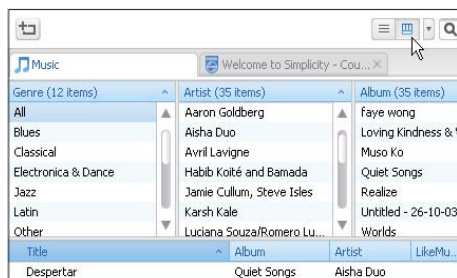


- 1 Em **Library** (Biblioteca) > **Music** (Música) ou **Videos** (Vídeos), clique com o botão direito do mouse na barra de tags de metadados.
  - ↳ Uma lista de tags de metadados é exibida.

- 2 Clique na tag que você deseja exibir na barra de metadados.

### Modo de exibição de painel de filtro

No modo de exibição de painel de filtro, os arquivos de mídia podem ser filtrados por três tags de metadados.



Para selecionar um painel de filtro,

- 1 Clique com o botão direito do mouse na barra de tags de metadados.
  - ↳ Uma lista de tags de metadados é exibida.
- 2 Clique na tag que você deseja exibir na barra de metadados.

## Pesquisar por palavra-chave



- 1 Na caixa de pesquisa, clique na seta para baixo para selecionar **Philips Songbird** como fonte do conteúdo.
- 2 Insira a palavra-chave na caixa de pesquisa.
- 3 Pressione o botão **Enter**.
  - ↳ A pesquisa na biblioteca é iniciada.

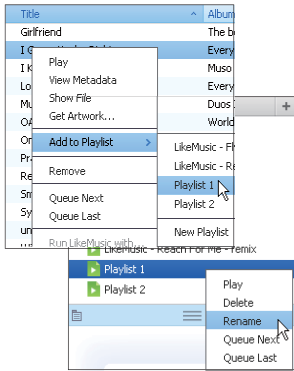


# Criar playlists no Philips Songbird

Com uma playlist, você pode gerenciar e sincronizar suas músicas conforme necessário.

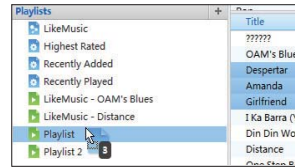
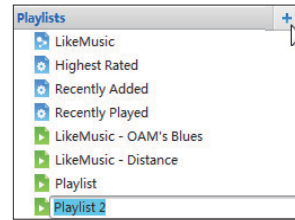
## Criar uma playlist

Selecione as músicas que deseja reproduzir. Adicione as músicas a uma playlist.



- 1 Em **Library** (Biblioteca) > **Music** (Música), selecione as músicas.
  - Para selecionar várias músicas, segure o botão **Ctrl** ao clicar nas músicas.
- 2 Para adicionar as músicas a uma playlist:
  - Clique com o botão direito do mouse nas músicas e selecione **Add to Playlist** (Adicionar à playlist);
  - Selecione uma playlist;
    - ↳ As músicas são adicionadas à playlist.
  - Para criar uma playlist, selecione **New Playlist** (Nova Playlist).
    - ↳ Uma nova playlist é criada para as músicas.
    - ↳ Em **Playlists**, nomeie a playlist conforme necessário.

Como alternativa, Crie uma playlist. Adicione as músicas selecionadas à playlist.



- 1 Em **Playlists**, clique em + para criar uma playlist.
  - ↳ Uma nova playlist é criada.
- 2 Nomeie a nova playlist.
- 3 Arraste e solte arquivos de mídia na playlist.

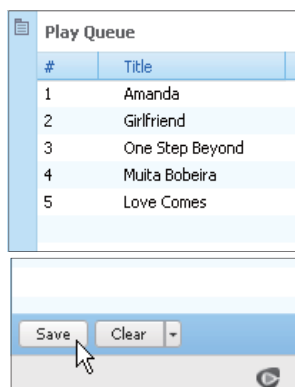
### Dica

- Para arrastar e soltar vários arquivos ao mesmo tempo, mantenha pressionado o botão **CTRL** ao clicar nas opções.

## Salvar a fila de reprodução como uma playlist

### Criar uma fila de reprodução

- Arraste e solte as músicas ou playlists no painel **Play Queue** (Fila de reprodução).

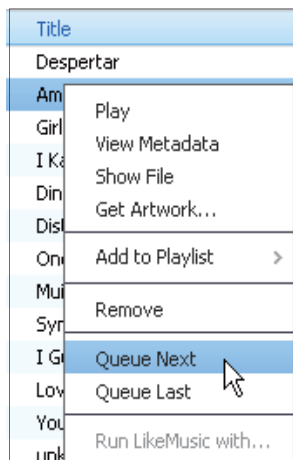


### Salvar a fila de reprodução como uma playlist

- 1 Clique em **Salve** (Salvar).
  - ↳ A fila de reprodução é salva como uma playlist em **Playlists**.
- 2 Em **Playlists**, nomeie a playlist conforme necessário.

### Adicionar músicas ao início ou ao fim da fila de reprodução

- Para adicionar músicas ao início, clique com o botão direito do mouse nas opções e selecione **Queue Next** (Próxima da fila);
- Para adicionar músicas ao fim, clique com o botão direito do mouse nas opções e selecione **Queue Last** (Última da fila).



## Reproduzir uma playlist

- 1 Para reproduzir a playlist inteira, clique com o botão direito do mouse na playlist e selecione **Play** (Reproduzir).
  - Para iniciar a reprodução de uma música, clique duas vezes na música.
- 2 Para selecionar as opções de reprodução, clique nos botões no painel do player.

## Gerenciar arquivos de mídia no Philips Songbird

### Editar metadados

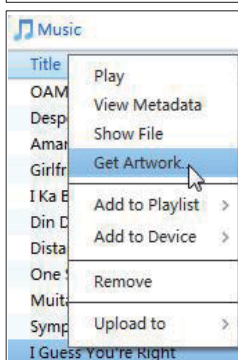
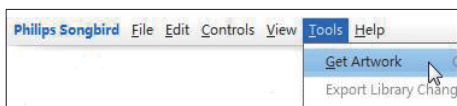
Quando as informações de arquivo (metadados ou ID3 tag) são editadas, os arquivos de mídia podem ser classificados automaticamente por título, artista, álbum ou outro critério. Depois que você sincroniza os arquivos de mídia com o player, é possível navegar pela biblioteca de mídia por metadados.

Title	Time	Artist	
Fly Away	4:38		
OAM's Blues	4:26	Aarol	Play
One Step Beyond	6:06	Karsl	View Metadata
Distance	5:27	Karsl	Show File
Amanda	4:06	Aisha	Get Artwork...

- 1 Em **Library** (Biblioteca) > **Music** (Música) ou **Vídeos** (Vídeos), selecione um arquivo de mídia.
- 2 Clique com o botão direito do mouse no arquivo para selecionar **View Metadata** (Exibir metadados).
  - ↳ Uma tabela de metadados é exibida para você editar as informações.

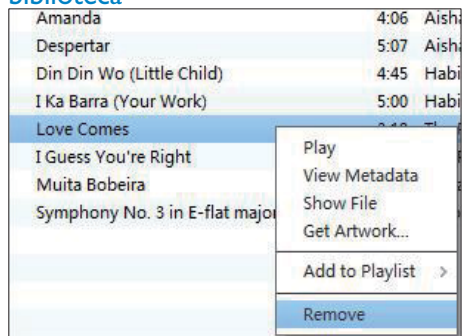
## Obter capa do álbum

A capa do álbum às vezes está disponível para downloads de músicas. Com o **Philips Songbird**, você pode adicionar a capa do álbum a canções. Depois que você sincroniza as músicas com alguns players, é possível navegar pela biblioteca de mídia por capa de álbum.



- No **Philips Songbird**, selecione **Tools** (Ferramentas) > **Get Artwork** (Obter capa do álbum).
  - ↳ A capa de álbum de todos os títulos é obtida da biblioteca.
- Clique com o botão direito do mouse nos títulos selecionados e selecione **Get Artwork** (Obter capa do álbum).
  - ↳ A capa de álbum de todos os títulos selecionados é obtida.

## Remover arquivos de mídia da biblioteca



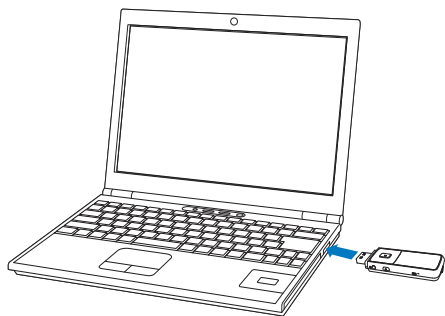
- 1 Clique com o botão direito do mouse em um arquivo de mídia. Selecione **Remove** (Remover).
- 2 Confirme quando solicitado.
  - ↳ O arquivo selecionado é removido da biblioteca e de todas as playlists. (Por padrão, o arquivo é apenas "removido", e não "excluído". O arquivo permanece no local original do computador ou da rede.)

### Dica

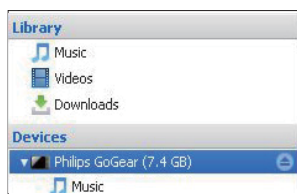
- Para selecionar vários arquivos, mantenha pressionado o botão **Ctrl** ao clicar nas opções.
- Para selecionar vários arquivos consecutivos, mantenha pressionado o botão **Shift** ao clicar na primeira e última opção.

## Sincronizar o player com o Philips Songbird

Com o **Philips Songbird**, é possível sincronizar músicas entre um PC e o player.

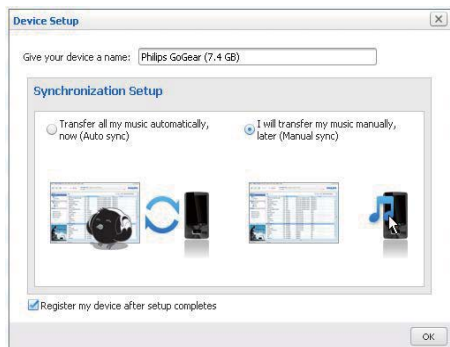


- 1 No PC, inicie o **Philips Songbird**.
- 2 Conecte o player ao PC usando um cabo USB.  
↳ No **Philips Songbird**, o player será exibido quando for reconhecido pelo PC.

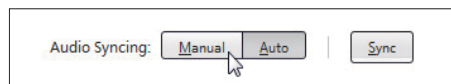


## Selecionar sincronização automática ou manual

A conectar o player ao **Philips Songbird** pela primeira vez, selecione a sincronização automática ou manual do player:



Para selecionar a sincronização automática ou manual posteriormente,

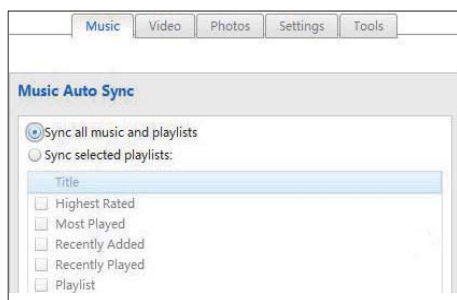
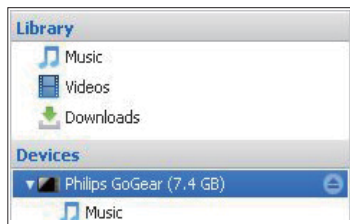


- 1 Selecione o player em **Devices** (Dispositivos).
- 2 Selecione **Manual** ou **Auto**.
- 3 Para confirmar a opção, clique em **Apply** (Aplicar).

## Sincronizar automaticamente

- Se você tiver selecionado a sincronização automática, ela iniciará automaticamente quando você conectar o player a um PC;
- Como alternativa, selecione o player em **Devices** (Dispositivos) e clique em **Sync** (Sincronizar).

Para selecionar as configurações da sincronização automática,



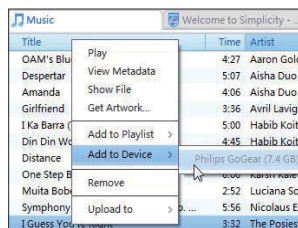
- 1 Selecione o player em **Devices** (Dispositivos).
- 2 Na tela pop-up, clique na guia **Music** (Música), **Videos** (Vídeos) ou **Photos** (Fotos).
- 3 Clique para selecionar uma opção.

## Sincronização manual

Para transferir manualmente playlists selecionadas,

- 1 Selecione as playlists.
- 2 Arraste as playlists e solte-as no **MIX**.

Para transferir manualmente os arquivos de mídia selecionados,



- 1 Na tela Content (Conteúdo), clique com o botão direito do mouse em um arquivo de mídia selecionado.
- 2 Selecione **Add to Device** (Adicionar ao dispositivo) > **MIX**.  
↳ Os arquivos selecionados são transferidos para o **MIX**.

### Dica

- Para selecionar vários arquivos ao mesmo tempo, mantenha pressionado o botão **Ctrl** ao clicar nas opções.















