

Aby uzyskać pomoc techniczną, zarejestruj swój produkt na stronie internetowej

[www.philips.com/welcome](http://www.philips.com/welcome)

**GoGear**

SA3MXX02

SA3MXX04

SA3MXX08



---

PL Instrukcja obsługi

---

**PHILIPS**



# Spis treści

---

|          |  |          |
|----------|--|----------|
| <b>1</b> | <b>Ważne informacje dotyczące bezpieczeństwa</b> | <b>4</b> |
|          | Ogólne zalecenia konserwacyjne                   | 4        |
|          | Utylizacja urządzenia i wbudowanego akumulatora  | 7        |

---

|          |  |          |
|----------|--|----------|
| <b>2</b> | <b>Twój nowy odtwarzacz</b>                  | <b>8</b> |
|          | Zawartość opakowania                         | 8        |
|          | Oprogramowanie zainstalowane w odtwarzaczu   | 8        |
|          | Pliki fabrycznie zainstalowane w odtwarzaczu | 8        |

---

|          |   |          |
|----------|---|----------|
| <b>3</b> | <b>Czynności wstępne</b>                      | <b>9</b> |
|          | Ładowanie                                     | 9        |
|          | Instalowanie programu Philips Songbird        | 9        |
|          | Włączanie / wyłączanie odtwarzacza            | 10       |
|          | Automatyczny tryb gotowości i kończenia pracy | 10       |

---

|          |                                      |           |
|----------|--------------------------------------|-----------|
| <b>4</b> | <b>Opis</b>                          | <b>11</b> |
|          | Przyciski sterujące                  | 11        |
|          | Ekran główny                         | 11        |
|          | Blokowanie / odblokowywanie klawiszy | 12        |
|          | Włączanie/wyłączanie ekranu          | 12        |

---

|          |  |           |
|----------|--|-----------|
| <b>5</b> | <b>Synchronizowanie z biblioteką plików multimedialnych w komputerze</b> | <b>13</b> |
|          | Pobieranie plików multimedialnych z komputera                            | 13        |
|          | Ustawianie folderu śledzonego  | 13        |
|          | Importowanie plików multimedialnych                                      | 14        |
|          | Pobieranie zawartości ze źródeł internetowych                            | 14        |
|          | Wyszukiwanie internetowe   | 15        |
|          | Wyszukiwanie w programie Philips Songbird                                | 15        |
|          | Wyszukiwanie według metadanych   | 16        |
|          | Wyszukiwanie według słowa kluczowego                                     | 16        |
|          | Tworzenie list odtwarzania w programie Philips Songbird                  | 17        |
|          | Tworzenie listy odtwarzania  | 17        |
|          | Zapisywanie kolejki odtwarzania jako listy odtwarzania                   | 18        |
|          | Odtwarzanie listy odtwarzania  | 18        |
|          | Zarządzanie plikami multimedialnymi w programie Philips Songbird         | 18        |
|          | Edytowanie metadanych  | 18        |
|          | Pobieranie okładek albumów   | 19        |

|  |   |    |
|--|---|----|
|  | Usuwanie plików multimedialnych z biblioteki            | 19 |
|  | Synchronizacja odtwarzacza z programem Philips Songbird | 20 |
|  | Wybór synchronizacji automatycznej lub ręcznej          | 20 |
|  | Automatyczna synchronizacja                             | 21 |
|  | Ręczna synchronizacja                                   | 21 |

---

|          |  |           |
|----------|--|-----------|
| <b>6</b> | <b>Muzyka</b>  | <b>22</b> |
|          | Wyszukiwanie plików muzycznych w odtwarzaczu           | 22        |
|          | Wyszukiwanie plików muzycznych wg informacji o utworze | 22        |
|          | Wyszukiwanie plików muzycznych wg folderu plików       | 22        |
|          | Funkcja Superscroll                                    | 22        |
|          | Odtwarzanie muzyki                                     | 22        |

---

|          |                         |           |
|----------|-------------------------|-----------|
| <b>7</b> | <b>Ustawienia</b>       | <b>23</b> |
|          | Tryb odtwarzania        | 23        |
|          | Ustawienia dźwięku      | 23        |
|          | Ustawienia wyświetlania | 24        |
|          | Motywy                  | 24        |
|          | Wyłącznik ekranu        | 24        |
|          | Obróć ekran             | 24        |
|          | Język                   | 24        |
|          | Informacje              | 24        |
|          | Ustawienia fabryczne    | 24        |

---

|          |   |           |
|----------|---|-----------|
| <b>8</b> | <b>Aktualizacja oprogramowania sprzętowego za pośrednictwem programu Philips Device Manager</b> | <b>25</b> |
|----------|---|-----------|

---

|          |                                |           |
|----------|--------------------------------|-----------|
| <b>9</b> | <b>Rozwiązywanie problemów</b> | <b>26</b> |
|----------|--------------------------------|-----------|

---

|           |                             |           |
|-----------|-----------------------------|-----------|
| <b>10</b> | <b>Parametry techniczne</b> | <b>27</b> |
|           | Wymagania systemowe:        | 27        |

---

**Potrzebujesz pomocy?**  
Wejdź na stronę [www.philips.com/welcome](http://www.philips.com/welcome)  
Znajdziesz tam komplet materiałów pomocniczych, np. instrukcję obsługi, najnowsze wersje oprogramowania i odpowiedzi na najczęściej zadawane pytania.

# 1 Ważne informacje dotyczące bezpieczeństwa

## Ogólne zalecenia konserwacyjne

Tłumaczenie tej dokumentacji jest tylko do referencji.

W przypadku różnic między wersją angielską a tłumaczeniem zastosowanie będzie miała wersja angielska.

### ! Przewaga

- Aby zapobiec uszkodzeniu lub wadliwemu działaniu:
- Nie narażaj produktu na działanie nadmiernego ciepła wytwarzanego przez urządzenia grzewcze lub bezpośrednie działanie światła słonecznego.
- Nie upuszczaj produktu i nie dopuść, aby spadały na niego inne przedmioty.
- Nie zanurzaj produktu w wodzie. Uważaj, aby woda nie dostała się do gniazda słuchawek i komory baterii, gdyż może ona spowodować znaczne uszkodzenia.
- Działanie telefonów komórkowych w pobliżu urządzenia może spowodować zakłócenia.
- Rób kopie zapasowe plików. Koniecznie zachowuj oryginalne pliki pobrane do urządzenia. Firma Philips nie ponosi odpowiedzialności za jakąkolwiek utratę danych spowodowaną uszkodzeniem lub brakiem możliwości odczytu danych zapisanych w urządzeniu.
- Aby uniknąć problemów, należy zarządzać plikami (przesyłać je, usuwać itd.) tylko przy pomocy oprogramowania muzycznego dołączonego do zestawu!
- Nie stosuj żadnych środków czyszczących zawierających alkohol, amoniak, benzen lub materiały ścierny, gdyż mogą one powodować uszkodzenie produktu.

### Temperatury eksploatacji i przechowywania

- Urządzenia należy używać w temperaturze 0–35°C.
- Urządzenie należy przechowywać w temperaturze -20–45°C.
- W niskich temperaturach żywotność akumulatora urządzenia może być krótsza.

### Części zamienne i akcesoria:

Części zamienne i akcesoria można zamówić na stronie internetowej [www.philips.com/support](http://www.philips.com/support).

### Ochrona słuchu



### Głośność dźwięku podczas słuchania powinna być umiarkowana:

Korzystanie ze słuchawek przy dużej głośności może spowodować uszkodzenie słuchu. Ten produkt może generować dźwięk o natężeniu grożącym utratą słuchu użytkownikowi ze zdrowym słuchem, nawet przy użytkowaniu trwającym nie dłużej niż minutę. Wyższe natężenie dźwięku jest przeznaczone dla osób z częściowo uszkodzonym słuchem.

Głośność dźwięku może być myląca. Z czasem słuch dostosowuje się do wyższej głośności dźwięku, uznawanej za odpowiednią. Dlatego przy długotrwałym słuchaniu dźwięku to, co brzmi „normalnie” w rzeczywistości może brzmieć głośno i stanowić zagrożenie dla słuchu. Aby temu zapobiec, należy ustawiać głośność na bezpiecznym poziomie, zanim słuch dostosuje się do zbyt wysokiego poziomu.

Ustawianie bezpiecznego poziomu głośności: Ustaw głośność na niskim poziomie. Stopniowo zwiększaj głośność, aż dźwięk będzie czysty, dobrze słyszalny i bez zakłóceń.

Nie słuchaj zbyt długo:

Długotrwałe słuchanie dźwięku, nawet na „bezpiecznym” poziomie, również może powodować utratę słuchu.

Korzystaj z urządzenia w sposób umiarkowany oraz rób odpowiednie przerwy.

Podczas korzystania ze słuchawek stosuj się do poniższych zaleceń.

Nie słuchaj zbyt głośno i zbyt długo.

Zachowaj ostrożność przy zmianie głośności dźwięku ze względu na dostosowywanie się słuchu.

Nie zwiększaj głośności do takiego poziomu, przy którym nie słyhać otoczenia.

W potencjalnie niebezpiecznych sytuacjach używaj słuchawek z rozważą lub przestań ich używać na jakiś czas.

Nie używaj słuchawek podczas prowadzenia pojazdu silnikowego, jazdy na rowerze, deskorolce itp., gdyż może to spowodować zagrożenie dla ruchu ulicznego, a ponadto jest to niedozwolone na wielu obszarach.

### **Modyfikacje**

Nieautoryzowane przez producenta modyfikacje mogą spowodować nieważnienie prawa użytkownika do korzystania z tego produktu.

### **Prawa autorskie**

Wszelkie pozostałe marki i nazwy produktów stanowią własność poszczególnych firm i organizacji.

Nieautoryzowane kopiowanie jakichkolwiek nagrań pobranych z Internetu lub utrwalonych na płytach Audio-CD stanowi naruszenie praw autorskich i umów międzynarodowych.

Wykonywanie nieautoryzowanych kopii materiałów zabezpieczonych przed kopiowaniem, w tym programów komputerowych, plików, audycji i nagrań dźwiękowych, może stanowić naruszenie praw autorskich będące przestępstwem. Nie należy używać niniejszego urządzenia do takich celów. Windows Media oraz logo Windows są zastrzeżonymi znakami towarowymi firmy Microsoft Corporation w Stanach Zjednoczonych i/lub innych krajach.

**Zachowaj odpowiedzialność! Szanuj prawa autorskie.**



**Be responsible  
Respect copyrights**

Firma Philips szanuje własność intelektualną i oczekuje tego samego od użytkowników swoich produktów.

Materiały multimedialne dostępne w Internecie mogą być tworzone i/lub rozprowadzane bez zgody właścicieli praw autorskich.

Kopiowanie lub dystrybucja takich materiałów może naruszać prawa autorskie w różnych krajach, także w Twoim.

Przestrzeganie praw autorskich jest Twoją odpowiedzialnością.

Nagrywanie i przesyłanie do przenośnego odtwarzacza strumieni wideo pobranych do komputera jest możliwe tylko w przypadku materiałów publicznych lub posiadających odpowiednią licencję. Materiałów takich można używać wyłącznie do użytku prywatnego, niekomercyjnego i należy przestrzegać instrukcji dotyczących praw autorskich dostarczonych przez właściciela danego materiału. Instrukcje takie mogą zabraniać wykonywania jakichkolwiek kopii. Strumienie wideo mogą zawierać technologie zabezpieczające przed wykonywaniem kolejnych kopii. W takich przypadkach funkcja nagrywania nie będzie działać, a użytkownik zostanie powiadomiony za pomocą komunikatu.

### **Rejestrowanie danych**

Firma Philips dba o jakość oferowanych produktów, aby zapewnić swoim klientom jak najlepsze doświadczenia ich użytkowania. Dlatego w celu utworzenia przejrzystego profilu użytkownika tego urządzenia rejestruje ono niektóre informacje/dane w pamięci trwałej. Służą one następnie do identyfikacji i wykrywania wszelkich awarii lub problemów, które może napotkać użytkownik. Dane te to na przykład czas trwania utworu w trybie odtwarzania muzyki, czas słuchania radia, liczba rozładowań akumulatora, itp. Dane tego rodzaju nie zawierają informacji na temat treści lub mediów zapisywanych w pamięci urządzenia lub źródła ich pochodzenia. Dane zapisane w pamięci trwałej są odzyskiwane i używane WYŁĄCZNIE w przypadku odesłania urządzenia do centrum serwisowego firmy Philips i TYLKO w celu łatwiejszego wykrycia i niedopuszczenia do powstania błędów. Zapisane dane zostaną udostępnione użytkownikowi bezzwłocznie na żądanie.

## Monkey's Audio decoder

- ① The Monkey's Audio SDK and source code can be freely used to add APE format playback, encoding, or tagging support to any product, free or commercial. Use of the code for proprietary efforts that don't support the official APE format require written consent of the author.
- ② Monkey's Audio source can be included in GPL and open-source software, although Monkey's Audio itself will not be subjected to external licensing requirements or other viral source restrictions.
- ③ Code changes and improvements must be contributed back to the Monkey's Audio project free from restrictions or royalties, unless exempted by express written consent of the author.
- ④ Any source code, ideas, or libraries used must be plainly acknowledged in the software using the code.
- ⑤ Although the software has been tested thoroughly, the author is in no way responsible for damages due to bugs or misuse.

If you do not completely agree with all of the previous stipulations, you must cease using this source code and remove it from your storage device.

## FLAC decoder

Copyright (C) 2000,2001,2002,2003,2004,2005,2006,2007,2008,2009 Josh Coalson

Redistribution and use in source and binary forms, with or without modification, are permitted provided that the following conditions are met:

- Redistributions of source code must retain the above copyright notice, this list of conditions and the following disclaimer:

- Redistributions in binary form must reproduce the above copyright notice, this list of conditions and the following disclaimer in the documentation and/or other materials provided with the distribution.
- Neither the name of the Xiph.org Foundation nor the names of its contributors may be used to endorse or promote products derived from this software without specific prior written permission.

THIS SOFTWARE IS PROVIDED BY THE COPYRIGHT HOLDERS AND CONTRIBUTORS "AS IS" AND ANY EXPRESS OR IMPLIED WARRANTIES, INCLUDING, BUT NOT LIMITED TO, THE IMPLIED WARRANTIES OF MERCHANTABILITY AND FITNESS FOR A PARTICULAR PURPOSE ARE DISCLAIMED. IN NO EVENT SHALL THE FOUNDATION OR CONTRIBUTORS BE LIABLE FOR ANY DIRECT, INDIRECT, INCIDENTAL, SPECIAL, EXEMPLARY, OR CONSEQUENTIAL DAMAGES (INCLUDING, BUT NOT LIMITED TO, PROCUREMENT OF SUBSTITUTE GOODS OR SERVICES; LOSS OF USE, DATA, OR PROFITS; OR BUSINESS INTERRUPTION) HOWEVER CAUSED AND ON ANY THEORY OF LIABILITY, WHETHER IN CONTRACT, STRICT LIABILITY, OR TORT (INCLUDING NEGLIGENCE OR OTHERWISE) ARISING IN ANY WAY OUT OF THE USE OF THIS SOFTWARE, EVEN IF ADVISED OF THE POSSIBILITY OF SUCH DAMAGE.

## Utylizacja urządzenia i wbudowanego akumulatora

To urządzenie zostało zaprojektowane i wykonane z materiałów oraz komponentów wysokiej jakości, które nadają się do ponownego wykorzystania.

Nigdy nie należy wyrzucać tego produktu wraz z innymi odpadami pochodzącymi z gospodarstwa domowego. Należy zapoznać się z lokalnymi przepisami dotyczącymi selektywnej zbiórki urządzeń elektrycznych i elektronicznych oraz baterii.

Odpowiednia utylizacja tych produktów pomaga chronić środowisko naturalne oraz ludzkie zdrowie.

Dodatkowe informacje na temat punktu recyklingu odpadów w Twojej okolicy można znaleźć na stronie [www.recycle.philips.com](http://www.recycle.philips.com).



### Przeostroga

- Usunięcie wbudowanego akumulatora unieważnia gwarancję i może uszkodzić produkt.



### Philips MIX

#### Uwaga dotycząca USA

Niniejszy sprzęt został przetestowany i jest zgodny z normami dotyczącymi urządzenia cyfrowego klasy B, zgodnie z częścią 15 przepisów FCC. Te normy stworzono, aby zapewnić stosowną ochronę przed szkodliwym działaniem w pomieszczeniu mieszkalnym.

Niniejszy sprzęt wytwarza, wykorzystuje i może emitować energię o częstotliwości radiowej, a w przypadku użytkowania niezgodnego z instrukcjami może wytwarzać szkodliwe zakłócenia radiowe.

Mimo to nie ma gwarancji na to, iż zakłócenia nie wystąpią w określonym pomieszczeniu mieszkalnym. Jeżeli sprzęt ten powoduje

szkodliwe zakłócenia w odbiorze radiowym lub telewizyjnym, co można stwierdzić przez jego wyłączenie i włączenie, zachęca się użytkownika do próby usunięcia zakłóceń w jeden lub więcej z podanych sposobów:

- Zmianę kierunku lub położenia anteny odbiorczej.
- Zwiększenie odległości pomiędzy urządzeniem a odbiornikiem.
- Podłączenie urządzenia do gniazda zasilającego niebędącego częścią obwodu elektrycznego, do którego podłączony jest odbiornik.
- W celu uzyskania pomocy skonsultuj się ze sprzedawcą lub wykwalifikowanym technikiem radiowo-telewizyjnym.

#### Uwaga dotycząca Kanady

Urządzenia cyfrowe klasy B są zgodne z normą ICES-003 obowiązującą w Kanadzie.

Zestaw spełnia wymagania przepisów FCC, części-15 oraz części 21 normy CFR 1040.10.

Obsługa urządzenia podlega następującym dwóm warunkom:

- niniejsze urządzenie nie może wytwarzać szkodliwych zakłóceń, oraz
- niniejsze urządzenie musi absorbować dowolne zakłócenia zewnętrzne, łącznie z zakłóceniami, które mogą powodować działania niepożądane.

## 2 Twój nowy odtwarzacz

Urządzenie **MIX** umożliwia odtwarzanie muzyki.

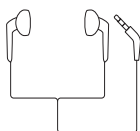
### Zawartość opakowania

Sprawdź, czy opakowanie zawiera następujące elementy:

Odtwarzacz



Słuchawki



Skrócona instrukcja obsługi



### Uwaga

- Obrazki są przykładowe. Firma Philips zastrzega sobie prawo do zmiany koloru i kształtu produktu, bez wcześniejszego powiadomienia.

## Oprogramowanie zainstalowane w odtwarzaczu

Urządzenie **MIX** zawiera następujące oprogramowanie:

- **Philips Songbird** (pomaga w zarządzaniu biblioteką plików multimedialnych w komputerze i odtwarzaczu)
- **Philips Device Manager** (umożliwia pobieranie aktualizacji oprogramowania sprzętowego i przywracanie działania odtwarzacza)

## Pliki fabrycznie zainstalowane w odtwarzaczu

Urządzenie **MIX** zawiera następujące pliki:

- Instrukcja obsługi
- Często zadawane pytania

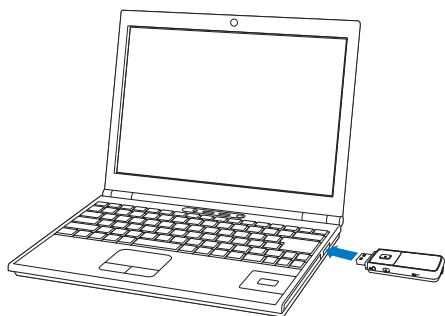


# 3 Czynności wstępne

## Ładowanie

Urządzenie MIX ma wbudowany akumulator, który można ładować po podłączeniu do portu USB komputera.

Podłącz urządzenie MIX do komputera w sposób pokazany na ilustracji.



### Uwaga

- Po podłączeniu urządzenia MIX do komputera zostanie wyświetlony monit o wybranie opcji: **[Ładowanie i przesyłanie]** lub **[Ładowanie i odtwarzanie]**. Jeśli nie zostanie wybrana żadna opcja, zostanie zastosowana opcja **[Ładowanie i przesyłanie]**.
- Aby odtwarzać zawartość urządzenia MIX podczas ładowania, wybierz opcję **[Ładowanie i odtwarzanie]**.

## Wskaźnik poziomu naładowania akumulatora

Na wyświetlaczu są wyświetlane następujące przybliżone poziomy naładowania akumulatora:

|      |     |     |     |    |
|------|-----|-----|-----|----|
|      |     |     |     |    |
| 100% | 75% | 50% | 25% | 0% |

↳ Migające ostrzeżenie wskazuje, że poziom naładowania akumulatora jest niski. Odtwarzacz zachowuje wszystkie ustawienia i wyłącza się w ciągu 60 sekund.

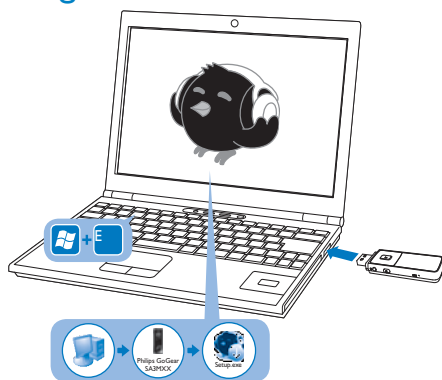
### Uwaga

- Akumulatory mają ograniczoną liczbę możliwych cykli ładowania. Żywotność akumulatora oraz liczba cykli ładowania zależą od sposobu używania i zastosowanych ustawień.
- Wyłączenie się animacji i pojawienie się ikony oznacza, że proces ładowania został zakończony.

W celu zaoszczędzenia ładunku akumulatora i wydłużenia czasu odtwarzania wykonaj w urządzeniu MIX następujące czynności:

- Ustaw niską wartość czasu podświetlenia (**\* > [Ustawienia wyświetlania] > [Wyłącznik ekranu]**).

## Instalowanie programu Philips Songbird



1 Podłącz urządzenie MIX do komputera.

2 Na komputerze wybierz ikonę **Mój komputer** (Windows XP/Windows 2000)/**Komputer** (Windows Vista/Windows 7).

3 Kliknij prawym przyciskiem myszy ikonę **Philips GoGear MIX**. Wybierz opcję **Download Philips Songbird** (Pobierz Philips Songbird).

- Możesz również kliknąć ikonę **Philips GoGear MIX**. Kliknij dwukrotnie ikonę **setup.exe**.

- 4 Postępuj zgodnie z instrukcjami wyświetlanymi na ekranie, aby ukończyć instalację





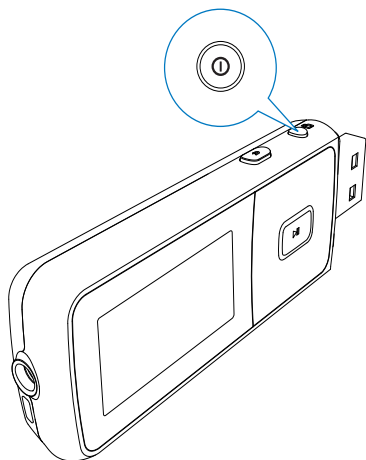
#### Uwaga

- Instalacja wymaga zaakceptowania postanowień licencyjnych.

---

## Włączanie / wyłączenie odtwarzacza

Naciśnij i przytrzymaj przycisk  / , aż odtwarzacz zostanie włączony lub wyłączony.



---

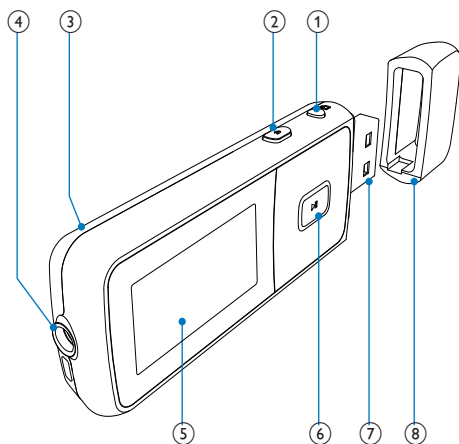
## Automatyczny tryb gotowości i kończenia pracy

W odtwarzaczu jest dostępny automatyczny tryb gotowości i kończenia pracy, co umożliwia oszczędzanie energii akumulatora.

Po 10 minutach bezczynności (nie jest odtwarzana muzyka, nie jest naciśnięty żaden przycisk) odtwarzacz wyłącza się.

# 4 Opis

## Przyciski sterujące



1. / naciśnięcie i przytrzymanie: włączenie/wyłączenie odtwarzacza.  
naciśnięcie: blokowanie/ odblokowanie wszystkich przycisków
2. naciśnięcie: cofnięcie o jeden poziom  
naciśnięcie i przytrzymanie: powrót do ekranu głównego
3. **RESET** jeśli ekran nie reaguje na naciskanie przycisków, włóż do tego otworu końcówkę długopisu i dociśnij
4. złącze słuchawek o średnicy 3,5 mm
5. wyświetlacz

6. / **na liście opcji:**  
naciśnięcie: przechodzenie do poprzedniej lub następnej opcji  
**na ekranie odtwarzania:**  
naciśnięcie: zwiększanie/ zmniejszanie poziomu głośności  
naciśnięcie i przytrzymanie: szybkie zwiększanie i zmniejszanie poziomu głośności
- / **na ekranie odtwarzania:**  
naciśnięcie: przechodzenie do poprzedniej lub następnej opcji  
naciśnięcie i przytrzymanie: przewijanie w przód/w tył bieżącego pliku
- naciśnięcie: wybór opcji lub rozpoczęcie/wstrzymanie/ wznowianie odtwarzania
7. Złącze USB do ładowania akumulatora i przesyłania danych
8. Zdejmij nasadkę, aby skorzystać ze złącza USB

## Ekran główny



| Menu | Tryb             | Funkcja                              |
|------|------------------|--------------------------------------|
|      | Muzyka           | odtwarzanie plików audio             |
|      | Widok folderów   | przeglądanie plików w folderach      |
|      | Ustawienia       | konfiguracja ustawień urządzenia MIX |
|      | Teraz odtwarzane | wyświetlenie ekranu odtwarzania      |

- Na ekranie głównym istnieje możliwość uzyskania dostępu do menu z funkcjami poprzez naciskanie przycisków nawigacyjnych / i .
- Aby powrócić do poprzednich ekranów, naciśnij kilkakrotnie przycisk ; możesz także nacisnąć i przytrzymać przycisk , aby powrócić do ekranu głównego.

---

## Blokowanie / odblokowywanie klawiszy

Blokada zapobiega przypadkowemu naciśnięciu przycisków, gdy odtwarzacz jest włączony.

- Krótkie naciśnięcie przycisku  /  pozwala zablokować / odblokować klawisze.
  - ↳ Wszystkie przyciski, z wyjątkiem przycisków głośności, zostaną zablokowane, zaś na ekranie pojawi się ikona blokady.

---

## Włączanie/wyłączanie ekranu

W celu oszczędzania energii ekran automatycznie wyłącza się po upływie określonego czasu,

- jeśli w urządzeniu **MIX** nie zostanie wykonana żadna czynność, a
- w ustawieniu **\* > [Ustawienia wyświetlania] > [Wyłącznik ekranu]** wybrana zostanie wartość.

**Wyjście z trybu oszczędzania energii**

- Naciśnij dowolny przycisk.

# 5 Synchronizowanie z biblioteką plików multimedialnych w komputerze

Korzystając z aplikacji **Philips Songbird** możesz:

- Zarządzać kolekcjami plików multimedialnych w komputerze.
- Synchronizować urządzenie **MIX** z biblioteką plików multimedialnych w komputerze.
- Zarejestrować urządzenie **MIX** na stronie [www.philips.com/welcome](http://www.philips.com/welcome).

## Pobieranie plików multimedialnych z komputera

### Ustawianie folderu śledzonego

#### Tworzenie folderu głównego

Na komputerze utwórz folder główny do zapisywania wszystkich plików multimedialnych, na przykład „D:\Multimedia w Songbird”.

W programie **Philips Songbird** folderowi głównemu należy nadać status folderu śledzonego. Po każdym uruchomieniu aplikacji **Philips Songbird** utworzy się dodawane lub usuwane z aplikacji **Philips Songbird** zgodnie z aktualnym stanem folderu głównego.

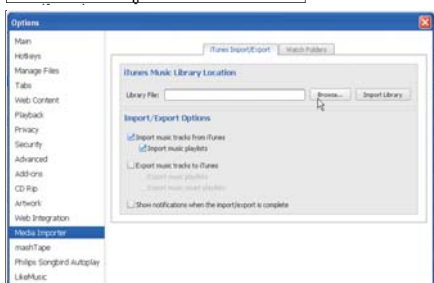
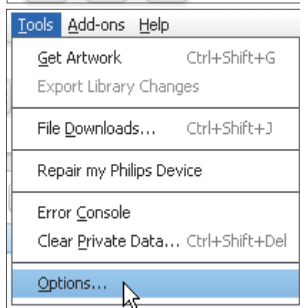
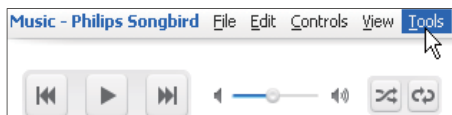
#### Pierwsze uruchomienie

Przy pierwszym uruchomieniu aplikacji **Philips Songbird** w komputerze, po wyświetleniu monitu wykonaj następujące czynności. Pozwoli to zaimportować istniejące pliki multimedialne do aplikacji **Philips Songbird**:

- Zaznacz folder plików multimedialnych aplikacji iTunes, aby zaimportować istniejącą bibliotekę iTunes.

- Zaznacz folder główny, aby wyszukać i zaimportować istniejące pliki multimedialne.
  - ↳ Folder główny jest folderem śledzonym przez program **Philips Songbird**.

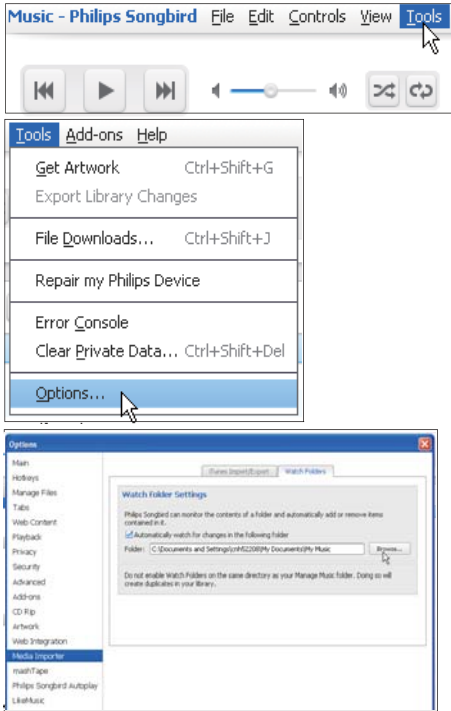
Aby ustawić folder plików multimedialnych aplikacji iTunes



- 1 W programie **Philips Songbird** wybierz kolejno **Tools** (Narzędzia) > **Options...** (Opcje...).
- 2 Zaznacz opcję **Media Importer** (Importer multimediiów) i kliknij kartę **iTunes Importer** (Importer z programu iTunes).
- 3 Sprawdź położenie biblioteki i opcje.
- 4 Kliknij przycisk **Import Library** (Importuj bibliotekę) umieszczony obok ścieżki do lokalizacji biblioteki.
  - ↳ Biblioteka programu iTunes zostanie zaimportowana do programu **Philips Songbird**.

## Aby ustawić folder śledzony

Aby ustawić folder śledzony w aplikacji **Philips Songbird**, wykonaj następujące czynności:



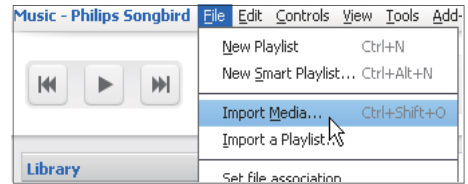
- 1 Wybierz kolejno **Tools** (Narzędzia) > **Options...** (Opcje...).
- 2 W oknie **Options** (Opcje) zaznacz opcję **Media Importer** (Importer multimedialnych). Następnie kliknij kartę **Watch Folders** (Śledź foldery).
- 3 Na karcie **Watch Folders** (Śledź foldery) zaznacz pole wyboru widoczne na ilustracji.
- 4 Kliknij przycisk **Browse** (Przeglądaj) i zaznacz folder główny (np. D:\Multimedia w Songbird) jako folder śledzony.  
↳ W aplikacji **Philips Songbird** pliki multimedialne są dodawane i usuwane zgodnie z aktualną zawartością folderu głównego z muzyką.

## Importowanie plików multimedialnych

### Importowanie plików multimedialnych z innych folderów

W programie **Philips Songbird**

- Wybierz kolejno **File** (Plik) > **Import Media** (Importuj multimedia), a następnie zaznacz żądane foldery w komputerze.  
↳ Pliki multimedialne zostaną dodane do sekcji **Library** (Biblioteka).
- Wybierz kolejno **File** (Plik) > **Import a playlist** (Importuj listę odtwarzania), a następnie zaznacz żądaną listę odtwarzania w komputerze.  
↳ Pliki multimedialne zostaną dodane do sekcji **Playlists** (Listy odtwarzania).



## Pobieranie zawartości ze źródeł internetowych

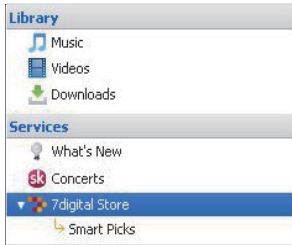
Istnieje możliwość uzyskiwania dostępu i kupowania zawartości ze źródeł internetowych. Znajdź dostępne usługi internetowe w sekcji **Services** (Usługi) w oknie wyboru źródła.

### Uwaga

- Zanim będzie możliwe pobieranie lub kupowanie zawartości ze źródeł internetowych, należy zasubskrybować usługę internetową i zalogować się na swoim koncie.
- Niektóre usługi są dostępne tylko w określonych krajach.

## Wyszukiwanie internetowe

- 1 Wybierz usługę internetową:
  - Wybierz opcję w sekcji **Services** (Usługi).
  - Możesz także kliknąć strzałkę w dół w polu wyszukiwania, aby wybrać usługę internetową.

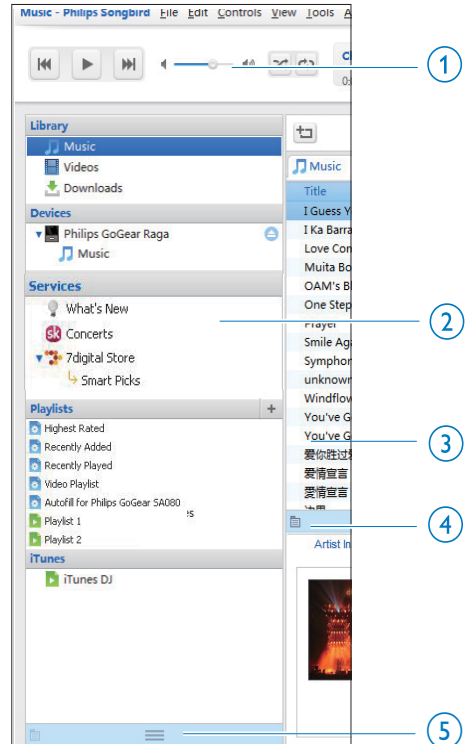


↳ Zostanie wyświetlona strona źródła internetowego.

- 2 Wyszukaj plik multimedialny.
  - W razie potrzeby użyj pola wyszukiwania, aby wprowadzić słowo kluczowe.

## Wyszukiwanie w programie Philips Songbird

Program **Philips Songbird** ma następującą strukturę:



- 1 Okno odtwarzacza: klikając umieszczone w nim przyciski, można odtwarzać pliki zawarte w bibliotece plików multimedialnych programu Philips Songbird.
- 2 Okno wyboru źródła: klikając jedną z pozycji, wybierzesz źródło zawartości; przyciski ▶ / ▼ służą do wyświetlania lub ukrywania źródeł podrzędnych.
  - **Biblioteka:** biblioteka multimedialna programu **Philips Songbird**.
  - **Urządzenia:** odtwarzacz podłączony do komputera.
  - **Usługi:** multimedialne źródła internetowe.
  - **Listy odtwarzania:** listy odtwarzania, które są tworzone lub generowane w bibliotece multimedialnej programu **Philips Songbird**.

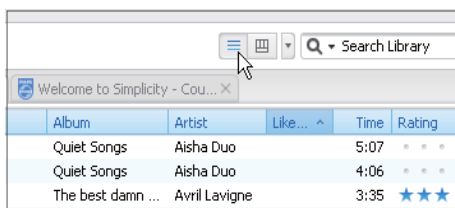
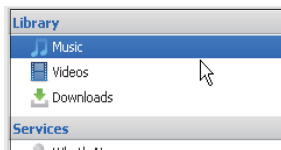
- 3 Okno zawartości: pokazuje elementy znajdujące się w wybranym źródle zawartości.
- 4 Okno informacji: korzystając ze źródeł internetowych, usługa MashTape może gromadzić dostępne informacje dotyczące odtwarzanego pliku multimedialnego.
- 5 Okno okładek albumów: przeciągnij strzałkę do góry, aby wyświetlić okno.

## Wyszukiwanie według metadanych

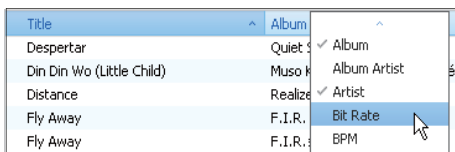
Pliki multimedialne w bibliotece multimedialnej programu **Philips Songbird** są sortowane według metadanych. Aby wyszukać pliki multimedialne według metadanych, kliknij ikonę w celu wybrania widoku listy lub widoku okna filtru.

### Widok listy

W widoku listy pliki multimedialne są wyświetlane według metadanych.



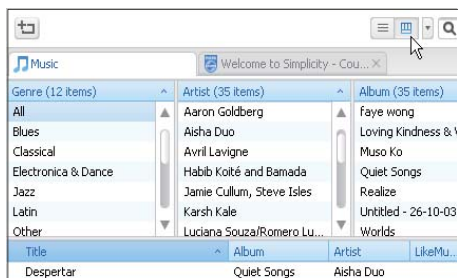
Aby wybrać wyświetlane metadane:



- 1 W sekcji **Biblioteka > Muzyka** lub **Filmy** kliknij prawym przyciskiem myszy pasek znaczników metadanych.  
↳ Zostanie wyświetlona lista znaczników metadanych.
- 2 Kliknij znacznik, który ma być wyświetlany na pasku metadanych.

### Widok okna filtru

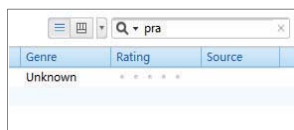
W widoku okna filtru można filtrować pliki multimedialne według trzech znaczników metadanych.



### Wybór okna filtru

- 1 Kliknij prawym przyciskiem myszy pasek znaczników metadanych.  
↳ Zostanie wyświetlona lista znaczników metadanych.
- 2 Kliknij znacznik, który ma być wyświetlany na pasku metadanych.

## Wyszukiwanie według słowa kluczowego





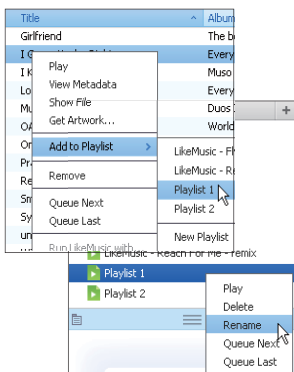
- 1 W polu wyszukiwania kliknij strzałkę w dół, aby wybrać program **Philips Songbird** jako źródło zawartości.
- 2 Wprowadź słowo kluczowe w polu wyszukiwania.
- 3 Naciśnij klawisz **Enter**.  
↳ Rozpocznie się wyszukiwanie w bibliotece.

## Tworzenie list odtwarzania w programie Philips Songbird

Lista odtwarzania umożliwia zarządzanie utworami i ich synchronizowanie zgodnie z potrzebami.

### Tworzenie listy odtwarzania

Wybierz utwory, które chcesz odtwarzać. Dodaj utwory do listy odtwarzania.

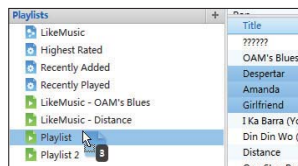
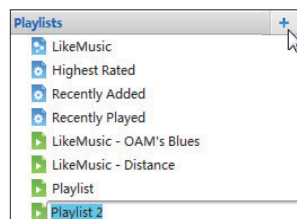


- 1 W sekcji **Library** (Biblioteka) > **Music** (Muzyka) wybierz utwory.
  - Aby wybrać kilka utworów jednocześnie, klikaj je, przytrzymując wciśnięty klawisz **Ctrl**.

- 2 Aby dodać utwory do listy odtwarzania:
  - Kliknij utwory prawym przyciskiem myszy i wybierz polecenie **Add to Playlist** (Dodaj do listy odtwarzania).
  - Wybierz listę odtwarzania.  
↳ Utwory zostaną dodane do listy odtwarzania.
  - Aby utworzyć listę odtwarzania, wybierz polecenie **New Playlist** (Nowa lista odtwarzania).  
↳ Dla utworów zostanie utworzona nowa lista odtwarzania.  
↳ W sekcji **Playlists** (Listy odtwarzania) nadaj liście nazwę.

Lub

Utwórz listę odtwarzania. Dodaj wybrane utwory do listy odtwarzania.



- 1 W sekcji **Playlists** (Listy odtwarzania) kliknij przycisk **+**, aby utworzyć listę odtwarzania.  
↳ Zostanie utworzona nowa lista odtwarzania.
- 2 Nadaj nazwę nowej liście odtwarzania.
- 3 Przeciągnij pliki multimedialne i upuść je na liście odtwarzania.

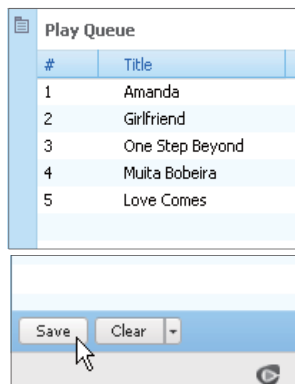
### Wskazówka

- Aby przeciągnąć i upuścić kilka plików jednocześnie, klikaj je, trzymając naciśnięty klawisz **Ctrl**.

## Zapisywanie kolejki odtwarzania jako listy odtwarzania

### Tworzenie kolejki odtwarzania

- Przeciągnij i upuść utwory lub listy odtwarzania do okna **Play Queue** (Kolejka odtwarzania).

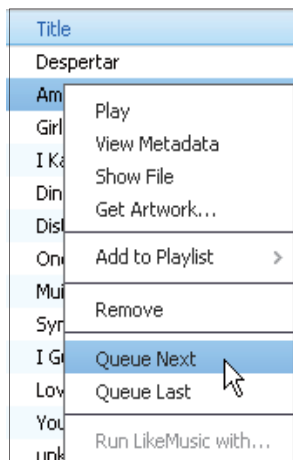


### Zapisywanie kolejki odtwarzania jako listy odtwarzania

- 1 Kliknij przycisk **Save** (Zapisz).  
↳ Kolejka odtwarzania zostanie zapisana jako lista odtwarzania w sekcji **Playlists** (Listy odtwarzania).
- 2 W sekcji **Playlists** (Listy odtwarzania) nadaj liście nazwę.

### Dodawanie utworów na początku lub końcu kolejki odtwarzania

- Aby dodać utwory na początku, kliknij opcję prawym przyciskiem myszy i wybierz polecenie **Queue Next** (Umieść w kolejce jako następne).
- Aby dodać utwory na końcu, kliknij opcję prawym przyciskiem myszy i wybierz polecenie **Queue Last** (Umieść w kolejce jako ostatnie).



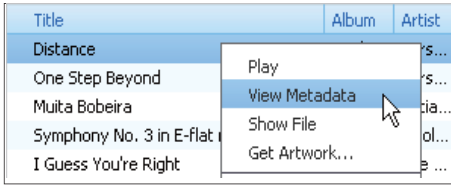
## Otwieranie listy odtwarzania

- 1 Aby odtworzyć całą listę odtwarzania, kliknij ją prawym przyciskiem myszy i wybierz polecenie **Play** (Odtwórz).
  - Aby rozpocząć odtwarzanie od wybranego utworu, kliknij dwukrotnie ten utwór.
- 2 Aby wybrać opcje odtwarzania, kliknij przyciski w oknie odtwarzacza.

## Zarządzanie plikami multimedialnymi w programie Philips Songbird

### Edytowanie metadanych

Odpowiednia modyfikacja informacji o plikach (zwanach też metadanymi lub znacznikami ID3) umożliwia automatyczne sortowanie plików multimedialnych według tytułów utworów, wykonawców, albumów i innych kryteriów. Po zsynchronizowaniu plików multimedialnych z odtwarzaczem można przeglądać bibliotekę multimedialnych według metadanych.

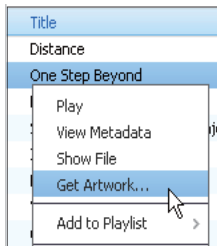


- 1 W sekcji **Library** (Biblioteka) > **Music** (Muzyka) lub **Videos** (Filmy) zaznacz plik multimedialny.
- 2 Kliknij plik prawym przyciskiem myszy i wybierz polecenie **View Metadata** (Wyświetl metadane).
  - ↳ Zostanie wyświetlona tabela z metadanymi, gdzie można je zmodyfikować.

## Pobieranie okładek albumów

Czasami dla pobieranych utworów muzycznych są dostępne okładki albumów. Aplikacja **Philips Songbird** umożliwia dołączanie okładek do utworów.

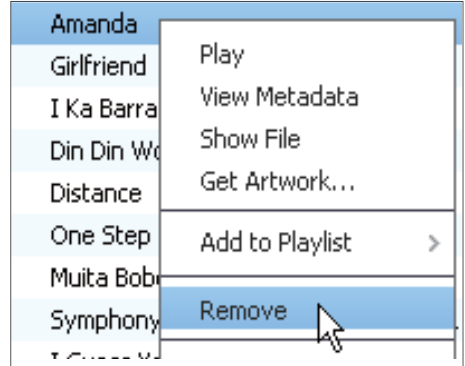
Po zsynchronizowaniu utworów z niektórymi odtwarzaczami można przeglądać bibliotekę multimediiów według okładek albumów.



- W programie **Philips Songbird** wybierz kolejno **Tools** (Narzędzia) > **Get Artwork** (Pobierz okładkę).
  - ↳ Dla wszystkich utworów w bibliotece zostaną pobrane okładki.

- Kliknij żądane utwory prawym przyciskiem myszy i wybierz polecenie **Get Artwork** (Pobierz okładkę).
  - ↳ Okładki zostaną pobrane dla wszystkich zaznaczonych utworów.

## Usuwanie plików multimedialnych z biblioteki



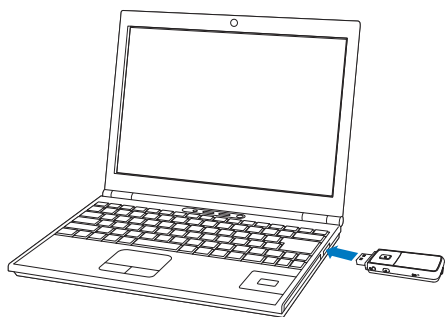
- 1 Kliknij żądany plik prawym przyciskiem myszy. Wybierz polecenie **Remove** (Usuń).
- 2 Po wyświetleniu monitu potwierdź wybór.
  - ↳ Wybrany plik zostanie usunięty z biblioteki i wszystkich list odtwarzania. (Domyślnie plik jest tylko „usuwany”, a nie „kasowany”. Plik ciągle istnieje w tym samym miejscu na komputerze lub w sieci komputerowej).

### Wskazówka

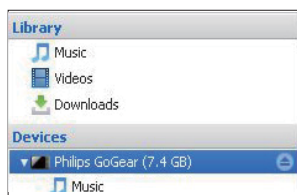
- Aby wybrać kilka plików jednocześnie, klikaj je, trzymając naciśnięty klawisz **Ctrl**.
- Aby zaznaczyć kilka kolejnych plików, trzymaj naciśnięty klawisz **Shift**, po czym kliknij pierwszy i ostatni plik wybranego zakresu.

## Synchronizacja odtwarzacza z programem Philips Songbird

Aplikacja **Philips Songbird** umożliwia synchronizację muzyki między komputerem i odtwarzaczem.

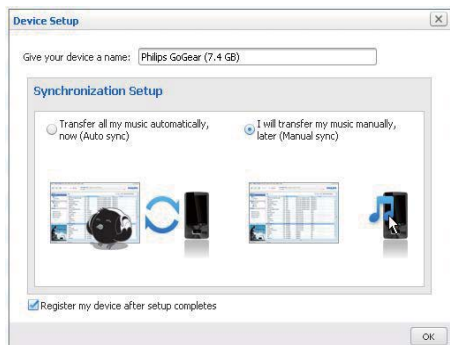


- 1 W komputerze uruchom aplikację **Philips Songbird**.
- 2 Podłącz odtwarzacz do komputera za pomocą przewodu USB.  
↳ Gdy komputer rozpozna odtwarzacz, zostanie on wyświetlony w oknie programu **Philips Songbird**.

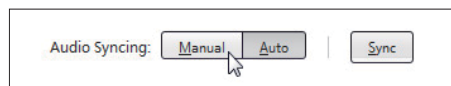
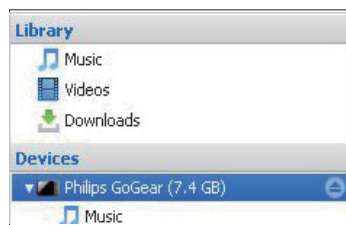


## Wybór synchronizacji automatycznej lub ręcznej

Po pierwszym podłączeniu odtwarzacza do aplikacji **Philips Songbird** można wybrać dla odtwarzacza opcję automatycznej synchronizacji lub ręcznej synchronizacji.



Aby wybrać synchronizację automatyczną lub ręczną w późniejszym czasie:

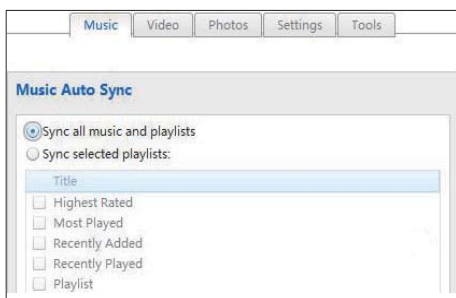


- 1 Wybierz odtwarzacz w sekcji **Devices** (Urządzenia).
- 2 Wybierz opcję **Manual** (Ręczna) lub **Auto** (Automatyczna).
- 3 Aby potwierdzić opcję, kliknij przycisk **Apply** (Zastosuj).

## Automatyczna synchronizacja

- Jeśli wybrano synchronizację automatyczną, synchronizacja będzie rozpoczynać się automatycznie po podłączeniu odtwarzacza do komputera.
- Można też wybrać odtwarzacz w sekcji **Devices** (Urządzenia) i kliknąć opcję **Sync** (Synchronizuj).

Aby skonfigurować ustawienia automatycznej synchronizacji



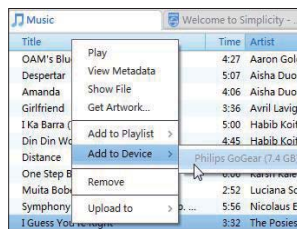
- 1 Wybierz odtwarzacz w sekcji **Devices** (Urządzenia).
- 2 Na wyskakującym ekranie kliknij kartę **Music** (Muzyka), **Videos** (Filmy) lub **Photos** (Zdjęcia).
- 3 Zaznacz jedną z opcji.

## Ręczna synchronizacja

Aby ręcznie przesłać wybrane listy odtwarzania:

- 1 Wybierz listy odtwarzania.
- 2 Przeciągnij i upuść listy odtwarzania na urządzenie **MIX**.

Aby ręcznie przesłać wybrane pliki multimedialne:



- 1 W panelu zawartości kliknij prawym przyciskiem myszy żądany plik multimedialny.
- 2 Wybierz kolejno opcje **Add to Device** (Dodaj do urządzenia) > **MIX**.  
↳ Zaznaczone pliki zostaną przesłane do urządzenia **MIX**.


### Wskazówka

- Aby zaznaczyć kilka plików jednocześnie, klikaj je z naciśniętym klawiszem **Ctrl**.

## 6 Muzyka

### Wyszukiwanie plików muzycznych w odtwarzaczu

#### Wyszukiwanie plików muzycznych wg informacji o utworze

Na ekranie głównym wybierz opcję , aby wyszukiwać pliki muzyczne według informacji o utworze (metadane lub znaczniki ID3):

##### [Wszystkie utwory]

- Utwory w kolejności alfabetycznej


##### [Wykonawcy]

- Wykonawcy w kolejności alfabetycznej
- Albumy w kolejności alfabetycznej
- Utwory w kolejności według albumu

##### [Albumy]



- Albumy w kolejności alfabetycznej
- Utwory w kolejności według albumu

#### Wyszukiwanie plików muzycznych wg folderu plików

Na ekranie głównym wybierz opcję , aby wyszukiwać pliki muzyczne według folderu plików.






#### Funkcja Superscroll

W przypadku listy opcji uporządkowanych alfabetycznie, funkcja **Superscroll** pozwala przeglądać opcje według pierwszej litery nazwy.

- Naciśnij i przytrzymaj przycisk  / , aby rozpocząć wyszukiwanie **Superscroll**.
  - ↳ Na ekranie będą widoczne pierwsze litery nazwy bieżącej opcji.



### Odtwarzanie muzyki



- 1 Naciśnij przycisk  lub , aby wybrać plik muzyczny.
- 2 Naciśnij przycisk , aby rozpocząć odtwarzanie.
  - ↳ Odtwarzanie rozpocznie się od bieżącego utworu.
  - ↳ Na ekranie odtwarzania widoczne będą informacje o pliku oraz stan odtwarzania.
- 3 W trakcie odtwarzania:
  - Naciśnij przycisk , aby wstrzymać / wznowić odtwarzanie.
  - Aby przejść do poprzedniego ekranu, naciśnij przycisk .
    - ↳ Po kilku sekundach ponownie zostanie wyświetlony ekran odtwarzania.




#### Wybór pliku muzycznego na ekranie odtwarzania




- Naciśnij kilkakrotnie przycisk  i .

#### Przewijanie bieżącego utworu do przodu lub do tyłu

- Na ekranie odtwarzania naciśnij i przytrzymaj przycisk  i .

# 7 Ustawienia

W menu  wybierz odpowiednie opcje dla odtwarzacza.

- 1 Za pomocą przycisków  /  wybierz opcję.
- 2 Naciśnij przycisk , aby potwierdzić.

## Tryb odtwarzania

W menu **[Tryb odtwarzania]** wybierz tryby odtwarzania dla muzyki/nagrań:




|                             |   |
|-----------------------------|---|
| <b>[Powtarzaj]</b>          |   |
| <b>[Powtarzaj 1]</b>        | powtarzanie bieżącego utworu/nagrania.  |
| <b>[Powtarzaj wszystko]</b> | powtarzanie wszystkich utworów/nagrań znajdujących się w bieżącym folderze.     |
| <b>[Losowo]</b>             |   |
| <b>[Losowo wszystkie]</b>   | odtworzenie wszystkich utworów/nagrań z bieżącego folderu w losowej kolejności. |

Jeśli aktywny jest zarówno tryb **[Powtarzaj wszystko]**, jak i **[Losowo wszystkie]**,

- Wszystkie utwory/nagrania z bieżącego folderu zostaną odtworzone w losowej kolejności.

## Ustawienia dźwięku

W menu **[Ustawienia dźwięku]** wybierz opcje ustawień dźwięku:

|                          |   |
|--------------------------|---|
| <b>[FullSound]</b>       | Funkcja przywraca szczegóły dźwięku utracone w wyniku kompresji plików muzycznych (np. MP3, WMA).   |
| <b>[Korektor]</b>        | Funkcja pozwala skonfigurować ustawienia dźwięku według własnych upodobań.  |
| <b>[Limit głośności]</b> | Funkcja pozwala ustawić maksymalne natężenie głośności urządzenia. Funkcja pozwala utrzymać głośność na poziomie, który uznasz za bezpieczny dla uszu.<br>Naciśnij przycisk  /  , aby ustawić limit głośności. Naciśnij przycisk  , aby potwierdzić. |

### Uwaga

- Korektor wyłącza się po wybraniu funkcji FullSound.

## Ustawienia wyświetlania

### Motyw

Wybierz kolejno **[Ustawienia wyświetlania]** > **[Motyw]**, a następnie wybierz motyw wyświetlacza.

### Wyłącznik ekranu

Wyświetlacz wchodzi w tryb bezczynności, jeśli w urządzeniu w trybie **MIX** nie jest wykonywana żadna czynność. Po upływie określonego czasu ekran bezczynności jest automatycznie wyłączany. Aby oszczędzać baterie, wybierz niższą wartość dla ustawienia czasu.

**Aby ustawić czas, po którym nastąpi wyłączenie:**

- Wybierz kolejno **[Ustawienia wyświetlania]** > **[Wyłącznik ekranu]**, a następnie określ czas.
  - Po upływie wybranego czasu ekran bezczynności zostanie automatycznie wyłączony.

**Wyjście z trybu oszczędzania energii**

- Naciśnij dowolny przycisk.

### Obróć ekran

Wybierz kolejno **[Ustawienia wyświetlania]** > **[Obróć ekran]** i wybierz opcję **[180°]** lub **[0° (zwykły)]**, aby obrócić wyświetlacz o 180°.

- Po obrocie wyświetlacza o 180° funkcje **▶||** i **↶** zostaną zamienione.

## Język

W menu **[Język]** wybierz język odtwarzacza.

## Informacje

W menu **[Informacje]** zapoznaj się z następującymi informacjami dotyczącymi urządzenia:

|                                   |  |
|-----------------------------------|--|
| <b>[Pojemność:]</b>               | rozmiar pamięci  |
| <b>[Wolne miejsce:]</b>           | ilość wolnego miejsca  |
| <b>[Wersja opr. sprzętowego:]</b> | bieżąca wersja oprogramowania sprzętowego. Sprawdź wersję oprogramowania sprzętowego podczas jego aktualizacji za pośrednictwem strony pomocy technicznej. |
| <b>[Model:]</b>                   | pełna nazwa produktu. Sprawdź nazwę produktu podczas aktualizacji oprogramowania sprzętowego za pośrednictwem strony pomocy technicznej.                   |
| <b>[Witryna pomocy:]</b>          | strona internetowa oferująca pomoc techniczną dla urządzenia   |

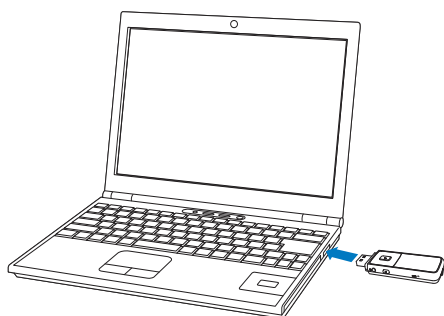
## Ustawienia fabryczne

W menu **[Ustawienia fabryczne]** przywróć fabryczne ustawienia odtwarzacza. Pliki przesłane do odtwarzacza zostaną zachowane.



# 8 Aktualizacja oprogramowania sprzętowego za pośrednictwem programu Philips Device Manager

## Instalacja programu Philips Device Manager



- 1 Podłącz urządzenie **MIX** do komputera.
- 2 Na komputerze wybierz ikonę **Mój komputer** (Windows XP/Windows 2000)/**Komputer** (Windows Vista/Windows 7).
- 3 Kliknij prawym przyciskiem myszy ikonę **Philips GoGear MIX**. Wybierz polecenie **Install Philips Device Manager** (Zainstaluj program Philips Device Manager).
  - Możesz również kliknąć ikonę **Philips GoGear MIX**. Kliknij dwukrotnie ikonę **installer.exe**.
- 4 Postępuj według instrukcji wyświetlanych na ekranie, aby zakończyć instalację oprogramowania.

### Uwaga

- Instalacja wymaga zaakceptowania postanowień licencyjnych.

### Aktualizacja oprogramowania sprzętowego


- 1 Upewnij się, że komputer jest podłączony do Internetu.
- 2 Upewnij się, że odtwarzacz **MIX** został podłączony do komputera.
- 3 W komputerze kliknij kolejno **Start > Programy > Philips > Philips MP3 player > GoGear SA3MXX Device Manager**, aby uruchomić program **Philips Device Manager**.
- 4 Kliknij polecenie **Update** (Aktualizuj).  
↳ Program **Philips SA3MXX Device Manager** sprawdzi w Internecie dostępność nowych wersji oprogramowania sprzętowego i zainstaluje je, jeśli będą dostępne.
- 5 Gdy na wyświetlaczu pojawi się napis **Update completed** (Aktualizacja zakończona), kliknij przycisk **OK**.
- 6 Odłącz urządzenie **MIX** od komputera.  
↳ Urządzenie **MIX** samoczynnie uruchomi się ponownie po zaktualizowaniu oprogramowania, po czym będzie gotowe do użytku.

# 9 Rozwiązywanie problemów

Jeśli urządzenie MIX nie działa prawidłowo lub zawiesiło się, można przywrócić ustawienia domyślne bez utraty danych:

## Jak przywrócić ustawienia domyślne urządzenia MIX?

- Wsuń koniec długopisu lub inny odpowiedni przedmiot do otworu przywracania ustawień domyślnych w podstawie urządzenia MIX. Przytrzymaj, aż urządzenie wyłączy się.
- Jeśli przywrócenie ustawień domyślnych nie powiedzie się, wykonaj następujące czynności w celu przywrócenia ustawień fabrycznych urządzenia MIX za pomocą programu **Philips Device Manager**:

- 1 Wybierz w komputerze kolejno **Start > Programy > Philips > Philips MP3 player > GoGear SA3MXX Device Manager**, aby uruchomić program **Philips Device Manager**.
- 2 Przed przystąpieniem do dalszych czynności należy wyłączyć urządzenie MIX.
- 3 Podczas podłączania urządzenia MIX do komputera naciśnij i przytrzymaj przycisk regulacji głośności .
- 4 Przytrzymaj ten przycisk, aż program **Philips Device Manager** rozpozna urządzenie MIX i wejdzie w tryb przywracania.
- 5 W komputerze kliknij przycisk **Repair** (Napraw) i wykonuj polecenia programu **Philips Device Manager**, aby zakończyć proces przywracania.
- 6 Po zakończeniu procesu przywracania odłącz urządzenie MIX od komputera.
- 7 Uruchom ponownie urządzenie MIX.

# 10 Parametry techniczne

## Zasilanie

Zasilanie: wbudowany polimerowy akumulator litowo-jonowy 150 mAh

Czas odtwarzania MP3<sup>1</sup>: do 13 godzin

## Oprogramowanie

Philips Songbird — przesyłanie muzyki

Philips Device Manager — aktualizacja oprogramowania sprzętowego

## Połączenia

Słuchawki 3,5 mm

Szybki interfejs USB 2.0

## Dźwięk

Separacja kanałów: 40 dB

Pasma przenoszenia: 45 Hz-16 000 Hz

Moc wyjściowa: 10 mW

Stosunek sygnału do szumu: > 75 dB

## Odtwarzanie dźwięku

Obsługiwane formaty:

| Szybkość kompresji | Częstotliwości próbkowania |
|--------------------|----------------------------|
|--------------------|----------------------------|

MP3:

|                          |   |
|--------------------------|---|
| 8-320 kb/s w (CBR i VBR) | 8, 11,025, 16, 22,050, 24, 32, 44,1, 48 kHz |
|--------------------------|---|

WMA:

|                   |                          |
|-------------------|--------------------------|
| 10-320 kb/s (CBR) | 8, 11,025, 16,           |
| 32-192 kb/s (VBR) | 22,050, 32, 44,1, 48 kHz |

FLAC:

|             |          |
|-------------|----------|
| do 1,1 Mb/s | 44,1 kHz |
|-------------|----------|

APE:

|             |        |
|-------------|--------|
| do 1,3 Mb/s | 48 kHz |
|-------------|--------|

## Nośnik pamięci

Pojemność wbudowanej pamięci<sup>2</sup>:

SA3MXX02 2 GB NAND Flash

SA3MXX04 4 GB NAND Flash

SA3MXX08 8 GB NAND Flash

## Wyświetlacz

Kolorowy wyświetlacz LCD, 128 x 64 pikseli



### Uwaga

- <sup>1</sup> Akumulatory mają ograniczoną liczbę możliwych cykli ładowania. Żywotność akumulatora oraz liczba cykli ładowania zależą od sposobu używania i zastosowanych ustawień.
- <sup>2</sup> 1 GB = 1 miliard bajtów; faktyczna pojemność pamięci jest mniejsza. Pełna pojemność pamięci może być niedostępna, ponieważ jej część jest zarezerwowana dla operacji i oprogramowania odtwarzacza. Pojemność przy założeniu 4-minutowej długości utworu i kompresji 128 kb/s w formacie MP3.

## Wymagania systemowe:

- Windows® XP (SP3 lub nowszy) / Vista / 7
- Procesor Pentium III 800 MHz lub szybszy
- 512 MB pamięci RAM
- 500 MB wolnego miejsca na dysku twardym
- Połączenie z Internetem
- Przeglądarka Windows® Internet Explorer 6.0 lub nowsza
- Napęd CD-ROM
- Port USB

