

Registreer uw product op
www.philips.com/welcome

Hier kunt u ook terecht voor ondersteuning.

GoGear

SA3MXX02

SA3MXX04

SA3MXX08



NL Gebruiksaanwijzing

PHILIPS

Inhoudsopgave

1	Belangrijke veiligheidsinformatie	4
	Algemeen onderhoud	4
	Het product en de ingebouwde accu recylen	7
2	Uw nieuwe speler	8
	Wat zit er in de doos?	8
	Software op de speler	8
	Bestanden op de speler	8
3	Aan de slag	9
	Opladen	9
	Philips Songbird installeren	9
	De speler in- of uitschakelen	10
	Automatisch op stand-by zetten en uitschakelen	10
4	Overzicht	11
	Bediening	11
	Beginscherm	12
	Toetsen vergrendelen/ontgrendelen	12
	Scherm aan/uit	12
5	Synchroniseren met de mediabibliotheek van een PC	13
	Mediabestanden van de PC importeren	13
	De bewaakte map instellen	13
	Mediabestanden importeren	14
	Inhoud ophalen van onlinebronnen	14
	Online zoeken	15
	In Philips Songbird zoeken	15
	Op metagegevens zoeken	16
	Op trefwoord zoeken	16
	Afspeellijsten maken in Philips Songbird	17
	Een afspeellijst maken	17
	De wachtrij als een afspeellijst opslaan	18
	Een afspeellijst afspelen	18
	Mediabestanden beheren in Philips Songbird	18
	Metagegevens bewerken	18
	Albumhoezen ophalen	19
	Mediabestanden uit de bibliotheek verwijderen	19

De speler synchroniseren met Philips Songbird	20
Automatisch of handmatig synchroniseren selecteren	20
Automatisch synchroniseren	21
Handmatig synchroniseren	21

6	Muziek	22
	Muziek vinden op de speler	22
	Muziek vinden door middel van informatie over nummers	22
	Muziek vinden door middel van de bestandsmap	22
	SuperScroll	22
	Muziek afspelen	22

7	Instellingen	23
	Afspeelmodus	23
	Geluidinstellingen	23
	Display-instellingen	24
	Thema	24
	Timer scherm uit	24
	Scherm draaien	24
	Taal	24
	Informatie	24
	Fabrieksinstellingen	24

8	De firmware bijwerken met Philips Device Manager	25
----------	---	-----------

9	Problemen oplossen	26
----------	---------------------------	-----------

10	Technische gegevens	27
	Systeemvereisten	27

Hulp nodig?

Ga naar

www.philips.com/welcome

voor een compleet pakket aan ondersteuningsmaterialen, zoals gebruikershandleidingen, de nieuwste software-updates en antwoorden op veelgestelde vragen.

1 Belangrijke veiligheidsinformatie

Algemeen onderhoud

De vertaling van dit document is puur ter referentie.

In het geval van een verschil tussen de Engelse en de vertaalde versie geldt de Engelse versie.

! Let op

- Voorkom schade of defecten:
- Stel het product niet bloot aan hoge temperaturen veroorzaakt door verwarmingsapparatuur of direct zonlicht.
- Laat het product niet vallen en laat geen voorwerpen op uw speler vallen.
- Zorg dat het product niet in water wordt ondergedompeld. Laat geen water in de hoofdtelefoonaansluiting of het batterijkabinnendringen om schade te voorkomen.
- Ingeschakelde mobiele telefoons in de nabijheid kunnen interferentie veroorzaken.
- Maak een reservekopie van de bestanden. Houd altijd een kopie beschikbaar van de originele bestanden die u naar het apparaat hebt gedownload. Philips is niet verantwoordelijk voor gegevensverlies door beschadiging of het onleesbaar worden van het apparaat.
- Zorg ervoor dat u uw muziekbestanden alleen via de meegeleverde muzieksoftware beheert (overbrengt, verwijdert, enz.). Zo voorkomt u problemen.
- Gebruik geen schoonmaakmiddelen die alcohol, ammoniak, benzeen of schuurmiddelen bevatten, omdat hierdoor het product kan worden beschadigd.

Informatie over de bedrijfstemperatuur en de opslagtemperatuur

- Gebruik de speler altijd bij een temperatuur tussen 0 en 35 °C.
- Bewaar de speler altijd bij een temperatuur tussen -20 en 45 °C.
- De levensduur van de batterij kan worden verkort door lage temperaturomstandigheden.

Vervangende onderdelen/accessoires:

Ga naar www.philips.com/support om vervangende onderdelen/accessoires te bestellen.

Gehoorscherming



Zet het volume niet te hard:

Als u het volume van uw hoofdtelefoon te hard zet, kan dit uw gehoor beschadigen. Dit product kan geluiden produceren met een decibelbereik dat het gehoor kan beschadigen, zelfs als u minder dan een minuut aan het geluid wordt blootgesteld. Het hogere decibelbereik is bedoeld voor mensen die al slechter horen.

Geluid kan misleidend zijn. Na verloop van tijd raken uw oren gewend aan hogere volumes.

Als u dus gedurende langere tijd luistert, kan geluid dat u normaal in de oren klinkt, eigenlijk te luid en schadelijk voor uw gehoor zijn. Om u hiertegen te beschermen, dient u het volume op een veilig niveau te zetten voordat uw oren aan het geluid gewend raken en het vervolgens niet hoger te zetten.

Een veilig geluidsniveau instellen:

Zet de volumeregeling op een lage stand.

Verhoog langzaam het volume totdat het aangenaam en duidelijk klinkt, zonder storingen.

Gedurende langere tijd luisteren:

Langdurige blootstelling aan geluid, zelfs op normale, 'veilige' niveaus, kan gehoorbeschadiging veroorzaken.

Gebruik uw apparatuur met zorg en neem een pauze op zijn tijd.

Volg de volgende richtlijnen bij het gebruik van uw hoofdtelefoon.

Luister op redelijke volumes gedurende redelijke perioden.

Let erop dat u niet het volume aanpast wanneer uw oren aan het geluid gewend raken. Zet het volume niet zo hoog dat u uw omgeving niet meer hoort.

Wees voorzichtig en gebruik de hoofdtelefoon niet in mogelijk gevaarlijke situaties.

Gebruik geen hoofdtelefoon tijdens het besturen van een motorvoertuig, fiets, skateboard enz. Dit levert mogelijk gevaren op in het verkeer en is in veel gebieden niet toegestaan.

Modificaties

Modificaties die niet zijn goedgekeurd door de fabrikant kunnen tot gevolg hebben dat de gebruiker het recht verliest het product te gebruiken.

Copyrightinformatie

Alle andere merknamen en productnamen zijn handelsmerken van de respectieve bedrijven of organisaties.

Ongeoorloofde vermenigvuldiging van opnamen, of die nu zijn gedownload van internet of zijn gemaakt vanaf een audio-CD, is een schending van het auteursrecht en internationale verdragen.

U mag geen kopieën maken van tegen kopiëren beveiligd materiaal, waaronder computerprogramma's, bestanden, uitzendingen en geluidsopnamen. Als u dit doet, overtreedt u het auteursrecht en pleegt u zodoende een misdrijf. Dit apparaat mag niet voor dergelijke doeleinden worden gebruikt.

Het Windows Media- en het Windows-logo zijn gedeponeerde handelsmerken van Microsoft Corporation in de Verenigde Staten en/of andere landen.

Neem uw verantwoordelijkheid! Respecteer het auteursrecht.



**Be responsible
Respect copyrights**

Philips respecteert het intellectuele eigendom van anderen, en wij vragen onze gebruikers dat ook te doen.

Multimedia-inhoud op internet is mogelijk gemaakt en/of gedistribueerd zonder toestemming van de oorspronkelijke eigenaar van de auteursrechten.

Het illegaal kopiëren of distribueren van inhoud is mogelijk in strijd met wetgeving inzake auteursrechten in verschillende landen, waaronder het land waar u zich bevindt. Het naleven van de auteursrechten blijft uw verantwoordelijkheid.

Het opnemen en overbrengen van videostreams die u naar uw computer hebt gedownload naar uw draagbare speler is alleen bedoeld voor inhoud die vrij is van auteursrechten of inhoud met de juiste licenties. Dergelijke inhoud is alleen voor eigen gebruik, zonder commercieel oogmerk en in overeenstemming met eventuele auteursrechtelijke instructies van de eigenaar van de auteursrechten. Deze instructie schrijft mogelijk voor dat er geen kopiëren mogen worden gemaakt. Videostreams bevatten mogelijk technologie voor kopieerbeveiliging die kopiëren voorkomt. In dergelijke situaties werkt de opnamefunctie niet en ontvangt u een bericht.

Gegevensopslag

Philips wil de kwaliteit van uw product en de ervaring van de Philips-gebruiker altijd nog beter maken. Om het gebruiksprofiel voor dit apparaat beter te leren kennen, slaat dit apparaat soms gegevens op in het permanente geheugendeel van het apparaat. Deze gegevens worden gebruikt om eventuele fouten of storingen op te sporen die u als gebruiker kunt ervaren wanneer u het apparaat gebruikt. Opgeslagen wordt, bijvoorbeeld, de afspeelduur in de muziekmodus, de afspeelduur in de tunermodus, hoe vaak de batterij moest worden opgeladen, enz. De opgeslagen gegevens vertellen niets over de op het apparaat gebruikte content of media of de bron van downloads. De op het apparaat opgeslagen gegevens worden UITSLUITEND opgehaald en gebruikt als de gebruiker het apparaat terugbrengt naar het servicecentrum van Philips en UITSLUITEND om het opzoeken en voorkomen van fouten te vereenvoudigen. Desgewenst worden de opgeslagen gegevens voor de gebruiker beschikbaar gemaakt.

Monkey's Audio decoder

- ① The Monkey's Audio SDK and source code can be freely used to add APE format playback, encoding, or tagging support to any product, free or commercial. Use of the code for proprietary efforts that don't support the official APE format require written consent of the author.
- ② Monkey's Audio source can be included in GPL and open-source software, although Monkey's Audio itself will not be subjected to external licensing requirements or other viral source restrictions.
- ③ Code changes and improvements must be contributed back to the Monkey's Audio project free from restrictions or royalties, unless exempted by express written consent of the author.
- ④ Any source code, ideas, or libraries used must be plainly acknowledged in the software using the code.
- ⑤ Although the software has been tested thoroughly, the author is in no way responsible for damages due to bugs or misuse.

If you do not completely agree with all of the previous stipulations, you must cease using this source code and remove it from your storage device.

FLAC decoder

Copyright (C) 2000,2001,2002,2003,2004,2005,2006,2007,2008,2009 Josh Coalson

Redistribution and use in source and binary forms, with or without modification, are permitted provided that the following conditions are met:

- Redistributions of source code must retain the above copyright notice, this list of conditions and the following disclaimer:

- Redistributions in binary form must reproduce the above copyright notice, this list of conditions and the following disclaimer in the documentation and/or other materials provided with the distribution.
- Neither the name of the Xiph.org Foundation nor the names of its contributors may be used to endorse or promote products derived from this software without specific prior written permission.

THIS SOFTWARE IS PROVIDED BY THE COPYRIGHT HOLDERS AND CONTRIBUTORS "AS IS" AND ANY EXPRESS OR IMPLIED WARRANTIES, INCLUDING, BUT NOT LIMITED TO, THE IMPLIED WARRANTIES OF MERCHANTABILITY AND FITNESS FOR A PARTICULAR PURPOSE ARE DISCLAIMED. IN NO EVENT SHALL THE FOUNDATION OR CONTRIBUTORS BE LIABLE FOR ANY DIRECT, INDIRECT, INCIDENTAL, SPECIAL, EXEMPLARY, OR CONSEQUENTIAL DAMAGES (INCLUDING, BUT NOT LIMITED TO, PROCUREMENT OF SUBSTITUTE GOODS OR SERVICES; LOSS OF USE, DATA, OR PROFITS; OR BUSINESS INTERRUPTION) HOWEVER CAUSED AND ON ANY THEORY OF LIABILITY, WHETHER IN CONTRACT, STRICT LIABILITY, OR TORT (INCLUDING NEGLIGENCE OR OTHERWISE) ARISING IN ANY WAY OUT OF THE USE OF THIS SOFTWARE, EVEN IF ADVISED OF THE POSSIBILITY OF SUCH DAMAGE.

Het product en de ingebouwde accu recyclen

Uw product is vervaardigd van kwalitatief hoogwaardige materialen en onderdelen die gerecycled en opnieuw gebruikt kunnen worden.

Gooi het product nooit weg met ander huishoudelijk afval. Win informatie in over de lokale wetgeving omtrent de gescheiden inzameling van elektrische en elektronische producten en accu's.

Door u op de juiste wijze van producten te ontdoen, voorkomt u negatieve gevolgen voor het milieu en de volksgezondheid.

Ga naar www.recycle.philips.com voor informatie over een recyclingpunt bij u in de buurt.



Let op

- Als u de ingebouwde batterij verwijdert, vervalt de garantie en raakt het product mogelijk onherstelbaar beschadigd.



Philips MIX

Opmerking voor de Verenigde Staten

Dit apparaat is getest en voldoet aan de limieten voor een digitaal apparaat uit klasse B, overeenkomstig deel 15 van de FCC-voorschriften. Deze limieten zijn vastgesteld om een aanvaardbare bescherming te bieden tegen schadelijke interferentie in een thuisinstallatie. Dit apparaat genereert, gebruikt en verzendt radiofrequentie-energie. Het apparaat kan schadelijke interferentie bij radiocommunicaties veroorzaken, als het apparaat niet wordt geïnstalleerd en gebruikt volgens de instructies. Er bestaat echter geen garantie dat er in een specifieke installatie geen interferentie zal optreden. Als dit apparaat wel schadelijke interferentie veroorzaakt bij uw radio- of

televisieontvangst (dit kunt u vaststellen door het apparaat uit en weer in te schakelen), raden wij u aan de interferentie te corrigeren door een of meer van de volgende maatregelen te nemen.

- Verplaats de antenne.
- Vergroot de afstand tussen het apparaat en de ontvanger.
- Sluit het apparaat aan op een stopcontact dat hoort bij een andere groep dan het stopcontact waarop de ontvanger is aangesloten.
- Vraag de leverancier of een ervaren radio/TV-technicus om hulp.

Mededeling voor Canada

Dit digitale apparaat uit klasse B voldoet aan de Canadese norm ICES-003.

Het apparaat voldoet aan deel 15 van de FCC-regelgeving en aan 21 CFR 1040.10. De werking van dit apparaat moet voldoen aan de volgende twee voorwaarden:

- Dit apparaat mag geen schadelijke interferentie veroorzaken.
- Dit apparaat moet eventueel ontvangen interferentie altijd accepteren, inclusief interferentie die ongewenste werking kan veroorzaken.

2 Uw nieuwe speler

Op de **MIX** kunt u muziek afspelen.

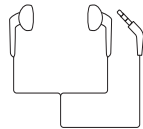
Wat zit er in de doos?

Controleer of u de volgende onderdelen hebt ontvangen:

Speler



Oortelefoon



Snelstartgids



Opmerking

- De afbeeldingen dienen alleen ter referentie. Philips behoudt zich het recht voor de kleur/het ontwerp zonder kennisgeving te wijzigen.

Software op de speler

De **MIX** wordt geleverd met de volgende software:

- **Philips Songbird** (helpt u om uw mediabibliotheek op een PC en de speler te beheren)
- **Philips Device Manager** (helpt u om firmware-updates te krijgen en de speler te herstellen)

Bestanden op de speler

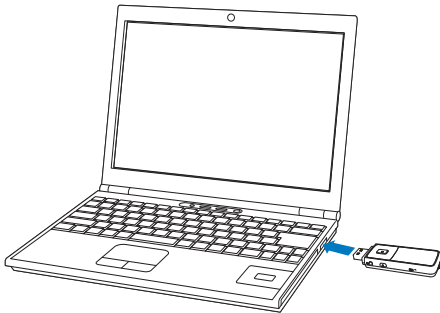
De volgende bestanden zijn op de **MIX** geladen:

- Gebruikershandleiding
- Veelgestelde vragen

3 Aan de slag

Opladen

De **MIX** heeft een ingebouwde batterij die via de USB-poort van een computer kan worden opgeladen.
Sluit de **MIX** aan op een PC (zie afbeelding).



Opmerking

- Wanneer u de **MIX** op een computer aansluit, verschijnt even de vraag het volgende te selecteren: **[Opladen en overbrengen]** of **[Opladen en afspelen]**. Als er geen optie gekozen is, is **[Opladen en overbrengen]** van toepassing.
- Om de **MIX** af te spelen tijdens het opladen, kiest u **[Opladen en afspelen]**.

Indicatie batterijniveau

Het display geeft het niveau van de batterijstatus bij benadering als volgt weer:

100%	75%	50%	25%	0%

- ↳ Een knipperend pictogram geeft aan dat de batterij bijna leeg is. De speler slaat alle instellingen op en wordt binnen 60 seconden uitgeschakeld.

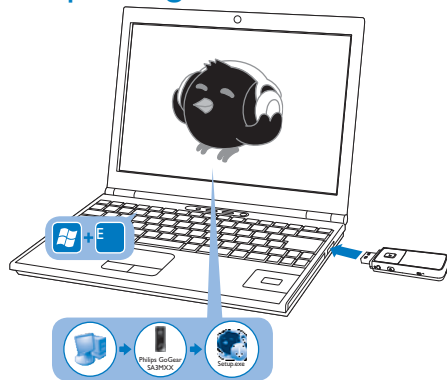
Opmerking

- Opladbare batterijen hebben een beperkt aantal oplaadcycli. De levensduur en het aantal oplaadcycli van batterijen zijn afhankelijk van gebruik en instellingen.
- De laadanimatie stopt en het pictogram wordt weergegeven wanneer het oplaadproces is voltooid.

Ga als volgt te werk op de **MIX** om batterijvermogen te besparen en de afspeeltijd verlengen:

- Stel de timer van de achtergrondverlichting in op een lage waarde (ga naar *** > [Beeldinstellingen] > [Timer scherm uit]**).

Philips Songbird installeren





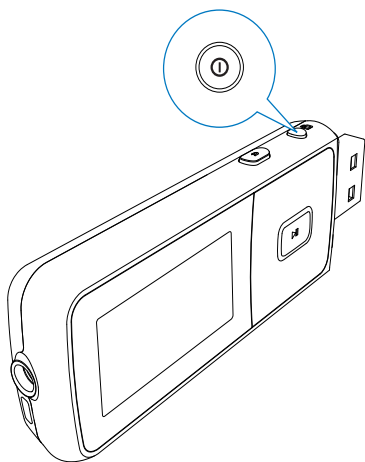
- 1 Sluit de **MIX** aan op een computer:
- 2 Selecteer op de PC **Deze computer** (Windows XP/Windows 2000) of **Computer** (Windows Vista/Windows 7).
- 3 Klik met de rechtermuisknop op het **Philips GoGear MIX**-pictogram. Kies **Download Philips Songbird** (Philips Songbird downloaden).
 - Of klik op het **Philips GoGear MIX**-pictogram. Dubbelklik op **setup.exe**.
- 4 Volg de instructies op het scherm om de installatie te voltooien.

Opmerking

- Voor de installatie dient u akkoord te gaan met de licentieverwaarden.

De speler in- of uitschakelen

Houd  /  ingedrukt totdat de speler wordt in- of uitgeschakeld.



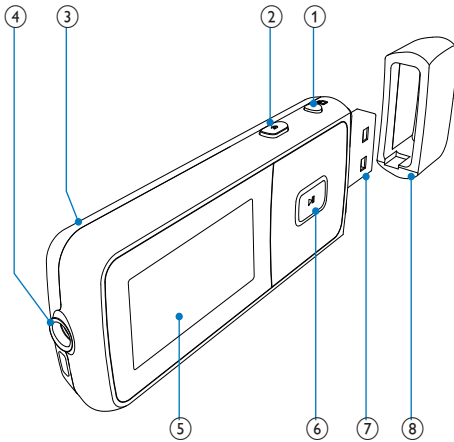
Automatisch op stand-by zetten en uitschakelen

De speler beschikt over een functie waarmee het apparaat zichzelf automatisch in stand-by zet en uitschakelt zodat batterijstroom kan worden bespaard.

Na 10 minuten in de niet-actieve modus (er wordt niets afgespeeld en er wordt niet op een knop gedrukt), wordt de speler uitgeschakeld.





4 Overzicht






Bediening



- ingedrukt houden: de speler in- of uitschakelen
drukken: alle knoppen vergrendelen/ontgrendelen
- drukken: hiermee gaat u één niveau terug
ingedrukt houden: terug naar het beginscherm
- RESET** als het scherm niet meer reageert op het indrukken van toetsen, duwt u de punt van een balpen in deze opening
- hoofdtelefoonaansluiting van 3,5 mm
- display
- in de lijst met opties:**
drukken: naar de vorige/ volgende optie gaan
op het afspeelscherm:
drukken: hiermee verhoogt/ verlaagt u het volume
ingedrukt houden: hiermee kunt u het volume snel verhogen/ verlagen
- op het afspeelscherm:**
drukken: naar de vorige/ volgende optie gaan
ingedrukt houden: zoeken binnen het huidige bestand
- drukken: opties selecteren of het afspelen starten/ onderbreken/hervatten
- USB-aansluiting voor opladen en gegevensoverdracht
- Verwijder het klepje om de USB-aansluiting te gebruiken



Beginscherm

Menu	Modus	Handeling
	Muziek	audiobestanden afspelen
	Mapweergave	bestanden in mappen weergeven
	Instellingen	de instellingen van de MIX aanpassen
	Nu afspelen	het afspeelscherm weergeven

- Vanuit het beginscherm kunt u de functiemenu's openen door op de navigatietoetsen  /  en  te drukken.
- Druk herhaaldelijk op  om terug te gaan naar de vorige schermen, of houd  ingedrukt om naar het beginscherm terug te keren.


Toetsen vergrendelen/ontgrendelen

Wanneer de speler is ingeschakeld, kunt u de vergrendeling instellen om onbedoelde bediening te voorkomen.

- Druk kort op  /  om de toetsen te vergrendelen of te ontgrendelen.
 - ↳ Alle knoppen behalve de volumetoetsen worden vergrendeld en op het display verschijnt een vergrendelpictogram.

Scherm aan/uit

Om energie te besparen, wordt het scherm na de vooraf ingestelde tijd automatisch uitgeschakeld als

- er geen nieuwe actie wordt ondernomen op de MIX; en
- er een waarde is gekozen bij  > **[Beeldinstellingen]** > **[Timer scherm uit]**.

De energiebesparende modus afsluiten

- Druk op een willekeurige toets.

5 Synchroniseren met de mediabibliotheek van een PC

Met **Philips Songbird** kunt u:

- Uw mediaverzamelingen op een PC beheren
- De **MIX** synchroniseren met mediabibliotheek op uw PC
- Registreer de **MIX** op www.philips.com/welcome.

Mediabestanden van de PC importeren

De bewaakte map instellen

Een centrale map maken

Maak op de PC een centrale map waarin u alle mediabestanden kunt opslaan, bijvoorbeeld D:\Songbird-media.

Stel bij **Philips Songbird** de centrale map in als bewaakte map ('watch folder'). Telkens wanneer u **Philips Songbird** start, worden nummers toegevoegd aan of verwijderd uit **Philips Songbird**, zodat het programma gesynchroniseerd blijft met de centrale map.

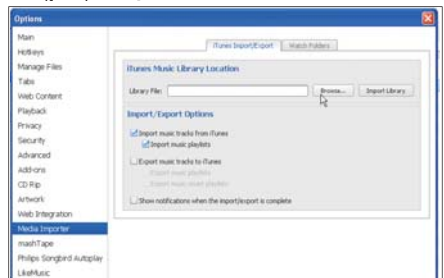
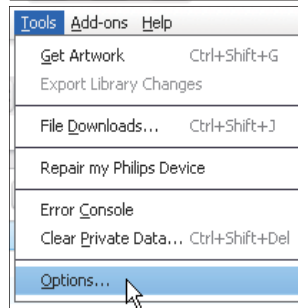
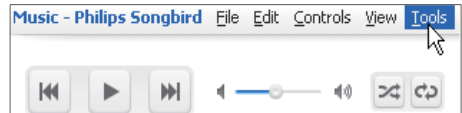
Eerste keer opstarten

Wanneer u **Philips Songbird** voor de eerste keer opstart op een PC, voert u de instructies op het scherm uit om bestaande mediabestanden naar **Philips Songbird** te importeren:

- Selecteer de mediamap van iTunes om een bestaande iTunes-bibliotheek te importeren

- Selecteer de centrale map om de bestaande mediabestanden te zoeken en te importeren.
 - ↳ De centrale map wordt ingesteld als de bewaakte map voor **Philips Songbird**.

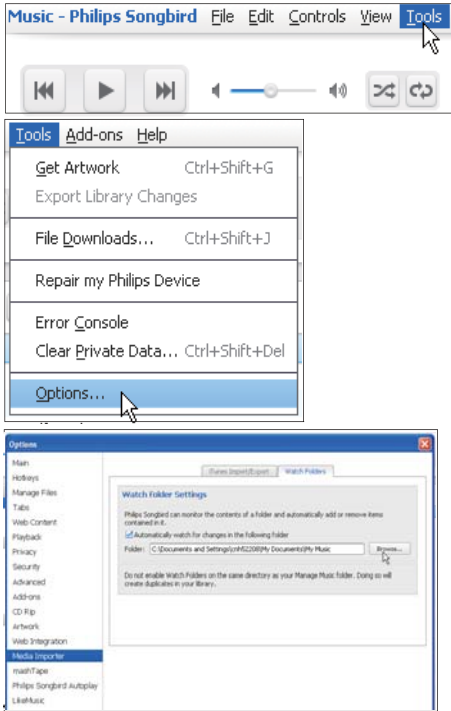
iTunes-mediamaap instellen



- 1 Ga in **Philips Songbird** naar **Tools** (Extra) > **Options...** (Opties...).
- 2 Selecteer **Media Importer** (Media importeren) en vervolgens het tabblad **iTunes Importer** (Importeren uit iTunes).
- 3 Controleer uw bibliotheeklocatie en -opties.
- 4 Klik op de knop **Import Library** (Bibliotheek importeren) naast de locatie van de bibliotheek.
 - ↳ De software importeert de iTunes-bibliotheek naar **Philips Songbird**.

De bewaakte map instellen

Stel in **Philips Songbird** de bewaakte map als volgt in:



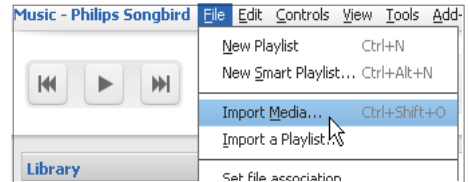
- 1 Selecteer **Tools** (Extra) > **Options** (Opties).
- 2 Selecteer bij **Options** (Opties) de optie **Media Importer** (Media importeren). Selecteer vervolgens het tabblad **Watch Folders** (Mappen volgen).
- 3 Schakel bij **Watch Folders** (Mappen volgen) het selectievakje in zoals aangegeven.
- 4 Klik op **Browse** (Bladeren) en selecteer de centrale map (bijvoorbeeld D:\Songbird-media) als bewaakte map.
↳ Mediabestanden worden in **Philips Songbird** toegevoegd en verwijderd, net zoals u ze hebt toegevoegd aan of verwijderd uit de centrale muziekmap.

Mediabestanden importeren

Mediabestanden uit andere mappen importeren

Ga in **Philips Songbird**

- naar **File** (Bestand) > **Import Media** (Media importeren) om mappen op de PC te selecteren.
↳ Mediabestanden worden toegevoegd bij **Bibliotheek**.
- U kunt ook naar **File** (Bestand) > **Import a playlist** (Een afspeellijst importeren) gaan om afspeellijsten op de PC te selecteren.
↳ Mediabestanden worden toegevoegd bij **Afspeellijsten**.



Inhoud ophalen van onlinebronnen

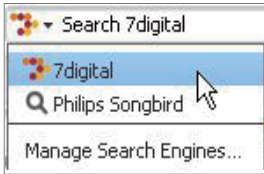
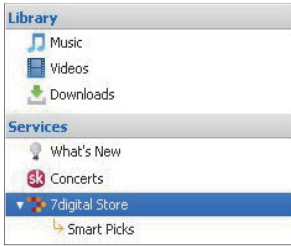
U kunt inhoud openen en aanschaffen bij onlinebronnen. U kunt de beschikbare onlineservices vinden onder **Services** in het bronselectievenster:

Opmerking

- Neem een abonnement op de onlineservice en meld u aan bij uw account, voordat u inhoud van onlineservices downloadt of koopt.
- Sommige services zijn beschikbaar in bepaalde landen.

Online zoeken

- 1 Selecteer een onlineservice:
 - Selecteer een optie onder **Services**;
 - Of klik in het zoekvak op de pijl omlaag om een onlineservice te selecteren.

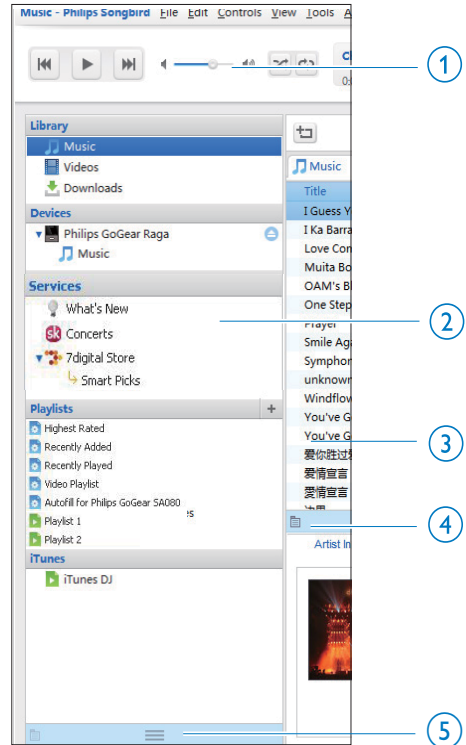


↳ De webpagina van de onlinebron wordt geopend.

- 2 Zoek naar uw mediabestand.
 - Gebruik indien nodig het zoekvak om een trefwoord in te voeren.

In Philips Songbird zoeken

Philips Songbird is als volgt ingedeeld:



- ① **Afspelvenster:** klik op de knoppen om mediabestanden af te spelen in de mediabibliotheek van Philips Songbird.
- ② **Bronselectievenster:** klik op een inhoudsbron om deze te selecteren; klik op ► / ▼ om subbronnen weer te geven of te verbergen.
 - **Bibliotheek:** mediabibliotheek van Philips Songbird;
 - **Apparaten:** speler die is aangesloten op de PC;
 - **Services:** onlinemediabronnen;
 - **Afspeellijsten:** afspeellijsten die u maakt of genereert in de mediabibliotheek van Philips Songbird.
- ③ **Inhoudsvenster:** inhoud in de huidige inhoudsbron weergeven.

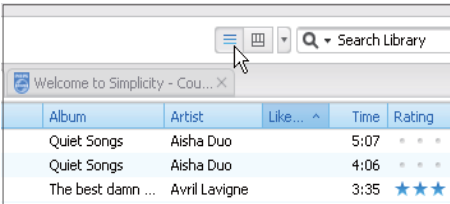
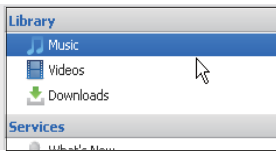
- ④ **Informatievenster:** MashTape kan via internet eventueel beschikbare informatie over het afgespeelde mediabestand verzamelen.
- ⑤ **Albumhoezenvenster:** sleep de pijl omhoog om het venster weer te geven.

Op metagegevens zoeken

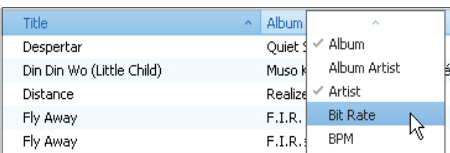
In de mediabibliotheek van **Philips Songbird** worden mediabestanden gesorteerd op metagegevens. Als u naar mediabestanden wilt zoeken die zijn gesorteerd op metagegevens, klik dan op het pictogram om de lijst of de weergave van het filtervenster te selecteren.

Lijstweergave

In de lijstweergave worden mediabestanden op metagegevens weergegeven.



Selecteren welke metagegevens worden weergegeven:

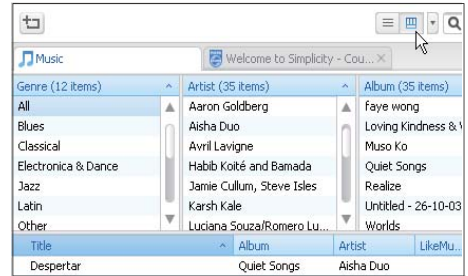


- 1 Klik bij **Library** (Collectie) > **Music** (Muziek) of **Videos** (Video's) met de rechtermuisknop op de balk met metagegevenstags.
 - ↳ Een lijst met metagegevenstags wordt weergegeven.

- 2 Klik op de tag die u op de balk met metagegevens wilt weergeven.

Weergave filtervenster

In de weergave van het filtervenster kunnen mediabestanden door drie metagegevenstags worden gefilterd.



Een filtervenster selecteren:

- 1 Klik met de rechtermuisknop op de balk met metagegevenstags.
 - ↳ Een lijst met metagegevenstags wordt weergegeven.
- 2 Klik op de tag die u op de balk met metagegevens wilt weergeven.

Op trefwoord zoeken



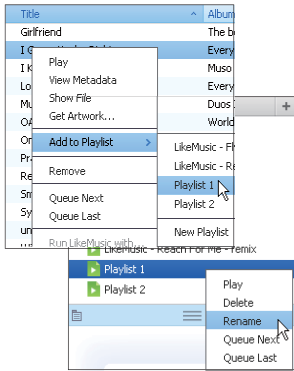
- 1 Klik op de pijl omlaag in het zoekvak om **Philips Songbird** als inhoudsbron te selecteren.
- 2 Voer het trefwoord in het zoekvak in.
- 3 Druk op de toets **Enter**.
 - ↳ U begint met zoeken in de bibliotheek.

Afpeellijsten maken in Philips Songbird

Met een afpeellijst kunt u desgewenst uw nummers beheren en synchroniseren.

Een afpeellijst maken

Selecteer de nummers die u wilt afspelen. Voeg de nummers toe aan een afpeellijst.



1 Selecteer nummers bij **Library** (Collectie) > **Music** (Muziek).

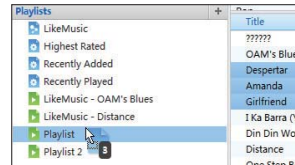
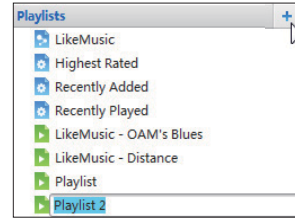
- Als u meerdere nummers wilt selecteren, houdt u de toets **Ctrl** ingedrukt terwijl u op de nummers klikt.

2 De nummers toevoegen aan een afpeellijst:

- Klik met de rechtermuisknop op de nummers en selecteer **Add to Playlist** (Aan afpeellijst toevoegen);
- Selecteer een afpeellijst;
 - ↳ De nummers worden aan de afpeellijst toegevoegd.
- Als u een afpeellijst wilt maken, selecteer dan **New Playlist** (Nieuwe afpeellijst).
 - ↳ Er wordt een nieuwe afpeellijst voor de nummers gemaakt.
 - ↳ Geef de afpeellijst de gewenste naam bij **Playlists** (Afpeellijsten).

Of:

Maak een afpeellijst. Voeg geselecteerde nummers toe aan de afpeellijst.



1 Klik bij **Playlists** (Afpeellijsten) op + om een afpeellijst te maken.

↳ Er wordt een nieuwe afpeellijst gemaakt.

2 Geef de nieuwe afpeellijst een naam.

3 Sleep mediabestanden naar de afpeellijst.

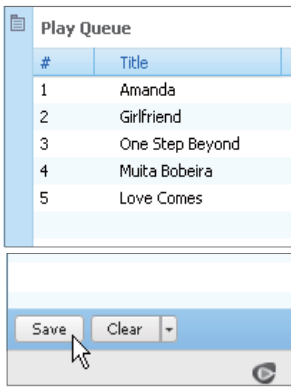
Tip

- Als u meerdere bestanden tegelijk wilt slepen, houdt u de toets **Ctrl** ingedrukt terwijl u opties selecteert.

De wachtrij als een afspeellijst opslaan

Een wachtrij maken

- Sleep nummers of afspeellijsten naar het wachtrijvenster.

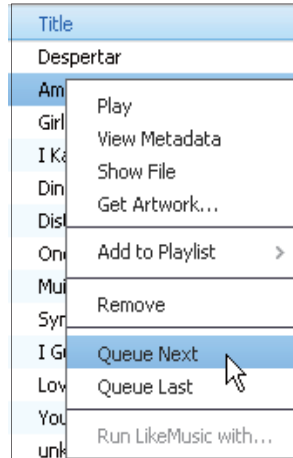


De wachtrij als een afspeellijst opslaan

- 1 Klik op **Opslaan**.
↳ De wachtrij wordt opgeslagen als een afspeellijst bij **Afspeellijsten**.
- 2 Geef de afspeellijst de gewenste naam bij **Afspeellijsten**.

Nummers aan het begin of eind van de wachtrij toevoegen

- Als u nummers aan het begin van de lijst wilt toevoegen, klik dan met de rechtermuisknop op de opties en selecteer **Queue Next** (Volgende in wachtrij);
- Als u nummers aan het einde van de lijst wilt toevoegen, klik dan met de rechtermuisknop op de opties en selecteer **Queue Last** (Laatste in wachtrij).



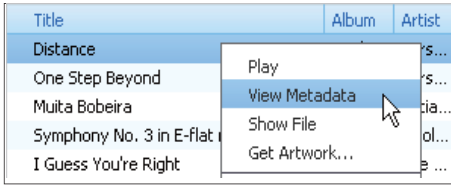
Een afspeellijst afspelen

- 1 Als u de hele afspeellijst wilt afspelen, klik dan met de rechtermuisknop op de afspeellijst en selecteer **Afspelen**.
 - Als u vanaf een nummer wilt beginnen met afspelen, dubbelklik dan op het nummer.
- 2 Als u afspeloorties wilt selecteren, klik dan op de knoppen in het afspelenvenster.

Mediabestanden beheren in Philips Songbird

Metagegevens bewerken

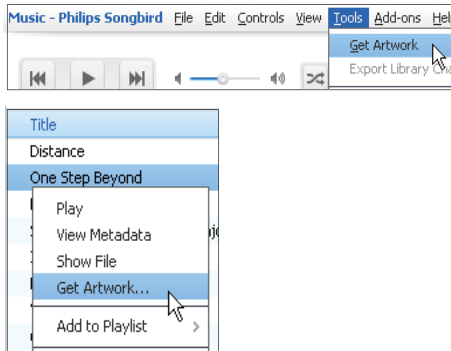
Door bestandsinformatie (metagegevens of ID3-tags) te bewerken, kunnen uw mediabestanden automatisch worden gesorteerd op titel van het nummer, artiest, album en andere informatie. Nadat u de mediabestanden naar de speler hebt gesynchroniseerd, kunt u op metagegevens door de mediabibliotheek bladeren.



- 1 Selecteer een mediabestand bij **Library** (Bibliotheek) > **Music** (Muziek) of **Videos** (Video's).
- 2 Klik met de rechtermuisknop op het bestand en selecteer **View Metadata** (Metadata weergeven).
 - ↳ Er wordt een tabel met metagegevens weergegeven waarin u informatie kunt bewerken.

Albumhoezen ophalen

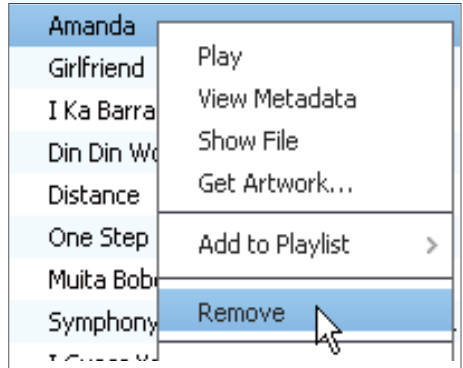
Soms zijn voor muziekdownloads albumhoezen beschikbaar. Met de **Philips Songbird** kunt u albumhoezen toevoegen aan nummers. Nadat u de nummers naar sommige spelers hebt gesynchroniseerd, kunt u op albumhoezen door de mediabibliotheek bladeren.



- Selecteer op de **Philips Songbird Tools** (Extra) > **Get Artwork** (Albumhoezen ophalen).
 - ↳ Voor alle titels in de bibliotheek worden albumhoezen opgehaald.

- Klik met de rechtermuisknop op geselecteerde titels en selecteer **Get Artwork** (Albumhoezen ophalen).
 - ↳ Voor alle geselecteerde titels worden albumhoezen opgehaald.

Mediabestanden uit de bibliotheek verwijderen



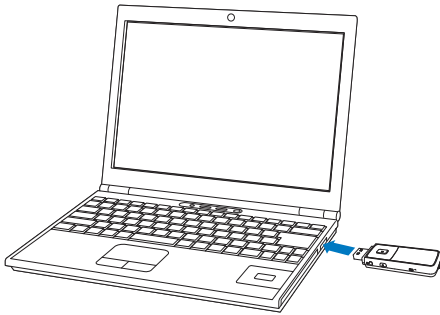
- 1 Klik met de rechtermuisknop op een mediabestand. Selecteer **Remove** (Verwijderen).
- 2 Bevestig uw keuze wanneer u hierom wordt gevraagd.
 - ↳ Het geselecteerde bestand wordt uit de bibliotheek en alle afspeellijsten verwijderd. (Standaard wordt het bestand slechts "verwijderd", niet "gewist". Het bestand staat nog gewoon op de originele locatie op de computer of het computernetwerk.)

Tip

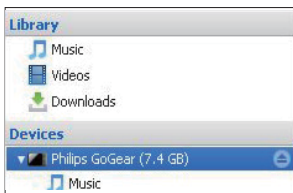
- Als u meerdere bestanden wilt selecteren, houdt u de toets **Ctrl** ingedrukt terwijl u opties selecteert.
- Als u meerdere opeenvolgende bestanden wilt selecteren, houdt u de toets **Shift** ingedrukt en klikt u op de opties voor het eerste en het laatste bestand dat u wilt selecteren.

De speler synchroniseren met Philips Songbird

Met behulp van **Philips Songbird** kunt u muziek synchroniseren van een PC naar de speler.

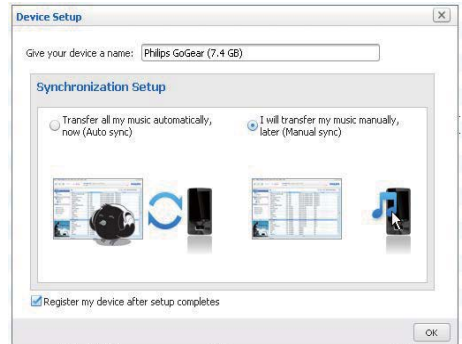


- 1 Start **Philips Songbird** op de PC.
- 2 Sluit de speler met een USB-kabel op de PC aan.
 - ↳ Wanneer de speler door de PC wordt herkend, wordt deze weergegeven in **Philips Songbird**.

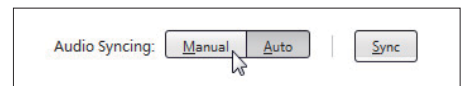
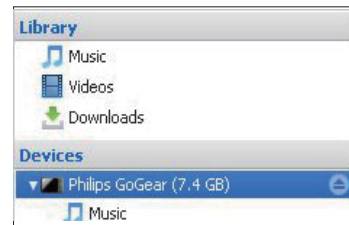


Automatisch of handmatig synchroniseren selecteren

Wanneer u de speler voor het eerst verbindt met **Philips Songbird**, selecteert u autosynchronisatie of handmatig synchroniseren voor de speler.



Automatisch of handmatig synchroniseren selecteren in een later stadium:

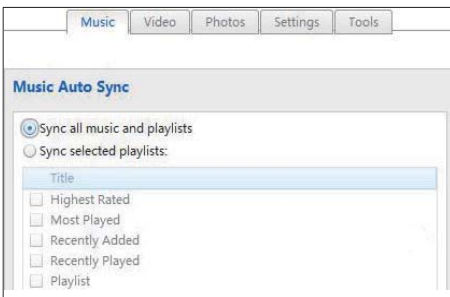
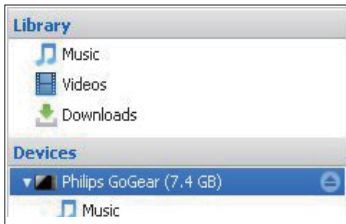


- 1 Selecteer de speler bij **Devices** (Apparaten).
- 2 Selecteer **Manual** (Manueel) of **Auto** (Automatisch).
- 3 Als u de optie wilt bevestigen, klik dan op **Apply** (Toepassen).

Automatisch synchroniseren

- Als u automatisch synchroniseren hebt geselecteerd, wordt automatisch synchroniseren automatisch gestart wanneer u de speler op een PC aansluit;
- U kunt ook de speler selecteren bij **Devices** (Apparaten) en klikken op **Sync** (Synchroniseren).

Instellingen voor automatische synchronisatie selecteren:



- 1 Selecteer de speler bij **Devices** (Apparaten).
- 2 Klik in het pop-upschermbij het tabblad **Music** (Muziek), **Videos** (Video's) of **Photos** (Foto's).
- 3 Klik op een optie om deze te selecteren.

Handmatig synchroniseren

Geselecteerde afspeellijsten handmatig overbrengen:

- 1 Selecteer afspeellijsten.
- 2 Sleep de afspeellijsten naar **MIX**.

Geselecteerde mediabestanden handmatig overbrengen:



- 1 Klik in het inhoudsvenster met een rechtermuisknop op een geselecteerd mediabestand.
- 2 Selecteer **Add to Device** (Aan apparaat toevoegen) > **MIX**.
 - ↳ Geselecteerde bestanden worden overgebracht naar de **MIX**.


Tip

- Als u meerdere bestanden tegelijk wilt selecteren, houdt u de toets **Ctrl** ingedrukt terwijl u opties aanklikt.

6 Muziek

Muziek vinden op de speler

Muziek vinden door middel van informatie over nummers

Kies in het beginscherm  om muziek te vinden door middel van informatie over nummers (meta- of ID3-tag):

[Alle nummers]

- Tracks in alfabetische volgorde

[Artiesten]

- Artiesten in alfabetische volgorde
- Albums in alfabetische volgorde
- Tracks in albumvolgorde

[Albums]



- Albums in alfanumerieke volgorde
- Tracks in albumvolgorde

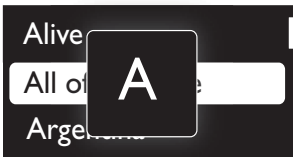
Muziek vinden door middel van de bestandsmap

Selecteer in het beginscherm  om muziek te zoeken op bestandsmap.






SuperScroll

In een lijst met opties die op alfabetische volgorde staan kunt u met **Superscroll** de opties doorbladeren op beginletter:

- Houd  /  ingedrukt om **Superscroll** te starten.
 - ↳ Op het scherm kunt u de beginletters van de huidige opties zien.



Muziek afspelen



- 1 Druk op  of  om een muziekbestand te kiezen.
- 2 Druk op  om af te spelen.
 - ↳ Het afspelen start bij het huidige nummer.
 - ↳ De informatie over het bestand en de afspeelstatus wordt weergegeven op het afspeelscherm.
- 3 Tijdens het afspelen
 - Druk op  om het afspelen te onderbreken en te hervatten.
 - Druk op  om naar het vorige scherm te gaan.
 - ↳ Het afspeelscherm wordt enkele seconden later weergegeven.



Een muziekbestand kiezen op het afspeelscherm

- Druk herhaaldelijk op  en .

Terugspoelen of vooruitspoelen binnen het huidige nummer

- Houd in het afspeelscherm  of  ingedrukt.

7 Instellingen

Selecteer bij  de opties voor de speler:

- 1 Druk op  /  om een optie te selecteren.
- 2 Druk op  om te bevestigen.

Afspelmodus

Selecteer bij **[Afspeelmodus]** de afspeelmodi voor het afspelen van muziek/opnamen:




[Herhalen]	
[1 herhalen]	herhaalt het huidige nummer/ de huidige opname.
[Alles herhalen]	herhaalt alle nummers in de huidige map.
[Shuffle]	
[Shuffle alles]	speelt alle nummers in de huidige map in willekeurige volgorde af.

Als zowel **[Alles herhalen]** als **[Shuffle alles]** is **geactiveerd**,

- worden alle nummers in de huidige map in willekeurige volgorde herhaald.

Geluidinstellingen

Selecteer bij **[Geluidinstellingen]** uw optie voor de geluidinstellingen:

[FullSound]	Herstelt de geluidsdetails die verloren zijn gegaan bij muziekcompressie (bijvoorbeeld MP3, WMA).
[Equalizer]	Hier kunt u de geluidinstellingen naar wens definiëren.
[Maximumvolume]	Hier kunt u een maximumvolume voor het apparaat instellen. U weet dan zeker dat het geluidsvolume altijd veilig voor uw gehoor is. Druk op  /  om de volumebeperking in te stellen. Druk op  om te bevestigen.

Opmerking

- De equalizer wordt gedeactiveerd wanneer u FullSound selecteert.

Display-instellingen

Thema

Selecteer bij **[Beeldinstellingen]** > **[Thema]** het thema voor het display.

Timer scherm uit

De niet-actieve modus wordt ingeschakeld als u geen nieuwe acties uitvoert met de **MIX**. Na de vooraf ingestelde tijd wordt het niet-actieve scherm automatisch uitgeschakeld. Als u batterijstroom wilt besparen, kiest u een lage waarde voor de tijdsduur.

De tijdsduur instellen

- Selecteer bij **[Beeldinstellingen]** > **[Timer scherm uit]** een tijdsduur:
 - ↳ Na de geselecteerde tijdsduur wordt het niet-actieve scherm automatisch uitgeschakeld.

De energiebesparende modus afsluiten

- Druk op een willekeurige toets.

Scherm draaien

Selecteer bij **[Beeldinstellingen]** > **[Scherm draaien]** de optie **[180°]** of **[0° (normaal)]** om het display ondersteboven te keren.

- ↳ Nadat u het display ondersteboven hebt gekeerd, zijn de functies van **▶▶** en **↶** gewisseld.

Taal

Selecteer bij **[Taal]** een taal voor de speler.

Informatie

Bij **[Informatie]** kunt u de volgende informatie over het apparaat krijgen:

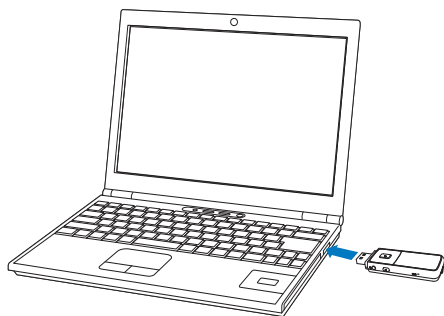
[Capaciteit:]	de hoeveelheid geheugen
[Vrije ruimte:]	de beschikbare vrije ruimte
[Firmwareversie:]	de huidige firmwareversie. Controleer de firmwareversie wanneer u de firmware bijwerkt vanaf de ondersteuningswebsite.
[Model:]	de volledige productnaam. Controleer de volledige productnaam wanneer u de firmware bijwerkt vanaf de ondersteuningswebsite.
[Ondersteuningswebsite:]	de website waar u ondersteuning kunt krijgen voor het apparaat.

Fabrieksinstellingen

Bij **[Fabrieksinstellingen]** kunt u de fabrieksinstellingen van de speler herstellen. Bestanden die zijn overgebracht naar de speler, blijven behouden.

8 De firmware bijwerken met Philips Device Manager

Philips Device Manager installeren



- 1 Sluit de **MIX** aan op een computer.
- 2 Selecteer op de PC **Deze computer** (Windows XP/Windows 2000) of **Computer** (Windows Vista/Windows 7).
- 3 Klik met de rechtermuisknop op het **Philips GoGear MIX**-pictogram. Selecteer **Install Philips Device Manager**.
 - Of klik op het **Philips GoGear MIX**-pictogram. Dubbelklik op **installer.exe**.
- 4 Volg de instructies op het scherm om de installatie van de software te voltooien.

Opmerking

- Voor de installatie dient u akkoord te gaan met de licentievoorwaarden.

De firmware bijwerken

- 1 Controleer of de PC verbinding heeft met internet.
- 2 Controleer of u de **MIX** op de PC hebt aangesloten.
- 3 Selecteer op uw computer **Start > Programma's > Philips > Philips MP3 player (Philips MP3-speler) > GoGear SA3MXX Device Manager** om **Philips Device Manager** te starten.
- 4 Klik op **Update**.
 - ↳ **Philips SA3MXX Device Manager** controleert op updates en installeert indien beschikbaar nieuwe firmware vanaf internet.
- 5 Als er **Update completed** op het display verschijnt, klikt u op **OK**.
- 6 Koppel de **MIX** los van de computer.
 - ↳ Nadat de firmware is bijgewerkt, wordt de **MIX** opnieuw opgestart en is deze weer klaar voor gebruik.

9 Problemen oplossen

Als de MIX niet goed werkt of als het display blokkeert, kunt u de speler opnieuw instellen zonder dat u gegevens verliest:

Hoe kan ik de MIX opnieuw instellen?

- Steek een pen of een ander voorwerp in het reset-gaatje aan de onderkant van de MIX. Blijf drukken tot de speler zichzelf uitschakelt.
- Indien het herstellen van de standaardinstellingen het probleem niet verhelpt, dient u de volgende stappen te volgen om de MIX met de **Philips Device Manager** te herstellen:

- 1 Selecteer op uw computer **Start > Programma's > Philips > Philips MP3 player (Philips MP3-speler) > GoGear SA3MXX Device Manager** om de **Philips Device Manager** te starten.
- 2 Schakel de MIX uit voordat u verdergaat.
- 3 Houd de volumeknop  ingedrukt terwijl u de MIX aansluit op uw computer.
- 4 Houd de knop ingedrukt totdat **Philips Device Manager** de MIX herkent en de herstelmodus start.
- 5 Klik op uw computer op de knop **Repair** en volg de aanwijzingen van de **Philips Device Manager** om het herstelproces te voltooien.
- 6 Zodra het herstelproces is voltooid, verbreekt u de verbinding tussen de MIX en uw computer.
- 7 Start de MIX opnieuw op.

10 Technische gegevens

Vermogen

Voeding: interne oplaadbare li-ionpolymeerbat-
terij (150 mAh)

MP3-speelduur¹: tot 13 uur

Software

Philips Songbird: muziek overbrengen

Philips Device Manager: firmware bijwerken

Connectiviteit

Hoofdtelefoon: 3,5 mm

USB 2.0 (high speed)

Geluid

Kanaalscheiding: 40 dB

Frequentierespons: 45 Hz - 16.000 Hz

Uitgangsvermogen: 10,0 mW

Signaal-ruisverhouding: > 75 dB

Audioweergave

Ondersteunde bestands-
indelingen:

Bitsnelheid	Bemonsteringsfre- quentie
-------------	------------------------------

MP3:

8 - 320 kbps in CBR en VBR	8, 11,025, 16, 22,050, 24, 32, 44,1, 48 kHz
-------------------------------	--

WMA:

10 - 320 kbps in CBR 32 - 192 kbps in VBR	8, 11,025, 16, 22,050, 32, 44,1, 48 kHz
--	--

FLAC:

maximaal 1,1 Mbps	44,1 kHz
-------------------	----------

APE:

maximaal 1,3 Mbps	48 kHz
-------------------	--------

Opslagmedia

Ingebouwde geheugencapaciteit²:

SA3MXX02 2 GB NAND Flash

SA3MXX04 4 GB NAND Flash

SA3MXX08 8 GB NAND Flash

Display

LCD-kleurenscherm, 128 x 64 pixels



Opmerking

- ¹ Oplaadbare batterijen hebben een beperkt aantal oplaadcycli. De levensduur en het aantal oplaadcycli van batterijen zijn afhankelijk van gebruik en instellingen.
- 1 GB = 1 miljard bytes; de beschikbare opslagcapaciteit is kleiner. Mogelijk is niet het volledige geheugen beschikbaar voor gebruik, omdat een deel van het geheugen wordt gereserveerd voor de werking van de speler. Opslagcapaciteit is gebaseerd op 4 minuten per nummer en een MP3-codering van 128 kbps.

Systeemvereisten

- Windows® XP (SP3 of hoger)/Vista/7
- Pentium III 800MHz-processor of hoger
- 512 MB RAM
- 500 MB ruimte op de harde schijf
- Internetverbinding
- Windows® Internet Explorer 6.0 of hoger
- CD-ROM-station
- USB-poort

