

Registe o seu produto e obtenha assistência em  
[www.philips.com/welcome](http://www.philips.com/welcome)

**GoGear**

SA3MXX02

SA3MXX04

SA3MXX08



---

NO Brukerhåndbok

---

**PHILIPS**



# Innholdsfortegnelse

---

<b>1</b>	<b>Viktig sikkerhetsinformasjon</b>	<b>4</b>
	Generelt vedlikehold	4
	Resirkulering av produktet og det innebygde batteriet	6

---

<b>2</b>	<b>Din nye spiller</b>	<b>8</b>
	Innholdet i esken	8
	Programvare som er lastet på spilleren	8
	Filer som er lastet på spilleren	8

---

<b>3</b>	<b>Komme i gang</b>	<b>9</b>
	Ladestrøm	9
	Installere Philips Songbird	9
	Slå spilleren av eller på.	10
	Automatisk standby og avslåing	10

---

<b>4</b>	<b>Oversikt</b>	<b>11</b>
	Kontroller	11
	Startskjermen	12
	Låse / låse opp tastene	12
	Skjerm av/på	12

---

<b>5</b>	<b>Synkronisere med PC-mediebibliotek</b>	<b>13</b>
	Samle mediefiler fra PCen	13
	Angi overvåkingsmappen	13
	Importere mediefiler	14
	Hente innhold fra nettbaserte kilder	14
	Søke på Internett	15
	Søke i Philips Songbird	15
	Søke etter metadata	16
	Søke etter søkeord	16
	Opprette spillelister i Philips Songbird	17
	Opprette en spilleliste	17
	Lagre avspillingskøen som en spilleliste	17
	Spille av en spilleliste	18
	Administrere mediefiler i Philips Songbird	18
	Redigere metadata	18
	Hente albumbilder	18
	Fjerne mediefiler fra biblioteket	19
	Synkronisere spilleren med Philips Songbird	19
	Velge automatisk eller manuell synkronisering	20
	Automatisk synkronisering	20
	Manuell synkronisering	21

---

<b>6</b>	<b>Musikk</b>	<b>22</b>
	Finne musikk på spilleren	22
	Finne musikk etter sanginformasjon	22
	Finne musikk etter filmappe	22
	SuperScroll	22
	Spille av musikk	22

---

<b>7</b>	<b>Innstillinger</b>	<b>23</b>
	Avspillingsmodus	23
	Lyddinnstillinger	23
	Skjerminnstillinger	24
	Tema	24
	Timer for skjermavslåing	24
	Rotere skjermen	24
	Språk	24
	Informasjon	24
	Fabrikkinnstillinger	24

---

<b>8</b>	<b>Oppdatere fastvaren gjennom Philips Device Manager</b>	<b>25</b>
----------	---	-----------

---

<b>9</b>	<b>Feilsøking</b>	<b>26</b>
----------	-------------------	-----------

---

<b>10</b>	<b>Teknisk informasjon</b>	<b>27</b>
	Systemkrav	27

## Trenger du hjelp?

Gå til

[www.philips.com/welcome](http://www.philips.com/welcome)

der du får tilgang til et helt sett med støttemateriell som brukerhåndboken, de siste programvareoppdateringene og svar på vanlige spørsmål.

# 1 Viktig sikkerhetsinformasjon

## Generelt vedlikehold

Oversettelsen av dette dokumentet er kun ment som referanse.

Hvis det finnes inkonsekvenser mellom den engelske versjonen og den oversatte versjonen, er det den engelske versjonen som gjelder.

### ! Forsiktig

- Slik unngår du skader eller feil på produktet:
- Du må ikke utsette produktet for sterk varme fra varmekilder eller direkte sollys.
- Du må ikke slippe produktet i gulvet eller la objekter falle ned på spilleren.
- Produktet må ikke dyppes ned i vann. Kontakten til hodetelefonene eller batterirommet må ikke utsettes for vann, siden settet kan bli ødelagt hvis vann trenger inn i det.
- Forstyrrelser kan oppstå hvis det er aktive mobiltelefoner i nærheten.
- Sikkerhetskopier filene. Pass på at du beholder originalfilene som er lastet ned til enheten. Philips er ikke ansvarlig for data som går tapt hvis produktet skades eller blir uleselig.
- Du må bare bruke musikkprogramvaren som følger med, når du behandler musikkfilene (overfører, sletter osv.) for å unngå problemer.
- Ikke bruk rengjøringsmidler som inneholder alkohol, ammoniakk, benzen eller skuremidler, siden det kan skade produktet.

### Om bruks- og oppbevaringstemperaturer

- Må brukes på et sted der temperaturen alltid er mellom 0 og 35 °C
- Må oppbevares på et sted der temperaturen alltid er mellom -20 og 45 °C
- Batteriets levetid kan reduseres ved lave temperaturer.

### Reservedeler/tilbehør:

Gå til [www.philips.com/support](http://www.philips.com/support) for å bestille reservedeler/tilbehør.

### Hørselsvern



#### Lytte med moderat volum:

Hvis du bruker hodetelefoner med høyt volum, kan du ødelegge hørselen. Dette produktet kan avgi lyder på desibelskalaen som kan forårsake hørselstap for en vanlig person, selv ved eksponering i mindre enn ett minutt. De høyeste desibelnivåene er beregnet på dem som allerede har nedsatt hørsel.

Lyden kan villed deg. Med tiden vil du bli komfortabel med høyere og høyere lydvolume. Lyd som virker normal etter en lengre periode med lytting, kan faktisk være høy og skadelig for hørselen. Still inn volumet på et sikkert nivå før hørselen har tilpasset seg, og behold det lydnivået for å unngå dette.

Slik etablerer du et sikkert volumnivå:

Still inn volumkontrollen på en lav innstilling. Øk lyden forsiktig helt til den er komfortabel og klar, uten forvrengning.

Lytt i begrensede perioder om gangen.

Langvarig eksponering for lyd kan føre til hørselstap også innenfor nivåer som regnes som sikre.

Vær forsiktig når du bruker utstyret, og husk å ta pauser.

Følgende retningslinjer må leses og overholdes når du bruker hodetelefonene.

Du bør lytte i begrensede perioder om gangen med et passe høyt lydnivå.

Du må ikke justere volumet mens hørselen tilpasser seg.

Ikke skru opp volumet så mye at du ikke kan høre hva som foregår rundt deg.

Du bør være forsiktig eller slutte å bruke utstyret hvis det oppstår situasjoner som kan være farlige.

Ikke bruk hodetelefonene mens du betjener motoriserte kjøretøy, sykler, bruker rullebrett osv. Det kan være trafikkfarlig og er også forbudt mange steder.

## Endringer

Endringer som ikke er godkjent av produsenten, kan frata brukeren autorisasjon til å bruke produktet.

## Informasjon om opphavsrett

Alle andre merker og produktnavn er varemerker for sine respektive selskaper eller organisasjoner.

Uautorisert duplisering av opptak som er lastet ned fra Internett eller lyd-CDer, betraktes som overtredelse av lover om opphavsrett og internasjonale avtaler.

Uautorisert kopiering eller kopiering av kopibeskyttet materiale inkludert dataprogrammer; filer; sendinger og lydopptak, kan betraktes som en overtredelse av opphavsretten, noe som er en straffbar handling. Dette utstyret bør ikke brukes til slike formål.

Windows Media- og Windows-logoen er registrerte varemerker for Microsoft Corporation i USA og/eller andre land.

## Vær ansvarlig! Respekter opphavsrettigheter.



Philips respekterer opphavsrettighetene til andre, og vi ber om at brukerne våre gjør det samme.

Multimedieinnhold på Internett kan være laget og/eller distribuert uten opprinnelig opphavsrettslig godkjenning fra eieren.

Kopiering og distribuering av uautorisert innhold kan bryte lover om opphavsrett i forskjellige land, inkludert ditt.

Overensstemmelse med lover om opphavsrett er og blir ditt ansvar.

Opptak og overføring til den bærbare spilleren av videostreams som er lastet ned til datamaskinen din, er bare til bruk med felles domene eller riktig lisensiert innhold.

Du kan bare bruke slikt innhold til privat, ikke-kommersiell bruk, og du skal respektere

eventuelle opphavsrettslige instruksjoner fra eieren av opphavsrettighetene til arbeidet. Slike instruksjoner kan si at ingen andre kopier kan gjøres. Videostreams kan inneholde kopibeskyttelsesteknologi som forhindrer videre kopiering. I slike situasjoner vil ikke opptaksfunksjonen fungere, og du vil få en melding.

## Datalogging

Philips er interessert i å forbedre kvaliteten på produktet og forbedre brukernes erfaringer med Philips. Enheten logger info/data på et permanent minneområde på enheten for å forstå profilbruken til denne enheten. Disse dataene brukes til å identifisere og registrere feil eller problemer som brukerne erfarer når de bruker enheten. Dataene som lagres, er for eksempel varigheten av avspilling i musikkmodus, varigheten av avspilling i radiomodus, hvor mange ganger lavt batterinivå har oppstått osv. De lagrede dataene avslører ikke innholdet i mediene som brukes på enheten eller kilden til nedlastingene. Dataene som lagres på enheten, hentes og brukes BARE hvis brukeren returnerer enheten til Philips-servicesentre, og BARE for å forenkle oppdagelse av feil og forhindre at det oppstår feil. Dataene som lagres, skal være tilgjengelig for brukeren ved første henvendelse.

## Monkey's Audio decoder

- ① **The Monkey's Audio SDK and source code can be freely used to add APE format playback, encoding, or tagging support to any product, free or commercial. Use of the code for proprietary efforts that don't support the official APE format require written consent of the author.**
- ② **Monkey's Audio source can be included in GPL and open-source software, although Monkey's Audio itself will not be subjected to external licensing requirements or other viral source restrictions.**

- ③ Code changes and improvements must be contributed back to the Monkey's Audio project free from restrictions or royalties, unless exempted by express written consent of the author.
- ④ Any source code, ideas, or libraries used must be plainly acknowledged in the software using the code.
- ⑤ Although the software has been tested thoroughly, the author is in no way responsible for damages due to bugs or misuse.

If you do not completely agree with all of the previous stipulations, you must cease using this source code and remove it from your storage device.

### FLAC decoder

Copyright (C) 2000,2001,2002,2003,2004,2005,2006,2007,2008,2009 Josh Coalson

Redistribution and use in source and binary forms, with or without modification, are permitted provided that the following conditions are met:

- Redistributions of source code must retain the above copyright notice, this list of conditions and the following disclaimer.
- Redistributions in binary form must reproduce the above copyright notice, this list of conditions and the following disclaimer in the documentation and/or other materials provided with the distribution.
- Neither the name of the Xiph.org Foundation nor the names of its contributors may be used to endorse or promote products derived from this software without specific prior written permission.

THIS SOFTWARE IS PROVIDED BY THE COPYRIGHT HOLDERS AND CONTRIBUTORS "AS IS" AND ANY EXPRESS OR IMPLIED WARRANTIES, INCLUDING, BUT NOT LIMITED TO, THE IMPLIED

WARRANTIES OF MERCHANTABILITY AND FITNESS FOR A PARTICULAR PURPOSE ARE DISCLAIMED. IN NO EVENT SHALL THE FOUNDATION OR CONTRIBUTORS BE LIABLE FOR ANY DIRECT, INDIRECT, INCIDENTAL, SPECIAL, EXEMPLARY, OR CONSEQUENTIAL DAMAGES (INCLUDING, BUT NOT LIMITED TO, PROCUREMENT OF SUBSTITUTE GOODS OR SERVICES; LOSS OF USE, DATA, OR PROFITS; OR BUSINESS INTERRUPTION) HOWEVER CAUSED AND ON ANY THEORY OF LIABILITY, WHETHER IN CONTRACT, STRICT LIABILITY, OR TORT (INCLUDING NEGLIGENCE OR OTHERWISE) ARISING IN ANY WAY OUT OF THE USE OF THIS SOFTWARE, EVEN IF ADVISED OF THE POSSIBILITY OF SUCH DAMAGE.

---

## Resirkulering av produktet og det innebygde batteriet

Produktet er utformet og produsert med materialer og deler av svært høy kvalitet som kan resirkuleres og gjenbrukes.

Produktet skal ikke kastes sammen med annet husholdningsavfall. Gjør deg kjent med lokale bestemmelser om avfallsdeponering av elektriske og elektroniske produkter og batterier.

Hvis du deponerer slike produkter riktig, bidrar du til å forhindre negative konsekvenser for helse og miljø.

Gå til [www.recycle.philips.com](http://www.recycle.philips.com) hvis du vil ha mer informasjon om resirkulering der du bor.



### Forsiktig

- Fjerning av det innebygde batteriet kan gjøre garantien ugyldig, og det kan ødelegge produktet.



Philips MIX

### Samsvarserklæring for USA

Dette utstyret er testet og funnet å være i samsvar med grensene for digitalt utstyr av klasse B, slik disse fremgår av del 15 av FCCs regelverk. Disse grensene er satt for å gi rimelig beskyttelse mot skadelige forstyrrelser i en boliginstallasjon. Dette utstyret produserer, bruker og kan utstråle radiofrekvent energi, og hvis det ikke installeres og brukes i samsvar med brukerhåndboken, kan det forårsake skadelige forstyrrelser i radiokommunikasjon.

Det er imidlertid ingen garanti for at det ikke vil forekomme forstyrrelser i enkelte installasjoner:

Hvis dette utstyret forårsaker skadelige forstyrrelser i radio- eller TV-mottak, noe som kan fastslås ved å slå utstyret av og på, bes brukeren forsøke å løse problemet ved å utføre ett eller flere av følgende tiltak:

- Flytte mottakerantennen.
- Øke avstanden mellom utstyret og mottakeren.
- Koble utstyret til et uttak på en annen krets enn den som mottakeren er koblet til.
- ta kontakt med forhandleren eller en kyndig radio/TV-tekniker for å få hjelp

### Samsvarserklæring for Canada

Dette digitale apparatet i klasse B er i samsvar med canadiske ICES-003.

Utstyret er i samsvar med FCC-reglene, del-15 og 21 CFR 1040.10. Bruken er underlagt følgende forhold:

- Denne enheten trenger ikke å forårsake skadelige forstyrrelser, og
- denne enheten må godta eventuelle forstyrrelser som mottas, også forstyrrelser som kan føre til uønsket bruk.

## 2 Din nye spiller

Du kan spille av musikk på **MIX**.

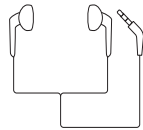
---

### Innholdet i esken

Kontroller at du har mottatt følgende:  
Spiller



Øretelefoner



Hurtigveiledning



### Merknad

- Bildene er bare for referanse. Philips forbeholder seg retten til å endre farge/design uten varsel.

---

### Programvare som er lastet på spilleren

<ProdDesc> leveres med følgende programvare:

- **Philips Songbird** (hjelper deg med å administrere mediebiblioteket på PCen og på spilleren)
- **Philips Device Manager** (hjelper deg med å få fastvareoppdateringer og gjenopprette spilleren)

---

### Filer som er lastet på spilleren

Følgende filer er lastet på **MIX**:

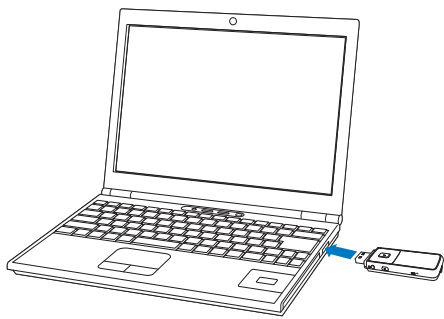
- Brukerhåndbok
- Vanlige spørsmål



# 3 Komme i gang

## Ladestrøm

MIX har et innebygd batteri som kan lades via USB-porten på en datamaskin. Koble MIX til en PC som vist.

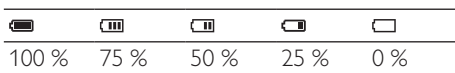


### Merknad

- Når du kobler MIX til en datamaskin, får du raskt beskjed om å velge: [Lad og overfør] eller [Lad og spill av]. Hvis du ikke gjør et valg, gjelder [Lad og overfør].
- Hvis du vil spille av MIX mens du lader, velger du [Lad og spill av].

### Batterinivåvisning

Displayet viser cirkanivået for batteristatusen slik:



- ↳ Et blinkende batteriikon viser at batterinivået er lavt. Spilleren lagrer alle innstillinger og slår seg av innen 60 sekunder.

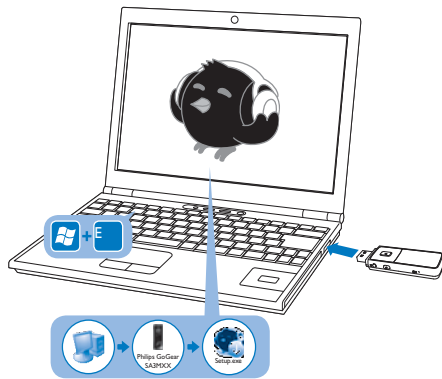
### Merknad

- Oppladbare batterier har et begrenset antall ladesykluser. Batterilevetiden og antallet ladesykluser varierer i henhold til bruk og innstillinger.
- Ladeanimasjonen stopper og -ikonet vises når ladeprosessen er fullført.

Hvis du vil spare batteristrøm og øke spilletiden, kan du gjøre følgende på MIX:

- Angi bakgrunnslystimeren til en lav verdi (gå til \* > [Skjerminnstillinger] > [Timer for skjermavslåing]).

## Installere Philips Songbird



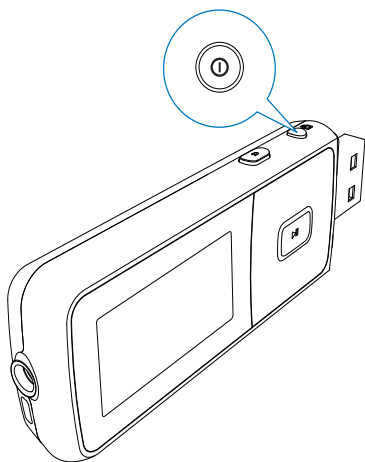
- 1 Koble MIX til en PC.
- 2 På PCen velger du **Min datamaskin** (Windows XP / Windows 2000) / **Datamaskin** (Windows Vista / Windows 7).
- 3 Høyreklikk på ikonet for **Philips GoGear MIX**. Velg **Last ned Philips Songbird**.
  - Eller du kan klikke på ikonet **Philips GoGear MIX**. Dobbeltklikk på **setup.exe**.
- 4 Følg instruksjonene på skjermen for å fullføre installasjonen.

- Du må godta lisensavtalen for å kunne installere programmet.

---

## Slå spilleren av eller på.

Trykk på og hold nede  /  til spilleren er slått av eller på.



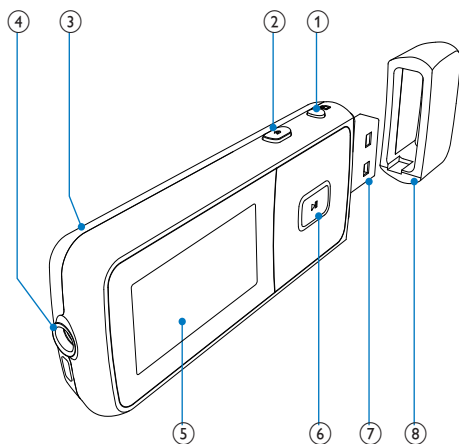
---







## Automatisk standby og avslåing

Spilleren har en automatisk standby- og avslåingsfunksjon som sparer batteristrøm. Etter ti minutter i inaktiv modus (ingen avspilling, ingen knapper blir trykket på), blir spilleren slått av.

# 4 Oversikt





## Kontroller








-  trykk på og hold nede: slå spilleren av/på  
trykk på: lås / lås opp alle knappene
-  trykk på: ett nivå bakover  
trykk på og hold nede: gå tilbake til startskjermen
- RESET** trykk i hullet ved å bruke spissen av en penn når skjermen ikke svarer på tastetrykk
-  3,5 mm hodetelefonkontakt
- skjerm
-  **på listen over alternativer:**  
trykk på: gå til forrige/neste alternativ  
**på avspillingsskjermen:**  
trykk på: hev/senk avspillingsvolum  
trykk på og hold nede: øke/ redusere volumet raskt
-  **på avspillingsskjermen:**  
trykk på: gå til forrige/neste alternativ  
trykk på og hold nede: søk i den gjeldende filen
-  trykk på: velg alternativer; eller start / sett på pause / gjenoppta avspillingen
- USB-kontakt for strømtilading og dataoverføring
- Fjern hetten for å bruke USB-kontakten

---

## Startskjermen



Meny	Modus	For å
	Musikk	spille av lydfiler
	Mappevisning	vise filer i mapper
	Innstillinger	tilpasse innstillingene for MIX
	Spiller nå	vise avspillingsskjermen

- Fra startskjermen kan du få tilgang til funksjonsmenyene ved å trykke på navigeringsknappene  /  og .
- Hvis du vil gå tilbake til de forrige skjermbildene, trykker du på  gjentatte ganger, eller du trykker på og holder nede  for å gå tilbake til startskjermen.

---

## Låse / låse opp tastene

Når spilleren er på, bruker du låsen for å forhindre utilsiktede handlinger:

- Trykk kort på  /  for å låse eller låse opp tastene.
  - ↳ Alle knappene bortsett fra volumknappene er låst og displayet viser et låseikon.

---

## Skjerm av/på

For å spare strøm slår skjermen seg automatisk av etter den forhåndsdefinerte tidsperioden hvis

- ingen nye handlinger utføres på **MIX**
- en verdi velges i **\* > [Skjerminnstillinger]**
  - > **[Timer for skjermavslåing]**

**Slik går du ut av strømsparingsmodusen**

- Trykk på hvilken som helst tast.

# 5 Synkronisere med PC-mediebibliotek

Med **Philips Songbird** kan du gjøre følgende:

- Administrere mediesamlingene dine på en PC.
- Synkronisere **MIX** med PC-mediebiblioteket.
- Registrere **MIX** på [www.philips.com/welcome](http://www.philips.com/welcome)

## Samle mediefiler fra PCen

### Angi overvåkingsmappen

#### Opprette en sentral mappe

På PCen oppretter du en sentral mappe der du lagrer alle mediefiler, for eksempel D:\Songbird-media.

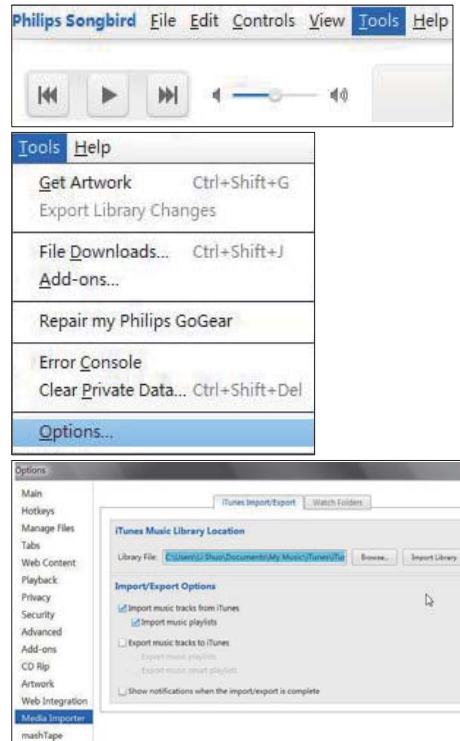
I **Philips Songbird** angir du den sentrale mappen som overvåkingsmappen. Hver gang du starter **Philips Songbird**, legges det til / fjernes det sanger fra **Philips Songbird** slik de er i den sentrale mappen.

#### Førstegangsstart

Første gang du starter **Philips Songbird** på en PC, gjør du følgende for å importere eksisterende mediefiler til **Philips Songbird**:

- Velg iTunes-mediemappen for å importere et eksisterende iTunes-bibliotek.
- Velg den sentrale mappen for å søke etter og importere de eksisterende mediefilene.  
↳ Den sentrale mappen angis som overvåkingsmappen for **Philips Songbird**.

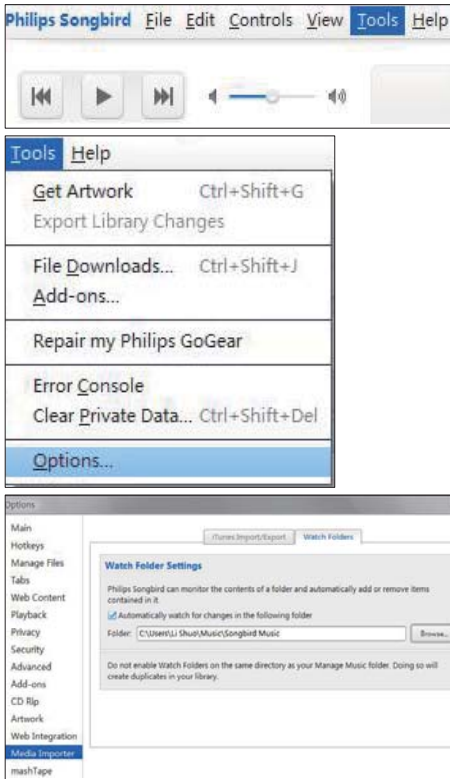
Slik angir du iTunes-mediemappen



- 1 På **Philips Songbird** går du til **Tools** Verktøy > **Options...** (Alternativer...)
- 2 Velg **Media Importer** (Import av medier), og deretter kategorien **iTunes Importer** (iTunes-import).
- 3 Bekreft bibliotekplasseringen og alternativene.
- 4 Klikk på knappen **Import Library** (Importer bibliotek) ved siden av bibliotekplasseringen.  
↳ Programvaren importerer iTunes-biblioteket til **Philips Songbird**.

## Slik angir du overvåkingsmappen

I Philips Songbird angir du overvåkingsmappen på følgende måte:



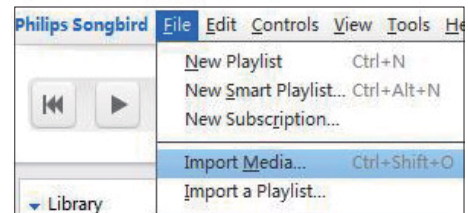
- 1 Velg **Tools** (Verktøy) > **Options** (Alternativer).
- 2 Velg **Media Importer** (Import av medier) i **Options** (Alternativer). Deretter velger du kategorien **Watch Folders** (Overvåk mapper).
- 3 Merk avmerkingsboksen som vist i **Watch Folders** (Overvåk mapper).
- 4 Klikk på **Browse** (Bla gjennom), og velg den sentrale mappen (for eksempel D:\Songbird-media) som overvåkingsmappen.  
↳ I **Philips Songbird** legges mediefilene til eller fjernes slik de er i den sentrale musikkmappen.

## Importere mediefiler

### Importere mediefiler fra andre mapper

#### I Philips Songbird

- går du til **File** (Fil) > **Import Media** (Importer medier) for å velge mapper på PCen.  
↳ Mediefiler legges til under **Library** (Bibliotek).
- Du kan også gå til **File** (Fil) > **Import a playlist** (Importer en spilleliste) for å velge spillelister på PCen.  
↳ Mediefiler legges til under **Playlists** (Spillelister).



## Hente innhold fra nettbaserte kilder

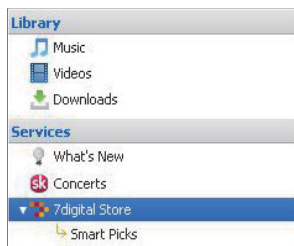
Du får tilgang til og kan kjøpe innhold fra nettbaserte kilder. Du finner nettbaserte tjenester som er tilgjengelige, under **Services** (Tjenester) i kildevalgruten.

### Merknad

- Før du laster ned eller kjøper innhold fra nettbaserte tjenester, må du abonnere på den nettbaserte tjenesten og logge på kontoen.
- Noen av tjenestene er tilgjengelige i enkelte land.

## Søke på Internett

- 1 Velg en nettbasert tjeneste:
  - Velg et alternativ under **Services** (Tjenester).
  - Eller klikk på pil ned for å velge en nettbasert tjeneste i søkeboksen.

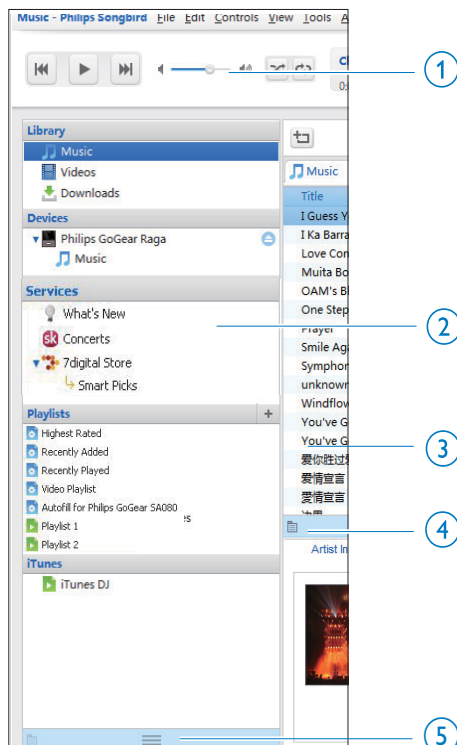


↳ Du går til webområdet til den nettbaserte kilden.

- 2 Søk etter mediefilen.
  - Du kan om nødvendig bruke søkeboksen for å angi et søkeord.

## Søke i Philips Songbird

Philips Songbird er bygd opp på følgende måte:



- 1 Spillerrute: Klikk på knappene for å spille av mediefiler i mediebiblioteket til Philips Songbird.
- 2 Kildevalgtrute: Klikk for å velge en innholdskilde. Klikk på ▶ / ▼ for å vise eller skjule underkildene.
  - **Bibliotek:** mediebiblioteket til Philips Songbird
  - **Devices (Enheter):** spiller som er koblet til PCen
  - **Services (Tjenester):** nettbaserte mediekilder
  - **Sp.lister:** spillelister som du oppretter eller genererer i mediebiblioteket til Philips Songbird
- 3 Innholdsroute: Vis innhold i gjeldende innholdskilde.

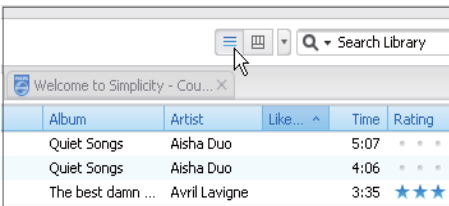
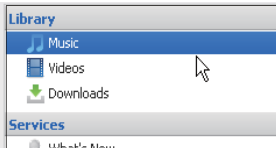
- Informasjonsrute: Fra Internett-kildene kan MashTape samle inn tilgjengelig informasjon om mediefilene som avspilles.
- Bilderute: Dra pil opp for å vise ruten.

## Søke etter metadata

I mediebiblioteket til **Philips Songbird** blir mediefilene sortert etter metadata. Hvis du vil søke etter mediefiler etter metadata, klikker du på ikonet for å velge liste- eller filtrerrutevisning.

### Listevisning

I listevisningen vises mediefilene etter metadata.



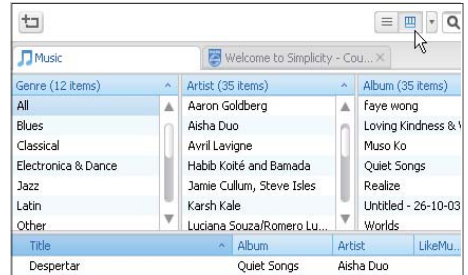
Slik velger du hva slags metadata som skal vises:



- I **Bibliotek > Musikk** eller **Videoer** høyreklikker du på linjen med metadatakoder:  
↳ Det vises en liste over metadatakoder.
- Klikk på koden du vil vise på metadatalinjen.

### Filtrerrutevisning

I filtrerrutevisningen blir mediefilene filtrert etter tre metadatakoder:



Slik velger du en filtrerrute

- Høyreklikk på linjen med metadatakoder:  
↳ Det vises en liste over metadatakoder.
- Klikk på koden du vil vise på metadatalinjen.

## Søke etter søkeord



- I søkeboksen klikker du på pil ned for å velge **Philips Songbird** som innholdskilde.
- Angi søkeordet i søkeboksen.
- Trykk på **Enter**-tasten.  
↳ Du starter søket i biblioteket.

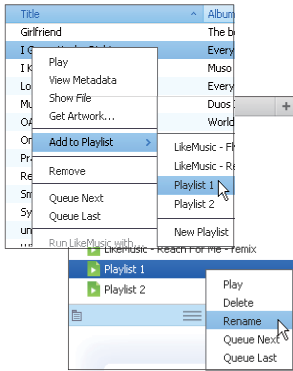


# Opprette spillelister i Philips Songbird

Med en spilleliste kan du administrere og synkronisere sangene etter behov.

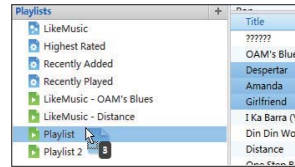
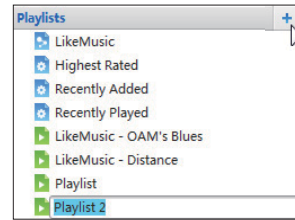
## Opprette en spilleliste

Velg sangene som du vil spille av. Legg til sangene i en spilleliste.



- 1 I **Bibliotek > Musikk** velger du sangene.
  - Hvis du vil velge flere sanger, holder du nede **Ctrl**-tasten når du klikker på sangene.
- 2 Slik legger du til sangene i en spilleliste:
  - Høyreklikk på sangene, og velg **Legg til i sp.liste**.
  - Velg en spilleliste.
    - ↳ Sangene blir lagt til i spillelisten.
  - Hvis du vil opprette en ny spilleliste, velger du **New Playlist** (Ny sp.liste).
    - ↳ Det opprettes en ny spilleliste for sangene.
    - ↳ Gi navn til spillelisten under **Sp. lister** etter behov.

Du kan også gjøre følgende:  
Opprette en spilleliste. Legge til utvalgte sanger i spillelisten.



- 1 Under **Sp.lister** klikker du på **+** for å opprette en spilleliste.
  - ↳ Det opprettes en ny spilleliste.
- 2 Gi den nye spillelisten et navn.
- 3 Dra og slipp mediefilene i spillelisten.

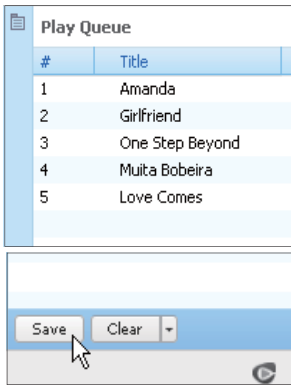
## Tips

- Hvis du vil dra og slippe flere filer samtidig, holder du nede **Ctrl**-knappen når du klikker på valgene.

## Lagre avspillingskøen som en spilleliste

### Opprette en avspillingskø

- Dra og slipp sanger eller spillelister til ruten **Play Queue** (Spill av kø).

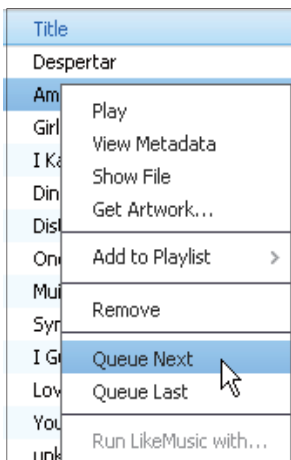


## Lagre avspillingskøen som en spilleliste

- 1 Klikk på **Lagre**.  
 ↳ Avspillingskøen blir lagret som en spilleliste under **Sp.lister**.
- 2 Gi navn til spillelisten under **Sp.lister** etter behov.

## Legge til sanger først eller sist i avspillingskøen

- Hvis du vil legge til sanger først i køen, høyreklikker du på alternativene og velger **Queue Next** (Sett som neste i kø).
- Hvis du vil legge til sanger sist i køen, høyreklikker du på alternativene og velger **Queue Last** (Sett som siste i kø).



## Spille av en spilleliste

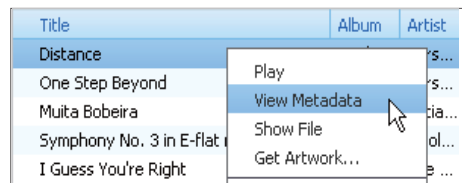
- 1 Hvis du vil spille av hele spillelisten, høyreklikker du på spillelisten og velger **Spill av**.
  - Hvis du vil spille av fra en sang, dobbeltklikker du på sangen.
- 2 Du velger avspillingsalternativene ved å klikke på knappene i spillerruten.

## Administrere mediefiler i Philips Songbird

### Redigere metadata

Ved å redigere filinformasjon (metadata eller ID3-kode) kan du sortere mediefiler automatisk etter sangtittel, artist, album og annen informasjon.

Etter at du har synkronisert mediefilene til spilleren, kan du bla gjennom mediebiblioteket etter metadata.

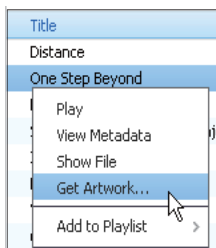
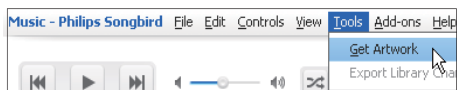


- 1 Velg en mediefil i **Bibliotek > Musikk** eller **Videoer**.
- 2 Høyreklikk på filen for å velge **View Metadata** (Vis metadata).  
 ↳ Det vises en metadatatabell der du kan redigere informasjonen.

### Hente albumbilder

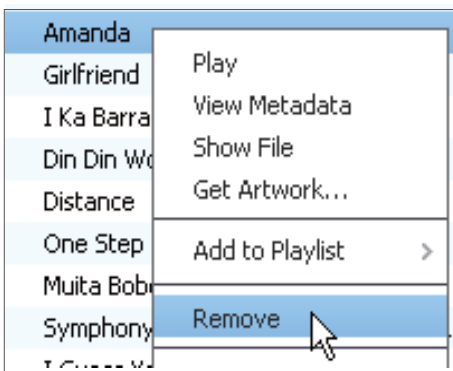
Bilder kan være tilgjengelige for musikknedlastinger. Med **Philips Songbird** kan du sette inn bilder for sanger.

Etter at du har synkronisert sangene til enkelte spillere, kan du bla gjennom mediebiblioteket etter albumbilder.



- På **Philips Songbird** velger du **Tools** (Verktøy) > **Get Artwork** (Hent bilde).  
↳ Bilder hentes for alle titler i biblioteket.
- Høyreklikk på valgte titler, og velg **Get Artwork** (Hent bilde).  
↳ Bilder hentes for alle de valgte titlene.

## Fjerne mediefiler fra biblioteket



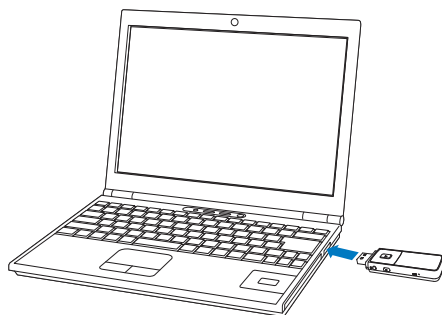
- 1 Høyreklikk på en mediefil. Velg **Fjern**.
- 2 Bekreft når du blir bedt om det.  
↳ Den valgte filen fjernes fra biblioteket og fra alle spillelister: (Som standard blir filen kun fjernet, ikke slettet. Filen finnes fortsatt på den opprinnelige plasseringen på datamaskinen eller datanettverket.)

## Tips

- Hvis du vil velge flere filer; holder du nede **Ctrl**-knappen når du klikker på valgene.
- Hvis du vil velge flere filer etter hverandre, holder du nede **Shift**-knappen når du klikker på første og siste valg.

## Synkronisere spilleren med Philips Songbird

Med **Philips Songbird** kan du synkronisere musikk fra PCen til spilleren.

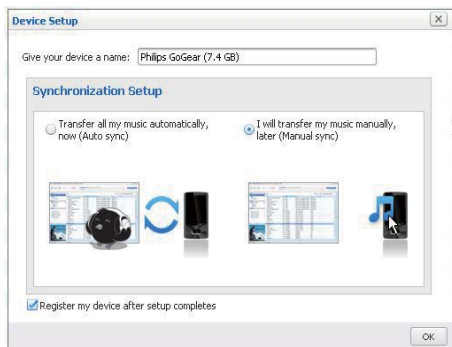


- 1 På PCen starter du **Philips Songbird**.
- 2 Koble spilleren til PCen ved hjelp av en USB-kabel.  
↳ På **Philips Songbird** vises spilleren når den gjenkjennes av PCen.

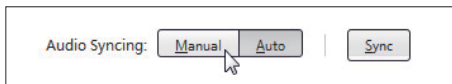


## Velg automatisk eller manuell synkronisering

Første gangen du kobler spilleren til **Philips Songbird**, må du velge automatisk eller manuell synkronisering.



Slik velger du automatisk eller manuell synkronisering senere:

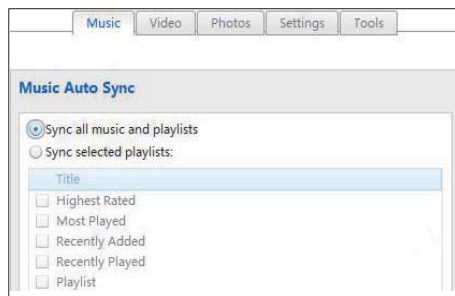
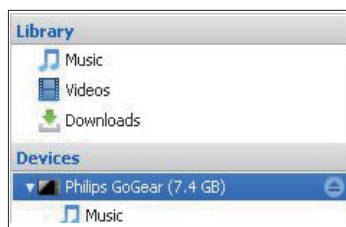


- 1 Velg spilleren under **Devices** (Enheter).
- 2 Velg **Manuell** eller **Auto** (Automatisk).
- 3 Hvis du vil bekrefte alternativet, klikker du på **Apply** (Bruk).

## Automatisk synkronisering

- Hvis du har valgt automatisk synkronisering, starter den opp automatisk når du kobler spilleren til en PC.
- Eller velg spilleren under **Devices** (Enheter), og klikk på **Synkroniser**.

Slik velger du innstillinger for automatisk synkronisering:



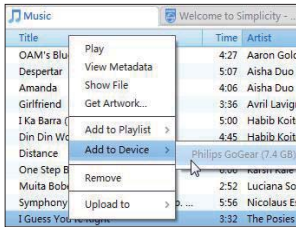
- 1 Velg spilleren under **Devices** (Enheter).
- 2 Klikk på kategorien **Musikk**, **Videoeer** eller **Photos** (Bilder) i hurtigvinduet.
- 3 Klikk på for å velge et alternativ.

## Manuell synkronisering

Slik overfører du valgte spillelister manuelt:

- 1 Velg spillelistene.
- 2 Dra og slipp spillelistene til **MIX**.

Slik overfører du valgte mediefiler manuelt:



- 1 Høyreklikk på en valgt mediefil i innholdsruen.
- 2 Velg **Add to Device** (Legg til i enhet) > **MIX**.  
↳ Valgte filer overføres til **MIX**.


### Tips

- Hvis du vil velge flere filer samtidig, holder du nede **Ctrl**-knappen når du klikker på valgene.

# 6 Musikk

## Finne musikk på spilleren

### Finne musikk etter sanginformasjon

Fra startskjermen velger du  for å finne musikk etter sanginformasjon (metadata eller ID3-kode):

#### [Alle sanger]

- Alfabetisk oppførte spor


#### [Artister]

- Alfabetisk oppførte artister
- Alfabetisk oppførte album
- Spor oppført i samme rekkefølge som på albumet

#### [Album]



- Alfanumerisk liste over album
- Spor oppført i samme rekkefølge som på albumet

### Finne musikk etter filmappe

Fra startskjermen velger du  for å finne musikk etter filmappe.






## SuperScroll

På en liste over alternativer som sorteres alfabetisk, lar **Superscroll** deg bla gjennom alternativene etter forbokstav.

- Trykk på og hold nede  /  for å starte Superscroll.
  - ↳ På skjermen kan du se forbokstavene til gjeldende alternativer.



## Spille av musikk



- 1 Trykk på  eller  for å velge en musikkfil.
- 2 Trykk på  for å starte avspillingen.
  - ↳ Avspillingen starter fra gjeldende sang.
  - ↳ På avspillingsskjermen kan du se filinformasjonen og avspillingsstatusen.
- 3 Under avspilling
  - Trykk på  for å sette på pause og gjenoppta avspillingen.
  - Hvis du vil gå tilbake til forrige skjermbilde, trykker du på .
    - ↳ Avspillingsskjermen kommer tilbake etter noen få sekunder.




Hvis du vil velge en musikkfil på avspillingsskjermen,




- trykker du gjentatte ganger på  og .

Hvis du vil spole frem eller tilbake i en den gjeldende sangen,

- trykker du på og holder nede  og  på avspillingsskjermen.

# 7 Innstillinger

I  velger du alternativene for spilleren.

- 1 Trykk på  /  for å velge et alternativ.
- 2 Trykk på  for å bekrefte.

---

## Avspillingsmodus

I **[Spill-modus]** velger du avspillingsmodiene for musikk/innspilling:

---

<b>[Repeter]</b>	
<b>[Repeter 1]</b>	gjentar gjeldende sang/ innspilling
<b>[Repeter alle]</b>	gjentar alle sangene/ innspillingene i gjeldende mappe
<b>[Shuffle]</b>	
<b>[Shuffle alle]</b>	spiller av alle sangene/ opptakene i gjeldende mappe i tilfeldig rekkefølge

---

Hvis både **[Repeter alle]** og **[Shuffle alle]**er aktivert,




- gjentas alle sangene/innspillingene i gjeldende mappe i tilfeldig rekkefølge.

---

## Lydinnstillinger

I **[Lydinnstillinger]** velger du alternativet for lydinnstillinger:

---

<b>[FullSound]</b>	Gjenoppretter de soniske detaljene som musikkomprimering mister (for eksempel MP3, WMA).
<b>[Equalizer]</b>	Definerer lydinnstillinger som ønsket.
<b>[Volumbegr.]</b>	Angir et maksimalt volumnivå for enheten. Dermed kan du alltid holde volumet innenfor et nivå som er trygt for hørselen. Trykk på  /  for å angi volumgrensen. Trykk på  for å bekrefte.

---

---

### Merknad

- Equalizer deaktiveres når du velger FullSound.

---

## Skjerminnstillinger

---

### Tema

I [Skjerminnstillinger] > [Tema] velger du temaet for skjermen.

---

### Timer for skjermavslåing

Skjermen går inn i inaktiv modus hvis ingen andre handlinger utføres på **MIX**. Etter den forhåndsdefinerte tidsvarigheten slås den inaktive skjermen av automatisk. Hvis du vil spare batteristrøm, velger du en lav verdi for tidsvarigheten.

Slik stiller du inn varigheten

- I [Skjerminnstillinger] > [Timer for skjermavslåing] velger du tidsvarigheten.
  - ↳ Etter den valgte tidsvarigheten slås den inaktive skjermen av automatisk.

Slik går du ut av strømsparingsmodusen

- Trykk på hvilken som helst tast.

---

### Rotere skjermen

I [Skjerminnstillinger] > [Roter skjerm] velger du [180°] eller [0° (Normal)] for å snu skjermen opp ned.

- ↳ Etter at du har snudd skjermen opp ned, bytter du funksjonene for ► og ◀.

---

## Språk

I [Språk] velger du et språk for spilleren.

---

## Informasjon

I [Informasjon] finner du følgende informasjon om enheten:

---

[Kapasitet:]	minnestørrelse
[Ledig plass:]	tilgjengelig plass
[Fastvareversjon:]	gjeldende fastvareversjon Kontroller fastvareversjonen når du oppdaterer fastvaren fra webområdet for støtte.
[Modell:]	fullt produktnavn Kontroller det fulle produktnavnet når du oppdaterer fastvaren fra webområdet for støtte.
[Støtteside:]	webområde som gir støtte til enheten

---

---

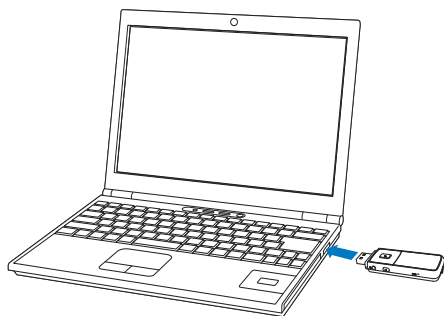
## Fabrikkinnstillinger

I [Fabrikkinnstillinger] gjenoppretter du spilleren til fabrikkinnstillingene. Filene som overføres til spilleren, beholdes.



# 8 Oppdatere fastvaren gjennom Philips Device Manager

## Installere Philips Device Manager



- 1 Koble **MIX** til en PC.
- 2 På PCen velger du **Min datamaskin** (Windows XP / Windows 2000) / **Datamaskin** (Windows Vista / Windows 7).
- 3 Høyreklikk på ikonet for **Philips GoGear MIX**. Velg **Installer Philips Device Manager**.
  - Eller du kan klikke på ikonet **Philips GoGear MIX**. Dobbelklikk på **installer.exe**.
- 4 Følg instruksjonene på skjermen for å fullføre installasjonen av programvaren.

### Merknad

- Du må godta lisensavtalen for å kunne installere programmet.

## Oppdatere fastvaren

- 1 Kontroller at PCen er koblet til Internett.
- 2 Kontroller at du har koblet **MIX** til PCen.
- 3 På PCen klikker du på **Start** > **Programmer** > **Philips** > **Philips MP3 player** > **GoGear SA3MXX Device Manager** for å starte **Philips Device Manager**.
- 4 Klikk på **Oppdater**.
  - ↳ **Philips SA3MXX Device Manager** ser etter oppdateringer, og installerer ny fastvare hvis den er tilgjengelig fra Internett.
- 5 Når displayet viser at **oppdateringen er fullført**, kan du klikke på **OK**.
- 6 Koble **MIX** fra PCen.
  - ↳ **MIX** starter på nytt etter at fastvaren er oppdatert, og er klar til bruk igjen.

## 9 Feilsøking

Hvis MIX ikke fungerer ordentlig eller displayet fryser, kan du tilbakestille enheten uten tap av data:

### Hvordan tilbakestiller jeg MIX?

- Sett tuppen på en penn eller noe annet inn i tilbakestillingshullet som finnes nederst på MIX. Hold nede til spilleren slås av.
- Hvis tilbakestillingsalternativet mislykkes, følger du trinnene for hvordan du gjenoppretter MIX med **Philips Device Manager**:

- 1 På datamaskinen velger du **Start > Programmer > Philips > Philips MP3 player > GoGear SA3MXX Device Manager** for å starte **Philips Device Manager**.
- 2 Slå av MIX før du fortsetter.
- 3 Trykk på og hold nede volumknappen  mens du kobler MIX til datamaskinen.
- 4 Hold knappen inne til **Philips Device Manager** kjenner igjen MIX og angir gjenopprettingsmodus.
- 5 Klikk på knappen **Repair** (Reparer) på datamaskinen, og følg instruksjonene i **Philips Device Manager** for å fullføre gjenopprettingsprosessen.
- 6 Når gjenopprettingen er fullført, kobler du MIX fra datamaskinen.
- 7 Start MIX på nytt.

# 10 Teknisk informasjon

## Merknad

- Oppladbare batterier har et begrenset antall ladesykluser. Batterilevetiden og antallet ladesykluser varierer i henhold til bruk og innstillinger.
- 21 GB = 1 milliard byte; tilgjengelig lagringskapasitet er mindre. Full minnekapasitet er kanskje ikke tilgjengelig fordi noe minne er reservert for spilleren. Lagringskapasiteten er basert på 4 minutter per sang og 128 kbps MP3-koding.

### Drift

Strømforsyning: 150 mAh oppladbart internt

Li-ion polymer-batteri

MP3-spilletid<sup>1</sup>: opptil 13 timer

### Programvare

Philips Songbird: for å overføre musikk

Philips Device Manager: for å oppdatere

fastvare

### Tilkoblingsmuligheter

Hodetelefon 3,5 mm

Høyhastighets USB 2.0

### Lyd

Kanalseparering: 40 dB

Frekvensrespons: 45–16 000 Hz

Utgangseffekt: 10,0 mW

Signal-til-støy-forhold: > 75 dB

### Lydavspilling

Støttede formater:

Bitshastighet	Samplingshastighet
---------------	--------------------

MP3:

8–320 kbps i CBR og VBR	8, 11, 025, 16, 22, 050, 24, 32, 44, 1, 48 kHz
-------------------------	--

WMA:

10–320 kbps i CBR	8, 11, 025, 16, 22, 050,
32–192 kbps i VBR	32, 44, 1, 48 kHz

FLAC:

opptil 1,1 Mbps	44,1 kHz
-----------------	----------

APE:

opptil 1,3 Mbps	48 Khz
-----------------	--------

### Lagringsmedium

Kapasitet på innebygd minne<sup>2</sup>:

SA3MXX02 2 GB NAND Flash

SA3MXX04 4 GB NAND Flash

SA3MXX08 8 GB NAND Flash

### Display

Farge-LCD 128 x 64 piksler

## Systemkrav

- Windows® XP (SP3 eller nyere) / Vista / 7
- Pentium III 800 MHz-prosessor eller høyere
- 512 MB RAM
- 500 MB harddiskplass
- Internett-tilkobling
- Windows® Internet Explorer 6.0 eller nyere
- CD-ROM-stasjon
- USB-port

