

在
www.philips.com/welcome
上注册您的产品并获得支持

GoGear

SA3MXX02

SA3MXX04

SA3MXX08



ZH-CN 用户手册

PHILIPS

目录

1 重要安全信息	4	同步播放器和 Philips Songbird	19
常规维护	4	选择自动同步或手动同步	20
产品和内置电池的回收	6	自动同步	20
手动同步	6	手动同步	21
2 您的新播放器	8	6 音乐	22
包装盒内物品	8	在播放机上查找音乐	22
播放器上加载的软件	8	按歌曲信息查找音乐	22
播放器上加载的文件	8	按文件夹查找音乐	22
3 使用入门	9	Superscroll	22
充电	9	播放音乐	22
安装 Philips Songbird	9	7 设置	23
打开或关闭播放器	10	播放模式	23
自动待机和关闭	10	声音设置	23
4 概述	11	显示设置	23
控件	11	主题	23
主屏幕	12	屏幕关闭定时	23
锁定/解锁按键	12	旋转屏幕	23
屏幕开启/关闭	12	语言	23
5 与电脑媒体库进行同步	13	信息	24
从电脑收集媒体文件	13	出厂设置	24
设置观看文件夹	13	8 通过 Philips 设备管理器	25
导入媒体文件	14	更新固件	25
从在线来源获取内容	14	9 故障种类和处理方法	26
在线搜索	15	10 技术数据	27
在 Philips Songbird 中搜索	15	系统要求	27
按元数据搜索	16	需要帮助?	
按关键词搜索	16	请访问	
在 Philips Songbird 中		www.philips.com/welcome	
创建播放列表	17	在这里您可以访问全套支持材料, 例	
创建播放列表	17	如用户手册、最新软件更新和常见问题解答。	
将播放队列另存为播放列表	17		
播放一个播放列表	18		
管理 Philips Songbird 中的			
媒体文件	18		
编辑元数据	18		
获取专辑图案	18		
从媒体库移除媒体文件	19		

1 重要安全信息

常规维护

本文档的译文仅供参考。
英文版本和翻译版本之间如有出入，以英文版本为准。

注意

- 为避免损坏或故障：
- 切勿将本产品置于加热设备或阳光直射产生的高温环境中。
- 切勿跌落本产品或让物体跌落在产品上。
- 切勿让本产品浸入水中。切勿让耳机插孔或电池仓与水接触，因为进水会对装置造成严重损坏。
- 在附近使用手机可能造成干扰。
- 备份您的文件。请务必保留下载到设备的原始文件。如果产品受损或无法读取/辨认，Philips 对数据的丢失不负任何责任。
- 仅使用所提供的音乐软件来管理（传输、删除等）音乐文件，以免发生问题。
- 切勿使用含有酒精、氨水、苯或研磨剂的清洁剂，因为它们会损害本产品。

关于操作温度和存放温度

- 请在常温介于 0°C 至 35°C (32°F 至 95°F) 之间的环境中操作产品。
- 请在常温介于 -20°C 至 45°C (-4°F 至 113°F) 之间的环境中存放产品。
- 低温环境会缩短电池寿命。

更换部件/配件：

要订购更换部件/配件，请访问 www.philips.com/support。

听力安全



以中等音量收听：

以高音量使用耳机会损坏您的听力。此产品产生的声音分贝范围可能导致正常人丧失听力，即使收听不到一分钟。较高的分贝范围适用于已经丧失了部分听力的人。

声音是具有欺骗性的。随着时间的过去，您听力的“舒适级别”会要求较高的音量。因此，较长时间的收听之后，“正常”的音量实际上可能很大声，对您的听力有害。要防止此情况发生，请在您的听力适应之前，将音量设置到安全级别并保持不变。

要设置安全的音量级别：

将音量控制设置为较低设置。

慢慢调高声音，直到可以舒适、清晰地听见而不失真即可。

合理的收听时间：

较长时间的收听，即使是正常的“安全”级别，也同样会导致听力受损。请确保合理使用设备，并进行适当的休息。

使用耳机时请确保遵循以下准则。

在合理时间内以合理音量收听。

听力适应后，请勿调节音量。

请勿将音量调得太高，从而无法听见周围的声音。

在有潜在危险的情况下应谨慎使用或暂停使用。

请勿在驾驶机动车、骑自行车、进行滑板运动等情况下使用耳机；否则可能会造成交通事故，而且这在许多地区属于非法行为。

修改

未经制造商授权的修改将使用户无权操作本产品。

版权信息

所有其它品牌和产品名称均是其各自公司或组织的商标。

未经授权复制任何录制内容，不管是从互联网下载还是从音频 CD 上获取，均违反版权法和国际条约。

未经授权复制受版权保护的材料（包括计算机程序、文件、广播和录音）可能会侵犯版权并构成犯罪。不得将此设备用于这些目的。

Windows Media 和 Windows 徽标是 Microsoft Corporation 在美国和/或其它国家/地区的注册商标。

承担责任！尊重版权。



Philips 尊重他人的知识产权，并且要求我们的用户也这么做。

互联网上的多媒体内容可能在没有原始版权所有人授权的情况下创建和/或分发。

在许多（包括您所在的）国家/地区，复制或分发未经授权的内容可能触犯版权法。

遵守版权法是您的责任。

下载到您电脑上的视频流到便携式播放机的录制和传输仅限于与公共领域或经适当授权的内容一起使用。您只能将此类内容用于私人、非商业用途，并且应尊重作品的版权所有人提供的最终版权说明。此类说明可能声明不得进行进一步复制。视频流可能包括禁止进一步复制的版权保护技术。在这种情况下，录制功能将不起作用，并且您将收到一则通知消息。

数据记录

Philips 致力于提高产品质量并增强 Philips 用户的体验。该设备会将一些信息/数据记入其非易失性内存区域，以便掌握其使用情况。这些数据用于识别并检测用户在使用设备时可能遇到的故障或问题。例如，存储的数据包括音乐模式下的播放持续时间、调谐器模式下的播放持续时间、电池电量不足的次

数。存储的数据并不显示在设备上使用的内容或媒体，或下载源。只有在用户将设备返回到 Philips 服务中心，以简化错误检测和预防时，才可检索和使用存储在设备上的数据。用户首次提出请求时，将提供存储的数据。

Monkey' s Audio decoder

- ① The Monkey' s Audio SDK and source code can be freely used to add APE format playback, encoding, or tagging support to any product, free or commercial. Use of the code for proprietary efforts that don' t support the official APE format require written consent of the author.
- ② Monkey' s Audio source can be included in GPL and open-source software, although Monkey' s Audio itself will not be subjected to external licensing requirements or other viral source restrictions.
- ③ Code changes and improvements must be contributed back to the Monkey' s Audio project free from restrictions or royalties, unless exempted by express written consent of the author.
- ④ Any source code, ideas, or libraries used must be plainly acknowledged in the software using the code.
- ⑤ Although the software has been tested thoroughly, the author is in no way responsible for damages due to bugs or misuse.

If you do not completely agree with all of the previous stipulations, you must cease using this source code and remove it from your storage device.

FLAC decoder

Copyright (C) 2000,2001,2002,2003,2004,2005,2006,2007,2008,2009 Josh Coalson

Redistribution and use in source and binary forms, with or without modification, are permitted provided that the following conditions are met:

- Redistributions of source code must retain the above copyright notice, this list of conditions and the following disclaimer.
- Redistributions in binary form must reproduce the above copyright notice, this list of conditions and the following disclaimer in the documentation and/or other materials provided with the distribution.
- Neither the name of the Xiph.org Foundation nor the names of its contributors may be used to endorse or promote products derived from this software without specific prior written permission.

THIS SOFTWARE IS PROVIDED BY THE COPYRIGHT HOLDERS AND CONTRIBUTORS "AS IS" AND ANY EXPRESS OR IMPLIED WARRANTIES, INCLUDING, BUT NOT LIMITED TO, THE IMPLIED WARRANTIES OF MERCHANTABILITY AND FITNESS FOR A PARTICULAR PURPOSE ARE DISCLAIMED. IN NO EVENT SHALL THE FOUNDATION OR CONTRIBUTORS BE LIABLE FOR ANY DIRECT, INDIRECT, INCIDENTAL, SPECIAL, EXEMPLARY, OR CONSEQUENTIAL DAMAGES (INCLUDING, BUT NOT LIMITED TO, PROCUREMENT

OF SUBSTITUTE GOODS OR SERVICES; LOSS OF USE, DATA, OR PROFITS; OR BUSINESS INTERRUPTION) HOWEVER CAUSED AND ON ANY THEORY OF LIABILITY, WHETHER IN CONTRACT, STRICT LIABILITY, OR TORT (INCLUDING NEGLIGENCE OR OTHERWISE) ARISING IN ANY WAY OUT OF THE USE OF THIS SOFTWARE, EVEN IF ADVISED OF THE POSSIBILITY OF SUCH DAMAGE.

产品和内置电池的回收

本产品采用可回收利用的高性能材料和组件制造而成。

切勿将本产品与其它生活垃圾一起处理。请自行了解当地关于分类收集电子、电气产品及电池的规定。正确弃置这些产品有助于避免对环境 and 人体健康造成潜在的负面影响。关于您所在地区回收中心的更多信息，请访问 www.recycle.philips.com。

! 注意

- 拆卸内置电池将使保修失效，并可能毁坏本产品。



Philips MIX 针对美国的注意事项

经测试，此设备符合根据 FCC 规则第 15 章规定对 B 类数字设备作出的限制。这些限制旨在合理地防止住宅安装中的有害干扰。此设备生成、使用并可辐射射频能量，如不根据说明书进行安

装和使用，则可能对无线电通信产生有害干扰。

但是，并不能保证在特定安装中不出现干扰。如果此设备对无线电或电视接收产生了有害干扰（可通过打开和关闭设备来判断），建议用户尝试采取下列一种或多种措施来消除干扰：

- 重新定位接收天线。
- 拉开设备与接收器之间的距离。
- 将设备连接至与接收器所连接到的电路不同的电路中的插座。
- 如需帮助，请咨询经销商或有经验的无线电/电视技术员。

针对加拿大的注意事项

此 B 类数字设备符合加拿大 ICES-003 标准。

此设备符合 FCC 规则-第 15 章以及 21 CFR 1040.10 标准。此设备的操作受下列两个条件约束：

- 此设备不能造成有害干扰，并且
- 此设备必须接受收到的任何干扰，包括可能引起不必要操作的干扰。

2 您的新播放器

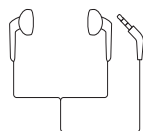
在 MIX 上，您可以播放音乐。

包装盒内物品

确认您已收到以下物品：
播放器



耳机



快速入门指南



注

- 图像仅作参考。Philips 保留更改颜色/设计的权利，恕不另行通知。

播放器上加载的软件

MIX 随附有以下软件：

- **Philips Songbird**（可帮助您管理电脑和播放器上的媒体库）
- **Philips Device Manager**（可帮助您获得固件更新和恢复播放器）

播放器上加载的文件

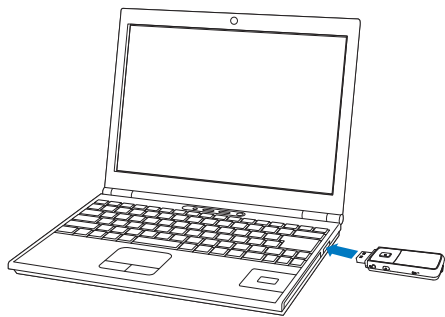
MIX 上已加载以下文件：

- 用户手册
- 常见问题解答

3 使用入门

充电

MIX 具有内置电池，可通过电脑的 USB 端口充电。
如图显示，将 MIX 连接至一台电脑。







注

- 将 MIX 连接到电脑后，系统将短暂地提示您选择：**[充电和传输]** 或 **[充电和播放]**。如果未选择选项，则应用 **[充电和传输]**。
- 要在充电时播放 MIX，请选择 **[充电和播放]**。


电池电量指示

显示屏指示电池状态的近似级别，如下所示：

				
100%	75%	50%	25%	0%

- ↳ 电池屏幕闪烁表示电池电量不足。播放机会保存所有设置并在 60 秒钟内关闭。

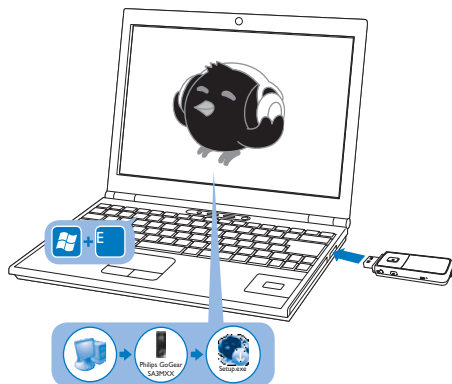
注

- 充电电池的充电次数有限。电池使用寿命和充电次数会因使用情况和设置而有所不同。
- 充电过程完成后，充电动画会停止并显示  图标。

为节省电池电量并增加播放时间，请在 MIX 上执行以下操作：

- 将背光定时器设为较低的值（转到 * > **[显示设置]** > **[屏幕关闭计时器]**）。

安装 Philips Songbird



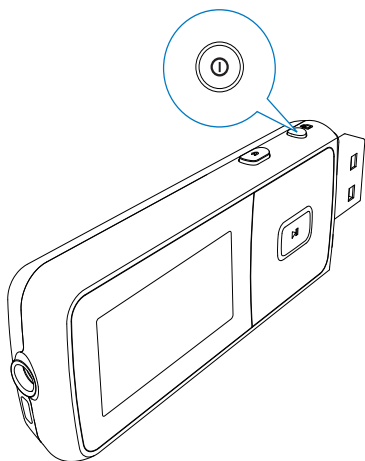
- 1 将 MIX 连接到电脑。
- 2 在电脑上选择**我的电脑** (Windows XP / Windows 2000) / **计算机** (Windows Vista / Windows 7)。
- 3 右键单击 **Philips GoGear MIX** 图标。选择**下载 Philips Songbird**。
 - 或者，单击 **Philips GoGear MIX** 图标。双击 **setup.exe**。
- 4 请按照屏幕上的说明完成安装。

注

- 安装程序将要求您同意许可条款。

打开或关闭播放器

按住  / ，直到播放器打开或关闭。



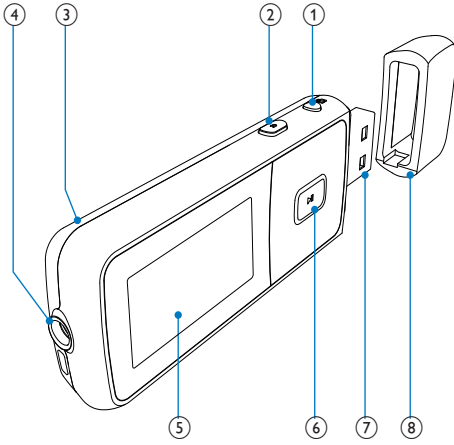
自动待机和关闭

播放器具有自动待机和关闭功能，有助于节省电池电量。

保持闲置模式（未播放，未按下任何按键）达 10 分钟后，播放器将关闭。

4 概述






控件



- | | |
|-----------------|---|
| 1. | 按住: 打开/关闭播放器
按下: 锁定/解锁所有按钮 |
| 2. | 按下: 返回上一级
按住: 返回主屏幕 |
| 3. RESET | 当屏幕对任何按键均无反应时使用圆珠笔尖按下这个孔 |
| 4. | 3.5 毫米耳机接口 |
| 5. | 显示屏 |
| 6. / | 在选项列表上:
按下: 跳至上一个/下一个选项
在播放屏幕上:
按下: 增大/减小音量
按住: 快速增大/减小音量 |
| / | 在播放屏幕上:
按下: 跳至上一个/下一个选项
按住: 在当前文件内搜索 |
| | 按下: 选择选项, 或者开始/暂停/继续播放 |
| 7. | 用于充电和数据传输的 USB 接口 |
| 8. | 取下保护盖以使用 USB 接口 |



主屏幕

菜单	模式	目标
🎵	音乐	播放音频文件
📁	文件夹	查看文件夹中的文件视图
⚙️	设置	自定义 MIX 的设置
🎧	正在播放	显示播放屏幕

- 从主屏幕按导航按钮  /  和  可以访问功能菜单。
- 要返回上一个屏幕，请反复按  或按住  返回主屏幕。

锁定/解锁按键

播放机开启时，使用锁以免误操作。

- 短按  /  可锁定或解锁按键。
 - ↳ 除音量键之外的所有按钮都将被锁定，且显示屏将显示锁图标。

屏幕开启/关闭

为节省能源，屏幕将在没有对

- **MIX** 执行新操作的情况下，经过预定义的时长之后
- 自动关闭：该值可在 *** > [显示设置] > [屏幕关闭计时器]** 中选择。

要退出节能模式

- 按任意键。

5 与电脑媒体库进行同步

借助 **Philips Songbird**，您可以执行以下操作：

- 在电脑上管理您的媒体集；
- 将 **MIX** 与您的电脑媒体库进行同步；
- 注册 **MIX**（在 www.philips.com/welcome 上）。

从电脑收集媒体文件

设置观看文件夹

创建中央文件夹

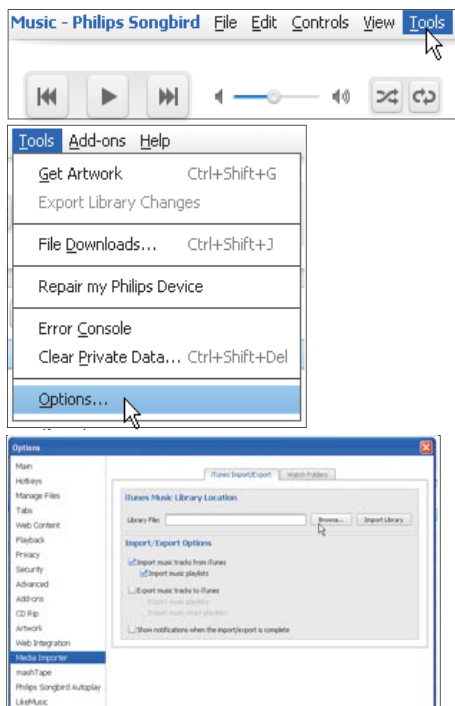
在电脑上，创建中央文件夹来保存所有媒体文件，例如 `D:\Songbird media`。在 **Philips Songbird** 中，将中央文件夹设为观看文件夹。每次启动 **Philips Songbird** 时，歌曲将可以像它在中央文件夹中一样添加到 **Philips Songbird** 或从其中删除。

首次启动

首次在电脑上启动 **Philips Songbird** 时，根据提示执行以下操作，将现有的媒体文件导入到 **Philips Songbird**：

- 选择 iTunes 媒体文件夹导入现有 iTunes 媒体库；
- 选择中央文件夹搜索和导入现有的媒体文件。
↳ 中央文件夹将设置为 **Philips Songbird** 的观看文件夹。

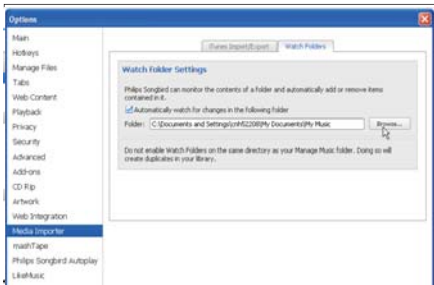
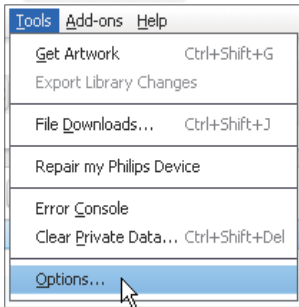
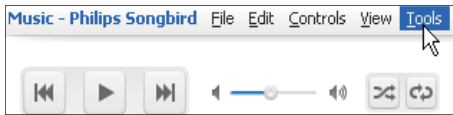
要设置 iTunes 媒体文件夹



- 1 在 **Philips Songbird** 上，转到 **Tools**（工具）> **Options...**（选项...）。
- 2 选择 **Media Importer**（媒体导入器），然后选择 **iTunes Importer**（iTunes 导入器）选项卡。
- 3 验证媒体库的位置和选项。
- 4 单击媒体库位置旁边的 **Import Library**（导入媒体库）按钮。
↳ 软件即会将 iTunes 媒体库导入 **Philips Songbird** 中。

要设置观看文件夹

在 **Philips Songbird** 中，按照以下步骤设置观看文件夹：

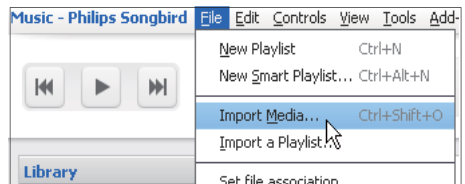


- 1 选择 **Tools** (工具) > **Options** (选项)。
- 2 在 **Options** (选项) 中，选择 **Media Importer** (媒体导入器)。然后选择 **Watch Folders** (观看文件夹) 选项卡。
- 3 在 **Watch Folders** (观看文件夹) 中，选中如图所示的复选框。
- 4 单击 **Browse** (浏览)，然后选择中央文件夹 (例如 D:\Songbird media) 作为观看文件夹。
↳ 在 **Philips Songbird** 中，媒体文件将像其在中央音乐夹中一样添加或移除。

导入媒体文件

从其他文件夹导入媒体文件
在 **Philips Songbird** 中，

- 转到 **File** (文件) > **Import Media** (导入媒体)，选择电脑上的文件夹。
↳ 通过 **Library** (媒体库) 添加媒体文件。
- 或者转到 **File** (文件) > **Import a playlist** (导入播放列表) 选择电脑上的播放列表。
↳ 通过 **Playlists** (播放列表) 添加媒体文件。



从在线来源获取内容

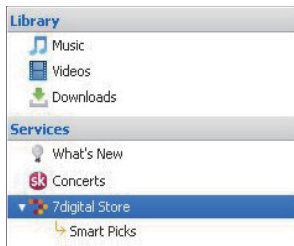
您可访问在线来源中的内容或从中购买。在来源选择器窗格上的 **Services** (服务) 下，查找可用的在线服务。

注

- 在从在线服务下载或购买内容之前，订阅在线服务并登录您的帐户。
- 某些服务仅限某些国家/地区使用。

在线搜索

- 1 选择在线服务：
 - 在 **Services**（服务）下选择选项；
 - 或者，在搜索框中单击向下箭头选择在线服务。

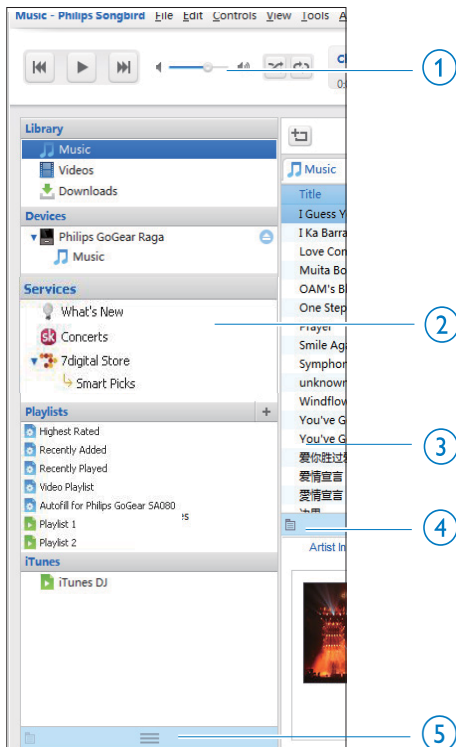


↳ 输入在线来源的网页。

- 2 搜索媒体文件。
 - 如有必要，使用搜索框输入关键词。

在 Philips Songbird 中搜索

Philips Songbird 的结构如下：



- ① **Player pane**（播放器窗格）：单击按钮播放 Philips Songbird 媒体库中的媒体文件。
- ② **Source selector pane**（来源选择器窗格）：单击选择内容的来源；单击 ▶ / ▼ 显示或隐藏子来源。
 - **Library**（媒体库）：Philips Songbird 媒体库；
 - **Devices**（设备）：连接至电脑的播放器；
 - **Services**（服务）：在线媒体资源；
 - **Playlists**（播放列表）：您在 Philips Songbird 媒体库中创建或生成的播放列表。

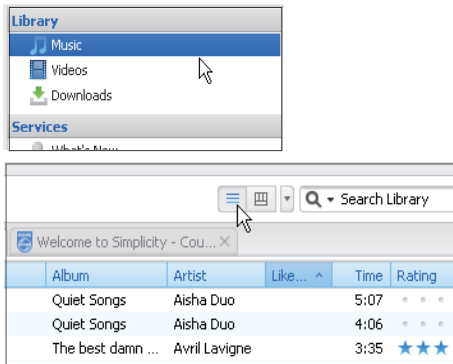
- ③ **Contents pane (内容窗格)**：在当前内容来源中查看内容。
- ④ **Information pane (信息窗格)**：从 Internet 来源中，MashTape 可以收集有关正在播放媒体文件的可用信息。
- ⑤ **Artwork pane (图案窗格)**：拖动向上箭头显示窗格。

按元数据搜索

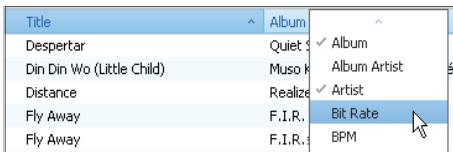
在 Philips Songbird 媒体库中，按元数据排列媒体文件。要按元数据搜索文件，请单击图标选择列表或过滤器窗格视图。

列表视图

在列表视图中，媒体文件按元数据列示。



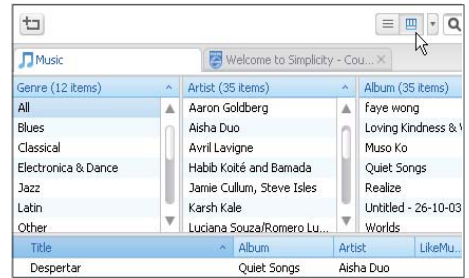
要选择元数据显示的内容，



- 1 在 **Library (媒体库) > Music (音乐)** 或 **Videos (视频)** 中，右键单击元数据标签栏。
↳ 此时将显示元数据标签列表。
- 2 单击您要在元数据栏上显示的标签。

过滤器窗格视图

在过滤器窗格视图中，媒体文件可通过三种元数据标签过滤。



要选择过滤器窗格，

- 1 右键单击元数据标签栏。
↳ 此时将显示元数据标签列表。
- 2 单击您要在元数据栏上显示的标签。

按关键词搜索



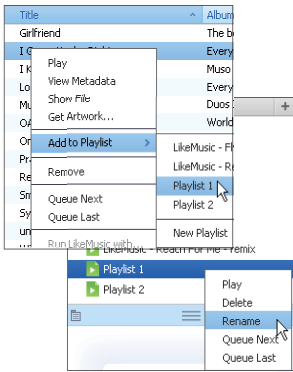
- 1 在搜索框中，单击向下箭头将 **Philips Songbird** 选作内容来源。
- 2 在搜索框中输入关键词。
- 3 按 **Enter** 键。
↳ 开始在媒体库中搜索。

在 Philips Songbird 中创建播放列表

借助播放列表，您可根据需要管理和同步歌曲。

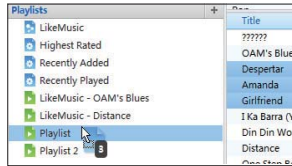
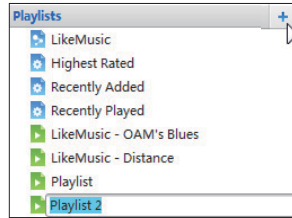
创建播放列表

选择您要播放的歌曲。将歌曲添加到播放列表。



- 1 在 **Library**（媒体库）> **Music**（音乐）中，选择歌曲。
 - 要选择多首歌曲，请在单击歌曲的同时按住 **Ctrl** 按钮。
- 2 要将歌曲添加到播放列表。
 - 右键单击歌曲，并选择 **Add to Playlist**（添加到播放列表）
 - 选择播放列表：
 - ↳ 歌曲已添加到播放列表。
 - 要创建播放列表，请选择 **New Playlist**（新建播放列表）
 - ↳ 已为歌曲创建播放列表。
 - ↳ 在 **Playlists**（播放列表）下，根据需要命名播放列表。

或者，创建播放列表。将多首歌曲添加到播放列表中。



- 1 在 **Playlists**（播放列表）下，单击 **+** 创建播放列表。
 - ↳ 新的播放列表已创建。
- 2 命名新播放列表。
- 3 将媒体文件拖放到播放列表。

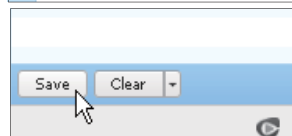
提示

- 要同时拖放多个文件，请在单击选项的同时按住 **Ctrl** 按钮。

将播放队列另存为播放列表

创建播放队列

- 将歌曲或播放列表拖放到 **Play Queue**（播放队列）窗格中。

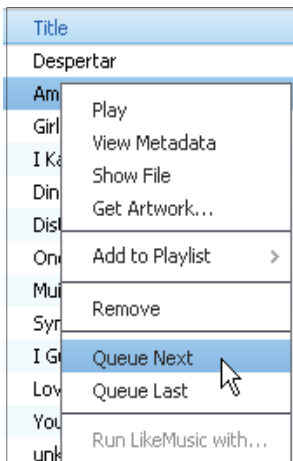


将播放队列另存为播放列表

- 1 单击 **Save** (保存)
 - ↳ 播放队列另存为 **Playlists** (播放列表) 下的播放列表。
- 2 在 **Playlists** (播放列表) 下, 根据需要命名播放列表。

将歌曲添加到播放队列的顶部或末尾

- 要将歌曲添加到顶部, 请右键单击选项并选择 **Queue Next** (排列到下一个);
- 要将歌曲添加到末尾, 请右键单击选项并选择 **Queue Last** (排列到最后一个)。



播放一个播放列表

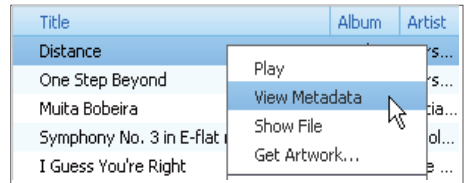
- 1 要播放整个播放列表, 请右键单击播放列表并选择 **Play** (播放)。
 - 要开始从歌曲中播放, 请双击歌曲。
- 2 要选择播放选项, 请单击播放器窗口上的按钮。

管理 Philips Songbird 中的媒体文件

编辑元数据

通过编辑文件信息 (元数据或 ID3 标签), 您可以自动按歌曲标题、演唱者、专辑及其他信息自动排列媒体文件。

将媒体文件同步到播放器后, 您可按元数据浏览媒体库。

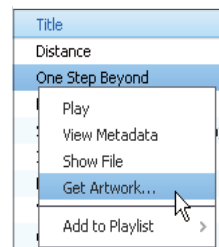
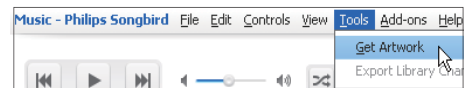


- 1 在 **Library** (媒体库) > **Music** (音乐) 或 **Videos** (视频) 中, 选择媒体文件。
- 2 右键单击文件以选择 **View Metadata** (查看元数据)。
 - ↳ 此时将显示一个元数据表, 以便您编辑信息。

获取专辑图案

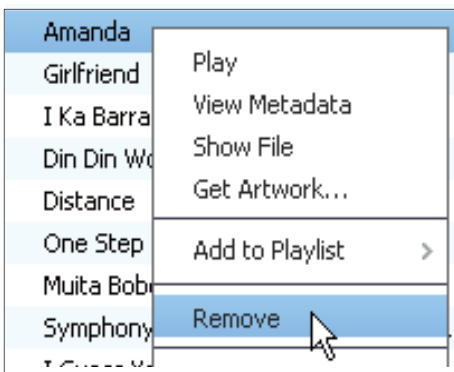
有时候, 下载的音乐提供了图案。借助 **Philips Songbird**, 您可以为歌曲插入图案。

将歌曲同步到某些播放器后, 您可按图案浏览媒体库。



- 在 **Philips Songbird** 上，选择 **Tools (工具) > Get Artwork (获取图案)**。
 - ↳ 获取图案适用于媒体库中的所有标题。
- 右键单击选定的标题，然后选择 **Get Artwork (获取图案)**。
 - ↳ 获取图案适用于所有选定的标题。

从媒体库移除媒体文件



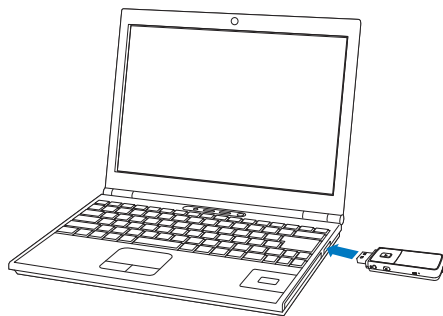
- 1 右键单击一个媒体文件。选择 **Remove (移除)**。
- 2 根据提示确认。
 - ↳ 选定的文件将从媒体库及所有播放列表中移除。（默认情况下，该文件仅被“移除”，而不会被“删除”。文件仍位于其在电脑或电脑网络上的原始位置。）

提示

- 要选择多个文件，请在单击选项的同时按住 **Ctrl** 按钮。
- 要选择多个连续的文件，请按住 **Shift** 按钮，然后单击第一个和最后一个选项。

同步播放器和 Philips Songbird

通过 **Philips Songbird**，您可将音乐从电脑同步到播放器。

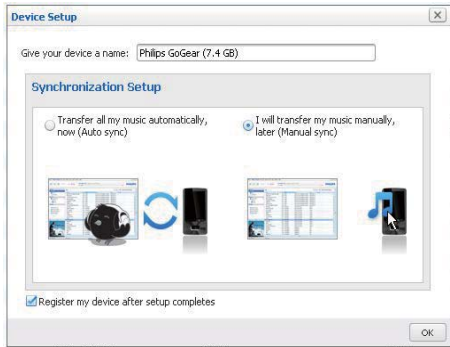


- 1 在电脑上启动 **Philips Songbird**。
- 2 使用 USB 线缆将播放器连接至电脑。
 - ↳ 在 **Philips Songbird** 上，播放器将在其被电脑识别后显示。

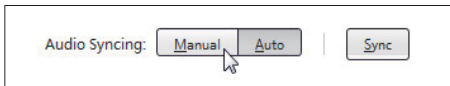


选择自动同步或手动同步

首次将播放器连接到 **Philips Songbird** 时，请为播放器选择自动同步或手动同步。



要稍后选择自动同步或手动同步，

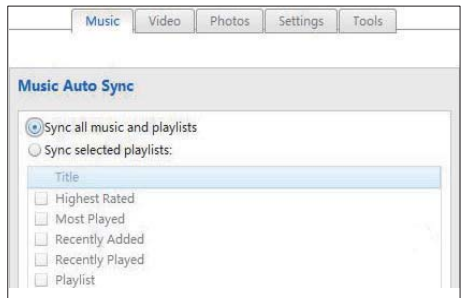
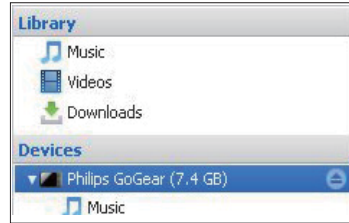


- 1 选择 **Devices**（设备）下的播放器。
- 2 选择 **Manual**（手动）或 **Auto**（自动）。
- 3 要确认选项，请单击 **Apply**（应用）。

自动同步

- 如果您已选择自动同步，当您将播放器连接到电脑时，自动同步将自动开始：
- 或者，选择 **Devices**（设备）下的播放器，并单击 **Sync**（同步）。

要选择自动同步设置，



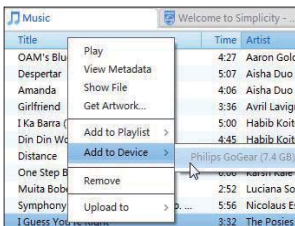
- 1 选择 **Devices**（设备）下的播放器。
- 2 在弹出屏幕上，单击 **Music**（音乐）、**Videos**（视频）或 **Photos**（照片）选项卡。
- 3 单击选择一个选项。

手动同步

要手动传输选定的播放列表，

- 1 选择播放列表。
- 2 将播放列表拖放到 **MIX**。

要手动传输选定的媒体文件，



- 1 在内容窗格上，右键单击选定的媒体文件。
- 2 选择 **Add to Device**（添加到设备）> **MIX**。
↳ 选定的文件将传输到 **MIX** 中。

* 提示

- 要同时选择多个文件，请在单击选项的同时按住 **Ctrl** 按钮。

6 音乐

在播放机上查找音乐

按歌曲信息查找音乐

从主屏幕中选择  按歌曲信息（元数据或 ID3 标记）查找音乐：

[所有歌曲]

- 按字母顺序列出曲目

[演唱者]

- 按字母顺序列出演唱者
- 按字母顺序列出专辑
- 按专辑顺序列出曲目

[专辑]


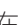
- 按字母数字顺序列出专辑
- 按专辑顺序列出曲目

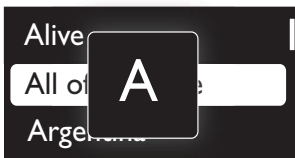
按文件夹查找音乐

从主屏幕中，选择  按文件夹查找音乐。






Superscroll

在按字母分类的选项列表中，**Superscroll** 允许您按首字母浏览选项。

- 按住  /  启动 **Superscroll**。
 - ↳ 在屏幕上，您可以看到当前选项的首字母。



播放音乐



- 1 按  或  选择音乐文件。
- 2 按  开始播放。
 - ↳ 从当前歌曲开始播放。
 - ↳ 在播放屏幕上，您可以看到文件信息和播放状态。
- 3 播放时，
 - 按  可以暂停和继续播放。
 - 要转到上一个屏幕，请按 。
 - ↳ 播放屏幕将在几秒钟后返回。



要在播放屏幕上选择音乐文件



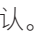
- 反复按  和 。

要在当前歌曲内快退或快进

- 在播放屏幕上，按住  和 。

7 设置

在 * 中，选择播放器的选项。

- 1 按  /  选择所需选项。
- 2 按  确认。

播放模式

在 [播放模式] 中，选择音乐/录音播放的播放模式。

[重复播放]

[单曲重复] 重复播放当前歌曲/录音。

[全部重复] 重复播放当前文件夹中的所有歌曲/录音。

[随机播放]

[全部随机播放] 以随机顺序播放当前文件夹中的所有歌曲/录音。

如果 [全部重复] 和 [全部随机播放] 均已启动，




- 当前文件夹中的所有歌曲/录音均会以随机顺序播放。

声音设置

在 [声音设置] 中，选择声音设置选项：

[FullSound] 还原音乐压缩损耗的声音细节（例如 MP3、WMA）。

[均衡器] 必要时定义声音设置。

[音量限制] 设置设备的最高音量级别。这样，您始终可以使您的音量保持在一个确保听力安全的级别。按  /  设置音量限制；按  确认。

注

- 选择 FullSound 时均衡器禁用。

显示设置

主题

在 [显示设置] > [主题] 中，选择显示的主题。

屏幕关闭定时

如果没有对 MIX 采取任何操作，屏幕将进入待机模式。在预先定义的持续时间之后，待机屏幕将自动关闭。要节省电池电量，请为该持续时间选择一个较低值。

要设置持续时间



- 在 [显示设置] > [屏幕关闭计时器] 中，选择一个持续时间。
 - ↳ 在选定的持续时间之后，待机屏幕自动关闭。

要退出节能模式

- 按任意键。

旋转屏幕

在 [显示设置] > [旋转屏幕] 中，选择 [180°] 或 [0° (正常)] 将显示翻转过来。

↳ 翻转显示屏之后，即可切换  和  的功能。

语言

在 [语言] 中，为您的播放器选择一种语言。

信息

在 **[信息]** 中了解到以下有关设备的信息：

[容量：]	内存容量
[可用空间：]	可用空间
[固件版本：]	当前固件版本。从支持网站更新固件时，检查固件版本。
[型号：]	完整产品名称。从支持网站更新固件时，检查完整产品名称。
[支持站点：]	提供设备支持的网站

出厂设置

在 **[出厂设定]** 中，将播放器还原为出厂设置。传输至播放器的文件将被保留。

