

Produktregistrierung und Support unter  
[www.philips.com/welcome](http://www.philips.com/welcome)

**GoGear**

SA3MXX02

SA3MXX04

SA3MXX08



---

DE Benutzerhandbuch

---

**PHILIPS**



# Inhaltsangabe

---

<b>1</b>	<b>Wichtige Sicherheitshinweise</b>	<b>4</b>
	Allgemeine Wartung	4
	Recycling des Produkts und des integrierten Akkus	7

---

<b>2</b>	<b>Ihr neuer Player</b>	<b>8</b>
	Lieferumfang	8
	Auf dem Player gespeicherte Software	8
	Auf dem Player gespeicherte Dateien	8

---

<b>3</b>	<b>Erste Schritte</b>	<b>9</b>
	Laden des Akkus	9
	Installieren von Philips Songbird	9
	Ein- oder Ausschalten des Players	10
	Automatisches Standby und Ausschalten	10

---

<b>4</b>	<b>Überblick</b>	<b>11</b>
	Steuerungen	11
	Startbildschirm	12
	Sperren/Entsperren der Tasten	12
	Ein-/Ausschalten des Bildschirms	12

---

<b>5</b>	<b>Synchronisieren mit der PC-Mediathek</b>	<b>13</b>
	Sammeln von Mediendateien auf dem PC	13
	Einstellen des zu überwachenden Ordners	13
	Importieren von Mediendateien	14
	Abrufen von Inhalten aus Online-Quellen	14
	Online-Suche	15
	Suchen in Philips Songbird	15
	Suchen nach Metadaten	16
	Suchen nach Stichwort	16
	Erstellen von Wiedergabelisten in Philips Songbird	17
	Erstellen einer Wiedergabeliste	17
	Speichern der Warteschlange als Wiedergabeliste	18
	Wiedergeben von Wiedergabelisten	18
	Verwalten von Mediendateien in Philips Songbird	18
	Bearbeiten von Metadaten	18
	Abrufen eines Albumcovers	19
	Entfernen von Mediendateien aus der Mediathek	19

Synchronisieren des Players mit Philips Songbird	20
Auswählen der automatischen oder manuellen Synchronisierung	20
Automatische Synchronisierung	21
Manuelle Synchronisierung	21

---

<b>6</b>	<b>Musik</b>	<b>22</b>
	Suchen von Musik auf dem Player	22
	Suchen von Musik nach Titelinformationen	22
	Suchen von Musik nach Ordner	22
	SuperScroll	22
	Wiedergeben von Musik	22

---

<b>7</b>	<b>Einstellungen</b>	<b>23</b>
	Wiedergabemodus	23
	Toneinstellungen	23
	Displayeinstellungen	23
	Design	23
	Display abschalten	24
	Bildschirm drehen	24
	Sprache	24
	Informationen	24
	Werkseinstellung	24

---

<b>8</b>	<b>Aktualisieren Sie die Firmware über Philips Device Manager</b>	<b>25</b>
----------	---	-----------

---

<b>9</b>	<b>Fehlerbehebung</b>	<b>26</b>
----------	-----------------------	-----------

---

<b>10</b>	<b>Technische Daten</b>	<b>27</b>
	Systemanforderungen	27

## Benötigen Sie Hilfe?

Besuchen Sie

[www.philips.com/welcome](http://www.philips.com/welcome).

Hier finden Sie hilfreiches Material wie beispielsweise das Benutzerhandbuch, neue Software-Aktualisierungen und Antworten auf häufig gestellte Fragen.

# 1 Wichtige Sicherheitshinweise

## Allgemeine Wartung

Die Übersetzung dieses Dokuments dient nur der Referenz.

Im Falle von Inkonsistenzen zwischen der englischen und der übersetzten Version, gilt die englische Version.

### Achtung

- So vermeiden Sie Schäden und Fehlfunktionen:
- Setzen Sie das Gerät nicht zu starker Wärme durch Heizungen oder direktem Sonnenlicht aus.
- Lassen Sie das Gerät nicht herunterfallen oder andere Gegenstände darauf fallen.
- Tauchen Sie das Gerät nicht in Wasser: Vermeiden Sie den Kontakt von Kopfhörerbuchse oder Batteriefach mit Wasser. In das Gerät eindringendes Wasser kann schwere Schäden verursachen.
- Eingeschaltete Mobiltelefone in der Nähe können Störungen verursachen.
- Sichern Sie Ihre Dateien. Stellen Sie sicher, dass Sie die heruntergeladenen Originaldateien speichern. Philips haftet nicht für den Verlust von Daten, wenn das Gerät beschädigt ist bzw. die Daten nicht lesbar sind.
- Verwalten (übertragen, löschen usw.) Sie Ihre Musikdateien ausschließlich mit der mitgelieferten Musiksoftware, um Probleme zu vermeiden.
- Verwenden Sie keine Reinigungsmittel, die Alkohol, Ammoniak, Benzol oder Scheuermittel enthalten, da das Gerät durch diese Mittel beschädigt werden könnte.

### Betriebs- und Lagertemperatur

- Die optimale Temperatur für den Betrieb des Geräts liegt zwischen 0 und 35 °C.
- Die optimale Temperatur für die Aufbewahrung des Geräts liegt zwischen -20 und 45 °C.
- Niedrige Temperaturen können die Lebensdauer des Akkus verkürzen.

### Ersatzteile/Zubehör:

Besuchen Sie [www.philips.com/support](http://www.philips.com/support), um Ersatzteile oder Zubehör zu bestellen.

### Gehörschutz



#### Wählen Sie eine moderate Lautstärke:

Das Verwenden von Kopfhörern bei hoher Lautstärke kann Ihrem Gehör schaden. Dieses Produkt kann Töne in einem Dezibelbereich wiedergeben, der bei einem gesunden Menschen bereits nach weniger als einer Minute zum Hörverlust führen kann. Der höhere Dezibelbereich ist für Personen gedacht, die bereits unter einer Beeinträchtigung ihres Hörvermögens leiden.

Die Lautstärke kann täuschen. Die als "angenehm" empfundene Lautstärke erhöht sich mit der Zeit. Deswegen kann es vorkommen, dass nach längerem Zuhören als "normal" empfunden wird, was in Wirklichkeit sehr laut und für Ihr Gehör schädlich ist. Um diesen Effekt zu vermeiden, sollten Sie die Lautstärke vor der Eingewöhnung auf einen sicheren Lautstärkepegel einstellen und diese Einstellung nicht mehr verändern. So finden Sie Ihren sicheren Lautstärkepegel: Stellen Sie den Lautstärkereglern auf eine geringe Lautstärke.

Erhöhen Sie langsam die Lautstärke, bis der Ton klar und deutlich zu hören ist.

Hören Sie nur eine angemessene Zeit: Bei sehr intensiver Nutzung kann auch eine "sichere" Lautstärke zu Gehörschäden führen.

Verwenden Sie deshalb Ihre Geräte in vernünftiger Weise, und pausieren Sie in angemessenen Zeitabständen.

Beachten Sie bei der Verwendung von Kopfhörern folgende Richtlinien.

Hören Sie nur bei angemessener Lautstärke und nur eine angemessene Zeit lang.

Achten Sie darauf, dass Sie den Lautstärkepegel auch nach der Eingewöhnungsphase unverändert lassen.

Stellen Sie die Lautstärke nur so hoch ein, dass Sie Umgebungsgeräusche noch wahrnehmen können.

In potenziell gefährlichen Situationen sollten Sie sehr vorsichtig sein oder die Verwendung kurzzeitig unterbrechen.

Verwenden Sie die Kopfhörer nicht, während Sie ein motorisiertes Fahrzeug führen, Fahrrad oder Skateboard fahren usw. Dies könnte für den Straßenverkehr gefährlich sein und ist in vielen Ländern verboten.

### **Modifizierungen**

Nicht vom Hersteller genehmigte Modifizierungen können die Betriebserlaubnis des Benutzers für dieses Gerät aufheben.

### **Copyright-Hinweis**

Alle anderen Marken und Produktnamen sind Marken der jeweiligen Unternehmen und Organisationen.

Das unbefugte Kopieren von Aufnahmen, die aus dem Internet heruntergeladen wurden oder auf einer CD enthalten sind, stellt einen Verstoß gegen das Urheberrecht und internationale Verträge dar.

Das unbefugte Kopieren von kopiergeschütztem Material wie z. B. Computerprogrammen, Dateien, Sendungen und Tonaufnahmen kann eine Urheberrechtsverletzung und somit eine Straftat darstellen. Dieses Gerät darf für solche Zwecke nicht verwendet werden.

Windows Media und das Windows-Logo sind eingetragene Marken der Microsoft Corporation in den USA und/oder anderen Ländern.

**Zeigen Sie Verantwortungsgefühl!**

**Respektieren Sie Urheberrechte.**



**Be responsible  
Respect copyrights**

Wir bei Philips respektieren das geistige Eigentum anderer und bitten unsere Kunden, dies ebenfalls zu tun.

Multimedia-Inhalte aus dem Internet werden möglicherweise ohne die Genehmigung des eigentlichen Urheberrechtsinhabers erstellt und verbreitet.

Das nicht genehmigte Kopieren und Verbreiten von Inhalten verstößt eventuell in vielen Ländern (auch in Ihrem Land) gegen Urheberrechte.

Sie sind für die Einhaltung von Urheberrechten mitverantwortlich.

Sie sollten nur lizenzfreie oder korrekt lizenzierte Video-Streams auf Ihren PC herunterladen und auf Ihren tragbaren Player aufnehmen oder übertragen. Sie dürfen diese Inhalte ausschließlich für den privaten, nicht kommerziellen Gebrauch verwenden und müssen die Hinweise zum Urheberrecht respektieren, die möglicherweise vom Urheberrechtsinhaber angegeben wurden. Solche Hinweise beinhalten möglicherweise das Verbot, weitere Kopien zu erstellen. Video-Streams können einen Kopierschutz enthalten, der das weitere Kopieren verhindert. In diesen Fällen funktioniert die Aufnahmefunktion nicht, und Ihnen wird eine entsprechende Meldung angezeigt.

### **Datenspeicherung**

Philips möchte die Qualität Ihres Produkts und die Benutzerfreundlichkeit verbessern. Um das Nutzungsprofil dieses Geräts nachzuvollziehen, zeichnet das Gerät Informationen/Daten im permanenten Speicher des Geräts auf. Diese Daten dienen zur Erkennung und Aufdeckung von Fehlern oder Problemen, die Sie als Benutzer während der Verwendung des Geräts stören können. Zu den gespeicherten Daten gehören beispielsweise die Dauer der Wiedergabe im Musikmodus, die Häufigkeit eines niedrigen Batteriestands usw. Die gespeicherten Daten sagen nichts über die Inhalte, Medien oder Downloadquellen aus, die auf dem Gerät verwendet wurden. Die gespeicherten Daten werden NUR dann

abgerufen und verwendet, wenn das Gerät an das Philips Service Center gesendet wird, und dienen NUR zur Vereinfachung der Fehlerfindung und -verhinderung. Die Daten werden dem Benutzer nach dessen erster Aufforderung zur Verfügung gestellt.

### Monkey's Audio decoder

- ① **The Monkey's Audio SDK and source code can be freely used to add APE format playback, encoding, or tagging support to any product, free or commercial. Use of the code for proprietary efforts that don't support the official APE format require written consent of the author.**
- ② **Monkey's Audio source can be included in GPL and open-source software, although Monkey's Audio itself will not be subjected to external licensing requirements or other viral source restrictions.**
- ③ **Code changes and improvements must be contributed back to the Monkey's Audio project free from restrictions or royalties, unless exempted by express written consent of the author.**
- ④ **Any source code, ideas, or libraries used must be plainly acknowledged in the software using the code.**
- ⑤ **Although the software has been tested thoroughly, the author is in no way responsible for damages due to bugs or misuse.**

If you do not completely agree with all of the previous stipulations, you must cease using this source code and remove it from your storage device.

### FLAC decoder

Copyright (C) 2000,2001,2002,2003,2004,2005, 2006,2007,2008,2009 Josh Coalson

Redistribution and use in source and binary forms, with or without modification, are permitted provided that the following conditions are met:

- Redistributions of source code must retain the above copyright notice, this list of conditions and the following disclaimer.
- Redistributions in binary form must reproduce the above copyright notice, this list of conditions and the following disclaimer in the documentation and/or other materials provided with the distribution.
- Neither the name of the Xiph.org Foundation nor the names of its contributors may be used to endorse or promote products derived from this software without specific prior written permission.

THIS SOFTWARE IS PROVIDED BY THE COPYRIGHT HOLDERS AND CONTRIBUTORS "AS IS" AND ANY EXPRESS OR IMPLIED WARRANTIES, INCLUDING, BUT NOT LIMITED TO, THE IMPLIED WARRANTIES OF MERCHANTABILITY AND FITNESS FOR A PARTICULAR PURPOSE ARE DISCLAIMED. IN NO EVENT SHALL THE FOUNDATION OR CONTRIBUTORS BE LIABLE FOR ANY DIRECT, INDIRECT, INCIDENTAL, SPECIAL, EXEMPLARY, OR CONSEQUENTIAL DAMAGES (INCLUDING, BUT NOT LIMITED TO, PROCUREMENT OF SUBSTITUTE GOODS OR SERVICES; LOSS OF USE, DATA, OR PROFITS; OR BUSINESS INTERRUPTION) HOWEVER CAUSED AND ON ANY THEORY OF LIABILITY, WHETHER IN CONTRACT, STRICT LIABILITY, OR TORT (INCLUDING NEGLIGENCE OR OTHERWISE) ARISING IN ANY WAY OUT OF THE USE OF THIS SOFTWARE, EVEN IF ADVISED OF THE POSSIBILITY OF SUCH DAMAGE.

## Recycling des Produkts und des integrierten Akkus

Ihr Gerät wurde unter Verwendung hochwertiger Materialien und Komponenten entwickelt und hergestellt, die recycelt und wiederverwendet werden können. Entsorgen Sie dieses Produkt nie mit dem restlichen Hausmüll. Bitte informieren Sie sich über die örtlichen Bestimmungen zur getrennten Entsorgung von elektrischen und elektronischen Produkten sowie von Akkus. Durch die korrekte Entsorgung dieser Produkte werden Umwelt und Menschen vor möglichen negativen Folgen geschützt. Rufen Sie unsere Website [www.recycle.philips.com](http://www.recycle.philips.com) auf, um weitere Informationen zu Sammelstellen in Ihrer Nähe zu erhalten.



### Achtung

- Durch Entnahme des integrierten Akkus verwirken Sie die Garantie. Außerdem kann das Produkt dadurch beschädigt werden.



Philips MIX

### Hinweis für die USA

Dieses Gerät wurde getestet und erfüllt die Bestimmungen für Digitalgeräte der Klasse B gemäß Abschnitt 15 der FCC-Vorschriften. Diese Bestimmungen sehen einen angemessenen Schutz vor Störungen und Interferenzen bei der Installation in Wohnanlagen vor. Dieses Gerät erzeugt und nutzt Radiofrequenzenergie und kann diese abstrahlen. Wenn es nicht gemäß den Vorgaben der Bedienungsanleitung installiert und verwendet wird, kann es Störungen bei Radio- und Fernsehempfang verursachen. Es kann jedoch nicht ausgeschlossen werden, dass bei einer bestimmten Installation Störungen auftreten. Wenn dieses Gerät

Störungen beim Radio- oder Fernsehempfang verursacht, was durch Ein- und Ausschalten des Gerätes festgestellt werden kann, können Sie versuchen, diese Störungen durch eine oder mehrere der folgenden Maßnahmen zu beheben:

- Positionieren Sie die Empfangsantenne an einem anderen Ort.
- Vergrößern Sie den Abstand zwischen dem Gerät und dem Empfänger.
- Schließen Sie das Gerät und den Empfänger an zwei unterschiedliche Stromkreise an.
- Wenden Sie sich an Ihren Händler oder einen erfahrenen Radio- und Fernstechniker.

### Hinweis für Kanada

Diese digitale Vorrichtung (Class B) entspricht der kanadischen Norm ICES-003. Das Gerät entspricht den FCC-Regeln-Teil 15, sowie 21 CFR 1040.10. Der Betrieb unterliegt den folgenden beiden Bedingungen:

- Das Gerät darf keine Störungen verursachen.
- Das Gerät muss jegliche Störungen tolerieren, einschließlich Störungen, die eine unerwünschte Funktionsweise verursachen.

## 2 Ihr neuer Player

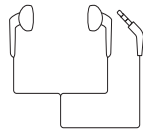
Auf **MIX** können Sie Musik wiedergeben.

### Lieferumfang

Überprüfen Sie, ob Sie die folgenden Artikel erhalten haben:  
Player



Kopfhörer



Kurzanleitung



### Hinweis

- Die Abbildungen dienen lediglich als Referenz. Philips behält sich das Recht vor; Farbe/Design ohne Ankündigung zu ändern.

## Auf dem Player gespeicherte Software

Im Lieferumfang des **MIX** ist folgende Software enthalten:

- **Philips Songbird** (hilft Ihnen, Ihre Mediathek auf einem PC und auf dem Player zu verwalten)
- **Philips Device Manager** (hilft Ihnen, Firmware-Updates zu beziehen und einen Player-Reset durchzuführen)

## Auf dem Player gespeicherte Dateien

Die folgenden Dateien werden auf den **MIX** geladen:

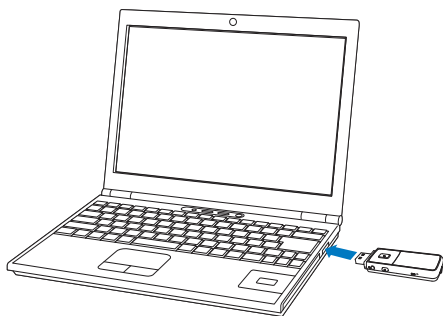
- Betriebsanleitung
- Häufig gestellte Fragen (FAQ)



# 3 Erste Schritte

## Laden des Akkus

Der **MIX** verfügt über einen integrierten Akku, der über den USB-Anschluss eines Computers aufgeladen werden kann. Verbinden Sie wie abgebildet den **MIX** mit einem PC.

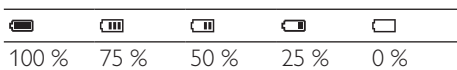


### Hinweis

- Wenn Sie den **MIX** an einen Computer anschließen, werden Sie aufgefordert, **[Laden und übertragen]** oder **[Laden und wiedergeben]** auszuwählen. Wenn Sie keine Option auswählen, wird **[Laden und übertragen]** ausgeführt.
- Um den **MIX** beim Laden des Akkus wiederzugeben, wählen Sie **[Laden und wiedergeben]**.

### Akkustandsanzeige

Auf dem Display wird der ungefähre Ladezustand wie folgt angezeigt:



↳ Ein blinkender Akku-Bildschirm weist auf einen niedrigen Ladestand des Akkus hin. Nach 60 Sekunden werden alle Einstellungen des Players gespeichert und der Player ausgeschaltet.

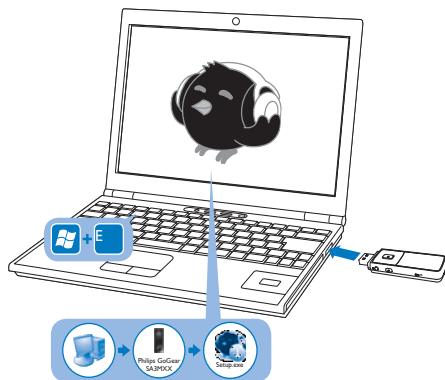
### Hinweis

- Akkus verfügen über eine begrenzte Anzahl von Ladezyklen. Die Akkulebensdauer und die Anzahl der Ladezyklen variieren je nach Verwendung und Einstellungen.
- Wenn der Ladevorgang abgeschlossen ist, stoppt die Ladeanimation. Das Symbol wird angezeigt.

Um den Akku zu schonen und die Wiedergabezeit zu verlängern, führen Sie folgende Aktion auf dem MIX durch:

- Setzen Sie den Timer der Hintergrundbeleuchtung auf einen niedrigen Wert (wechseln Sie zu > **[Displayeinstellungen]** > **[Display abschalten]**).

## Installieren von Philips Songbird



- 1 Schließen Sie den **MIX** an einen PC an.
- 2 Wählen Sie am PC **Arbeitsplatz** (Windows XP/Windows 2000)/**Computer** (Windows Vista/Windows 7).

- 3 Klicken Sie mit der rechten Maustaste auf das Symbol für den **Philips GoGear MIX**. Wählen Sie **Philips Songbird herunterladen** aus.
  - Klicken Sie alternativ auf das **Philips GoGear MIX**-Symbol. Doppelklicken Sie auf **setup.exe**.
- 4 Befolgen Sie die Anweisungen auf dem Bildschirm, um die Installation abzuschließen.



#### Hinweis

- Für die Installation müssen Sie den Lizenzbedingungen zustimmen.

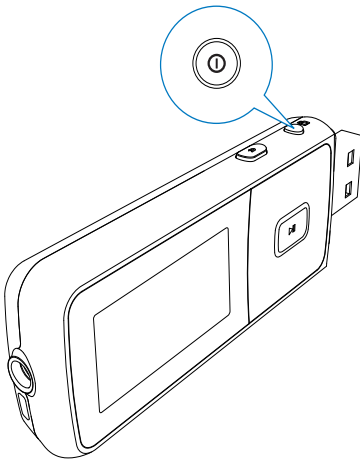
## Automatisches Standby und Ausschalten

Der Player verfügt über eine Funktion für den automatischen Wechsel in den Standby-Modus und für das automatische Ausschalten, um so Akkustrom zu sparen.

Wenn das Gerät zehn Minuten lang nicht benutzt wird (keine Wiedergabe, keine Taste wird gedrückt), schaltet sich der Player aus.

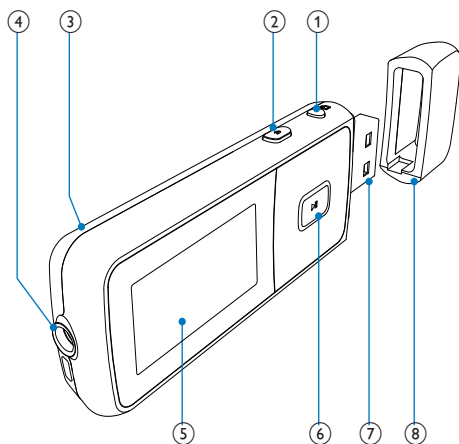
## Ein- oder Ausschalten des Players







Halten Sie gedrückt, bis der Player ein- oder ausgeschaltet wird.



# 4 Überblick





## Steuerungen








-  Gedrückt halten: Player ein-/ ausschalten.  
Drücken: alle Tasten sperren/ entsperren
-  Drücken: eine Ebene nach oben  
Gedrückt halten: zurückkehren zum Startbildschirm
- RESET** Drücken Sie mit der Spitze eines Kugelschreibers in die Aussparung, wenn der Bildschirm nicht auf das Drücken der Tasten reagiert.
-  3,5-mm-Kopfhöreranschluss
- Display
-  **In der Optionsliste:**  
Drücken: springen zur vorherigen/nächsten Option  
**Auf dem Wiedergabebildschirm:**  
Drücken: Lautstärke erhöhen/ verringern  
Gedrückt halten: Lautstärke schnell erhöhen/verringern
-  **Auf dem Wiedergabebildschirm:**  
Drücken: springen zur vorherigen/nächsten Option  
Gedrückt halten: suchen innerhalb der aktuellen Datei
-  Drücken: Auswahl von Optionen; Wiedergabe starten/ unterbrechen/fortsetzen
- USB-Anschluss zum Aufladen und zur Datenübertragung
- Kappe zur Verwendung des USB-Anschlusses entfernen

---

## Startbildschirm



Menü	Modus	Aktion
	Musik	Abspielen von Audiodateien
	Ordneransicht	Anzeige von Dateien in Ordnern
	Einstellungen	Anpassen der Einstellungen des MIX
	Aktuelle Wiedergabe	Anzeige des Wiedergabebildschirms

- Auf dem Startbildschirm können Sie durch Drücken der Navigationstasten  /  und  auf Menüoptionen zugreifen.
- Um zu vorherigen Bildschirmen zurückzukehren, drücken Sie wiederholt , oder halten Sie  gedrückt, um zum Startbildschirm zurückzukehren.

---

## Sperrten/Entsperrten der Tasten

Wenn der Player eingeschaltet ist, verwenden Sie die Sperre, um ein versehentliches Betätigen von Tasten zu verhindern.

- Drücken Sie kurz  / , um die Tasten zu sperren oder zu entsperren.
  - ↳ Alle Tasten mit Ausnahme der Lautstärketasten werden gesperrt, und auf dem Display wird ein Sperrsymbol angezeigt.

---

## Ein-/Ausschalten des Bildschirms

Um Energie zu sparen, schaltet sich der Bildschirm in folgenden Fällen nach der eingestellten Zeit ab:

- Wenn auf dem **MIX** keine neuen Aktionen ausgeführt werden, und
- wenn ein Wert in **\* >** **[Displayeinstellungen] > [Display abschalten]** ausgewählt wird.

**So verlassen Sie den Energiesparmodus:**

- Drücken Sie eine beliebige Taste.

# 5 Synchronisieren mit der PC-Mediathek

Mit **Philips Songbird** können Sie das Folgende durchführen:

- Verwalten Ihrer Mediensammlungen auf einem PC;
- Synchronisieren von **MIX** mit Ihrer PC-Mediathek;
- Registrieren von **MIX** unter [www.philips.com/welcome](http://www.philips.com/welcome).

## Sammeln von Mediendateien auf dem PC

### Einstellen des zu überwachenden Ordners

#### Erstellen eines zentralen Ordners

Erstellen Sie einen zentralen Ordner auf dem PC, in dem alle Mediendateien gespeichert werden, z. B. D:\Songbird-Medien.

Stellen Sie in **Philips Songbird** den zentralen Ordner als den zu überwachenden Ordner ein. Bei jedem Start von **Philips Songbird** werden Titel so zu **Philips Songbird** hinzugefügt oder daraus entfernt, wie sie im zentralen Ordner abgelegt sind.

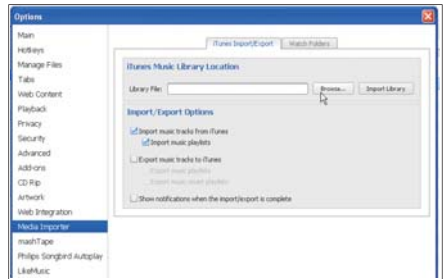
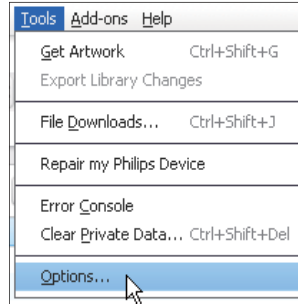
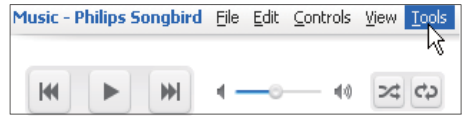
#### Erstmaliger Start

Wenn Sie **Philips Songbird** das erste Mal auf einem PC starten, führen Sie das Folgende bei entsprechender Aufforderung durch, um vorhandene Mediendateien in **Philips Songbird** zu importieren:

- Wählen Sie den iTunes-Medienordner aus, um eine vorhandene iTunes-Bibliothek zu importieren;
- Wählen Sie den zentralen Ordner aus, um vorhandene Mediendateien zu suchen und zu importieren.

↳ Der zentrale Ordner ist als der zu überwachende Ordner von **Philips Songbird** eingestellt.

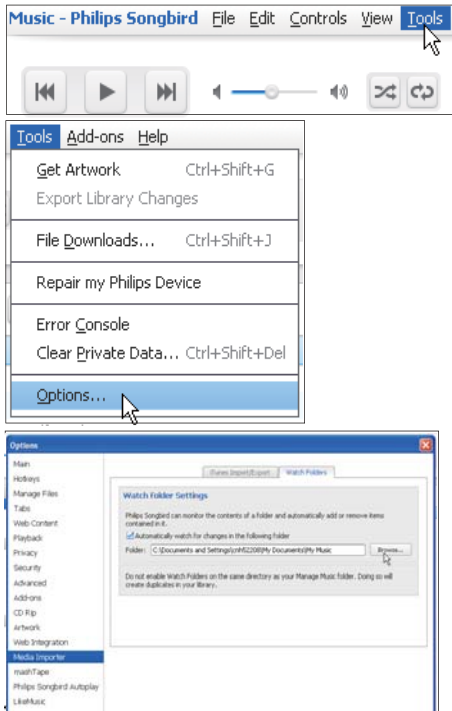
So richten Sie iTunes-Medienordner ein:



- 1 Gehen Sie auf **Philips Songbird** zu **Extras > Optionen...**
- 2 Wählen Sie **Medien-Import** und dann die Registerkarte **iTunes Importer** aus.
- 3 Überprüfen Sie Speicherort und Optionen der Mediathek.
- 4 Klicken Sie auf die Schaltfläche **Mediathek importieren** neben dem Speicherort der Mediathek.  
↳ Die Software importiert die iTunes-Mediathek in **Philips Songbird**.

So stellen Sie den zu überwachenden Ordner ein:

Stellen Sie in **Philips Songbird** den zu überwachenden Ordner folgendermaßen ein:



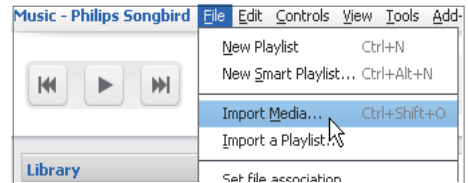
- 1 Wählen Sie **Extras > Optionen**.
- 2 Wählen Sie unter **Optionen** die Option **Medien-Import** aus. Wählen Sie dann die Registerkarte **Ordner überwachen** aus.
- 3 Aktivieren Sie unter **Ordner überwachen** das Kontrollkästchen wie abgebildet.
- 4 Klicken Sie auf **Durchsuchen**, und wählen Sie den zentralen Ordner (z. B. D:\Songbird-Medien) als den zu überwachenden Ordner aus.  
↳ Mediendateien werden in **Philips Songbird** so hinzugefügt oder entfernt, wie sie im zentralen Ordner sind.

## Importieren von Mediendateien

Importieren von Mediendateien aus anderen Ordnern

Wechseln Sie in **Philips Songbird**

- zu **Datei > Medien importieren**, um Ordner auf dem PC auszuwählen.  
↳ Mediendateien werden unter **Mediathek** hinzugefügt.
- Oder Sie wechseln zu **Datei > Import a playlist** (Wiedergabeliste importieren), um Wiedergabelisten auf dem PC auszuwählen.  
↳ Mediendateien werden unter den **Wiedergabelisten** hinzugefügt.



## Abrufen von Inhalten aus Online-Quellen

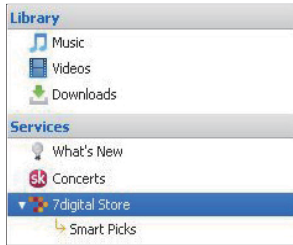
Sie können Inhalte aus Online-Quellen abrufen und erwerben. Die verfügbaren Online-Dienste finden Sie im Quellenauswahlbereich unter **Dienste**.

### Hinweis

- Bevor Sie Inhalte bei Online-Diensten laden oder erwerben, abonnieren Sie den Online-Dienst, und melden Sie sich bei Ihrem Konto an.
- Einige der Dienste stehen nur in bestimmten Ländern zur Verfügung.

## Online-Suche

- 1 So wählen Sie einen Online-Dienst aus:
  - Wählen Sie eine Option unter **Dienste** aus.
  - Klicken Sie alternativ im Suchfeld auf den Pfeil nach unten, um einen Online-Dienst auszuwählen.

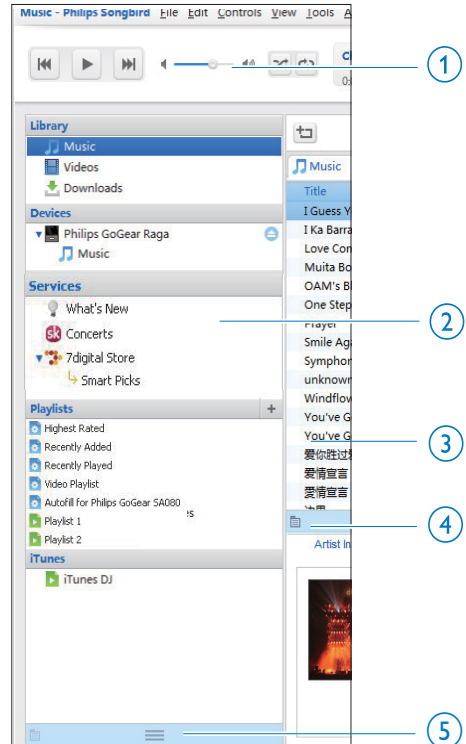


↳ Die Webseite der Online-Quelle wird geöffnet.

- 2 Suchen Sie nach der gewünschten Mediendatei.
  - Verwenden Sie falls notwendig das Suchfeld, um ein Suchwort einzugeben.

## Suchen in Philips Songbird

Philips Songbird ist folgendermaßen aufgebaut:



- ① **Player-Bereich:** Klicken Sie auf die Schaltflächen, um Mediendateien in der Philips Songbird-Medienbibliothek wiederzugeben.
- ② **Quellenauswahlbereich:** Klicken Sie darauf, um eine Quelle mit Inhalten auszuwählen. Klicken Sie auf ▶ / ▼, um untergeordnete Quellen anzuzeigen oder zu verbergen.
  - **Mediathek:** Medienbibliothek von Philips Songbird;
  - **Geräte:** Player, der mit dem PC verbunden ist;
  - **Dienste:** Online-Medienquellen;
  - **Wiedergabelisten:** Wiedergabelisten, die Sie in der Medienbibliothek von Philips Songbird erstellen oder generieren.

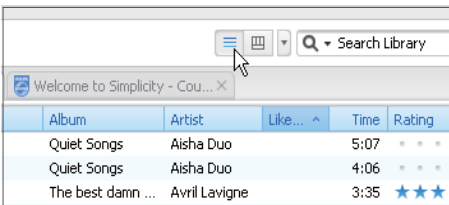
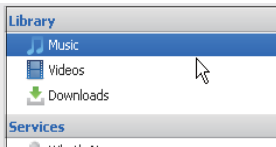
- ③ Inhaltsbereich: Sehen Sie sich Inhalte aus der derzeitigen Inhaltsquelle an.
- ④ Informationsbereich: MashTape kann aus den Internetquellen zur Verfügung stehende Informationen zur wiedergegebenen Mediendatei sammeln.
- ⑤ Coverbereich: Ziehen Sie den Pfeil nach oben, um den Fensterbereich anzuzeigen.

## Suchen nach Metadaten

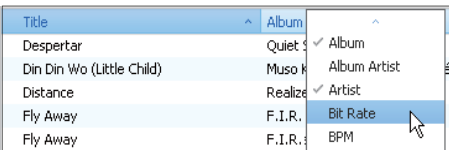
In der Medienbibliothek von **Philips Songbird** werden Mediendateien nach Metadaten sortiert. Um Mediendateien über Metadaten zu suchen, klicken Sie auf das Symbol, um die Listen- oder Filteransicht auszuwählen.

### Listenansicht

In der Listenansicht werden Mediendateien nach Metadaten sortiert.



So wählen Sie die anzuzeigenden Metadaten aus:

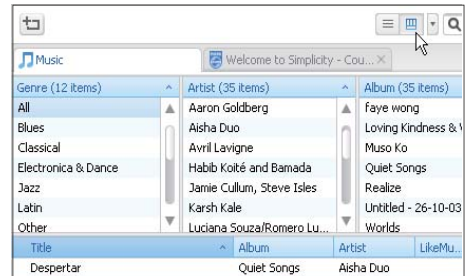


- 1 Klicken Sie unter **Mediathek > Musik** oder **Videos** mit der rechten Maustaste auf die Leiste mit den Metadaten-Tags.  
↳ Es wird eine Liste mit Metadaten-Tags angezeigt.

- 2 Klicken Sie auf den Tag, der auf der Metadaten-Leiste angezeigt werden soll.

### Filteransicht

In der Filteransicht können Mediendateien nach drei Metadaten-Tags gefiltert werden.



So wählen Sie einen Filterbereich aus:

- 1 Klicken Sie mit der rechten Maustaste auf die Leiste mit den Metadaten-Tags.  
↳ Es wird eine Liste mit Metadaten-Tags angezeigt.
- 2 Klicken Sie auf den Tag, der auf der Metadaten-Leiste angezeigt werden soll.

## Suchen nach Stichwort



- 1 Klicken Sie im Suchfeld auf den Pfeil nach unten, um **Philips Songbird** als Inhaltsquelle auszuwählen.
- 2 Geben Sie das Stichwort in das Suchfeld ein.
- 3 Drücken Sie die **Eingabetaste**.  
↳ Die Mediathek wird durchsucht.

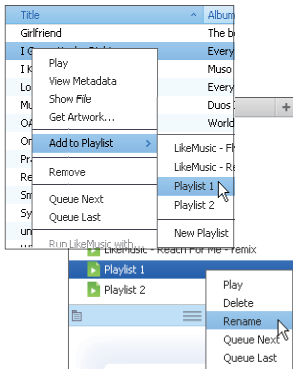


# Erstellen von Wiedergabelisten in Philips Songbird

Mit einer Wiedergabeliste können Sie Ihre Titel nach Bedarf verwalten und synchronisieren.

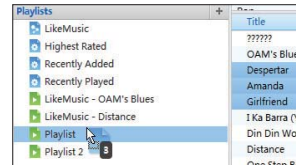
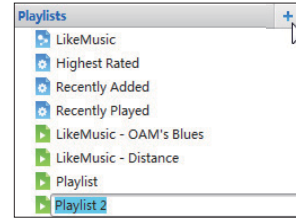
## Erstellen einer Wiedergabeliste

Wählen Sie die Titel aus, die Sie wiedergeben möchten. Fügen Sie die Titel zu einer Wiedergabeliste hinzu.



- 1 Wählen Sie unter **Mediathek > Musik** Titel aus.
  - Halten Sie die **Strg**-Taste gedrückt, um mehrere Titel auszuwählen.
- 2 So fügen Sie die Titel zu einer Wiedergabeliste hinzu:
  - Klicken Sie mit der rechten Maustaste auf die Titel, und wählen Sie dann **Zu Wiedergabeliste hinzufügen** aus.
  - Wählen Sie eine Wiedergabeliste aus.
    - ↳ Die Titel werden zur Wiedergabeliste hinzugefügt.
  - Um eine Wiedergabeliste zu erstellen, wählen Sie **Neue Wiedergabeliste** aus.
    - ↳ Eine neue Wiedergabeliste ist für die Titel wird erstellt.
    - ↳ Geben Sie unter **Wiedergabelisten** einen Namen für die Wiedergabeliste ein.

Alternative Vorgehensweise:  
Erstellen Sie eine Wiedergabeliste. Fügen Sie die ausgewählten Titel zur Wiedergabeliste hinzu.



- 1 Klicken Sie unter **Wiedergabelisten** auf +, um eine Wiedergabeliste zu erstellen.
  - ↳ Eine neue Wiedergabeliste wird erstellt.
- 2 Benennen Sie die neue Wiedergabeliste.
- 3 Ziehen Sie Mediendateien in die Wiedergabeliste.

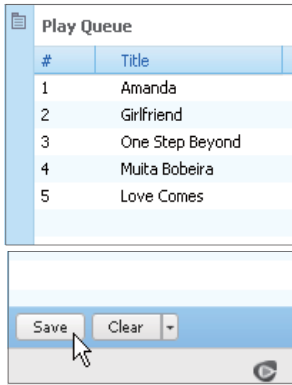
### Tipp

- Halten Sie die **Strg**-Taste bei der Auswahl gedrückt, um mehrere Dateien gleichzeitig zu verschieben.

## Speichern der Warteschlange als Wiedergabeliste

### Erstellen einer Warteschlange

- Ziehen Sie Titel oder Wiedergabelisten per Drag-and-Drop in das Fenster **Play Queue** (Warteschlange).

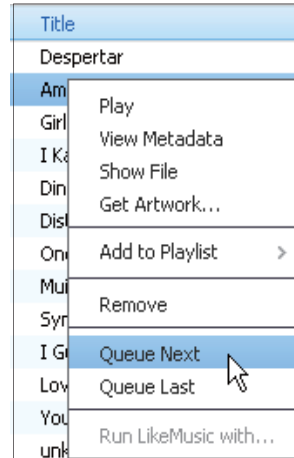


### Speichern der Warteschlange als Wiedergabeliste

- 1 Klicken Sie auf **Speichern**.  
↳ Die Warteschlange wird als Wiedergabeliste unter **Wiedergabelisten** gespeichert.
- 2 Geben Sie unter **Wiedergabelisten** einen Namen für die Wiedergabeliste ein.

### Hinzufügen von Titeln am Anfang oder Ende der Warteschlange

- Um Titel am Anfang hinzuzufügen, klicken Sie mit der rechten Maustaste auf die Option, und wählen Sie **Queue Next (Als nächsten Eintrag in die Warteschlange einfügen)**.
- Um Titel am Ende hinzuzufügen, klicken Sie mit der rechten Maustaste auf die Option, und wählen Sie **Queue Last (Am Ende der Warteschlange anhängen)**.



## Wiedergeben von Wiedergabelisten

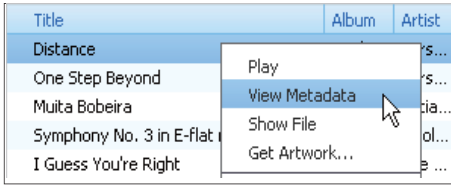
- 1 Um die gesamte Wiedergabeliste wiederzugeben, klicken Sie mit der rechten Maustaste auf eine Wiedergabeliste, und wählen Sie **Wiedergabe** aus.
  - Um die Wiedergabe bei einem Titel zu beginnen, doppelklicken Sie auf den Titel.
- 2 Um Wiedergabeoptionen auszuwählen, klicken Sie auf die Schaltflächen im Player-Bereich.

## Verwalten von Mediendateien in Philips Songbird

### Bearbeiten von Metadaten

Durch das Bearbeiten der Dateiinformationen (Metadaten oder ID3-Tag) können Sie Mediendateien automatisch nach Titel, Interpret, Album und anderen Informationen sortieren lassen.

Nachdem Sie die Mediendateien mit Player synchronisiert haben, können Sie die Medienbibliothek nach Metadaten durchsuchen.

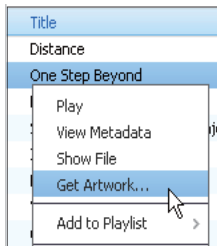


- 1 Wählen Sie unter **Mediathek > Musik** oder **Videos** aus, und wählen Sie dann eine Mediendatei aus.
- 2 Klicken Sie mit der rechten Maustaste auf die Datei, und wählen Sie **Metadaten anzeigen** aus.
  - ↳ Es wird eine Tabelle mit Metadaten angezeigt, in der Sie die Informationen bearbeiten können.

## Abrufen eines Albumcovers

Manchmal steht für Musikdownloads ein Cover zur Verfügung. Mit **Philips Songbird** können Sie Cover für Lieder einfügen.

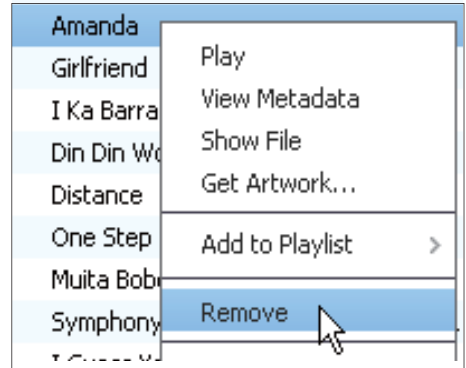
Nachdem Sie die Titel mit einigen Playern synchronisiert haben, können Sie die Medienbibliothek nach Albumcover durchsuchen.



- Wählen Sie auf **Philips Songbird** die Option **Extras > Albumcover abrufen** aus.
  - ↳ Für alle Titel in der Mediathek wird das jeweilige Albumcover abgerufen.

- Klicken Sie mit der rechten Maustaste auf die ausgewählten Titel und wählen Sie **Albumcover abrufen** aus.
  - ↳ Für alle ausgewählten Titel wird das jeweilige Albumcover abgerufen.

## Entfernen von Mediendateien aus der Mediathek



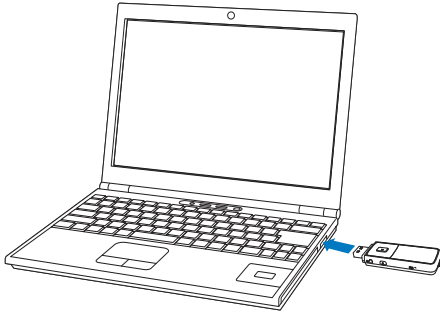
- 1 Klicken Sie mit der rechten Maustaste auf eine Mediendatei. Wählen Sie **Entfernen** aus.
- 2 Bestätigen Sie bei entsprechender Aufforderung.
  - ↳ Die ausgewählte Datei wird aus der Mediathek und aus allen Wiedergabelisten entfernt. (Standardmäßig wird die Datei nicht gelöscht. Die Datei ist weiterhin an ihrem ursprünglichen Speicherort auf dem Computer oder im Computernetzwerk vorhanden.)

### \* Tipp

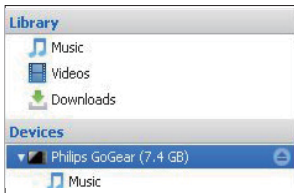
- Halten Sie die **Strg**-Taste bei der Auswahl gedrückt, um mehrere Dateien auszuwählen.
- Halten Sie die **Shift**-Taste bei der ersten und letzten Auswahl gedrückt, um mehrere aufeinander folgende Dateien auszuwählen.

# Synchronisieren des Players mit Philips Songbird

Über **Philips Songbird** können Sie Musik zwischen PC und Player synchronisieren.

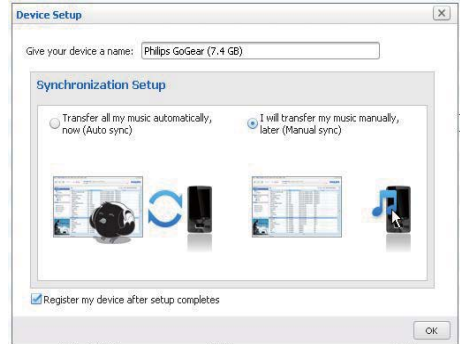


- 1 Starten Sie auf dem PC **Philips Songbird**.
- 2 Verbinden Sie den Player über ein USB-Kabel mit dem PC.  
↳ Wenn der Player vom PC erkannt wurde, wird er in **Philips Songbird** angezeigt.

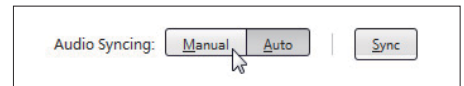
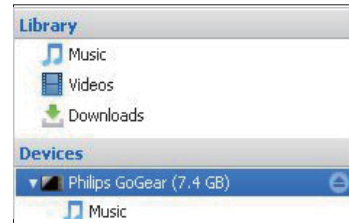


# Auswählen der automatischen oder manuellen Synchronisierung

Wenn Sie den Player das erste Mal mit **Philips Songbird** verbinden, wählen Sie für den Player die automatische oder manuelle Synchronisierung aus.



So wählen Sie die automatische oder manuelle Synchronisierung später aus:

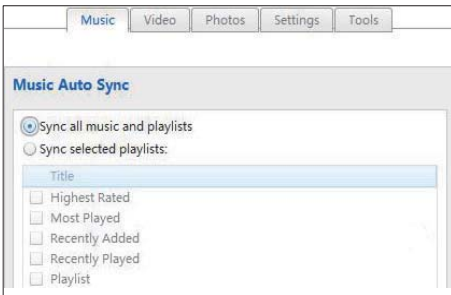
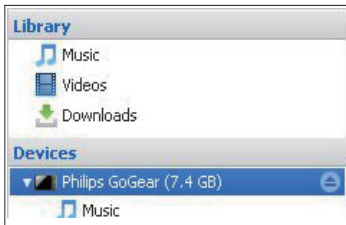


- 1 Wählen Sie den Player unter **Geräte** aus.
- 2 Wählen Sie **Manuell** oder **Automatisch** aus.
- 3 Um die Option zu bestätigen, klicken Sie auf **Übernehmen**.

## Automatische Synchronisierung

- Wenn Sie die automatische Synchronisierung ausgewählt haben, beginnt die automatische Synchronisierung automatisch, wenn Sie den Player mit einem PC verbinden.
- Wählen Sie alternativ den Player unter **Geräte** aus, und klicken Sie auf **Synchronisieren**.

So wählen Sie die Einstellungen für die automatische Synchronisierung aus:



- 1 Wählen Sie den Player unter **Geräte** aus.
- 2 Klicken Sie auf dem Popup-Bildschirm auf die Registerkarte **Musik**, **Videos** oder **Fotos**.
- 3 Klicken Sie, um eine Option auszuwählen.

## Manuelle Synchronisierung

So übertragen Sie ausgewählte Wiedergabelisten manuell:

- 1 Wählen Sie die Wiedergabelisten aus.
- 2 Ziehen Sie die Wiedergabelisten per Drag-and-Drop auf den **MIX**.

So übertragen Sie ausgewählte Mediendateien manuell:



- 1 Klicken Sie im Inhaltsbereich mit der rechten Maustaste auf eine ausgewählte Mediendatei.
- 2 Wählen Sie **Add to Device** (Zum Gerät hinzufügen) > **MIX** aus.  
↳ Ausgewählte Dateien werden auf den **MIX** übertragen.

### **Tip**

- Halten Sie die **Strg**-Taste bei der Auswahl gedrückt, um mehrere Dateien gleichzeitig auszuwählen.

# 6 Musik

## Suchen von Musik auf dem Player

### Suchen von Musik nach Titelinformationen

Wählen Sie auf dem Startbildschirm **M** aus, um Musik nach Titelinformationen (Metadaten oder ID3-Tags) zu suchen.

#### [Alle Titel]

- Titel in alphabetischer Reihenfolge

#### [Interpreten]

- Interpreten in alphabetischer Reihenfolge
- Alben in alphabetischer Reihenfolge
- Titel in Wiedergabereihenfolge

#### [Alben]

- Alben in alphanumerischer Reihenfolge
- Titel in Wiedergabereihenfolge

### Suchen von Musik nach Ordner

Wählen Sie auf dem Startbildschirm **O** aus, um Musik nach Ordnern zu suchen.

### SuperScroll

In einer alphabetisch sortierten Optionsliste, ermöglicht Ihnen **Superscroll**, die Optionen nach Anfangsbuchstaben zu durchsuchen.

- Halten Sie **A** / **B** gedrückt, um **Superscroll** zu starten.
  - ↳ Auf dem Bildschirm können Sie die Anfangsbuchstaben aktueller Optionen sehen.



## Wiedergeben von Musik

- 1 Drücken Sie **W** oder **W**, um eine Musikdatei auszuwählen.
- 2 Drücken Sie die Taste **▶**, um die Wiedergabe zu starten.
  - ↳ Die Wiedergabe beginnt ab dem aktuellen Titel.
  - ↳ Auf dem Wiedergabebildschirm können Sie die Dateinformationen und den Wiedergabestatus sehen.
- 3 Während der Wiedergabe:
  - Drücken Sie **▶**, um die Wiedergabe anzuhalten und fortzusetzen.
  - Um zum vorherigen Bildschirm zurückzukehren, drücken Sie **←**.
    - ↳ Der Wiedergabebildschirm wird ein paar Sekunden später wieder angezeigt.




So wählen Sie eine Musikdatei auf dem Wiedergabebildschirm aus:




- Drücken Sie wiederholt **W** und **W**.

So spulen Sie den aktuellen Titel schnell vor- oder zurück:

- Halten Sie auf dem Wiedergabebildschirm **W** und **W** gedrückt.

# 7 Einstellungen

Wählen Sie in  Ihre Optionen für den Player aus.

- 1 Drücken Sie  / , um eine Option auszuwählen.
- 2 Drücken Sie zur Bestätigung die Taste .

---

## Wiedergabemodus

Wählen Sie in **[Wiedergabemodus]** Wiedergabemodi für die Wiedergabe von Musik und Aufnahmen aus:

<b>[Wiederholen]</b>	
<b>[Titel wiederholen]</b>	Wiederholt aktuelle/n Titel/Aufnahme.
<b>[Alles wiederholen]</b>	Wiederholt alle Titel/Aufnahmen im aktuellen Ordner.
<b>[Shuffle]</b>	
<b>[Shuffle]</b>	Gibt alle Titel/Aufnahmen im aktuellen Ordner in zufälliger Reihenfolge wieder.




Wenn **[Alles wiederholen]** und **[Shuffle]** aktiviert sind,

- werden alle Titel/Aufzeichnungen im aktuellen Ordner in zufälliger Reihenfolge wiederholt.

---

## Toneinstellungen

Wählen Sie in **[Soundeinstellungen]** Ihre Option für Soundeinstellungen aus:

<b>[FullSound]</b>	Stellt akustische Details komprimierter Musik wieder her (z. B. MP3, WMA).
<b>[Equalizer]</b>	Legt Toneinstellungen wie gewünscht fest.
<b>[Lautstärkebegrenzung]</b>	Stellt eine maximale Lautstärke für das Gerät ein. Auf diese Weise ist die Lautstärke immer auf einem sicheren Pegel eingestellt. Drücken Sie  /  , um die Lautstärkebegrenzung einzustellen, und drücken Sie zur Bestätigung  .

---

### Hinweis

- Der Equalizer wird deaktiviert, wenn Sie FullSound aktivieren.

---

## Displayeinstellungen

### Design

Wählen Sie in **[Displayeinstellungen]** > **[Thema]** das Display-Thema aus.

---

## Display abschalten

Der Bildschirm wird in den Ruhemodus geschaltet, wenn keine neuen Aktionen auf dem **MIX** durchgeführt werden. Nach der eingestellten Zeit wird der Ruhebildschirm automatisch ausgeschaltet. Um den Akku zu schonen, stellen Sie eine niedrige Zeit ein.

**So stellen Sie die Zeit ein:**

- Wählen Sie in **[Displayeinstellungen]** > **[Display abschalten]** eine Zeit aus.
  - ↳ Nach der eingestellten Zeit wird der Ruhebildschirm automatisch ausgeschaltet.

**So verlassen Sie den Energiesparmodus:**

- Drücken Sie eine beliebige Taste.

---

## Bildschirm drehen

Wählen Sie unter **[Displayeinstellungen]** > **[Bildschirm drehen]** entweder **[180°]** oder **[0° (Normal)]** aus, um das Display umzudrehen.

- ↳ Nachdem Sie das Display umgedreht haben, wechseln Sie die Funktionen von **▶||** und **↶**.

---

## Sprache

Wählen Sie unter **[Sprache]** eine Sprache für den Player aus.

---

## Informationen

Erfahren Sie unter **[Informationen]** die folgenden Informationen über das Gerät:

<b>[Kapazität:]</b>	Speichergröße
<b>[Freier Speicherplatz:]</b>	Verfügbarer Speicherplatz
<b>[Firmwareversion:]</b>	Aktuelle Firmware-Version. Überprüfen Sie die Firmware-Version beim Aktualisieren der Firmware von der Support-Website.
<b>[Modell:]</b>	Voller Produktname. Überprüfen Sie den vollen Produktnamen beim Aktualisieren der Firmware von der Support-Website.
<b>[Support Site]</b>	Website, die Unterstützung für das Gerät bietet.

---

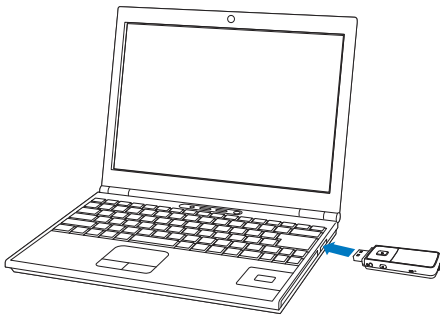
## Werkseinstellung

Stellen Sie unter **[Werkseinstellungen]** die Werkseinstellungen des Players wieder her. Dateien, die auf den Player übertragen wurden, bleiben erhalten.



# 8 Aktualisieren Sie die Firmware über Philips Device Manager

Installieren Sie Philips Device Manager



- 1 Schließen Sie den **MIX** an einen PC an.
- 2 Wählen Sie am PC **Arbeitsplatz** (Windows XP/Windows 2000)/**Computer** (Windows Vista/Windows 7).
- 3 Klicken Sie mit der rechten Maustaste auf das Symbol für den **Philips GoGear MIX**. Wählen Sie **Install Philips Device Manager** (Philips Device Manager installieren).
  - Klicken Sie alternativ auf das **Philips GoGear MIX**-Symbol. Doppelklicken Sie auf **installer.exe**.
- 4 Folgen Sie den Anweisungen auf dem Bildschirm, um die Installation der Software abzuschließen.

## Hinweis

- Für die Installation müssen Sie den Lizenzbedingungen zustimmen.

Aktualisieren Sie die Firmware

- 1 Vergewissern Sie sich, dass Ihr PC mit dem Internet verbunden ist.
- 2 Vergewissern Sie sich, dass Sie den **MIX** mit dem PC verbunden haben.
- 3 Klicken Sie auf Ihrem PC auf **Start > Programme > Philips > Philips MP3-Player > GoGear SA3MXX Device Manager**, um den **Philips Device Manager** zu starten.
- 4 Klicken Sie auf **Update**.
  - ↳ **Philips SA3MXX Device Manager** sucht nach Updates und installiert neue Firmware aus dem Internet (falls verfügbar).
- 5 Wenn auf dem Display **Update completed** angezeigt wird, klicken Sie auf **OK**.
- 6 Trennen Sie den **MIX** vom PC.
  - ↳ Nach der Aktualisierung der Firmware wird der **MIX** neu gestartet und kann wieder verwendet werden.

# 9 Fehlerbehebung

Wenn der MIX nicht richtig funktioniert oder sich das Display aufhängt, können Sie das Gerät zurücksetzen, ohne dass Daten verloren gehen.

## Wie setze ich den MIX zurück?

- Führen Sie die Spitze eines Kugelschreibers oder eines ähnlichen Gegenstands in die Rücksetzöffnung an der Unterseite des MIX ein. Drücken Sie den Gegenstand in die Öffnung, bis sich der Player ausschaltet.
- Falls dieser Rücksetzvorgang nicht erfolgreich ist, setzen Sie den MIX mit dem **Philips Device Manager** zurück:

- 1 Wählen Sie auf Ihrem Computer **Start > Programme > Philips > Philips MP3-Player > GoGear SA3MXX Device Manager**, um den **Philips Device Manager** zu starten.
- 2 Schalten Sie den MIX aus, bevor Sie fortfahren.
- 3 Halten Sie die Lautstärketaste  gedrückt, während Sie den MIX an den Computer anschließen.
- 4 Halten Sie die Taste gedrückt, bis der **Philips Device Manager** den MIX erkennt und in den Wiederherstellungsmodus wechselt.
- 5 Klicken Sie auf dem Computer auf die Schaltfläche **Repair** (Wiederherstellen), und befolgen Sie die Anweisungen des **Philips Device Manager**, um die Wiederherstellung durchzuführen.
- 6 Wenn die Wiederherstellung abgeschlossen ist, trennen Sie den MIX vom Computer.
- 7 Starten Sie den MIX.

# 10 Technische Daten

---

## Leistung

Stromversorgung: 150 mAh Lithium-Ionen-Polymer-Akku (integriert)  
MP3-Wiedergabezeit<sup>1</sup>: bis zu 13 Stunden

---

## Software

Philips Songbird: zur Übertragung von Musik  
Philips Device Manager: zur Aktualisierung von Firmware

---

## Anschlussmöglichkeiten

Kopfhörer 3,5 mm  
USB 2.0 High Speed

---

## Sound

Kanaltrennung: 40 dB  
Frequenzgang: 45 Hz bis 16.000 Hz  
Ausgangsleistung: 10,0 mW  
Signal-Rausch-Verhältnis: > 75 dB

---

## Audiowiedergabe

Unterstützte Formate:

Bitraten	Abtastfrequenzen
----------	------------------

MP3:

8 bis 320 Kbit/s in CBR und VBR	8, 11,025, 16, 22,050, 24, 32, 44,1, 48 kHz
---------------------------------	---

WMA:

10 bis 320 Kbit/s in CBR	8, 11,025, 16,
32 bis 192 Kbit/s in VBR	22,050, 32, 44,1, 48 kHz

FLAC:

bis zu 1,1 Mbit/s	44,1 kHz
-------------------	----------

APE:

bis zu 1,3 Mbit/s	48 kHz
-------------------	--------

---

---

## Speichermedien

Integrierter Speicherplatz<sup>2</sup>:  
SA3MXX02 2 GB NAND Flash  
SA3MXX04 4 GB NAND Flash  
SA3MXX08 8 GB NAND Flash

---

## Display

Farb-LCD, 128 x 64 Pixel

---



### Hinweis

- <sup>1</sup> Akkus verfügen über eine begrenzte Anzahl von Ladezyklen. Die Akkulebensdauer und die Anzahl der Ladezyklen variieren je nach Verwendung und Einstellungen.
- <sup>2</sup> 1 GB = 1 Million Byte; verfügbare Speicherkapazität ist geringer: U. U. steht nicht der gesamte Speicherplatz zur Verfügung, weil Speicherplatz für den Player reserviert ist. Speicherkapazität basiert auf 4 Minuten pro Titel und 128 Kbit/s MP3-Kodierung.

---

## Systemanforderungen

- Windows® XP (SP3 oder höher)/Vista/7
- Pentium III 800 MHz-Prozessor oder höher
- 512 MB RAM
- 500 MB freier Festplattenspeicher
- Internetverbindung
- Windows® Internet Explorer 6.0 oder höher
- CD-ROM-Laufwerk
- USB-Anschluss

